

---

**Conjuntura Econòmica  
de la demarcació de Terrassa  
Febrer 2001  
Núm. 34**

<b>1.- Conjuntura del comerç al detall. Novembre i desembre del 2000</b>	<b>3</b>
<b>2.- Conjuntura industrial per als mesos de Novembre i desembre del 2000</b>	<b>8</b>
<b>3.- L'evolució de l'atur a la demarcació de Terrassa durant els mesos de gener i febrer del 2001.</b>	<b>16</b>
<b>4.- La contractació laboral a la demarcació de Terrassa durant els mesos de gener i febrer del 2001.</b>	<b>27</b>
<b>5.- Les exportacions a la demarcació de Terrassa l'any 1999.</b>	<b>36</b>



**La Cambra**

Cambra Oficial de Comerç i  
Indústria de Terrassa

---

**La informació que conté aquest butlletí, a excepció de l'apartat d'estadístiques, fa referència a l'àmbit geogràfic de la demarcació de la Cambra Oficial de Comerç i Indústria de Terrassa el qual correspon als municipis de Castellbisbal, Gallifa, Matadepera, Olesa de Montserrat, Rellinars, Rubí, Sant Cugat del Vallés, Sant Llorenç Savall, Terrassa, Ullastrell, Vacarisses i Viladecavalls.**

**Nota metodologia:**

Els resultats de conjuntura industrial i comercial són fruits de les enquestes de conjuntura industrial i del comerç al detall que les Cambres de Comerç de Catalunya elaboren cada dos mesos, treballats, però, en l'àmbit de la demarcació de la Cambra de Comerç de Terrassa.

Aquests resultats han estat obtinguts a partir d'una mostra d'empreses escollida entre el sector industrial i un altra entre el sector del comerç al detall, que han donat resposta a un qüestionari de caràcter bàsicament qualitatiu.

Es pot realitzar una validació d'ambdues mostres mitjançant eines estadístiques que permetin establir una fiabilitat de l'estudi i un marge de confiança per a un mostreig de proporcions i univers finit.

Marge d'error per a la mostra d'empreses del sector industrial és de +/-4% si considerem el nombre d'empreses i de +/-1,4% si considerem el nombre de treballadors, amb una seguretat del 95,5% de probabilitat, suposant que  $p=q=50\%$ .

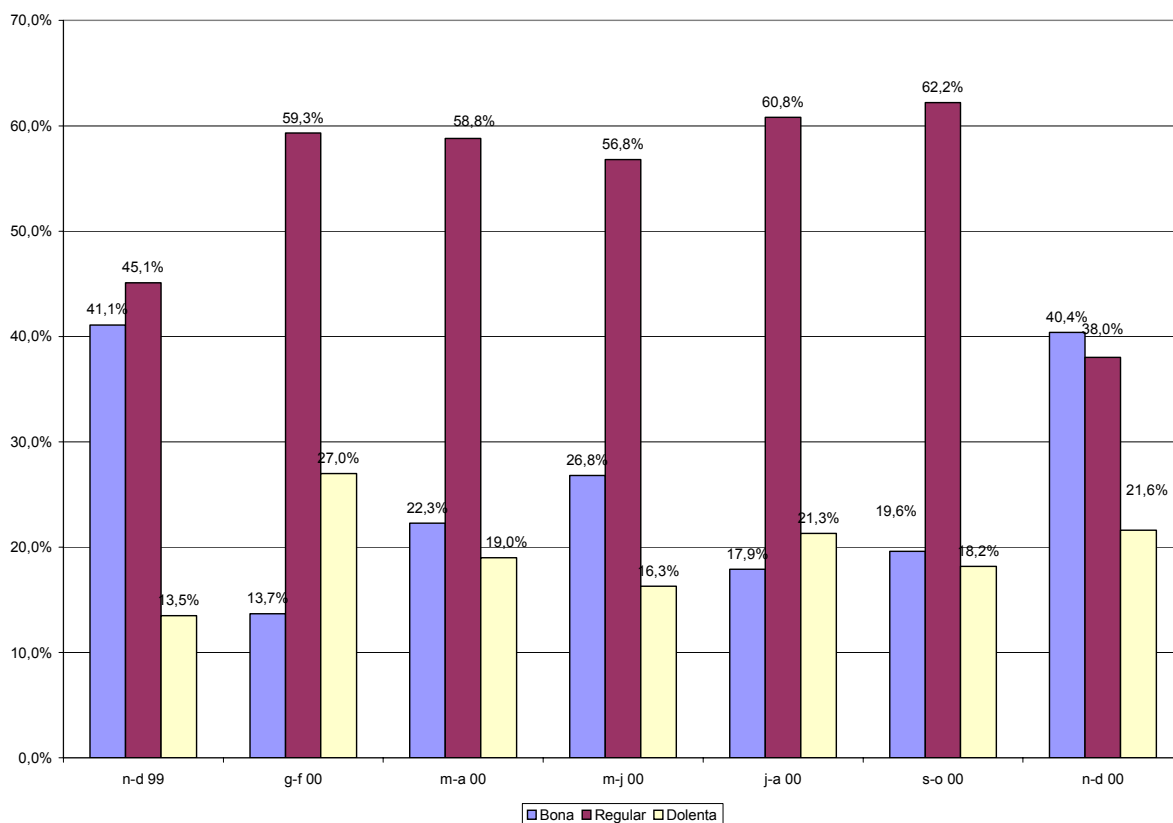
Marge d'error per a la mostra d'empreses del sector del comerç al detall és de +/-12%, amb una seguretat del 95,5% de probabilitat, suposant que  $p=q=50\%$ .

# 1. Conjuntura del comerç al detall per als mesos de novembre i desembre del 2000.

## Dades per als mesos de novembre i desembre del 2000

Durant els mesos de novembre i desembre del 2000 s'observa que la marxa dels negocis ha millorat en el sentit de entre els comerços enquestats, el percentatge de respostes positives ha augmentat significativament en relació als mesos anteriors i el percentatge de respostes en sentit regular ha disminuït de forma notable, també en relació als períodes anteriors analitzats. Aquesta percepció està relacionada directament amb la campanya de Nadal ja que tradicionalment el consum durant aquesta època de l'any augmenta. Un dels sectors que millor han valorat aquest període ha estat el de l'alimentació, així com també, les grans superfícies.

Gràfic 1.1 Marxa dels negocis en el bimestre actual

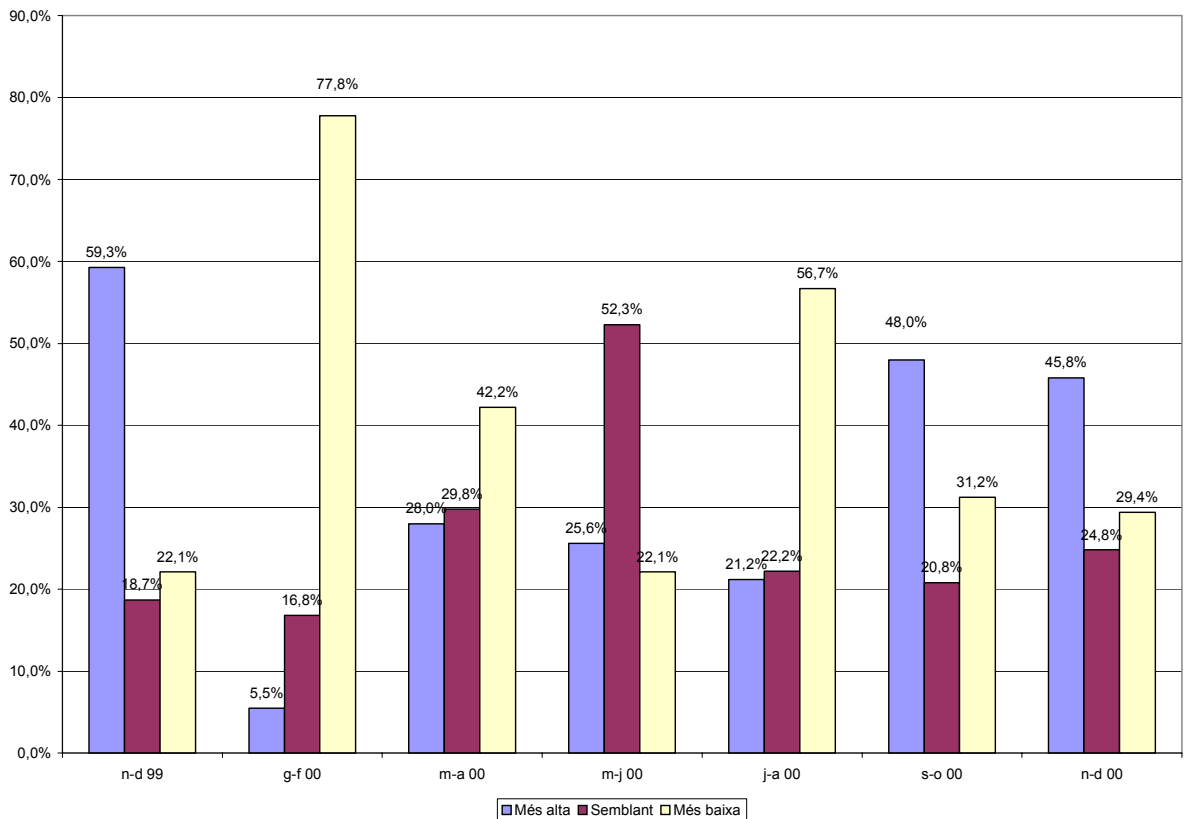


El nivell de mercaderies en el magatzem al acabar el període analitzat és normal per al 65,2% de les empreses el que indica que les previsions de vendes s'han complert principalment. En el sector tèxtil el nivell de mercaderies en finalitzar el període analitzat ha estat una altra vegada elevat, situació que es ve repetint durant els últims períodes. Aquest fet pot donar origen a una acumulació d'existències que necessàriament hauran de sortir durant la campanya de rebaixes dels mesos de gener i febrer.

## Dades per als mesos de novembre i desembre en relació als mesos de setembre i octubre del 2000

En relació als dos mesos anteriors al període analitzat, la xifra de vendes ha estat superior per al 45,8% dels comerços mentre que per al 31,2% les vendes han estat inferiors. Els sectors més afavorits per l'augment de vendes han estat el sector d'alimentació i les grans superfícies, mentre que els sectors tèxtil, parament de la llar i vehicles i accessoris, les vendes han estat bàsicament inferiors.

Gràfic 1.2 Xifra de vendes comparada amb el bimestre anterior



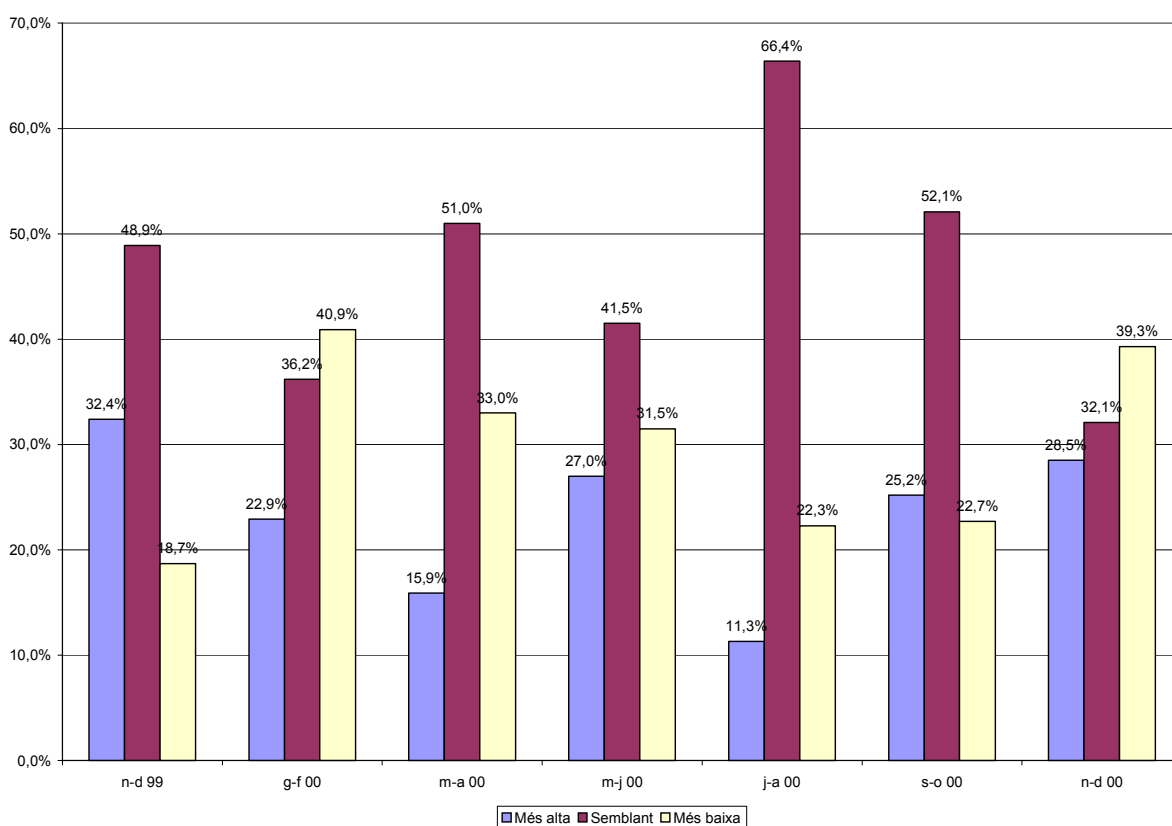
Pel que fa als preus de venda, aquests s'han mantingut en els mateixos nivells segons el 84,4% dels comerços mentre que, per a la resta, el preus han augmentat. Els sectors en els quals s'ha donat els increments de preus han estat els d'alimentació i les grans superfícies, conseqüència de l'augment del consum durant la campanya de Nadal. En aquest dos mesos el nivell d'inflació mensual ha estat del 0,2% en el mes de novembre i del 0,3% en el mes de desembre.

## Comparació interanual. Dades corresponents als mesos de novembre i desembre del 2000 en relació als mateixos mesos de l'any 1999

En relació als mateixos mesos de l'any 1999, la xifra de vendes ha estat principalment inferior per a la majoria de comerços. Concretament, el 39,3% ho ha manifestat en aquest sentit, mentre que per al 32,1% la xifra de vendes ha estat similar. Aquests resultats són molt diferents dels assolits durant els mesos de novembre i desembre de l'any 1999 en què la majoria de respostes van ser en el sentit de vendes més altes o bé vendes similars.

Per sectors, han estat el sector tèxtil i el sector de vehicles i accessoris els més afectats per aquesta baixada del nivell de vendes.

Gràfic 1.3 Xifra de vendes comparada amb l'any anterior



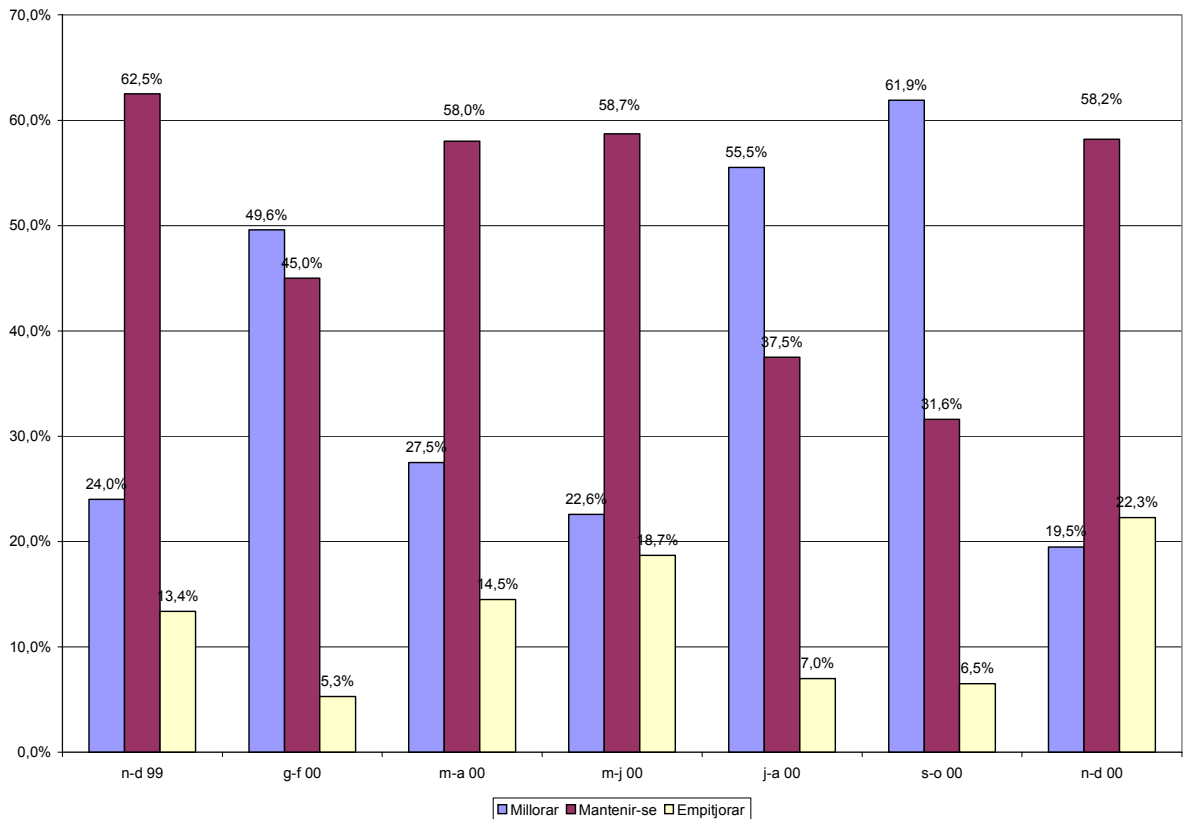
Pel que fa al nivell d'ocupació, la tendència segueix sent el manteniment per a gairebé tots els comerços enquestats, dada que és coherent amb l'evolució del nivell d'atur i contractació dels mesos analitzats.

En relació als preus de venda, la tendència és clarament a l'alça, segons el 53,4% dels comerços i, principalment, els relacionats amb els sectors d'alimentació, farmàcia i drogueria i parament de la llar, dades que són coherents amb el nivell d'inflació anual del 4,1% en el mes de novembre i del 4,0% en el mes de desembre.

## Previsions per als propers quatre mesos

Per als propers quatre mesos les compres a proveïdors es mantindran, iniciant però una petita tendència a la baixa, conseqüència directa de la disminució del nivell de consum que es pot donar durant els primers mesos de l'any. Els preus de venda seguiran en augment mentre que el nivell d'ocupació es podrà mantenir en els mateixos nivells. Tot plegat fa preveure que durant els propers mesos la marxa dels negocis iniciarà una petita d'Avallada.

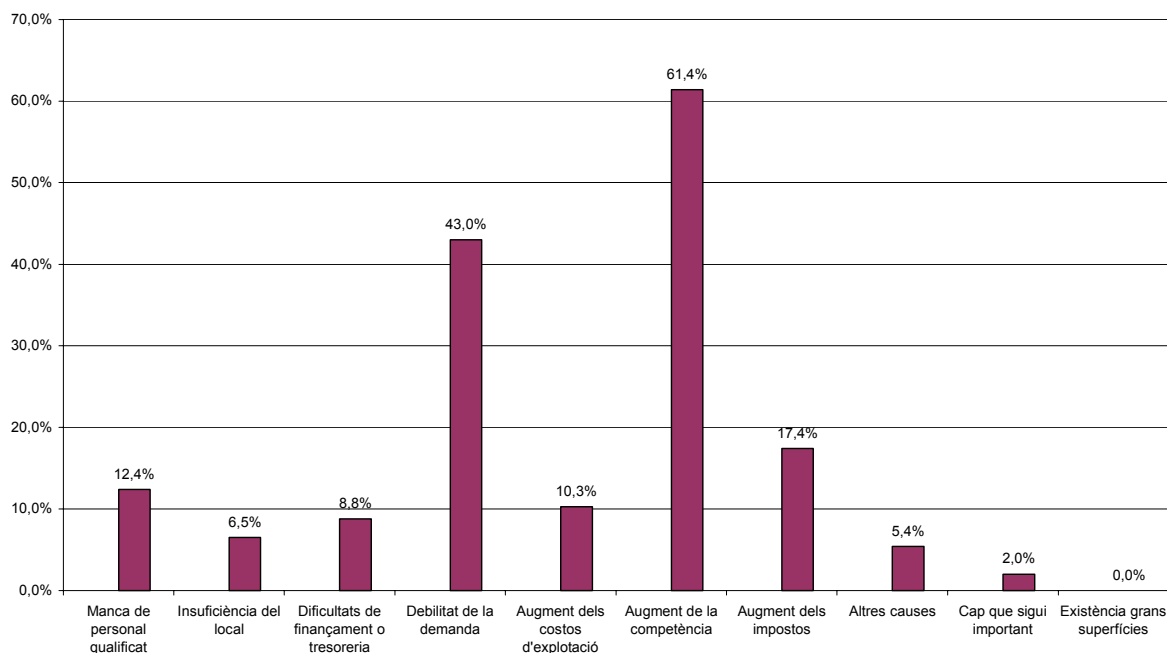
Gràfic 1.4 Tendència de la marxa dels negocis per als propers quatre mesos



## Factors que limiten la marxa dels negocis

La debilitat de la demanda i l'augment de la competència segueixen essent els factors que més incideixen en la limitació de la marxa dels negocis, tot i que durant el període analitzat també han estat assenyalats altres factors com l'augment dels costos d'explotació i la manca de personal qualificat, factor aquest últim de gran incidència en els sectors d'alimentació, parament de la llar, vehicles i accessoris i també en les grans superfícies.

**Gràfic 1.5 Factors que limiten la marxa dels negocis**



## **Valoració de la xifra de vendes de l'any 2000**

Durant l'any 2000 la xifra de vendes del sector comerç han estat superiors a les vendes de l'any 1999 per al 39,8% dels comerços, mentre que per al 24% les vendes s'han mantingut. Per sectors, els més afavorits pels augments han estat el tèxtil i les grans superfícies, mentre que per als sectors d'alimentació, farmàcia i drogueria, parament de la llar i vehicles i accessoris, les vendes de l'any 2000 han estat globalment inferiors a les vendes de l'any 1999.

## 2. Conjuntura industrial per als mesos de novembre i desembre del 2000

### El conjunt de la indústria

#### Dades per als mesos de novembre i desembre del 2000

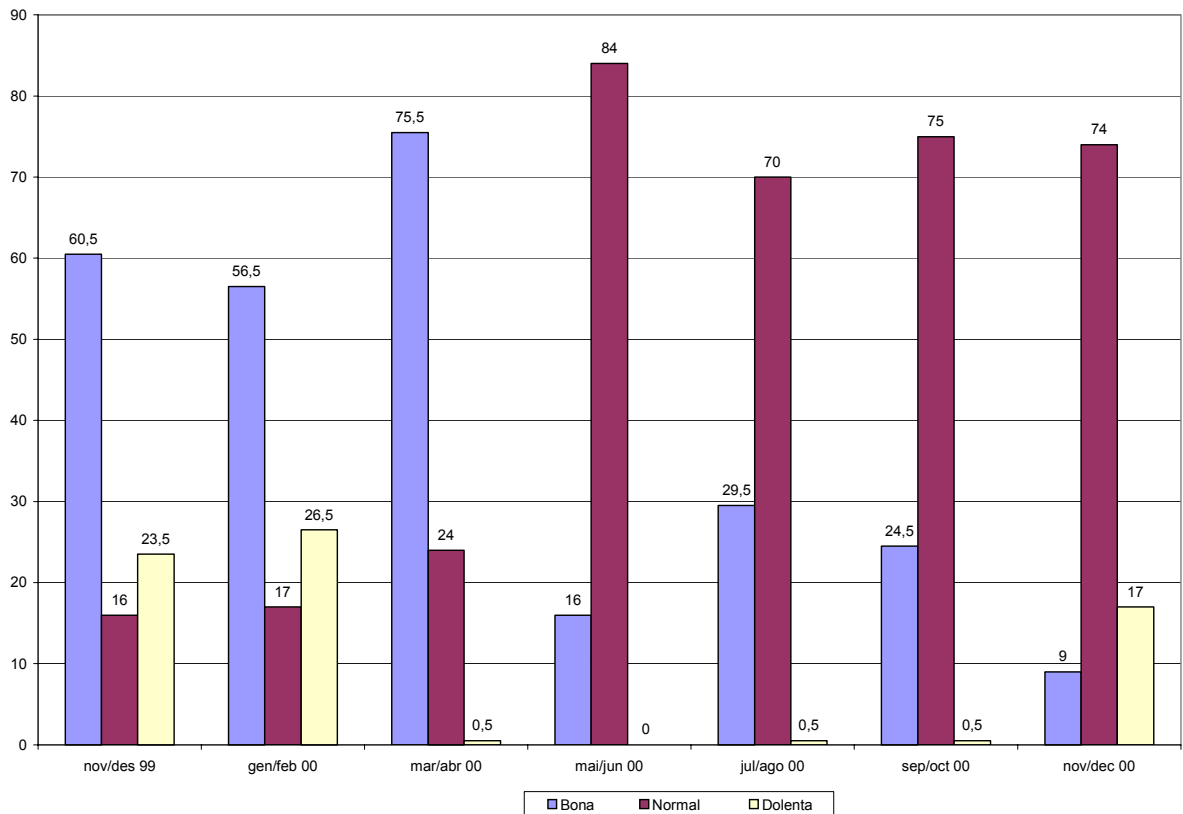
Els resultats de l'enquesta de conjuntura industrial per als mesos de novembre i desembre del 2000 indiquen una desacceleració del ritme de la marxa dels negocis ja que, segons el 17% de les indústries, la marxa dels negocis durant el període analitzat ha estat dolenta. Aquesta dada és conseqüència de l'estacionalitat del període analitzat, ja que durant el mes de desembre moltes empreses veuen afectada l'activitat per la campanya de Nadal i pel calendari de festes d'aquests dos mesos.

La cartera de comandes ha baixat considerablement, tant pel que fa a les vendes interiors com a les exportacions. Malgrat aquest descens, el nombre de dies assegurats d'activitat ha quedat en 47,5, termini similar a l'assolit durant tot l'any 2000.

El nivell d'existències de producte acabat en el magatzem ha estat baix per a la majoria d'empreses industrials, el que indica que la producció i les vendes han seguit el ritme previst i, per tant, no s'han acumulat mercaderies no venudes.

El grau d'ús de la capacitat productiva ha estat del 90,2%, valor força elevat i màxim de tot l'any 2000, superant el màxim assolit durant els dos mesos anteriors.

Gràfic 2.1 Marxa dels negocis per al conjunt de la indústria





**Quadre 2.1 Resultats de l'enquesta de conjuntura industrial per als mesos de novembre i desembre**

PERÍODE	nov/des 99	gen/feb 00	Mar/abr 00	mai/jun 00	jul/ago 00	sep/oct 00	nov/dec 00
<b>Marxa dels negocis</b>							
<b>Bona</b>	60,5	56,5	75,5	16	29,5	24,5	9
<b>Normal</b>	16	17	24	84	70	75	74
<b>Dolenta</b>	23,5	26,5	0,5	0	0,5	0,5	17
<b>Saldo</b>	37	30	75	16	29	24	-8
<b>Cartera de comandes total</b>							
<b>Alt</b>	53	57	59,5	15,5	26,5	10,5	3,5
<b>Normal</b>	12	16	20	47	55	60	55
<b>Baix</b>	35	27	20,5	37,5	18,5	29,5	41,5
<b>Saldo</b>	18	30	39	-22	8	-19	-38
<b>Cartera de comandes estranger</b>							
<b>Alt</b>	61,5	53,5	68,5	18	14,5	12	7,5
<b>Normal</b>	15	16	19	59	66	58	53
<b>Baix</b>	23,5	30,5	12,5	23	19,5	30	39,5
<b>Saldo</b>	38	23	56	-5	-5	-18	-32
<b>Nivell estoc prod. acabat</b>							
<b>Elevat</b>	8	15,5	21,5	32,5	17	26,5	34
<b>Normal</b>	39	20	18	67	21	15	10
<b>Baix</b>	53	64,5	60,5	0,5	62	58,5	56
<b>Saldo</b>	-45	-49	-39	32	-45	-32	-22
<b>Nombre dies de feina assegurats</b>	39,8	46,2	58,3	54,1	31,7	48,5	47,5
<b>Grau us capacitat productiva</b>	84,3	74,1	85,4	78,4	85,7	86,5	90,2

### Factors que limiten l'augment de la producció

Durant el període analitzat el factor que més incidència ha tingut a l'hora de limitar l'augment de la producció ha estat la debilitat de la demanda, factor assenyalat per el 19% de les empreses industrials. Aquesta dada té relació directa amb el resultat obtingut en la marxa dels negocis, ja esmentat a l'inici del present informe. Altres factors assenyalats han estat la competència de les importacions, l'escassetat de mà d'obra i la insuficiència de l'equip productiu.

### Dades per als mesos de novembre i desembre en relació als mesos de setembre i octubre del 2000

En relació als dos mesos anteriors la producció física, el volum de vendes nacionals i exportacions i el nivell d'ocupació han tingut un comportament decreixent, un cop més com a conseqüència de l'estacionalitat del període analitzat. Només el nivell de preus de venda s'ha mantingut sense variacions importants.

### Tendència per als propers quatre mesos

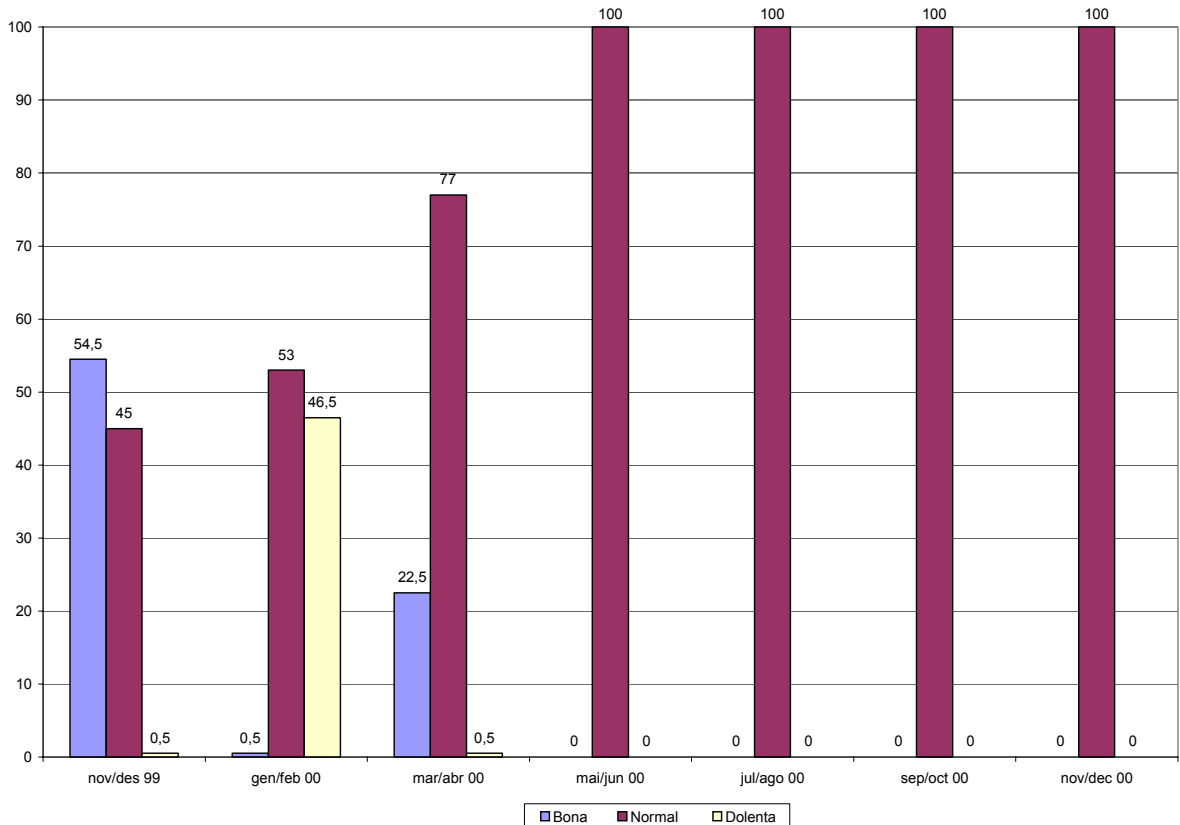
Les previsions per als propers quatre mesos són bastant pessimistes ja que es preveu un descens de la cartera de comandes tant nacional com estrangera i, per tant, un descens de la producció i de les vendes. Això pot provocar un descens del nivell d'ocupació, amb el manteniment del grau d'ús de la capacitat productiva al voltant del 90%. Les previsions en relació al nivell de preus industrials és que es mantinguin als nivells actuals.

## La indústria química

### Dades per als mesos de novembre i desembre del 2000

Per a la indústria química, els resultats de l'enquesta de conjuntura indiquen que tant la marxa dels negocis com la cartera de comandes han estat normals durant el període analitzat, amb un augment considerable de la cartera de comandes estrangeres. En canvi, el nivell de productes acabats emmagatzemats ha estat elevat, el que indica que el nivell de producció no ha estat ajustat a les comandes rebudes.

Gràfic 2.2 Marxa dels negocis per a la indústria química



La cartera de comandes ha assegurat un període de producció de 48 dies, gairebé el doble dels dies assegurats durant els mateixos mesos de l'any passat. El grau d'ús de la capacitat productiva s'ha situat en el 80,3%, el nivell més elevat de tot l'any 2000, però lluny encara de la plena capacitat.

### Factors que limiten l'augment de la producció

Per a la indústria química el factor més important que limita l'augment de la producció és la debilitat de la demanda, en primer lloc, seguit de l'escassetat de mà d'obra i de la competència de les importacions, factors el primer i el tercer als quals les empreses han de fer front obrint nous mercats, augmentant les exportacions, fet que ve demostrat per l'augment de la cartera de comandes estrangeres durant aquest període analitzat.

**Quadre 2.2 Resultats de l'enquesta de conjuntura per a la indústria química de novembre i desembre del 2000**

PERÍODE		nov/des	gen/feb	mar/abr	mai/jun	jul/ago	sep/oct	nov/dec
		99	00	00	00	00	00	00
<b>Marxa dels negocis</b>								
	<b>Bona</b>	54,5	0,5	22,5	0	0	0	0
	<b>Normal</b>	45	53	77	100	100	100	100
	<b>Dolenta</b>	0,5	46,5	0,5	0	0	0	0
	<b>Saldo</b>	54	-46	22	0	0	0	0
<b>Cartera de comandes total</b>								
	<b>Alt</b>	54,5	0,5	22,5	0	0	0	0
	<b>Normal</b>	45	53	77	100	100	100	100
	<b>Baix</b>	0,5	46,5	0,5	0	0	0	0
	<b>Saldo</b>	54	-46	22	0	0	0	0
<b>Cartera de comandes estranger</b>								
	<b>Alt</b>	54,5	0,5	23	0	0	0	31,5
	<b>Normal</b>	45	55	43	36	100	100	68
	<b>Baix</b>	0,5	44,5	34	64	0	0	0,5
	<b>Saldo</b>	54	-44	-11	-64	0	0	31
<b>Nivell estoc prod. acabat</b>								
	<b>Elevat</b>	18,5	44,5	73,5	64	13	61,5	54,5
	<b>Normal</b>	27	55	0	36	87	38	45
	<b>Baix</b>	54,5	0,5	26,5	0	0	0,5	0,5
	<b>Saldo</b>	-36	44	47	64	13	61	54
<b>Nombre dies de feina assegurats</b>		23,7	170,6	136,6	69,4	29,4	23,1	48
<b>Grau us capacitat productiva</b>		89,6	67,4	69,9	58	73,9	77,7	80,3

### **Dades per als mesos de novembre i desembre en relació als mesos de setembre i octubre del 2000**

En relació als dos mesos anteriors, la producció física i el volum de vendes han augmentat de forma significativa, mantenint-se en un bon nivell les vendes a l'estranger. Ha augmentat lleugerament el nivell d'ocupació i, pel que fa al nivell de preus, aquests s'han mantingut sense variació.

### **Tendència per als propers quatre mesos**

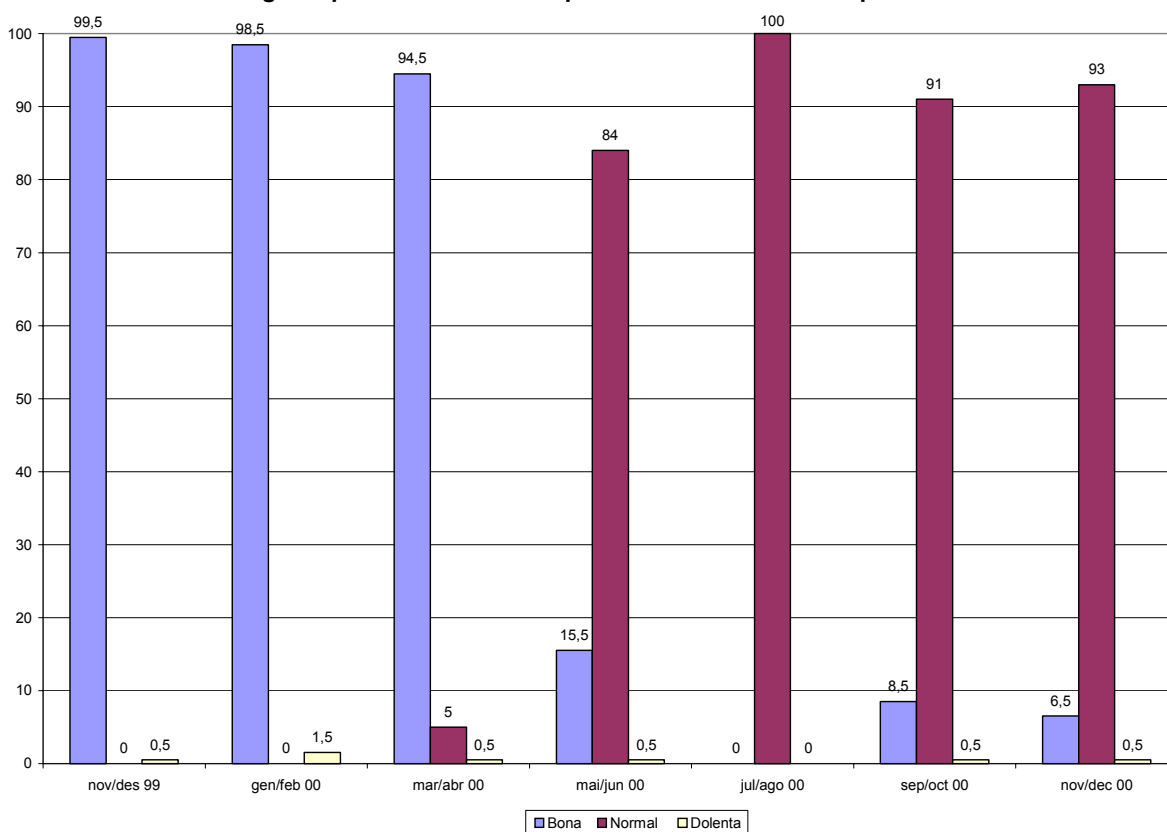
Les previsions per als propers quatre mesos en la indústria química són molt positives ja que tant la marxa dels negocis, la cartera de comandes nacionals i la cartera de comandes estrangeres seguiran una tendència a l'alça. El grau d'ús de la capacitat productiva se situarà en el 85,1%, nivell que es pot considerar elevat i proper a la plena capacitat. Com a conseqüència, les vendes nacionals també augmentaran així com les exportacions, amb la corresponent creació d'ocupació. Només el nivell de preus es podrà mantenir, tot i que s'espera una petita tendència a l'alça, com a conseqüència de l'augment de demanda previst.

## Productes metàl·lics i maquinària

### Dades per als mesos de novembre i desembre del 2000

Durant el període analitzat la indústria de productes metàl·lics i maquinària presenta uns resultats molt conservadors ja que segons aquest, la marxa dels negocis i les vendes nacionals i estrangeres han estat normals per a la majoria d'indústries enquestades. El nivell de producte acabat en el magatzem al finalitzar aquest període ha estat baix per a més del 93% de les indústries d'aquest sector, el que indica que la producció ha estat ajustada a les comandes rebudes.

Gràfic 2.3 Marxa dels negocis per a la indústria de productes metàl·lics i maquinària



La cartera de comandes ha assegurat 40,6 dies de feina, valor molt similar als enregistrats durant tot l'any 2000. Pel que fa al grau d'ús de la capacitat productiva, s'ha situat en el 89,8%, valor molt proper a la plena capacitat i, per tant, en cas d'haver de fer front a nous augmentos de la producció, s'haurien d'efectuar noves inversions en equips productius.

### Factors que limiten l'augment de la producció

Per a la indústria química, els factors que limiten l'augment de la producció no estan relacionats amb la debilitat de la demanda o la falta de mà d'obra. Són altres causes sense especificar, segons el 90% de les indústries d'aquest sector.

**Quadre 2.3 Resultats de l'enquesta de conjuntura per a la indústria de productes metàl·lics i maquinària de novembre i desembre del 2000**

PERÍODE		nov/des	gen/feb	mar/abr	mai/jun	jul/ago	sep/oct	nov/dec
		99	00	00	00	00	00	00
<b>Marxa dels negocis</b>								
	<b>Bona</b>	99,5	98,5	94,5	15,5	0	8,5	6,5
	<b>Normal</b>	0	0	5	84	100	91	93
	<b>Dolenta</b>	0,5	1,5	0,5	0,5	0	0,5	0,5
	<b>Saldo</b>	99	97	94	15	0	8	6
<b>Cartera de comandes total</b>								
	<b>Alt</b>	99,5	98,5	95	1,5	0	3,5	2,5
	<b>Normal</b>	0	0	3	98	100	96	97
	<b>Baix</b>	0,5	1,5	2	0,5	0	0,5	0,5
	<b>Saldo</b>	99	97	93	1	0	3	2
<b>Cartera de comandes estranger</b>								
	<b>Alt</b>	100	99,5	95	12,5	0,5	3,5	2,5
	<b>Normal</b>	0	0	3	87	98	96	97
	<b>Baix</b>	0	0,5	2	0,5	1,5	0,5	0,5
	<b>Saldo</b>	100	99	93	12	-1	3	2
<b>Nivell estoc prod. acabat</b>								
	<b>Elevat</b>	0,5	0,5	0,5	0,5	0,5	0	0,5
	<b>Normal</b>	0	0	1	99	1	10	6
	<b>Baix</b>	99,5	99,5	98,5	0,5	98,5	90	93,5
	<b>Saldo</b>	-99	-99	-98	0	-98	-90	-93
<b>Nombre dies de feina assegurats</b>		41,2	39,7	40,3	45	39,8	40,2	40,6
<b>Grau us capacitat productiva</b>		80,1	79,8	80,3	81,5	80,1	90,6	89,8

### **Dades per als mesos de novembre i desembre en relació als mesos de setembre i octubre del 2000**

En relació als dos mesos anteriors al període analitzat, la producció física i el volum de vendes nacional i estranger han disminuït considerablement, segons el 92% de les indústries d'aquest sector. Això ha provocat que el nivell d'ocupació també hagi disminuït. Només el nivell de preus s'ha mantingut en relació als dos mesos anteriors.

### **Tendència per als propers quatre mesos**

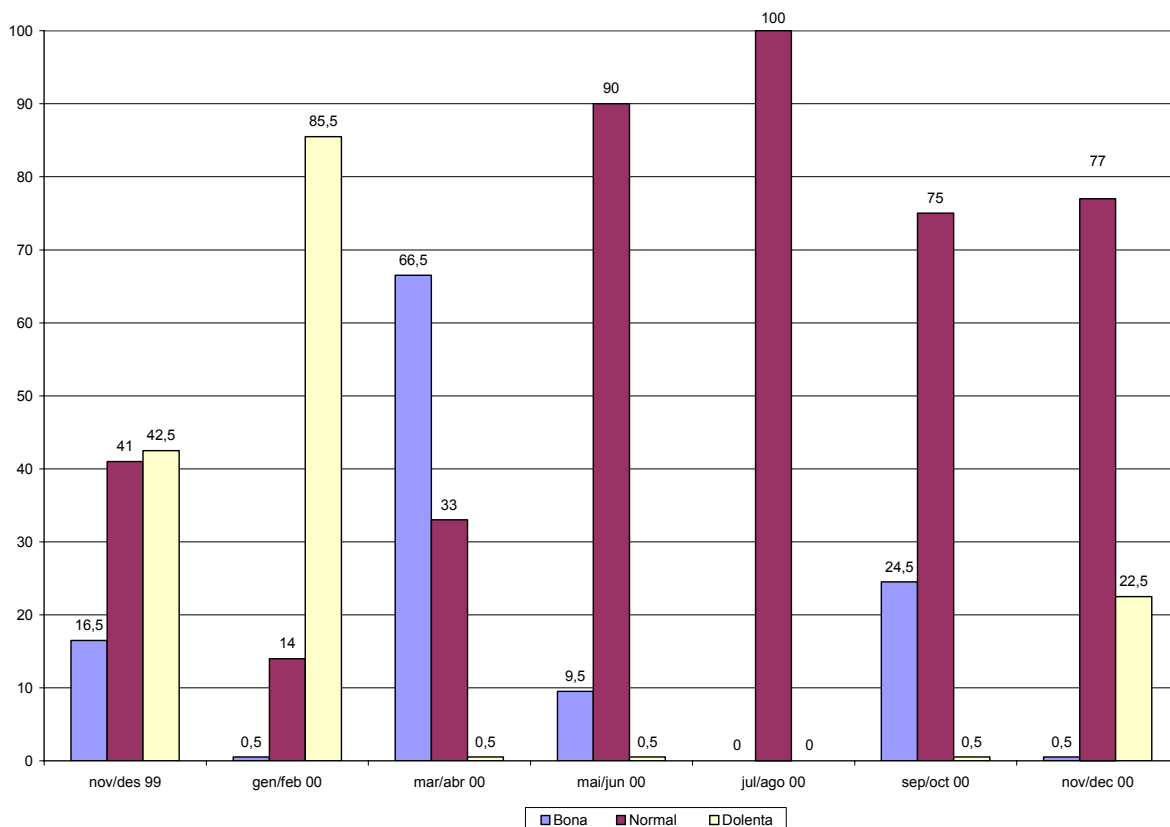
Les previsions per als propers quatre mesos són molt pessimistes, ja que s'espera que la cartera de comandes nacional i estrangera disminueixin segons més del 90% de les indústries del sector. Això comportarà una davallada de la producció física, de les vendes nacionals i de les exportacions el que pot provocar una disminució del nivell d'ocupació. No s'esperen variacions en el nivell de preus.

## **La indústria tèxtil**

### **Dades per als mesos de novembre i desembre del 2000**

Per a la indústria del sector tèxtil, la marxa dels negocis en el període analitzat ha estat normal segons el 77% de les indústries enquestades. Malgrat això, la cartera de comandes ha estat baixa, degut principalment a les comandes nacionals, fet que ha provocat que el nombre de dies de feina assegurats per aquesta cartera de comandes sigui només de 16,2 dies.

**Gràfic 2.4 Marxa dels negocis de la indústria tèxtil**



**Quadre 2.4 Resultats de l'enquesta de conjuntura per a la indústria tèxtil de novembre i desembre del 2000**

BIMESTRE ACTUAL	Nov/des 99	gen/feb 00	mar/abr 00	mai/jun 00	jul/ago 00	sep/oct 00	nov/dec 00
<b>Marxa dels negocis</b>							
Bona	16,5	0,5	66,5	9,5	0	24,5	0,5
Normal	41	14	33	90	100	75	77
Dolenta	42,5	85,5	0,5	0,5	0	0,5	22,5
Saldo	-26	-85	66	9	0	24	-22
<b>Cartera de comandes total</b>							
Alt	0,5	0	69,5	0,5	0,5	24,5	0
Normal	20	0	30	9	67	18	0
Baix	79,5	100	0,5	90,5	32,5	57,5	100
Saldo	-79	-100	69	-90	-32	-33	-100
<b>Cartera de comandes estranger</b>							
Alt	39	0	57	0	0	27,5	0,5
Normal	16	0	16	100	0	14	22
Baix	45	100	27	0	100	58,5	77,5
Saldo	-6	-100	30	0	-100	-31	-77
<b>Nivell estoc prod. acabat</b>							
Elevat	20,5	14,5	13	65,5	100	59	97,5
Normal	79	0	32	34	0	5	2
Baix	0,5	85,5	55	0,5	0	36	0,5
Saldo	20	-71	-42	65	100	23	97
<b>Nombre dies de feina assegurats</b>							
	29,4	8,5	104,6	27,2	8,3	61,8	16,2
<b>Grau us capacitat productiva</b>							
	67,9	53	88	89,8	83,3	87,3	86,9

El nivell d'existències de producte acabat en el magatzem al finalitzar el període analitzat ha estat elevat segons el 97,5% de les indústries d'aquest sector, fet que és conseqüència directa d'un desajust entre les vendes previstes i les vendes reals.

Pel que fa al grau d'ús de la capacitat productiva, s'ha situat en el 86,9% valor força elevat i proper a la plena capacitat.

### **Factors que limiten l'augment de la producció**

Per a la indústria tèxtil els factors que limiten l'augment de la producció són principalment la debilitat de la demanda i la competència de les exportacions. També té una importància significativa la insuficiència de l'equip productiu, fet que es pot relacionar directament amb el grau d'ús de la capacitat productiva d'aquest període.

### **Dades per als mesos de novembre i desembre en relació als mesos de setembre i octubre del 2000**

En relació als dos mesos anteriors, la producció física i les vendes nacionals s'han mantingut en un bon nivell tot i experimentar una lleugera tendència a la baixa. Les exportacions no han variat, igual que el nivell d'ocupació i el nivell de preus.

### **Tendència per als propers quatre mesos**

Per als propers quatre mesos les previsions són conservadores pel que fa a la cartera de comandes nacionals i estrangeres. La producció física augmentarà per satisfer el volum de vendes que també es preveu que augmenti, principalment pel que fa a les vendes nacionals. El nivell d'ocupació seguirà en els mateixos nivells i els preus de vendes poden pujar lleugerament. El nivell d'ús de la capacitat productiva se situarà al voltant del 91,7%, situació molt propera a la plena capacitat.

### 3. L'evolució de l'atur a la demarcació de Terrassa durant els mesos de gener i febrer del 2001

#### L'atur enregistrat en el mes de gener

Durant el mes de gener el nivell d'atur a la demarcació de Terrassa se situa en 9.498 persones. Aquesta xifra representa un augment de l'atur de 208 persones en relació al mes de desembre passat, el que representa un 2,24% més. Aquesta augment de l'atur del primer mes de l'any es considera estacional, ja que habitualment durant aquest mes l'atur augmenta després de la campanya de Nadal per la finalització de contractes laborals. Malgrat aquest augment, en termes interanuals l'atur disminueix en 103 persones i, per tant, la tendència del nivell d'atur segueix sent a la baixa.

La taxa d'atur a la demarcació se situa en el 6,81%, superior a la taxa d'atur a Catalunya, 6,30%, però inferior a la taxa d'atur enregistrada a Espanya, 9,56%. Tant a Catalunya com a Espanya, el nivell d'atur ha augmentat en el mes de gener, tot i que la tendència anual també és a la baixa.

**Quadre 3.1 Variació mensual i anual de l'atur enregistrat  
Gener del 2001**

	gener-00	desembre-00	gener-01	Variació mensual	Variació anual	% variació mensual	% variació anual	Taxa atur
<b>Demarcació</b>	9.601	9.290	9.498	208	-103	2,24%	-1,07%	6,81%
<b>Catalunya</b>	177.657	166.994	172.450	5.456	-5.207	3,27%	-2,93%	6,30%
<b>Espanya</b>	1.670.578	1.556.382	1.620.699	64.317	-49.879	4,13%	-2,99%	9,56%

Font: Departament de Treball de la Generalitat de Catalunya i elaboració pròpia

Per poblacions, l'augment més important tant mensual com anual s'ha donat a Sant Cugat del Vallès amb 89 i 129 persones aturades més en relació al mes passat i a l'any passat, respectivament. En general, la variació en relació al mes passat ha estat d'augment en gairebé totes les poblacions de la demarcació. A Matadepera, Ullastrell i Vacarisses hi ha hagut creació neta d'ocupació, mentre que a Gallifa, Rellinars i Viladecavalls el nivell d'atur no ha variat.

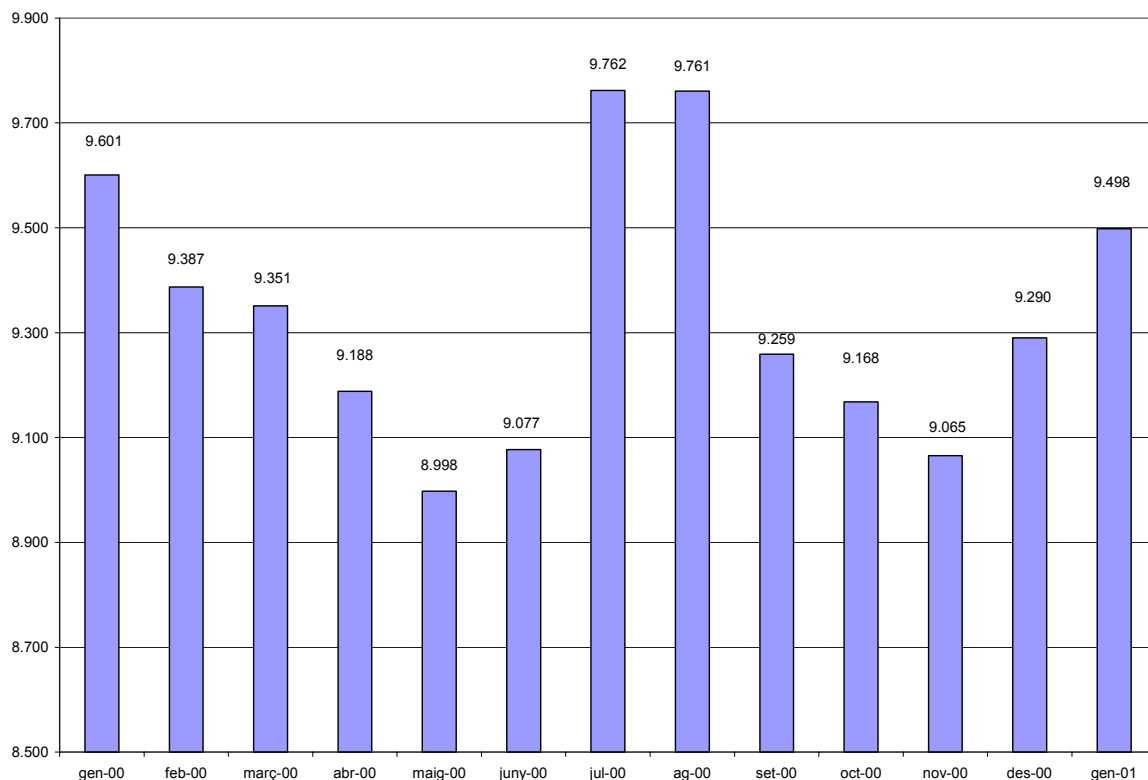
**Quadre 3.2 Atur enregistrat per poblacions de la demarcació  
Gener del 2001**

Població	gener-00	desembre-00	gener-01	Variació mensual	Variació anual	% variació mensual	% variació anual	Taxa atur
<b>Castellbisbal</b>	171	162	171	9	0	5,56%	0,00%	5,57
<b>Gallifa</b>	1	1	1	0	0	0,00%	0,00%	1,61
<b>Matadepera</b>	78	78	72	-6	-6	-7,69%	-7,69%	2,65
<b>Olesa de Montserrat</b>	481	430	457	27	-24	6,28%	-4,99%	6,81
<b>Rellinars</b>	5	3	3	0	-2	0,00%	-40,00%	2,01
<b>Rubi</b>	1714	1.719	1.758	39	44	2,27%	2,57%	6,90
<b>St Cugat del Vallès</b>	1149	1.189	1.278	89	129	7,49%	11,23%	5,73
<b>St Llorenç Savall</b>	50	42	45	3	-5	7,14%	-10,00%	5,31
<b>Terrassa</b>	5727	5.414	5.468	54	-259	1,00%	-4,52%	7,34
<b>Ullastrell</b>	27	27	25	-2	-2	-7,41%	-7,41%	5,69
<b>Vacarisses</b>	45	65	60	-5	15	-7,69%	33,33%	7,16
<b>Viladecavalls</b>	153	160	160	0	7	0,00%	4,58%	6,62
<b>Total</b>	<b>9.601</b>	<b>9.290</b>	<b>9.498</b>	<b>208</b>	<b>-103</b>	<b>2,24%</b>	<b>-1,07%</b>	<b>6,81</b>

Font: Departament de Treball de la Generalitat de Catalunya i elaboració pròpia



**Gràfic 3.1 Evolució mensual de l'atur enregistrat a la demarcació de Terrassa**



## L'atur per sectors d'activitat

Ha estat el sector serveis el que en major mesura ha contribuït a l'augment del nivell d'atur en el mes de gener en relació al mes de desembre amb 230 persones aturades més. En aquest sector hi havia en el mes de gener 4.480 persones aturades el que representa el 47,17% del total, seguit del sector de la indústria amb 3.576 persones que representen el 37,65% del total. La variació mensual en aquest sector ha estat de 23 persones aturades menys.

**Quadre 3.3 Atur enregistrat a la demarcació de Terrassa, Catalunya i Espanya per sectors d'activitat. Gener del 2001**

	Agricultura	Indústria	Construcció	Serveis	Sense oc. Ant.	Total
<b>Demarcació</b>	40	3.576	753	4.480	649	<b>9.498</b>
<b>Catalunya</b>	1.193	46.688	13.034	98.972	12.563	<b>172.450</b>
<b>Espanya</b>	40.766	256.012	166.900	908.798	248.223	<b>1.620.699</b>

Font: Departament de Treball de la Generalitat de Catalunya i elaboració pròpia

**Quadre 3.4 Variació mensual i anual de l'atur enregistrat, per sectors d'activitat Gener del 2001**

	gener-00	desembre-00	gener-01	Variació mensual	Variació anual	% variació mensual	% variació anual
<b>Agricultura</b>	40	42	40	-2	0	-4,76%	0,00%
<b>Indústria</b>	3.764	3.599	3.576	-23	-188	-0,64%	-4,99%
<b>Construcció</b>	724	749	753	4	29	0,53%	4,01%
<b>Serveis</b>	4.324	4.250	4.480	230	156	5,41%	3,61%
<b>Sense oc. Anterior</b>	749	650	649	-1	-100	-0,15%	-13,35%
<b>Total</b>	<b>9.601</b>	<b>9.290</b>	<b>9.498</b>	<b>208</b>	<b>-103</b>	<b>2,24%</b>	<b>-1,07%</b>

Font: Departament de Treball de la Generalitat de Catalunya i elaboració pròpia

Per subsectors econòmics, la indústria manufacturera agrupa a 3.552 persones aturades que representen el 37,40% del total, les empreses immobiliàries agrupen a 1.668 que representen el 17,56% i el sector comerç i reparacions a 1.146 persones que representen el 12,07% del total.

Ha estat en el sector de les empreses immobiliàries on l'increment de l'atur ha estat més important amb 103 persones aturades més, gairebé el 50% del total d'augment d'atur del mes de gener.

**Quadre 3.5 Atur enregistrat per subsectors d'activitat  
Gener del 2001**

	gener-00	desembre-00	gener-01	Variació mensual	Variació anual	% variació mensual	% variació anual
Agric. i ram.	40	40	37	-3	-3	-7,50%	-7,50%
Pesca	0	2	3	1	3		
Ind. extractives	7	10	9	-1	2	-10,00%	28,57%
Ind. Manufact.	3.731	3.572	3.552	-20	-179	-0,56%	-4,80%
Electr., gas i aigua	26	17	15	-2	-11	-11,76%	-42,31%
Construcció	724	749	753	4	29	0,53%	4,01%
Comerç, rep.	1.127	1.126	1.146	20	19	1,78%	1,69%
Hosteleria	358	356	361	5	3	1,40%	0,84%
Transport i com.	185	186	195	9	10	4,84%	5,41%
Mediació financera	64	63	67	4	3	6,35%	4,69%
Immobiliàries	1.499	1.565	1.668	103	169	6,58%	11,27%
Administració	222	164	182	18	-40	10,98%	-18,02%
Educació	165	177	178	1	13	0,56%	7,88%
Act. Sanitàries	237	210	256	46	19	21,90%	8,02%
Altres act. Socials	421	366	392	26	-29	7,10%	-6,89%
Personal domèstic	44	34	32	-2	-12	-5,88%	-27,27%
Org. Extraterritorials	2	3	3	0	1	0,00%	50,00%
Sens ocup. anterior	749	650	649	-1	-100	-0,15%	-13,35%
<b>TOTAL</b>	<b>9.601</b>	<b>9.290</b>	<b>9.498</b>	<b>208</b>	<b>-103</b>	<b>2,24%</b>	<b>-1,07%</b>

Font: Departament de Treball de la Generalitat de Catalunya i elaboració pròpia

**Quadre 3.6 Atur enregistrat a les poblacions de Terrassa per poblacions.  
Gener del 2001**

Població	Agricultura	Indústria	Construcció	Serveis	Sense oc. Ant.	Total
Castellbisbal	0	68	9	92	2	171
Gallifa	0	0	0	1	0	1
Matadepera	1	18	1	36	16	72
Olesa de Montserrat	3	168	34	237	15	457
Rellinars	0	1	0	1	1	3
Rubí	4	698	158	807	91	1.758
St Cugat del Vallès	13	316	75	783	91	1.278
St Llorenç Savall	0	20	6	14	5	45
Terrassa	19	2.202	443	2.417	387	5.468
Ullastrell	0	9	2	9	5	25
Vacarisses	0	18	10	22	10	60
Viladecavalls	0	58	15	61	26	160
<b>Total</b>	<b>40</b>	<b>3.576</b>	<b>753</b>	<b>4.480</b>	<b>649</b>	<b>9.498</b>

Font: Departament de Treball de la Generalitat de Catalunya i elaboració pròpia

## L'atur per sexe i edat

El 63,68% del total d'atur enregistrat en el mes de gener correspon al sexe femení, amb 6.048 dones, mentre que el 36,32% del total correspon al sexe masculí amb 3.450 homes.

Per intervals d'edat, són les persones entre 25 i 29 anys les que agrupen el major nivell d'atur amb 1.321 persones que representen el 13,91% del total, seguit de les persones de 30 a 34 anys amb 1.270 que representen el 13,37% del total.

**Quadre 3.7 Atur enregistrat per sexe i edat  
Gener del 2001**

TOTAL	Homes	%	%Homes	Dones	%	%Dones	Total	%
MENYS 20 ANYS	67	0,71%	1,94%	81	0,85%	1,34%	148	1,56%
20-24 ANYS	330	3,47%	9,57%	527	5,55%	8,71%	857	9,02%
25-29 ANYS	434	4,57%	12,58%	887	9,34%	14,67%	1.321	13,91%
30-34 ANYS	367	3,86%	10,64%	903	9,51%	14,93%	1.270	13,37%
35-39 ANYS	360	3,79%	10,43%	758	7,98%	12,53%	1.118	11,77%
40-44 ANYS	318	3,35%	9,22%	644	6,78%	10,65%	962	10,13%
45-49 ANYS	316	3,33%	9,16%	632	6,65%	10,45%	948	9,98%
50-54 ANYS	391	4,12%	11,33%	756	7,96%	12,50%	1.147	12,08%
55-59 ANYS	517	5,44%	14,99%	678	7,14%	11,21%	1.195	12,58%
MÉS 59 ANYS	350	3,68%	10,14%	182	1,92%	3,01%	532	5,60%
<b>TOTAL</b>	<b>3.450</b>	<b>36,32%</b>	<b>100,00%</b>	<b>6.048</b>	<b>63,68%</b>	<b>100,00%</b>	<b>9.498</b>	<b>100,00%</b>

Font: Departament de Treball de la Generalitat de Catalunya i elaboració pròpia

La variació de l'atur per sexes ha estat clarament diferent en cada un d'ells. Pel que fa a l'atur masculí, s'ha reduït en 20 persones en relació al mes anterior i en 55 en relació al mes de gener del 2000, el que representa un descens del 0,58% i del 1,57% respectivament.

Pel que fa a l'atur femení, ha augmentat en 228 persones en relació al mes de desembre passat mentre que pel que fa a la variació interanual, segueix la tendència a la baixa. L'augment en relació al mes de desembre ha estat gairebé del 4%.

**Quadre 3.8 Variació mensual i anual de l'atur enregistrat, homes, per intervals d'edat  
Gener del 2001**

TOTAL HOMES	gener-00	desembre-00	gener-01	Variació mensual	Variació anual	% variació mensual	% variació anual
MENYS 20 ANYS	72	59	67	8	-5	13,56%	-6,94%
20-24 ANYS	286	321	330	9	44	2,80%	15,38%
25-29 ANYS	395	419	434	15	39	3,58%	9,87%
30-34 ANYS	375	399	367	-32	-8	-8,02%	-2,13%
35-39 ANYS	368	362	360	-2	-8	-0,55%	-2,17%
40-44 ANYS	349	317	318	1	-31	0,32%	-8,88%
45-49 ANYS	314	318	316	-2	2	-0,63%	0,64%
50-54 ANYS	426	412	391	-21	-35	-5,10%	-8,22%
55-59 ANYS	611	530	517	-13	-94	-2,45%	-15,38%
MÉS 59 ANYS	309	333	350	17	41	5,11%	13,27%
<b>TOTAL</b>	<b>3.505</b>	<b>3.470</b>	<b>3.450</b>	<b>-20</b>	<b>-55</b>	<b>-0,58%</b>	<b>-1,57%</b>

Font: Departament de Treball de la Generalitat de Catalunya i elaboració pròpia

**Quadre 3.9 Variació mensual i anual de l'atur enregistrat, dones, per intervals d'edat. Gener del 2001**

TOTAL DONES	gener-00	desembre-00	gener-01	Variació mensual	Variació anual	% variació mensual	% variació anual
MENYS 20 ANYS	73	79	81	2	8	2,53%	10,96%
20-24 ANYS	491	445	527	82	36	18,43%	7,33%
25-29 ANYS	863	839	887	48	24	5,72%	2,78%
30-34 ANYS	924	890	903	13	-21	1,46%	-2,27%
35-39 ANYS	783	736	758	22	-25	2,99%	-3,19%
40-44 ANYS	711	634	644	10	-67	1,58%	-9,42%
45-49 ANYS	655	590	632	42	-23	7,12%	-3,51%
50-54 ANYS	796	764	756	-8	-40	-1,05%	-5,03%
55-59 ANYS	634	668	678	10	44	1,50%	6,94%
MÉS 59 ANYS	166	175	182	7	16	4,00%	9,64%
<b>TOTAL</b>	<b>6.096</b>	<b>5.820</b>	<b>6.048</b>	<b>228</b>	<b>-48</b>	<b>3,92%</b>	<b>-0,79%</b>

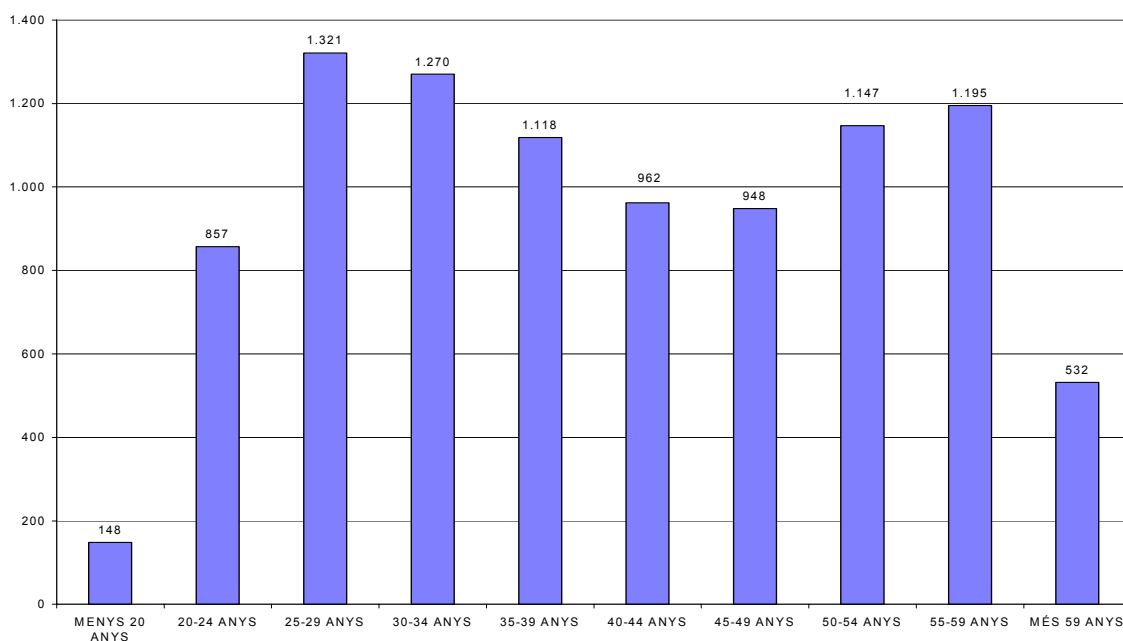
Font: Departament de Treball de la Generalitat de Catalunya i elaboració pròpia

**Quadre 3.10 Atur enregistrat a les poblacions de la demarcació de Terrassa per intervals d'edat i sexe. Gener del 2001**

Població	<25 25-44 45-59 >59				TOTAL					
	HOMES				DONES					
Castellbisbal	9	21	12	8	50	14	79	26	2	121
Gallifa	0	0	1	0	1	0	0	0	0	0
Matadepera	4	14	13	3	34	1	19	17	1	38
Olesa de Montserrat	22	70	54	23	169	32	155	96	5	288
Rellinars	0	1	0	0	1	0	1	1	0	2
Rubí	78	234	249	69	630	130	569	382	47	1.128
St Cugat del Vallés	56	205	192	56	509	64	449	239	17	769
St Llorenç Savall	4	6	11	2	23	0	8	12	2	22
Terrassa	211	889	658	180	1.938	351	1.829	1.245	105	3.530
Ullastrell	1	2	5	2	10	3	7	5	0	15
Vacarisses	1	17	7	3	28	5	16	9	2	32
Viladecavalls	11	20	22	4	57	8	60	34	1	103
<b>Total</b>	<b>397</b>	<b>1.479</b>	<b>1.224</b>	<b>350</b>	<b>3.450</b>	<b>608</b>	<b>3.192</b>	<b>2.066</b>	<b>182</b>	<b>6.048</b>

Font: Departament de Treball de la Generalitat de Catalunya i elaboració pròpia

**Gràfic 3.2 Atur enregistrat a la demarcació de Terrassa, per intervals d'edat. Gener del 2001**



## L'atur per nivell d'estudis

Pel que fa a l'atur classificat pel nivell d'estudis de les persones, segueix sent el col·lectiu de persones amb estudis fins a certificat escolar el que agrupa el major nivell amb 4.884 persones que representen el 51,42% del total, seguit de les persones amb estudis fins a EGB amb 2.460 persones que representa el 25,90% del total.

**Quadre 3.11 Atur enregistrat per nivell d'estudis  
Gener del 2001**

	Total	%
SENSE ESTUDIS	6	0,06%
PRIMARIS	134	1,41%
CERT. ESCOLAR	4.884	51,42%
E.G.B.	2.460	25,90%
B.U.P.	868	9,14%
F.P.	693	7,30%
TIT. GRAU MIG	215	2,26%
TIT. GRAU SUPER.	238	2,51%
<b>TOTAL</b>	<b>9.498</b>	<b>100,00%</b>

Font: Departament de Treball de la Generalitat de Catalunya i elaboració pròpia

**Quadre 3.12 Variació mensual i anual de l'atur enregistrat, per nivell d'estudis  
Gener del 2001**

	gener-00	desembre-00	gener-01	Variació mensual	Variació anual	% variació mensual	% variació anual
SENSE ESTUDIS	8	4	6	2	-2	50,00%	-25,00%
PRIMARIS	129	133	134	1	5	0,75%	3,88%
CERT. ESCOLAR	5.170	4.847	4.884	37	-286	0,76%	-5,53%
E.G.B.	2.305	2.392	2.460	68	155	2,84%	6,72%
B.U.P.	796	847	868	21	72	2,48%	9,05%
F.P.	696	640	693	53	-3	8,28%	-0,43%
TIT. GRAU MIG	222	195	215	20	-7	10,26%	-3,15%
TIT. GRAU SUPER.	275	232	238	6	-37	2,59%	-13,45%
<b>TOTAL</b>	<b>9.601</b>	<b>9.290</b>	<b>9.498</b>	<b>208</b>	<b>-103</b>	<b>2,24%</b>	<b>-1,07%</b>

Font: Departament de Treball de la Generalitat de Catalunya i elaboració pròpia

La variació mensual ens indica que el nivell d'atur ha augmentat per a tots els nivells d'estudis, principalment entre les persones amb estudis fins a EGB i FP. Pel que fa a la variació interanual, han estat més desafavorides les persones amb estudis fins a EGB i fins a BUP, amb augments de 155 i 72 persones respectivament.

## L'atur enregistrat en el mes de febrer

Durant el mes de febrer, el nivell d'atur en relació al mes de gener ha disminuït molt lleugerament situant-se en 9.403 persones, 95 persones aturades menys que en el mes anterior. Aquest nivell d'atur és lleugerament superior al nivell assolit en el mes de febrer de l'any 2000. Malgrat que la disminució d'aquest mes ha estat molt lleugera, confirma que la tendència de l'evolució del nivell d'atur és a la baixa i que l'augment que es va donar durant els mes de gener va ser conseqüència de l'estacionalitat.

**Gràfic 3.13 Variació mensual i anual de l'atur enregistrat  
Febrer del 2001**

	febrer-00	Gener-01	febrer-01	Variació mensual	Variació anual	% variació mensual	% variació anual	Taxa atur
<b>Demarcació</b>	9.387	9.498	9.403	-95	16	-1,00%	0,17%	6,74%
<b>Catalunya</b>	175.343	172.450	170.602	-1.848	-4.741	-1,07%	-2,70%	6,25%
<b>Espanya</b>	1.659.820	1.620.699	1.598.920	-21.779	-60.900	-1,34%	-3,67%	9,45%

Font: Departament de Treball de la Generalitat de Catalunya i elaboració pròpia

La disminució del nivell d'atur ha estat significatiu a les principals poblacions de la demarcació de Terrassa, amb 55 persones aturades menys en aquesta població, 23 menys a Sant Cugat del Vallés, 19 menys a Viladecavalls i 17 persones aturades menys a Rubí, sempre en relació al mes de gener passat.

Malgrat aquesta disminució del mes de febrer, el nivell d'atur assolit aquest mes és superior al nivell enregistrat en el mes de febrer de l'any passat en 16 persones i lluny encara del nivell mínim d'atur de l'any 2000, assolit en el mes de maig i que va ser de 8.998 persones.

**Quadre 3.14 Atur enregistrat per poblacions de la demarcació de Terrassa  
Febrer del 2001**

Població	Febrer-00	gener-01	febrer-01	Variació mensual	Variació anual	% variació mensual	% variació anual	Taxa atur
<b>Castellbisbal</b>	169	171	172	1	3	0,58%	1,78%	5,60
<b>Gallifa</b>	1	1	1	0	0	0,00%	0,00%	1,61
<b>Matadepera</b>	77	72	68	-4	-9	-5,56%	-11,69%	2,51
<b>Olesa de Montserrat</b>	459	457	469	12	10	2,63%	2,18%	6,99
<b>Rellinars</b>	6	3	3	0	-3	0,00%	-50,00%	2,01
<b>Rubí</b>	1636	1.758	1.741	-17	105	-0,97%	6,42%	6,84
<b>St Cugat del Vallés</b>	1164	1.278	1.255	-23	91	-1,80%	7,82%	5,63
<b>St Llorenç Savall</b>	48	45	40	-5	-8	-11,11%	-16,67%	4,72
<b>Terrassa</b>	5607	5.468	5.413	-55	-194	-1,01%	-3,46%	7,27
<b>Ullastrell</b>	27	25	27	2	0	8,00%	0,00%	6,15
<b>Vacarisses</b>	42	60	73	13	31	21,67%	73,81%	8,71
<b>Viladecavalls</b>	151	160	141	-19	-10	-11,88%	-6,62%	5,83
<b>Total</b>	<b>9.387</b>	<b>9.498</b>	<b>9.403</b>	<b>-95</b>	<b>16</b>	<b>-1,00%</b>	<b>0,17%</b>	<b>6,74</b>

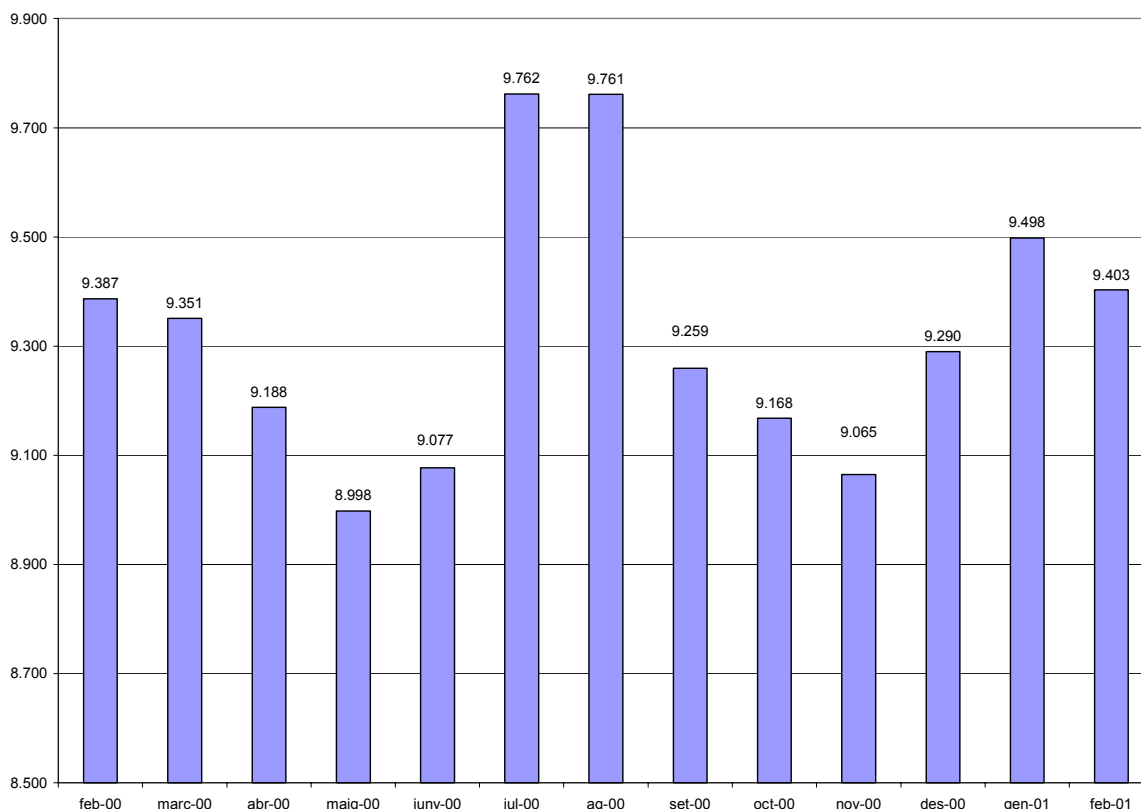
Font: Departament de Treball de la Generalitat de Catalunya i elaboració pròpia

## L'atur per sectors d'activitat

El sector serveis és el sector que agrupa el major nivell d'atur amb 4.487 persones que representen el 47,72% del total seguit de la indústria amb 3.511 persones que representen el 37,34% del total.

La reducció de l'atur en el mes de febrer en relació al mes passat ha estat motivada per la davallada en 65 persones aturades en el sector industrial i de 40 persones en la construcció. En termes interanuals però la situació és diferent. El nivell d'atur del mes de febrer d'enguany és superior al nivell enregistrat en el mateix mes de l'any passat degut al fort augment de l'atur en el sector serveis, amb 221 persones aturades més i l'augment en la construcció amb 29 persones més. Aquests augments compensen els importants descensos del nivell d'atur en la indústria, 133 persones menys, i entre les persones que busquen la primera feina, amb 101 persones aturades menys.

**Gràfic 3.3 Evolució mensual de l'atur enregistrat a la demarcació de Terrassa**



**Quadre 3.15 Atur enregistrat a la demarcació de Terrassa, Catalunya i Espanya, per sectors d'activitat Febrer del 2001**

	Agricultura	Indústria	Construcció	Serveis	Sense oc. Ant.	Total
<b>Demarcació</b>	38	3.511	713	4.487	654	<b>9.403</b>
<b>Catalunya</b>	1.180	46.092	12.864	98.071	12.395	<b>170.602</b>
<b>Espanya</b>	41.382	250.894	160.910	896.463	249.271	<b>1.598.920</b>

Font: Departament de Treball de la Generalitat de Catalunya i elaboració pròpia

**Quadre 3.16 Variació mensual i anual de l'atur enregistrat, per sectors d'activitat Febrer del 2001**

	febrer-00	gener-01	febrer-01	Variació mensual	Variació anual	% variació mensual	% variació anual
<b>Agricultura</b>	38	40	38	-2	0	-5,00%	0,00%
<b>Indústria</b>	3.644	3.576	3.511	-65	-133	-1,82%	-3,65%
<b>Construcció</b>	684	753	713	-40	29	-5,31%	4,24%
<b>Serveis</b>	4.266	4.480	4.487	7	221	0,16%	5,18%
<b>Sense oc. Anterior</b>	755	649	654	5	-101	0,77%	-13,38%
<b>Total</b>	<b>9.387</b>	<b>9.498</b>	<b>9.403</b>	<b>-95</b>	<b>16</b>	<b>-1,00%</b>	<b>0,17%</b>

Font: Departament de Treball de la Generalitat de Catalunya i elaboració pròpia

Per subsectors econòmics, la indústria manufacturera agrupa a 3.488 persones en atur que representen el 37,09% del total, seguit de les empreses immobiliàries amb 1.664 persones aturades que representen el 17,70%. El tercer sector per importància és el sector de comerç i reparacions amb 1.163 persones en situació d'atur que representen el 12,37% del total.

En relació a l'any anterior s'observa que el fort augment del nivell d'atur en el sector serveis està originat principalment per l'augment de l'atur en 203 persones en les empreses del sector immobiliari, el que representa un augment del 13,89%.

**Quadre 3.17 Atur enregistrat per subsectors d'activitat  
Febrer del 2001**

	febrer-00	gener-01	febrer-01	Variació mensual	Variació anual	% variació mensual	% variació anual
Agric. i ram.	38	37	37	0	-1	0,00%	-2,63%
Pesca	0	3	1	-2	1		
Ind. extractives	9	9	9	0	0	0,00%	0,00%
Ind. Manufact.	3.611	3.552	3.488	-64	-123	-1,80%	-3,41%
Electr., gas i aigua	24	15	14	-1	-10	-6,67%	-41,67%
Construcció	684	753	713	-40	29	-5,31%	4,24%
Comerç, rep.	1.141	1.146	1.163	17	22	1,48%	1,93%
Hosteleria	362	361	354	-7	-8	-1,94%	-2,21%
Transport i com.	176	195	195	0	19	0,00%	10,80%
Mediació financera	65	67	73	6	8	8,96%	12,31%
Immobiliàries	1.461	1.668	1.664	-4	203	-0,24%	13,89%
Administració	214	182	181	-1	-33	-0,55%	-15,42%
Educació	166	178	178	0	12	0,00%	7,23%
Act. Sanitàries	240	256	249	-7	9	-2,73%	3,75%
Altres act. Socials	395	392	398	6	3	1,53%	0,76%
Personal domèstic	44	32	29	-3	-15	-9,38%	-34,09%
Org. Extraterritorials	2	3	3	0	1	0,00%	50,00%
Sens ocup. anterior	755	649	654	5	-101	0,77%	-13,38%
<b>TOTAL</b>	<b>9.387</b>	<b>9.498</b>	<b>9.403</b>	<b>-95</b>	<b>16</b>	<b>-1,00%</b>	<b>0,17%</b>

Font: Departament de Treball de la Generalitat de Catalunya i elaboració pròpia

**Quadre 3.18 Atur enregistrat a les poblacions de la demarcació de Terrassa, per sectors d'activitat  
Febrer del 2001**

Població	Agricultura	Indústria	Construcció	Serveis	Sense oc. Ant.	Total
Castellbisbal	0	71	7	91	3	172
Gallifa	0	0	0	1	0	1
Matadepera	1	16	1	34	16	68
Olesa de Montserrat	3	171	34	247	14	469
Rellinars	0	1	0	1	1	3
Rubí	5	677	145	820	94	1.741
St Cugat del Vallés	9	308	70	777	91	1.255
St Llorenç Savall	0	18	7	11	4	40
Terrassa	20	2.160	427	2.412	394	5.413
Ullastrell	0	9	2	11	5	27
Vacarisses	0	22	10	31	10	73
Viladecavalls	0	58	10	51	22	141
<b>Total</b>	<b>38</b>	<b>3.511</b>	<b>713</b>	<b>4.487</b>	<b>654</b>	<b>9.403</b>

Font: Departament de Treball de la Generalitat de Catalunya i elaboració pròpia

## L'atur per sexe i edat

El 64,42% del total d'atur enregistrat en el mes de febrer correspon a persones del sexe femení, amb 6.057 dones, xifra en termes absoluts molt similar a l'enregistrada en el mes de gener passat. Per la seva banda, el 35,58% del total correspon a persones aturades del sexe masculí amb 3.346 homes.



**Quadre 3.19 Atur enregistrat per sexe i edat  
Febrer del 2001**

TOTAL	Homes	%	%Homes	Dones	%	%Dones	Total	%
MENYS 20 ANYS	64	0,68%	1,91%	78	0,83%	1,29%	142	1,51%
20-24 ANYS	317	3,37%	9,47%	560	5,96%	9,25%	877	9,33%
25-29 ANYS	410	4,36%	12,25%	920	9,78%	15,19%	1.330	14,14%
30-34 ANYS	353	3,75%	10,55%	900	9,57%	14,86%	1.253	13,33%
35-39 ANYS	352	3,74%	10,52%	747	7,94%	12,33%	1.099	11,69%
40-44 ANYS	316	3,36%	9,44%	626	6,66%	10,34%	942	10,02%
45-49 ANYS	304	3,23%	9,09%	627	6,67%	10,35%	931	9,90%
50-54 ANYS	379	4,03%	11,33%	740	7,87%	12,22%	1.119	11,90%
55-59 ANYS	505	5,37%	15,09%	680	7,23%	11,23%	1.185	12,60%
MÉS 59 ANYS	346	3,68%	10,34%	179	1,90%	2,96%	525	5,58%
<b>TOTAL</b>	<b>3.346</b>	<b>35,58%</b>	<b>100,00%</b>	<b>6.057</b>	<b>64,42%</b>	<b>100,00%</b>	<b>9.403</b>	<b>100,00%</b>

Font: Departament de Treball de la Generalitat de Catalunya i elaboració pròpia

Per intervals d'edat, són les persones entre 25 i 29 anys les que presenten un major nivell d'atur amb 1.330 aturats que representen el 14,14% del total, seguit de les persones entre 30 i 34 anys amb 1.253 que representa el 13,33% del total.

Pel que fa al nivell d'atur per sexes, ja hem vist que l'atur femení segueix sent molt més important que l'atur masculí, però a més a més, l'evolució de les xifres en relació al mes anterior també han estat molt diferents. L'atur masculí s'ha reduït en 104 persones en relació al mes de gener i en 81 en relació al mes de febrer de l'any 2000. En canvi, l'atur femení ha augmentat en 9 persones en relació al mes de gener passat i en 97 en relació al febrer de l'any anterior.

**Quadre 3.19 Variació mensual i anual de l'atur enregistrat, homes, per intervals d'edat.  
Febrer del 2001**

TOTAL HOMES	febrer-00	gener-01	febrer-01	Variació mensual	Variació anual	% variació mensual	% variació anual
MENYS 20 ANYS	57	67	64	-3	7	-4,48%	12,28%
20-24 ANYS	285	330	317	-13	32	-3,94%	11,23%
25-29 ANYS	370	434	410	-24	40	-5,53%	10,81%
30-34 ANYS	354	367	353	-14	-1	-3,81%	-0,28%
35-39 ANYS	378	360	352	-8	-26	-2,22%	-6,88%
40-44 ANYS	327	318	316	-2	-11	-0,63%	-3,36%
45-49 ANYS	327	316	304	-12	-23	-3,80%	-7,03%
50-54 ANYS	419	391	379	-12	-40	-3,07%	-9,55%
55-59 ANYS	589	517	505	-12	-84	-2,32%	-14,26%
MÉS 59 ANYS	321	350	346	-4	25	-1,14%	7,79%
<b>TOTAL</b>	<b>3.427</b>	<b>3.450</b>	<b>3.346</b>	<b>-104</b>	<b>-81</b>	<b>-3,01%</b>	<b>-2,36%</b>

Font: Departament de Treball de la Generalitat de Catalunya i elaboració pròpia

**Quadre 3.20 Variació mensual i anual de l'atur enregistrat, dones, per intervals d'edat.  
Febrer del 2001**

TOTAL DONES	febrer-00	gener-01	febrer-01	Variació mensual	Variació anual	% variació mensual	% variació anual
MENYS 20 ANYS	70	81	78	-3	8	-3,70%	11,43%
20-24 ANYS	470	527	560	33	90	6,26%	19,15%
25-29 ANYS	819	887	920	33	101	3,72%	12,33%
30-34 ANYS	897	903	900	-3	3	-0,33%	0,33%
35-39 ANYS	759	758	747	-11	-12	-1,45%	-1,58%
40-44 ANYS	693	644	626	-18	-67	-2,80%	-9,67%
45-49 ANYS	651	632	627	-5	-24	-0,79%	-3,69%
50-54 ANYS	796	756	740	-16	-56	-2,12%	-7,04%
55-59 ANYS	629	678	680	2	51	0,29%	8,11%
MÉS 59 ANYS	176	182	179	-3	3	-1,65%	1,70%
<b>TOTAL</b>	<b>5.960</b>	<b>6.048</b>	<b>6.057</b>	<b>9</b>	<b>97</b>	<b>0,15%</b>	<b>1,63%</b>

## L'atur per nivell d'estudis

Els col·lectius de persones amb estudis fins a certificat escolar i fins a EGB són les que agrupen el major nivell d'atur amb 4.791 i 2.478 persones que representen el 50,95% i el 26,35%, respectivament. Aquest dos col·lectius, que són els més desfavorits pel que fa a les xifres absolutes d'atur, han tingut un comportament molt diferent pel que fa a l'evolució mensual i anual de les xifres. L'atur en el col·lectiu de persones amb certificat escolar ha disminuït en 93 i 256 persones en relació al mes i any passat respectivament, mentre que el nombre de persones en situació d'atur amb estudis fins a EGB ha augmentat en 18 i 246 persones també en relació al mes i any passat, respectivament.

**Quadre 3.21 Atur enregistrat per nivell d'estudis  
Febrer del 2001**

	Total	%
SENSE ESTUDIS	4	0,04%
PRIMARIS	126	1,34%
CERT. ESCOLAR	4.791	50,95%
E.G.B.	2.478	26,35%
B.U.P.	870	9,25%
F.P.	680	7,23%
TIT. GRAU MIG	212	2,25%
TIT. GRAU SUPER.	242	2,57%
<b>TOTAL</b>	<b>9.403</b>	<b>100,00%</b>

Font: Departament de Treball de la Generalitat de Catalunya i elaboració pròpia

**Quadre 3.22 Variació mensual i anual de l'atur enregistrat, per nivell d'estudis  
Febrer del 2001**

	Febrer-00	gener-01	febrer-01	Variació mensual	Variació anual	% variació mensual	% variació anual
SENSE ESTUDIS	10	6	4	-2	-6	-33,33%	-60,00%
PRIMARIS	135	134	126	-8	-9	-5,97%	-6,67%
CERT. ESCOLAR	5.047	4.884	4.791	-93	-256	-1,90%	-5,07%
E.G.B.	2.232	2.460	2.478	18	246	0,73%	11,02%
B.U.P.	789	868	870	2	81	0,23%	10,27%
F.P.	698	693	680	-13	-18	-1,88%	-2,58%
TIT. GRAU MIG	216	215	212	-3	-4	-1,40%	-1,85%
TIT. GRAU SUPER.	260	238	242	4	-18	1,68%	-6,92%
<b>TOTAL</b>	<b>9.387</b>	<b>9.498</b>	<b>9.403</b>	<b>-95</b>	<b>16</b>	<b>-1,00%</b>	<b>0,17%</b>

Font: Departament de Treball de la Generalitat de Catalunya i elaboració pròpia

## 4. La contractació laboral a la demarcació de Terrassa durant els mesos de gener i febrer del 2001

### La contractació laboral en el mes de gener del 2001

El nombre de contractes formalitzats a les diverses poblacions de la demarcació de Terrassa durant el mes de gener ha estat de 12.411, 6.746 contractes més que els enregistrats durant el mes de desembre passat i 3.044 contractes més que els formalitzats durant el mes de gener de l'any 2000. Aquest nombre de contractes es pot considerar elevat si tenim en compte que el mes de gener acostuma a ser un mes fluix pel que fa a la contractació i durant el qual, a més a més, el nivell d'atur ha augmentat en 208 persones en relació al mes de desembre passat.

Del total de contractes enregistrats, 1.834 corresponen a contractació indefinida i 10.577 a contractació temporal quedant, per tant, l'índex de temporalitat en el 14,78%, superior a l'enregistrat tant a Catalunya com a Espanya en el mateix mes.

**Quadre 4.1 Contractació laboral a la demarcació de Terrassa, Catalunya i Espanya  
Gener del 2001**

Total contractació	gener-00	desembre-00	Gener-01	Variació mensual	Variació anual	% variació mensual	% variació anual
<b>Demarcació</b>	9.367	5.665	12.411	6.746	3.044	119,08%	32,50%
<b>Catalunya</b>	200.547	154.868	183.876	29.008	-16.671	18,73%	-8,31%
<b>Espanya</b>	1.128.082	977.022	1.197.711	220.689	69.629	22,59%	6,17%
<b>Contractació fixa</b>							
<b>Demarcació</b>	1.275	759	1.834	1.075	559	141,63%	43,84%
<b>Catalunya</b>	22.443	21.380	26.142	4.762	3.699	22,27%	16,48%
<b>Espanya</b>	82.585	87.139	107.158	20.019	24.573	22,97%	29,75%
<b>Contractació temporal</b>							
<b>Demarcació</b>	8.092	4.906	10.577	5.671	2.485	115,59%	30,71%
<b>Catalunya</b>	178.104	133.488	157.734	24.246	-20.370	18,16%	-11,44%
<b>Espanya</b>	1.045.497	889.883	1.090.553	200.670	45.056	22,55%	4,31%
<b>Índex de temporalitat</b>							
<b>Demarcació</b>	13,61%	13,40%	14,78%				
<b>Catalunya</b>	11,19%	13,81%	14,22%				
<b>Espanya</b>	7,32%	8,92%	8,95%				

Font: Departament de Treball de la Generalitat de Catalunya i elaboració pròpia

**Quadre 4.2 Contractació laboral per municipis de la demarcació  
Gener del 2001**

Població	Contractes temporals	Contractes fixes	Total contractació	Índex de temporalitat
Castellbisbal	272	32	304	10,53%
Gallifa	0	0	0	n/a
Matadepera	23	6	29	20,69%
Olesa de Montserrat	107	4	111	3,60%
Rellinars	0	0	0	n/a
Rubí	1.995	279	2.274	12,27%
St Cugat del Vallès	1.600	419	2.019	20,75%
St Llorenç Savall	19	1	20	5,00%
Terrassa	6.355	1.063	7.418	14,33%
Ullastrell	2	5	7	71,43%
Vacarisses	55	14	69	20,29%
Viladecavalls	149	11	160	6,88%
<b>Total</b>	<b>10.577</b>	<b>1.834</b>	<b>12.411</b>	<b>14,78%</b>

Font: Departament de Treball de la Generalitat de Catalunya i elaboració pròpia

**Quadre 4.3 Variació mensual i anual de la contractació laboral, per municipis de la demarcació de Terrassa**

Gener del 2001

Població	gener-00	desembre-00	gener-01	Variació mensual	Variació anual	% variació mensual	% variació anual
Castellbisbal	548	511	304	-207	-244	-40,51%	-44,53%
Gallifa	0	0	0	0	0	n/a	n/a
Matadepera	13	7	29	22	16	314,29%	123,08%
Olesa de Montserrat	282	187	111	-76	-171	-40,64%	-60,64%
Rellinars	1	1	0	-1	-1	-100,00%	-100,00%
Rubí	2.228	1.438	2.274	836	46	58,14%	2,06%
St Cugat del Vallès	1.287	1.424	2.019	595	732	41,78%	56,88%
St Llorenç Savall	12	6	20	14	8	233,33%	66,67%
Terrassa	4.834	2.037	7.418	5.381	2.584	264,16%	53,45%
Ullastrell	3	6	7	1	4	16,67%	133,33%
Vacarisses	75	10	69	59	-6	590,00%	-8,00%
Viladecavalls	84	38	160	122	76	321,05%	90,48%
<b>Total</b>	<b>9.367</b>	<b>5.665</b>	<b>12.411</b>	<b>6.746</b>	<b>3.044</b>	<b>119,08%</b>	<b>32,50%</b>

Font: Departament de Treball de la Generalitat de Catalunya i elaboració pròpia

## La contractació laboral per sectors d'activitat

Gairebé el 70% del total dels contractes signats durant el mes de gener han estat en el sector serveis amb 8.595, seguit de la indústria, amb 2.140 contractes, que correspon gairebé al 25% del total.

El sector serveis ha enregistrat 4.223 contractes mes en relació al mes de desembre, tornant a nivells de contractació similars als enregistrats abans del mes d'octubre del 2000. El sector de la construcció ha enregistrat 1.148 contractes, 580 més que en el mes de desembre, el que demostra un cop més, que aquest sector és molt sensible a l'estacionalitat. També el sector de la indústria es veu afavorit per l'increment del ritme de contractació, arribant també, a xifres absolutes de contractació similars a les del mes d'octubre del 2000.

**Quadre 4.4 Contractació laboral per sectors d'activitat i per municipis de la demarcació**

Gener del 2000

Població	Agricultura	Indústria	Construcció	Serveis	Total
Castellbisbal	1	149	15	139	304
Gallifa	0	0	0	0	0
Matadepera	2	0	3	24	29
Olesa de Montserrat	2	44	28	37	111
Rellinars	0	0	0	0	0
Rubí	1	575	245	1.453	2.274
St Cugat del Vallès	13	145	136	1.725	2.019
St Llorenç Savall	0	9	0	11	20
Terrassa	3	1084	1.224	5.107	7.418
Ullastrell	0	1	0	6	7
Vacarisses	0	38	0	31	69
Viladecavalls	0	95	3	62	160
<b>Total</b>	<b>22</b>	<b>2.140</b>	<b>1.654</b>	<b>8.595</b>	<b>12.411</b>

Font: Departament de Treball de la Generalitat de Catalunya i elaboració pròpia

**Quadre 4.5 Variació mensual i anual de la contractació laboral per sectors d'activitat  
Gener del 2001**

	gener-00	desembre-00	gener-01	Variació mensual	Variació anual	% variació mensual	% variació anual
<b>Agricultura</b>	16	12	22	10	6	83,33%	37,50%
<b>Indústria</b>	2.027	775	2.140	1.365	113	176,13%	5,57%
<b>Construcció</b>	1.074	506	1.654	1.148	580	226,88%	54,00%
<b>Serveis</b>	6.250	4.372	8.595	4.223	2.345	96,59%	37,52%
<b>Total</b>	<b>9.367</b>	<b>5.665</b>	<b>12.411</b>	<b>6.746</b>	<b>3.044</b>	<b>119,08%</b>	<b>32,50%</b>

Font: Departament de Treball de la Generalitat de Catalunya i elaboració pròpia

## La contractació laboral per tipus de contracte

En el mes de gener han estat els contractes eventuais per circumstàncies de la producció i els contractes per obra i servei els més utilitzats, amb 4.250 i 3.391 que representen el 34,24% i el 27,32% respectivament.

**Quadre 4.6 contractació laboral per tipus de contracte  
Gener del 2001**

TOTAL	gener-00	desembre-00	gener-01	Variació mensual	Variació anual	% variació mensual	% variació anual
Altres	66	54	102	48	36	88,89%	54,55%
Aturats en situació d'exclusió social	0	0	3	3	3	n/a	n/a
Contractes indefinits	540	304	614	310	74	101,97%	13,70%
Convertits en indefinits	218	132	214	82	-4	62,12%	-1,83%
Eventuals circumstàncies producció	3.199	1.756	4.250	2.494	1.051	142,03%	32,85%
Formació	64	29	79	50	15	172,41%	23,44%
Interinitat	567	320	777	457	210	142,81%	37,04%
Jubilació especial 64 anys	3	0	4	4	1	n/a	33,33%
Minusvàlids CET	2	6	8	2	6	33,33%	300,00%
Minusvàlids	12	8	15	7	3	87,50%	25,00%
Obra o servei	2.817	1.696	3.391	1.695	574	99,94%	20,38%
Ordinari temps indefinit	378	203	723	520	345	256,16%	91,27%
Pràctiques	101	40	73	33	-28	82,50%	-27,72%
Relleu	0	1	0	-1	0	-100,00%	n/a
Temporals bonificats minusvàlids	5	1	9	8	4	800,00%	80,00%
Temps parcial indefinit	127	106	260	154	133	145,28%	104,72%
Temps parcial temporal	1.268	1.009	1.889	880	621	87,22%	48,97%
<b>TOTAL</b>	<b>9.367</b>	<b>5.665</b>	<b>12.411</b>	<b>6.746</b>	<b>3.044</b>	<b>119,08%</b>	<b>32,50%</b>

Font: Departament de Treball de la Generalitat de Catalunya i elaboració pròpia

Per sexes, la contractació masculina ha representat el 52,75% del total de contractes enregistrats amb un ritme de creixement anual al voltant del 26%, mentre que la contractació femenina ha estat el 47,25% del total amb un ritme de creixement anual molt superior, del 40,66%.

Per sexes, els tipus de contractes més utilitzats han estat el contracte eventual per circumstàncies de la producció i el contracte per obra o servei. Del primer, han estat 1.874 contractes entre les persones del sexe masculí i 4.250 entre les persones del sexe femení. Del segon tipus de contracte han estat 1.172 i 3.391 per a homes i per a dones, respectivament.

**Quadre 4.7 Contractació laboral per tipus de contracte, homes  
Gener del 2001**

<b>TOTAL HOMES</b>	<b>gener-00</b>	<b>desembre-00</b>	<b>gener-01</b>	<b>Variació mensual</b>	<b>Variació anual</b>	<b>% variació mensual</b>	<b>% variació anual</b>
Altres	38	31	51	20	13	64,52%	34,21%
Aturats en sit.excl. social	0	0	2	2	2	n/a	n/a
Contractes indefinits	367	192	375	183	8	95,31%	2,18%
Convertits en indefinits	140	68	127	59	-13	86,76%	-9,29%
Eventuals circ. producció	1.790	994	2.376	1.382	586	139,03%	32,74%
Formació	40	19	47	28	7	147,37%	17,50%
Interinitat	126	96	145	49	19	51,04%	15,08%
Jubilació especial 64 anys	1	0	3	3	2	n/a	200,00%
Minusvàlids CET	1	2	4	2	3	100,00%	300,00%
Minusvàlids	10	4	9	5	-1	125,00%	-10,00%
Obra o servei	1.863	1.010	2.219	1.209	356	119,70%	19,11%
Ordinari temps indefinit	230	125	478	353	248	282,40%	107,83%
Pràctiques	44	15	22	7	-22	46,67%	-50,00%
Relleu	0	1	0	-1	0	-100,00%	n/a
Temp. bonif. minusvàlids	3	1	5	4	2	400,00%	66,67%
Temps parcial indefinit	41	26	71	45	30	173,08%	73,17%
Temps parcial temporal	504	346	613	267	109	77,17%	21,63%
<b>TOTAL</b>	<b>5.198</b>	<b>2.930</b>	<b>6.547</b>	<b>3.617</b>	<b>1.349</b>	<b>123,45%</b>	<b>25,95%</b>

Font: Departament de Treball de la Generalitat de Catalunya i elaboració pròpia

**Quadre 4.8 Contractació laboral per tipus de contracte, dones  
Gener del 2001**

<b>TOTAL DONES</b>	<b>gener-00</b>	<b>desembre-00</b>	<b>gener-01</b>	<b>Variació mensual</b>	<b>Variació anual</b>	<b>% variació mensual</b>	<b>% variació anual</b>
Altres	28	23	51	28	23	121,74%	82,14%
Aturats en sit.excl. social	0	0	1	1	1	n/a	n/a
Contractes indefinits	173	112	239	127	66	113,39%	38,15%
Convertits en indefinits	78	64	87	23	9	35,94%	11,54%
Eventuals circ. producció	1.409	762	1.874	1.112	465	145,93%	33,00%
Formació	24	10	32	22	8	220,00%	33,33%
Interinitat	441	224	632	408	191	182,14%	43,31%
Jubilació especial 64 anys	2	0	1	1	-1	n/a	-50,00%
Minusvàlids CET	1	4	4	0	3	0,00%	300,00%
Minusvàlids	2	4	6	2	4	50,00%	200,00%
Obra o servei	954	686	1.172	486	218	70,85%	22,85%
Ordinari temps indefinit	148	78	245	167	97	214,10%	65,54%
Pràctiques	57	25	51	26	-6	104,00%	-10,53%
Relleu	0	0	0	0	0	n/a	n/a
Temp. bonif. minusvàlids	2	0	4	4	2	n/a	100,00%
Temps parcial indefinit	86	80	189	109	103	136,25%	119,77%
Temps parcial temporal	764	663	1.276	613	512	92,46%	67,02%
<b>TOTAL</b>	<b>4.169</b>	<b>2.735</b>	<b>5.864</b>	<b>3.129</b>	<b>1.695</b>	<b>114,41%</b>	<b>40,66%</b>

Font: Departament de Treball de la Generalitat de Catalunya i elaboració pròpia

## La contractació laboral per edats

La major part dels contractes laborals signats durant el mes de gener han estat entre les persones entre 19 i 24 anys amb 3.578 contractes que representen el 28,83% del total seguit de les persones entre 30 i 44 anys amb 3.502 contractes que representen el 28,22% del total, aquest últim col·lectiu amb un increment en relació al mateix mes de l'any passat del 41,72%.

**Quadre 4.9 Contractació laboral per intervals d'edat  
Gener del 2001**

	gener-00	desembre-00	gener-01	Variació mensual	Variació anual	% variació mensual	% variació anual
Fins a 19	1.237	803	1.570	767	333	95,52%	26,92%
Majors de 19 i fins a 24	2.883	1.771	3.578	1.807	695	102,03%	24,11%
De 25 i fins a 29	1.891	1.129	2.567	1.438	676	127,37%	35,75%
De 30 i fins a 44	2.471	1.475	3.502	2.027	1.031	137,42%	41,72%
A partir de 45	885	487	1.194	707	309	145,17%	34,92%
<b>TOTAL</b>	<b>9.367</b>	<b>5.665</b>	<b>12.411</b>	<b>6.746</b>	<b>3.044</b>	<b>119,08%</b>	<b>32,50%</b>

## La contractació laboral per durada del contracte

Els contractes amb una durada entre 1 i 3 mesos han estat els més utilitzats en aquest mes de gener, amb 2.419 que representen el 19,49% del total amb un increment en relació al mateix mes de l'any 2000 del 44,42%.

La contractació indefinida ha representat el 14,78% del total de contractes, que és l'equivalent a l'Índex de temporalitat, amb 1.834 contractes. Destaca l'increment dels contractes indefinits en relació al mes de gener de l'any passat, que ha estat del 43,84%.

**Quadre 4.10 Variació mensual i anual de la contractació laboral, per durada del contracte  
Gener del 2001**

	gener-00	desembre-00	gener-01	Variació mensual	Variació anual	% variació mensual	% variació anual
Fins a 1 mes	1.247	828	1.720	892	473	107,73%	37,93%
Més d' 1 mes i fins a 3 mesos	1.675	1.127	2.419	1.292	744	114,64%	44,42%
Més de 3 i fins a 6 mesos	1.351	724	1.704	980	353	135,36%	26,13%
Més de 6 i fins a 12 mesos	321	104	491	387	170	372,12%	52,96%
Més de 12 i fins a 18 mesos	32	13	24	11	-8	84,62%	-25,00%
Més de 18 i fins a 24 mesos	1	1	3	2	2	200,00%	200,00%
Més de 24 mesos	0	3	1	-2	1	-66,67%	n/a
Indeterminat	3.465	2.106	4.215	2.109	750	100,14%	21,65%
Indefinit	1.275	759	1.834	1.075	559	141,63%	43,84%
<b>Total</b>	<b>9.367</b>	<b>5.665</b>	<b>12.411</b>	<b>6.746</b>	<b>3.044</b>	<b>119,08%</b>	<b>32,50%</b>

Font: Departament de Treball de la Generalitat de Catalunya i elaboració pròpia

## La contractació laboral en el mes de febrer del 2001

Durant el mes de febrer, el ritme de contractació ha baixat notablement tant en relació al mes passat com en relació al mes de febrer de l'any 2000. El nombre de contractes han estat 8.943, el que representa un descens de gairebé el 28% en relació al mes de gener passat i de gairebé el 10% en relació al mes de febrer de l'any anterior.

En relació als contractes fixos, han estat 1.413, 421 menys que els formalitzats durant els mes passat i 7 més que els formalitzats en el mes de febrer del 2000. L'índex de temporalitat s'ha situat en el 15,80%, valor superior a l'enregistrat en períodes anteriors, tot i la baixada del ritme de contractació.

**Quadre 4.11 Contractació laboral a la demarcació de Terrassa, Catalunya i Espanya  
Febrer del 2001**

Total contractació	febrer-00	gener-01	febrer-01	Variació mensual	Variació anual	% variació mensual	% variació anual
<b>Demarcació</b>	9.932	12.411	8.943	-3.468	-989	-27,94%	-9,96%
<b>Catalunya</b>	177.018	183.876	183.724	-152	6.706	-0,08%	3,79%
<b>Espanya</b>	1.114.034	1.197.711	1.094.045	-103.666	-19.989	-8,66%	-1,79%
<b>Contractació fixa</b>							
<b>Demarcació</b>	1.336	1.834	1.413	-421	77	-22,96%	5,76%
<b>Catalunya</b>	26.402	26.142	25.610	-532	-792	-2,04%	-3,00%
<b>Espanya</b>	114.396	107.158	104.515	-2.643	-9.881	-2,47%	-8,64%
<b>Contractació temporal</b>							
<b>Demarcació</b>	8.596	10.577	7.530	-3.047	-1.066	-28,81%	-12,40%
<b>Catalunya</b>	150.616	157.734	158.114	380	7.498	0,24%	4,98%
<b>Espanya</b>	999.638	1.090.553	989.530	-101.023	-10.108	-9,26%	-1,01%
<b>Index de temporalitat</b>							
<b>Demarcació</b>	13,45%	14,78%	15,80%				
<b>Catalunya</b>	14,91%	14,22%	13,94%				
<b>Espanya</b>	10,27%	8,95%	9,55%				

Font: Departament de Treball de la Generalitat de Catalunya i elaboració pròpia

**Quadre 4.12 Contractació laboral per municipis de la demarcació  
Febrer del 2001**

Població	Contractes temporals	Contractes fixes	Total contractació	Index de temporalitat
Castellbisbal	323	98	421	23,28%
Gallifa	0	0	0	n/a
Matadepera	18	5	23	21,74%
Olesa de Montserrat	143	16	159	10,06%
Rellinars	2	0	2	0,00%
Rubí	1.560	262	1.822	14,38%
St Cugat del Vallès	1.478	335	1.813	18,48%
St Llorenç Savall	7	7	14	50,00%
Terrassa	3.924	665	4.589	14,49%
Ullastrell	7	3	10	30,00%
Vacarisses	21	10	31	32,26%
Viladecavalls	47	12	59	20,34%
<b>Total</b>	<b>7.530</b>	<b>1.413</b>	<b>8.943</b>	<b>15,80%</b>

Font: Departament de Treball de la Generalitat de Catalunya i elaboració pròpia

**Quadre 4.13 Variació mensual i anual de la contractació laboral, per municipis de la demarcació de Terrassa  
Febrer del 2001**

Població	febrer-00	gener-01	febrer-01	Variació mensual	Variació anual	% variació mensual	% variació anual
Castellbisbal	463	304	421	117	-42	38,49%	-9,07%
Gallifa	0	0	0	0	0	n/a	n/a
Matadepera	23	29	23	-6	0	-20,69%	0,00%
Olesa de Montserrat	227	111	159	48	-68	43,24%	-29,96%
Rellinars	1	0	2	2	1	n/a	100,00%
Rubí	2.486	2.274	1.822	-452	-664	-19,88%	-26,71%
St Cugat del Vallès	1.604	2.019	1.813	-206	209	-10,20%	13,03%
St Llorenç Savall	10	20	14	-6	4	-30,00%	40,00%
Terrassa	4.858	7.418	4.589	-2.829	-269	-38,14%	-5,54%
Ullastrell	20	7	10	3	-10	42,86%	-50,00%
Vacarisses	51	69	31	-38	-20	-55,07%	-39,22%
Viladecavalls	189	160	59	-101	-130	-63,13%	-68,78%
<b>Total</b>	<b>9.932</b>	<b>12.411</b>	<b>8.943</b>	<b>-3.468</b>	<b>-989</b>	<b>-27,94%</b>	<b>-9,96%</b>

Font: Departament de Treball de la Generalitat de Catalunya i elaboració pròpia



## La contractació laboral per sectors d'activitat

Aproximadament, dues terceres parts dels contractes laborals enregistrats en el mes de febrer corresponen al sector serveis, amb 6.062 contractes, seguit del sector industrial amb 1.652, que corresponen al 18,47% del total. El descens més acusat ha estat en el sector serveis, amb 2.533 contractes menys en relació al mes de gener i 560 menys en relació al més de febrer de l'any 2000.

**Quadre 4.14 Contractació laboral per sectors d'activitat i per municipis de la demarcació  
Febrer del 2001**

Població	Agricultura	Indústria	Construcció	Serveis	Total
Castellbisbal	1	231	22	167	421
Gallifa	0	0	0	0	0
Matadepera	2	0	4	17	23
Olesa de Montserrat	0	20	22	117	159
Rellinars	0	0	0	2	2
Rubí	1	501	236	1.084	1.822
St Cugat del Vallès	10	80	70	1.653	1.813
St Llorenç Savall	0	7	2	5	14
Terrassa	13	773	834	2.969	4.589
Ullastrell	1	3	0	6	10
Vacarisses	1	18	3	9	31
Viladecavalls	0	19	7	33	59
<b>Total</b>	<b>29</b>	<b>1.652</b>	<b>1.200</b>	<b>6.062</b>	<b>8.943</b>

Font: Departament de Treball de la Generalitat de Catalunya i elaboració pròpia

**Quadre 4.15 Variació mensual i anual de la contractació laboral per sectors d'activitat  
Febrer del 2001**

	Febrer-00	gener-01	febrer-01	Variació mensual	Variació anual	% variació mensual	% variació anual
Agricultura	29	22	29	7	0	31,82%	0,00%
Indústria	1.890	2.140	1.652	-488	-238	-22,80%	-12,59%
Construcció	1.391	1.654	1.200	-454	-191	-27,45%	-13,73%
Serveis	6.622	8.595	6.062	-2.533	-560	-29,47%	-8,46%
<b>Total</b>	<b>9.932</b>	<b>12.411</b>	<b>8.943</b>	<b>-3.468</b>	<b>-989</b>	<b>-27,94%</b>	<b>-9,96%</b>

Font: Departament de Treball de la Generalitat de Catalunya i elaboració pròpia

## La contractació laboral per tipus de contracte

Com ja ve sent habitual, els tipus de contractes més utilitzats han estat el contracte eventual per circumstàncies de la producció i el contracte per obra o servei. Del primer tipus de contracte han estat 3.207, 1.899 dels quals corresponen a persones del sexe masculí i 1.308 a persones del sexe femení. Del segon tipus de contracte més utilitzat s'han formalitzat 2.099 contractes, 1.495 dels quals corresponen a homes i 604 a dones.

Per sexes, la disminució del ritme de contractació s'ha donat en els dos en general, amb una major incidència entre les persones del sexe femení, amb descensos del 34%, aproximadament, en relació al mes de gener passat i del 10,18% en relació al mes de febrer de l'any 2000.

**Quadre 4.16 Contractació laboral per tipus de contracte  
Febrer del 2001**

TOTAL	febrer-00	gener-01	febrer-01	Variació mensual	Variació anual	% variació mensual	% variació anual
Altres	86	102	138	36	52	35,29%	60,47%
Aturats en sit. d'excl. social	0	3	2	-1	2	-33,33%	n/a
Contractes indefinits	561	614	494	-120	-67	-19,54%	-11,94%
Convertits en indefinits	219	214	171	-43	-48	-20,09%	-21,92%
Eventuals circu. producció	3.415	4.250	3.207	-1.043	-208	-24,54%	-6,09%
Formació	89	79	85	6	-4	7,59%	-4,49%
Interinitat	545	777	548	-229	3	-29,47%	0,55%
Jubilació especial 64 anys	2	4	5	1	3	25,00%	150,00%
Minusvàlids CET	3	8	13	5	10	62,50%	333,33%
Minusvàlids	13	15	15	0	2	0,00%	15,38%
Obra o servei	3.048	3.391	2.099	-1.292	-949	-38,10%	-31,14%
Ordinari temps indefinit	382	723	520	-203	138	-28,08%	36,13%
Pràctiques	106	73	58	-15	-48	-20,55%	-45,28%
Relleu	2	0	1	1	-1	n/a	-50,00%
Temporals bonif.minusvàlids	5	9	2	-7	-3	-77,78%	-60,00%
Temps parcial indefinit	161	260	205	-55	44	-21,15%	27,33%
Temps parcial temporal	1.295	1.889	1.380	-509	85	-26,95%	6,56%
<b>TOTAL</b>	<b>9.932</b>	<b>12.411</b>	<b>8.943</b>	<b>-3.468</b>	<b>-989</b>	<b>-27,94%</b>	<b>-9,96%</b>

Font: Departament de Treball de la Generalitat de Catalunya i elaboració pròpia

**Quadre 4.17 Contractació laboral per tipus de contracte, homes  
Febrer del 2001**

TOTAL HOMES	febrer-00	gener-01	febrer-01	Variació mensual	Variació anual	% variació mensual	% variació anual
Altres	53	51	79	28	26	54,90%	49,06%
Aturats en sit. d'excl. social	0	2	1	-1	1	-50,00%	n/a
Contractes indefinits	371	375	315	-60	-56	-16,00%	-15,09%
Convertits en indefinits	127	127	111	-16	-16	-12,60%	-12,60%
Eventuals circu. producció	1.900	2.376	1.899	-477	-1	-20,08%	-0,05%
Formació	67	47	58	11	-9	23,40%	-13,43%
Interinitat	128	145	155	10	27	6,90%	21,09%
Jubilació especial 64 anys	2	3	4	1	2	33,33%	100,00%
Minusvàlids CET	2	4	5	1	3	25,00%	150,00%
Minusvàlids	10	9	12	3	2	33,33%	20,00%
Obra o servei	2.114	2.219	1.495	-724	-619	-32,63%	-29,28%
Ordinari temps indefinit	232	478	347	-131	115	-27,41%	49,57%
Pràctiques	49	22	23	1	-26	4,55%	-53,06%
Relleu	0	0	0	0	0	n/a	n/a
Temporals bonif.minusvàlids	5	5	0	-5	-5	-100,00%	-100,00%
Temps parcial indefinit	48	71	69	-2	21	-2,82%	43,75%
Temps parcial temporal	490	613	477	-136	-13	-22,19%	-2,65%
<b>TOTAL</b>	<b>5.598</b>	<b>6.547</b>	<b>5.050</b>	<b>-1.497</b>	<b>-548</b>	<b>-22,87%</b>	<b>-9,79%</b>

Font: Departament de Treball de la Generalitat de Catalunya i elaboració pròpia

## La contractació laboral per edats

Per edats, han estat els col·lectius entre 19 i 24 anys, per una banda i, els de entre 30 i 44 anys per l'altra, els que més nombre de contractes han formalitzat, amb 2.521 i 2056 respectivament.

En canvi, per a aquest primer grup, la variació tant mensual com anual ha estat la més negativa amb descensos del 30% i del 18% mensual i anual, respectivament.

**Quadre 4.18 Contractació laboral per tipus de contracte, dones  
Febrer del 2001**

TOTAL DONES	febrer-00	gener-01	febrer-01	Variació mensual	Variació anual	% variació mensual	% variació anual
Altres	33	51	59	8	26	15,69%	78,79%
Aturats en sit. d'excl. social	0	1	1	0	1	0,00%	n/a
Contractes indefinits	190	239	179	-60	-11	-25,10%	-5,79%
Convertits en indefinits	92	87	60	-27	-32	-31,03%	-34,78%
Eventuals circu. Producció	1.515	1.874	1.308	-566	-207	-30,20%	-13,66%
Formació	22	32	27	-5	5	-15,63%	22,73%
Interinitat	417	632	393	-239	-24	-37,82%	-5,76%
Jubilació especial 64 anys	0	1	1	0	1	0,00%	n/a
Minusvàlids CET	1	4	8	4	7	100,00%	700,00%
Minusvàlids	3	6	3	-3	0	-50,00%	0,00%
Obra o servei	934	1.172	604	-568	-330	-48,46%	-35,33%
Ordinari temps indefinit	150	245	173	-72	23	-29,39%	15,33%
Pràctiques	57	51	35	-16	-22	-31,37%	-38,60%
Relleu	2	0	1	1	-1	n/a	-50,00%
Temporals bonif.minusvàlids	0	4	2	-2	2	-50,00%	n/a
Temps parcial indefinit	113	189	136	-53	23	-28,04%	20,35%
Temps parcial temporal	805	1.276	903	-373	98	-29,23%	12,17%
<b>TOTAL</b>	<b>4.334</b>	<b>5.864</b>	<b>3.893</b>	<b>-1.971</b>	<b>-441</b>	<b>-33,61%</b>	<b>-10,18%</b>

Font: Departament de Treball de la Generalitat de Catalunya i elaboració pròpia

**Quadre 4.19 Contractació laboral per intervals d'edat  
Febrer del 2001**

	febrer-00	gener-01	febrer-01	Variació mensual	Variació anual	% variació mensual	% variació anual
Fins a 19	1.328	1.570	1.122	-448	-206	-28,54%	-15,51%
Majors de 19 i fins a 24	3.085	3.578	2.521	-1.057	-564	-29,54%	-18,28%
De 25 i fins a 29	2.054	2.567	1.895	-672	-159	-26,18%	-7,74%
De 30 i fins a 44	2.527	3.502	2.506	-996	-21	-28,44%	-0,83%
A partir de 45	938	1.194	899	-295	-39	-24,71%	-4,16%
<b>TOTAL</b>	<b>9.932</b>	<b>12.411</b>	<b>8.943</b>	<b>-3.468</b>	<b>-989</b>	<b>-27,94%</b>	<b>-9,96%</b>

Font: Departament de Treball de la Generalitat de Catalunya i elaboració pròpia

## La contractació laboral per durada del contracte

Els contractes entre 1 i 3 mesos i dels d'entre 3 i 6 mesos de durada han estat els més utilitzats en el període analitzat, amb 1.719 i 1.525 contractes respectivament, que representen entre tots dos el 36% del total de contractes formalitzats.

Tot i l'elevat descens del ritme de la contractació en el mes de febrer, el nombre de contractes fixes ha estat del 15,80% del total amb 1.413, el que representa un augment en relació al mes de febrer del 2000 del 5,76%

**Quadre 4.20 Contractació laboral per durada del contracte  
Febrer del 2001**

	febrer-00	Gener-01	febrer-01	Variació mensual	Variació anual	% variació mensual	% variació anual
Fins a 1 mes	1.118	1.720	1.182	-538	64	-31,28%	5,72%
Més d' 1 mes i fins a 3 mesos	1.854	2.419	1.719	-700	-135	-28,94%	-7,28%
Més de 3 i fins a 6 mesos	1.520	1.704	1.525	-179	5	-10,50%	0,33%
Més de 6 i fins a 12 mesos	301	491	267	-224	-34	-45,62%	-11,30%
Més de 12 i fins a 18 mesos	32	24	17	-7	-15	-29,17%	-46,88%
Més de 18 i fins a 24 mesos	1	3	0	-3	-1	-100,00%	-100,00%
Més de 24 mesos	4	1	3	2	-1	200,00%	-25,00%
Indeterminat	3.766	4.215	2.817	-1.398	-949	-33,17%	-25,20%
Indefinit	1.336	1.834	1.413	-421	77	-22,96%	5,76%
<b>Total</b>	<b>9.932</b>	<b>12.411</b>	<b>8.943</b>	<b>-3.468</b>	<b>-989</b>	<b>-27,94%</b>	<b>-9,96%</b>

## 5. Les exportacions a la demarcació de Terrassa l'any 1999.

### Metodologia

El present estudi s'ha confeccionat a partir de les respostes rebudes de les empreses amb activitat exportadora de la demarcació de la Cambra de Comerç de Terrassa. S'han enviat 426 enquestes, que són la totalitat d'empreses exportadores de la demarcació. S'han rebut 189 respostes, de les quals, 181 corresponen a empreses que durant l'any 1999 han efectuat vendes fora del nostre país.

### Les exportacions durant l'any 1999

Les empreses de la demarcació de la Cambra de Comerç de Terrassa han exportat durant l'any 1999 per un valor de 389.673 milions de pessetes, que representa un augment del 4,15% en relació a l'any anterior. Les exportacions de les empreses de la demarcació de Terrassa representen el 8,46% del total d'exportacions de Catalunya i el 2,23% del total d'exportacions d'Espanya.

**Quadre 5.1 Exportacions de la demarcació de Terrassa, Catalunya i Espanya Any 1999. Milions de pessetes**

	1998	1999	Variació
Terrassa	374.149	389.673	4,15%
Catalunya	4.405.761	4.605.078	4,52%
Espanya	16.289.593	17.435.361	7,03%
% demarcació / Catalunya	8,49%	8,46%	
% demarcació / Espanya	2,30%	2,23%	

**Font: Base de dades de comerç exterior del Consell Superior de Cambres de Comerç d'Espanya i elaboració pròpia.**

L'any 1999 les exportacions de les empreses de la demarcació de Terrassa superen a les exportacions enregistrades per les següents Comunitats Autònomes: Asturies, Balears, Canaries, Cantabria, Castilla-La Mancha, Extremadura i la Rioja.

Pel que fa a les exportacions en relació a les províncies espanyoles, la demarcació de Terrassa supera en exportacions a 35, superant a les exportacions de la província de Girona i Lleida i molt a prop de la xifra d'exportacions de la província de Tarragona.

El total d'exportacions per Comunitats Autònomes i per províncies es detalla ens els dos quadres següents.

**Quadre 5.2 Exportacions per Comunitat Autònoma  
Any 1999. Pessetes**

Comunitat Autònoma	Import	Comunitat Autònoma	Import
Catalunya	4.605.078.292.362	Múrcia	448.494.425.989
Comunitat Valenciana	2.257.163.096.250	Castella-La Manxa	264.854.949.892
Madrid	1.931.863.952.143	Asturies	220.229.254.950
País Basc	1.641.485.723.945	Cantàbria	189.208.674.863
Andalusia	1.434.843.225.246	Balears	138.546.422.547
Castella-Lleó	1.233.220.912.645	La Rioja	129.687.036.768
Galícia	1.000.168.190.269	Canàries	106.342.698.794
Aragó	801.180.441.985	Extremadura	104.717.201.406
Navarra	680.198.553.609	Sense determinar	248.077.464.196
		<b>Total</b>	<b>17.435.360.517.859</b>

Font: Cambra de Comerç de Terrassa i web del Consell Superior de Cambres de Comerç d'Espanya:  
<http://aduanas.camaras.org>

**Quadre 5.3 Exportacions per províncies  
Any 1999. Pessetes**

Província	Import	Província	Import
Barcelona	3.867.406.822.874	Rioja	129.687.036.768
Madrid	1.931.863.952.143	Màlaga	99.251.367.341
València	1.258.475.568.861	Lleida	87.800.991.703
Saragossa	710.207.989.610	Còrdoba	83.392.554.111
Navarra	680.198.553.609	Toledo	83.126.360.543
Pontevedra	644.084.353.505	Jaen	76.214.425.564
Biscaia	603.773.740.798	Osca	75.658.677.429
Valladolid	581.000.800.387	Badajoz	73.387.279.919
Gipúscoa	526.975.814.608	Ciudad Real	63.652.448.295
Alacant	523.909.033.711	Ourense	58.763.167.922
Àlaba	510.736.168.539	Palmas Gran Canàries	55.470.063.323
Cadís	502.875.185.587	Granada	53.487.738.386
Castelló	474.778.493.678	Santa Cruz Tenerife	50.872.635.471
Múrcia	448.494.425.989	Lleó	48.947.124.097
Tarragona	392.580.237.226	Albacete	45.393.267.188
Palència	293.263.331.863	Guadalajara	44.892.967.160
La Corunya	258.281.167.017	Lugo	39.039.501.825
Girona	257.290.240.559	Caceres	31.329.921.487
Sevilla	227.032.185.796	Salamanca	30.227.617.528
Huelva	222.556.048.855	Cuenca	27.789.906.706
Oviedo	220.229.254.950	Àvila	22.518.188.478
Burgos	213.493.352.546	Sòria	21.951.030.333
Santander	189.208.674.863	Terol	15.313.774.946
Almeria	170.033.719.606	Segovia	12.447.205.336
Mallorca	138.546.422.547	Zamora	9.372.262.077
		Sense Determinar	248.077.464.196
		<b>Total</b>	<b>17.435.360.517.859</b>

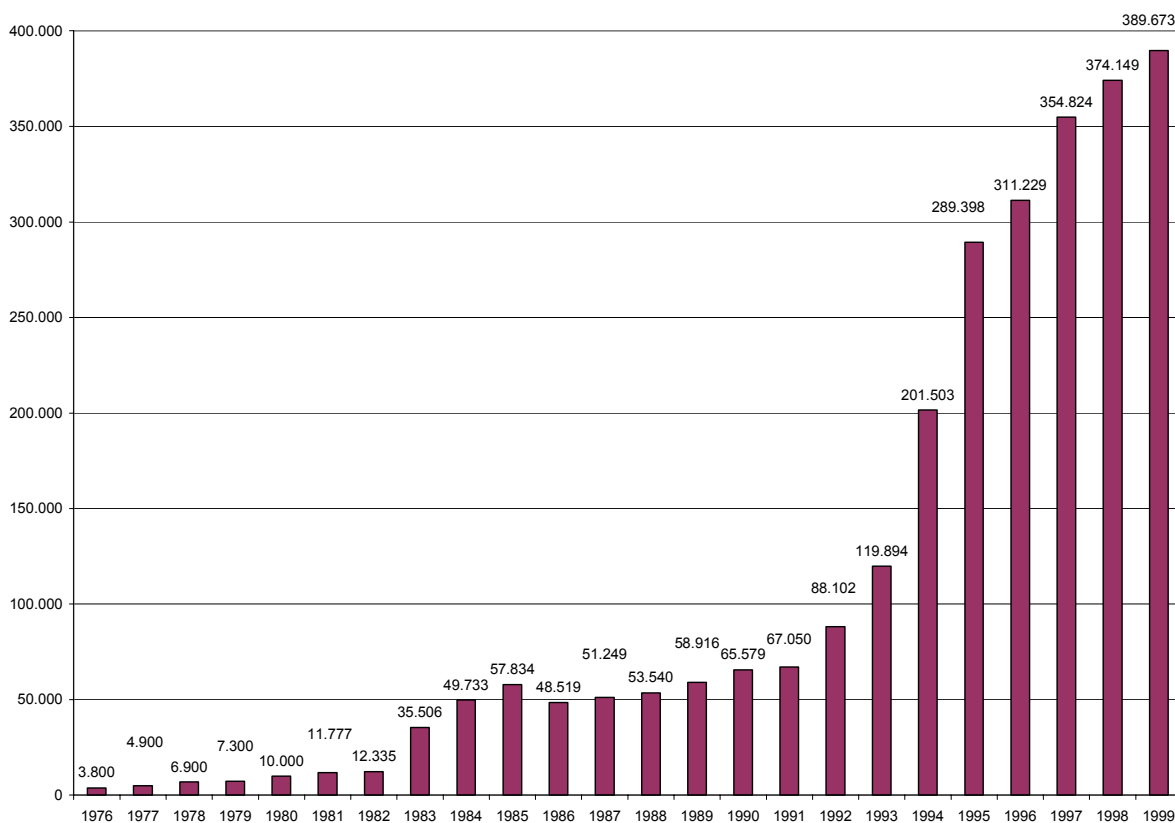
Font: Cambra de Comerç de Terrassa i web del Consell Superior de Cambres de Comerç d'Espanya:  
<http://aduanas.camaras.org>

**Quadre 5.4 Evolució de les exportacions de la demarcació de Terrassa**  
**Milions de pessetes**

Any	Import	Variació	Any	Import	Variació
1976	3.800	46,15%	1988	53.540	4,47%
1977	4.900	28,95%	1989	58.916	10,04%
1978	6.900	40,82%	1990	65.579	11,31%
1979	7.300	5,80%	1991	67.050	2,24%
1980	10.000	36,99%	1992	88.102	31,40%
1981	11.777	17,77%	1993	119.894	36,09%
1982	12.335	4,74%	1994	201.503	68,07%
1983	35.506	187,85%	1995	289.398	43,62%
1984	49.733	40,07%	1996	311.229	7,54%
1985	57.834	16,29%	1997	354.824	14,01%
1986	48.519	-16,11%	1998	374.149	5,45%
1987	51.249	5,63%	1999	389.673	4,15%

Font: Cambra de Comerç de Terrassa

**Gràfic 5.1 Evolució de les exportacions de la demarcació de Terrassa**  
**Milions de pessetes**



Del total d'exportacions de la demarcació, el 80% es concentren en 7 empreses: 3 de Sant Cugat del Vallès, 1 de Viladecavalls, 1 de Vacarisses, 1 de Rubí i 1 de Terrassa.

**Quadre 5.5 Exportacions de la demarcació de Terrassa, per poblacions Any 1999. Pessetes**

Població	Import	% s/ el total
Castellbisbal	3.256.781.651	0,84%
Olesa de Montserrat	547.179.396	0,14%
Rubí	32.906.573.587	8,44%
Sant Cugat del Vallès	204.967.605.908	52,60%
Sant Llorenç Savall	4.029.522	0,00%
Terrassa	46.423.974.206	11,91%
Vacarisses	7.387.354.072	1,90%
Viladecavalls	94.179.732.631	24,17%
<b>TOTAL</b>	<b>389.673.230.973</b>	<b>100,00%</b>

Font: Cambra de Comerç de Terrassa

## Les exportacions per classificació aranzelària

Les exportacions de les empreses de la demarcació de Terrassa es concentren en uns articles determinats com a conseqüència de les activitats de les empreses que hi ha instal·lades en aquesta zona. Aquests articles són productes de la indústria química, matèries tèxtils i màquines i aparells.

**Quadre 5.6 Exportacions de la demarcació de Terrassa, per seccions Milers de pessetes**

	1998	%	1999	%	Variació
I Productes del regne animal	20.229	0,01%	10.440	0,00%	-48,39%
II Productes del regne vegetal	47.662	0,01%	48.357	0,01%	1,46%
III Greixos i olis	1.025.265	0,27%	1.499.416	0,38%	46,25%
IV Productes alimentaris	3.073.028	0,82%	2.818.152	0,72%	-8,29%
V Productes minerals	636.700	0,17%	308.533	0,08%	-51,54%
VI Productes indústria química	23.061.561	6,16%	20.688.263	5,31%	-10,29%
VII Matèries plàstiques	3.715.411	0,99%	3.833.888	0,98%	3,19%
VIII Pell i cuir	244.613	0,07%	80.137	0,02%	-67,24%
IX Fusta i Carbó	74.320	0,02%	24.382	0,01%	-67,19%
X Paper	7.797.216	2,08%	977.874	0,25%	-87,46%
XI Matèries tèxtils	21.256.488	5,68%	16.409.063	4,21%	-22,80%
XII Calçat	2.057	0,00%	0	0,00%	-100,00%
XIII Manufactura pedra	3.358.756	0,90%	2.598.895	0,67%	-22,62%
XIV Pedres precioses	75.956	0,02%	459.313	0,12%	504,71%
XV Metalls comuns	9.043.906	2,42%	6.758.993	1,73%	-25,26%
XVI Màquines i aparells	286.230.546	76,50%	323.370.116	82,98%	12,98%
XVII Material de transport	2.483.019	0,66%	3.446.540	0,88%	38,80%
XVIII Aparells d'òptica	6.100.810	1,63%	3.318.187	0,85%	-45,61%
XIX Armes i municions	0	0,00%	0	0,00%	n/a
XX Altres	5.901.148	1,58%	3.022.684	0,78%	-48,78%
XXI Objectes d'art i antiguitats	0	0,00%	0	0,00%	n/a
No classificats	0	0,00%	0	0,00%	n/a
<b>TOTAL</b>	<b>374.148.691</b>	<b>100,00%</b>	<b>389.673.231</b>	<b>100,00%</b>	<b>4,15%</b>

Font: Cambra de Comerç de Terrassa

Pel que fa als productes de la indústria química, corresponents a la secció VI, les exportacions han estat 20.688 milions de pessetes que corresponen al 5,31% del total, amb un descens en relació a l'any anterior del 10,29%. Les exportacions a la demarcació d'aquests articles representen el 3,79% de les exportacions catalanes i el 1,71% de les exportacions d'Espanya.

Pel que fa a les matèries tèxtils que pertanyen a la secció XI, les exportacions han estat per un valor de 16.409 milions de pessetes. Aquest valor representa el 4,21% del total i la variació en relació a l'any 1998 ha estat una disminució del 22,80%. En relació a Catalunya i Espanya, les exportacions de la demarcació de Terrassa representen el 3,91% i el 2,03%, respectivament.

En relació a la secció XVI, màquines i aparells, l'import de les exportacions ha estat de 323.370 milions de pessetes. Aquest valor correspon al 82,98% del total d'exportacions de la demarcació, amb un augment en relació a l'any 1998 del 12,98%. Les exportacions d'aquests productes representen el 30,65% de les exportacions catalanes i el 10,82% de les exportacions espanyoles.

Aquestes tres seccions representen el 92,5% de les exportacions de la demarcació per a l'any 1999, mentre que per a l'any 1998 aquestes mateixes seccions van representar el 88,34% de les exportacions de l'any.

**Quadre 5.7 Exportacions de la demarcació de Terrassa, Catalunya i Espanya, 1999**  
**Milions de pessetes**

Seccions	Demarcació	Catalunya	Espanya	% Demarcació/ Catalunya	% Demarcació/ Espanya
I Productes del regne animal	10,440	114.472	503.392	0,01%	0,002%
II Productes del regne vegetal	48,357	82.671	1.122.395	0,06%	0,004%
III Greixos i olis	1.499,416	50.171	158.551	2,99%	0,946%
IV Productes alimentaris	2.818,152	207.490	828.627	1,36%	0,340%
V Productes minerals	308,533	68.067	531.024	0,45%	0,058%
VI Productes indústria química	20.688,263	546.585	1.207.036	3,79%	1,714%
VII Matèries plàstiques	3.833,888	360.153	868.555	1,06%	0,441%
VIII Pell i cuir	80,137	65.127	126.035	0,12%	0,064%
IX Fusta i Carbó	24,382	31.402	141.753	0,08%	0,017%
X Paper	977,874	168.779	472.966	0,58%	0,207%
XI Matèries tèxtils	16.409,063	419.742	809.194	3,91%	2,028%
XII Calçat	0,000	10.910	319.495	0,00%	0,000%
XIII Manufactura pedra	2.598,895	70.213	572.821	3,70%	0,454%
XIV Pedres precioses	459,313	17.040	85.514	2,70%	0,537%
XV Metalls comuns	6.758,993	205.334	1.192.171	3,29%	0,567%
XVI Màquines i aparells	323.370,116	1.055.061	2.989.042	30,65%	10,819%
XVII Material de transport	3.446,540	868.301	4.591.217	0,40%	0,075%
XVIII Aparells d'òptica	3.318,187	62.181	207.760	5,34%	1,597%
XIX Armes i municions	0,000	3.295	12.654	0,00%	0,000%
XX Altres	3.022,684	134.355	445.181	2,25%	0,679%
XXI Objectes d'art i antiguitats	0,000	923	7.314	0,00%	0,000%
No classificats	0,000	62.808	242.662	0,00%	0,000%
<b>TOTAL</b>	<b>389.673</b>	<b>4.605.078</b>	<b>17.435.361</b>	<b>8,46%</b>	<b>2,235%</b>

Font: Cambra de Comerç de Terrassa i web del Consell Superior de Cambres de Comerç d'Espanya:  
<http://aduanas.camaras.org>



## Les exportacions per àrees geogràfiques

Les exportacions de les empreses de la demarcació de Terrassa tenen com a principal destinació els països d'Europa, amb 276.857 milions de pessetes que representen el 71,05% del total amb un augment en relació a l'any anterior del 5,90%. Les exportacions als països d'Europa s'han d'analitzar des de el punt de vista de què, tot i ser més fàcil la venda a aquests països ja sigui per raons de proximitat, facilitat de circulació de mercaderies i afinitats culturals, hem de tenir en compte que també és un mercat on les empreses han d'aconseguir uns alts nivells de competitivitat i qualitat per poder assolir aquest mercats.

**Quadre 5.8 Distribució de les exportacions de la demarcació de Terrassa, per continents. Any 1999**

Milers de pessetes

CONTINENT	1999	%	1998	%	Variació
EUROPA	276.856.649	71,05%	261.424.101	69,87%	5,90%
ASIA	34.610.768	8,88%	28.058.880	7,50%	23,35%
AFRICA	6.228.328	1,60%	5.866.187	1,57%	6,17%
AMÈRICA	70.491.119	18,09%	76.817.251	20,53%	-8,24%
OCEANIA	1.486.368	0,38%	1.982.272	0,53%	-25,02%
<b>TOTAL</b>	<b>389.673.231</b>	<b>100,00%</b>	<b>374.148.691</b>	<b>100,00%</b>	<b>4,15%</b>

Font: Cambra de Comerç de Terrassa

El segon mercat per importància segons la xifra d'exportacions, són els mercats americans, principalment centroamèrica i sudamèrica, països on els productes d'origen espanyol i més concretament de Catalunya tenen gran acceptació i són perfectament competitius amb els productes procedents dels Estats Units.

Les vendes als mercats americans han estat de 70.491 milions de pessetes, que representen el 18,09% del total, amb una variació a la baixa en relació a l'any 1998 del 8,24%.

**Quadre 5.9 Distribució de les exportacions de la demarcació de Terrassa, Catalunya i Espanya, per continents. Any 1999**

Milions de pessetes

CONTINENT	Demarcació	Catalunya	Espanya	% Dem/Cat.	% Dem/Esp
EUROPA	276.856.649	3.623.940	13.604.893	7,64%	2,03%
ASIA	34.610.768	268.696	988.714	12,88%	3,50%
AFRICA	6.228.328	179.334	637.087	3,47%	0,98%
AMÈRICA	70.491.119	492.717	1.905.059	14,31%	3,70%
OCEANIA	1.486.368	22.134	80.309	6,72%	1,85%
No classificats	0	18.258	219.299	0,00%	0,00%
<b>TOTAL</b>	<b>389.673.231</b>	<b>4.605.079</b>	<b>17.435.361</b>	<b>8,46%</b>	<b>2,23%</b>

Font: Cambra de Comerç de Terrassa i web del Consell Superior de Cambres de Comerç d'Espanya: <http://aduanas.camaras.org>

Pel que fa a la participació de les exportacions de la demarcació en el total d'exportacions de Catalunya i Espanya, destaquen les exportacions a Amèrica, que representen el 14,31% de les exportacions catalanes i el 3,70% de les exportacions espanyoles, seguit de les exportacions a Asia, que representen el 12,88% de les exportacions de Catalunya i el 3,50% de les exportacions d'Espanya.

## Les exportacions als països de la Unió Europea

Alemanya, França i el Regne Unit són les principals destinacions de les exportacions de la demarcació de Terrassa, pel que fa als països de la U.E. Alemanya representa el 33,74% del total d'exportacions aquesta zona amb 88.351 milions de pessetes i amb un augment en relació l'any 1998 del 3,37%. França representa el 25,16% del total amb 65.903 milions de pessetes d'exportació, amb un increment del 9,15% en relació a l'any 1998. Per últim, el Regne Unit ha representat el 10,98% de les exportacions a la U.E., amb 26.656 milions de pessetes i, en aquest cas, un descens en relació a l'any 1998 del 2,40%.

**Quadre 5.10 Exportacions de la demarcació de Terrassa a la Unió Europea**  
Any 1999  
Milers de pessetes

País	1999	%	1998	%	Variació
ALEMANYA	88.350.994	33,74%	83.063.631	33,40%	6,37%
ÀUSTRIA	4.327.836	1,65%	4.208.192	1,69%	2,84%
BÈLGICA i LUXEMBURG	5.098.139	1,95%	6.435.009	2,59%	-20,77%
DINAMARCA	7.216.320	2,76%	6.182.865	2,49%	16,71%
FINLÀNDIA	2.887.242	1,10%	2.442.375	0,98%	18,21%
FRANÇA	65.902.972	25,16%	60.379.766	24,28%	9,15%
GRÈCIA	6.916.849	2,64%	6.371.466	2,56%	8,56%
IRLANDA	419.243	0,16%	385.544	0,16%	8,74%
ITÀLIA	20.941.352	8,00%	22.065.656	8,87%	-5,10%
PAÏSOS BAIXOS	19.542.606	7,46%	15.508.379	6,24%	26,01%
PORTUGAL	10.807.332	4,13%	11.706.728	4,71%	-7,68%
REGNE UNIT	26.655.854	10,18%	27.311.820	10,98%	-2,40%
SUÈCIA	2.817.171	1,08%	2.600.424	1,05%	8,34%
<b>TOTAL</b>	<b>261.883.910</b>	<b>100,00%</b>	<b>248.661.855</b>	<b>100,00%</b>	<b>5,32%</b>

Font: Cambra de Comerç de Terrassa

Les empreses de la demarcació de Terrassa aporten el 7,93% de les exportacions catalanes i el 2,10% de les exportacions espanyoles a la U.E. França és la principal destinació tant dels productes catalans com espanyols, on les empreses de la demarcació contribueixen amb el 8,04% de les exportacions catalanes i el 1,94% de les espanyoles.

**Quadre 5.11 Distribució de les exportacions de la demarcació de Terrassa, Catalunya i Espanya a la Unió Europea**  
Milers de pessetes

País	Demarcació	Catalunya	Espanya	% Dem/Cat.	% Dem/Esp
ALEMANYA	88.350.994	676.425.994	2.290.323.424	13,06%	3,86%
ÀUSTRIA	4.327.836	60.701.991	155.717.374	7,13%	2,78%
BÈLGICA i LUXEMBURG	5.098.139	141.287.415	516.778.363	3,61%	0,99%
DINAMARCA	7.216.320	38.637.645	128.133.410	18,68%	5,63%
FINLÀNDIA	2.887.242	16.449.228	67.699.968	17,55%	4,26%
FRANÇA	65.902.972	820.085.075	3.400.680.536	8,04%	1,94%
GRÈCIA	6.916.849	63.277.991	181.317.022	10,93%	3,81%
IRLANDA	419.243	31.808.293	116.259.452	1,32%	0,36%
ITÀLIA	20.941.352	482.069.712	1.568.455.143	4,34%	1,34%
PAÏSOS BAIXOS	19.542.606	155.907.578	640.092.984	12,53%	3,05%
PORTUGAL	10.807.332	432.705.131	1.746.311.509	2,50%	0,62%
REGNE UNIT	26.655.854	318.221.913	1.455.486.935	8,38%	1,83%
SUÈCIA	2.817.171	51.342.082	203.666.544	5,49%	1,38%
<b>TOTAL</b>	<b>261.883.910</b>	<b>3.288.920.048</b>	<b>12.470.922.664</b>	<b>7,96%</b>	<b>2,10%</b>

Font: Cambra de Comerç de Terrassa i web del Consell Superior de Cambres de Comerç d'Espanya: <http://aduanas.camaras.org>

## Les exportacions als països de la zona euro

L'any 1999 va ser el primer any d'entrada en vigor de l'euro, quedant fixades les paritats de forma irrevocable de totes les monedes que hi formen part i iniciant-se el període transitori que finalitzarà el dia 28 de febrer del 2002.

El següent quadre mostra les exportacions de la demarcació en aquest paísos. Durant el primer any d'existència de la nova moneda, el comerç de les empreses de la demarcació entre els paísos de la zona euro s'ha incrementat en un 5,86%, dada que no és especialment significativa. Les principals exportacions de la demarcació han estat a Alemanya, país molt afectat per la crisi asiàtica iniciada durant la tardor de 1998 i que ha tingut efectes durant tot l'any 1999. Efectes que han repercutit sobre les exportacions de la demarcació, ja que aquestes dirigides a Alemanya corresponen articles que les empreses alemanyes incorporen als seus productes els quals són reexportats als mercats asiàtics.

**Quadre 5.10 Exportacions de la demarcació de Terrassa a la Unió Europea  
Any 1999**

Milers de pessetes

País	1999	%	1998	%	Variació
ALEMANYA	88.350.994	40,48%	83.063.631	40,28%	6,37%
ÀUSTRIA	4.327.836	1,98%	4.208.192	2,04%	2,84%
BÈLGICA i LUXEMBURG	5.098.139	2,34%	6.435.009	3,12%	-20,77%
FINLÀNDIA	2.887.242	1,32%	2.442.375	1,18%	18,21%
FRANÇA	65.902.972	30,19%	60.379.766	29,28%	9,15%
IRLANDA	419.243	0,19%	385.544	0,19%	8,74%
ITÀLIA	20.941.352	9,59%	22.065.656	10,70%	-5,10%
PAÏSOS BAIXOS	19.542.606	8,95%	15.508.379	7,52%	26,01%
PORTUGAL	10.807.332	4,95%	11.706.728	5,68%	-7,68%
<b>TOTAL</b>	<b>218.277.716</b>	<b>100,00%</b>	<b>206.195.280</b>	<b>100,00%</b>	<b>5,86%</b>

Font: Cambra de Comerç de Terrassa