
**Conjuntura Econòmica
de la demarcació de Terrassa
Abril 2001
Núm. 35**

1.- Conjuntura del comerç al detall. Gener i febrer de 2001	3
2.- Conjuntura industrial per als mesos de gener i febrer de 2001	8
3.-L'evolució de l'ocupació a la demarcació de Terrassa l'any 2000	16
4. L'evolució de l'atur a la demarcació de Terrassa durant els mesos de març i abril de 2001.	25
5. La contractació laboral en els mesos de març i abril de 2001.	36



La Cambra

Cambra Oficial de Comerç i
Indústria de Terrassa

La informació que conté aquest butlletí, a excepció de l'apartat d'estadístiques, fa referència a l'àmbit geogràfic de la demarcació de la Cambra Oficial de Comerç i Indústria de Terrassa el qual correspon als municipis de Castellbisbal, Gallifa, Matadepera, Olesa de Montserrat, Rellinars, Rubí, Sant Cugat del Vallés, Sant Llorenç Savall, Terrassa, Ullastrell, Vacarisses i Viladecavalls.

Nota metodologia:

Els resultats de conjuntura industrial i comercial són fruits de les enquestes de conjuntura industrial i del comerç al detall que les Cambres de Comerç de Catalunya elaboren cada dos mesos, treballats, però, en l'àmbit de la demarcació de la Cambra de Comerç de Terrassa.

Aquests resultats han estat obtinguts a partir d'una mostra d'empreses escollida entre el sector industrial i un altra entre el sector del comerç al detall, que han donat resposta a un qüestionari de caràcter bàsicament qualitatiu.

Es pot realitzar una validació d'ambdues mostres mitjançant eines estadístiques que permetin establir una fiabilitat de l'estudi i un marge de confiança per a un mostreig de proporcions i univers finit.

Marge d'error per a la mostra d'empreses del sector industrial és de +/-4% si considerem el nombre d'empreses i de +/-1,4% si considerem el nombre de treballadors, amb una seguretat del 95,5% de probabilitat, suposant que $p=q=50\%$.

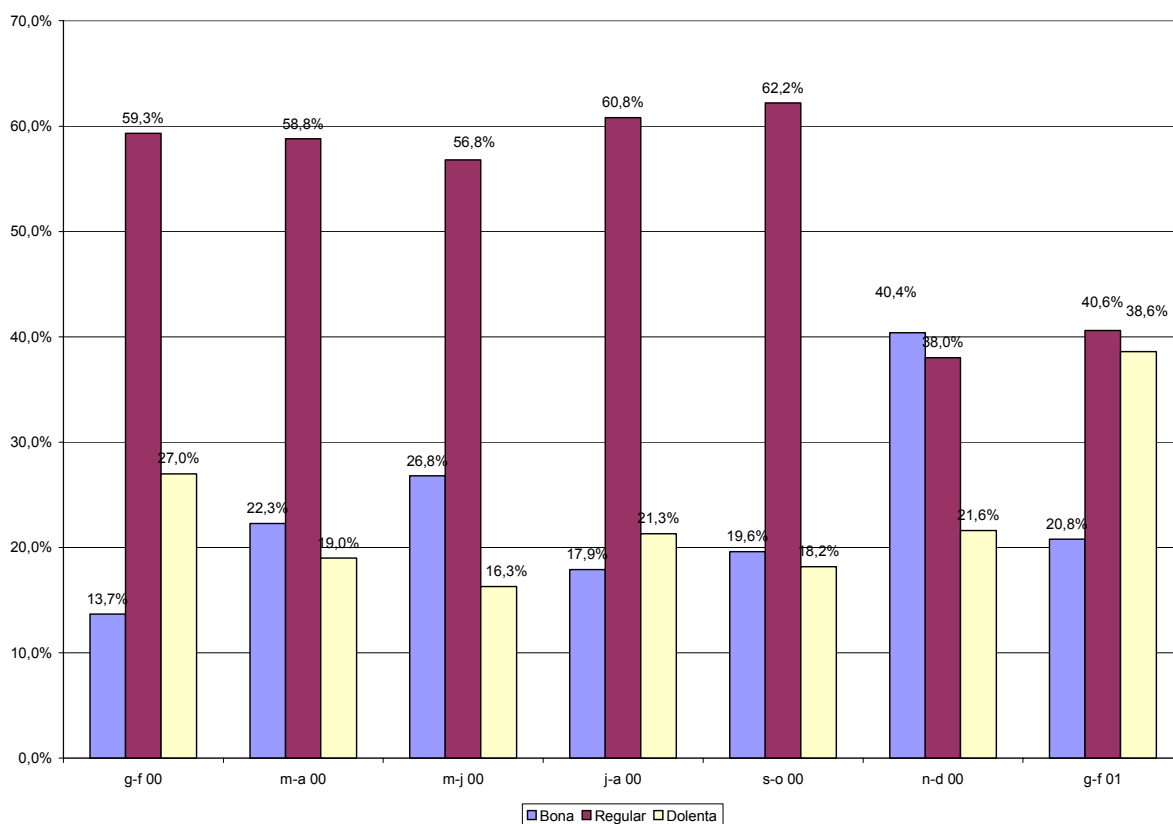
Marge d'error per a la mostra d'empreses del sector del comerç al detall és de +/-12%, amb una seguretat del 95,5% de probabilitat, suposant que $p=q=50\%$.

1. Conjuntura del comerç al detall per als mesos de gener i febrer de 2001

Dades per els mesos de gener i febrer de 2001

Durant els mesos de gener i febrer de 2001 s'observa que la marxa dels negocis ha estat regular o dolenta per a gairebé el 80% dels comerços. Això, junt amb les elevats estocs de mercaderies al finalitzar el període analitzat, ens dona uns resultats poc positius durant els primers dos mesos de l'any 2001.

Gràfic 1.1 Marxa dels negocis bimestre actual

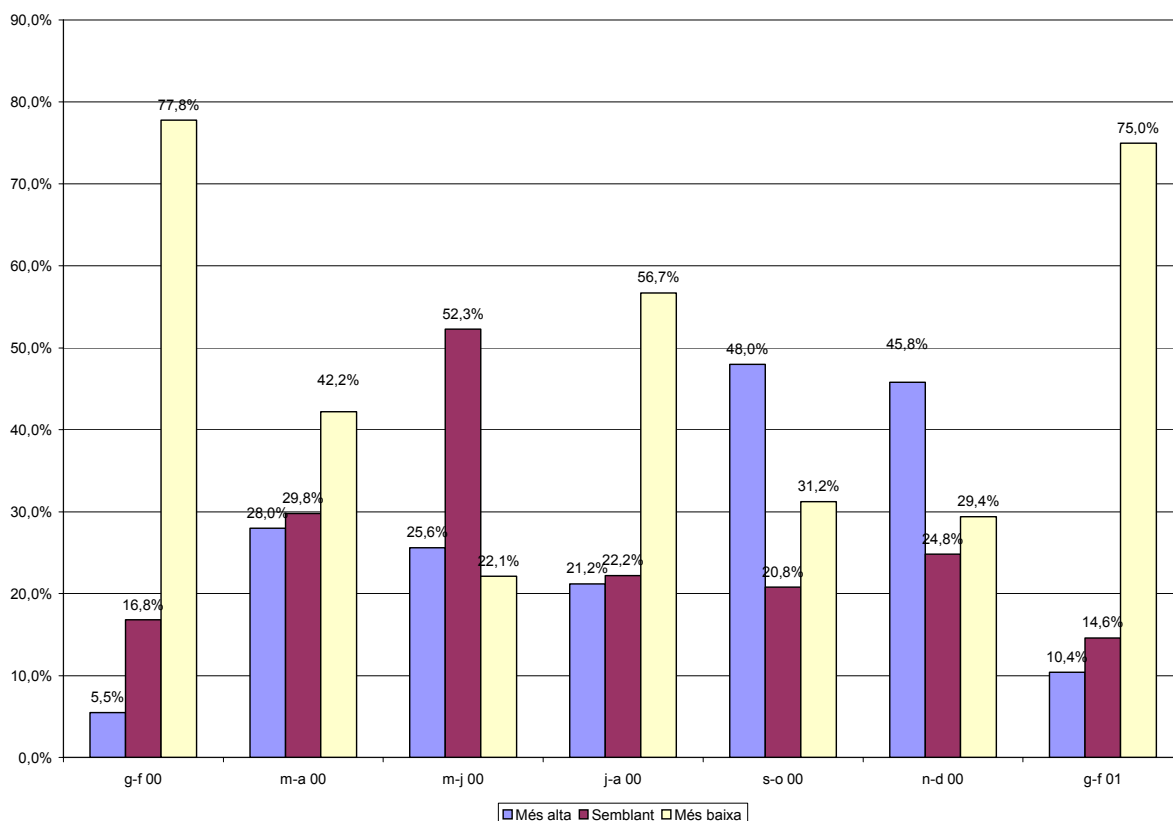


Per sectors, la marxa dels negocis ha estat negativa en gairebé tots els sectors, destacant principalment farmàcia, drogueria i perfumeria, vehicles i accessoris i les grans superfícies. El nivell d'estoc també ha estat elevat a tots els sectors en general, el que indica que les previsions de venda han estat superiors a les vendes reals durant el període analitzat.

Dades per als mesos de gener i febrer de 2001 en relació als mesos de novembre i desembre de 2000

La xifra de vendes durant els dos mesos analitzats ha estat inferior a la xifra de vendes assolida durant els dos mesos anteriors per al 75% dels comerços enquestats i només per al 10,4% les vendes han estat superiors. Tots els sectors en general s'han vist afectats per aquesta disminució de la xifra de vendes, excepte per al sector de farmàcia, drogueria i perfumeria en què que les vendes han estat a un nivell similar.

Gràfic 1.2 Xifra de vendes comparada amb el bimestre anterior

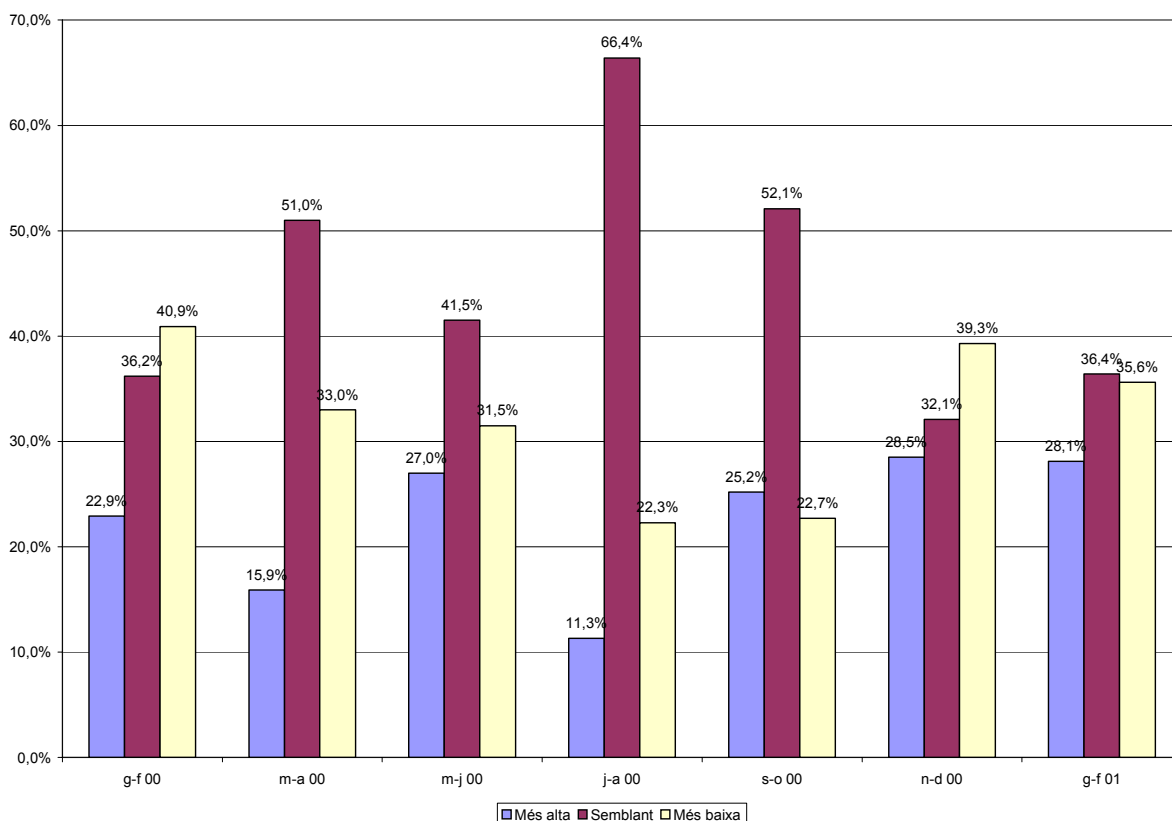


Pel que fa als preus de venda, la tendència indica que els preus segueixen pujant en tots els sectors, tot i que de forma molt moderada. En canvi, en els sectors d'equipament de la persona i en les grans superfícies la tendència a l'alça és molt moderada i fins i tot es pot observar una tendència a la baixa dels preus. Durant aquest dos mesos el nivell d'inflació mensual ha estat del 0% al gener i del 0,3% al febrer, quedant la taxa d'inflació anual en el 3,7% al gener i del 3,8% al febrer.

Comparació interanual. Dades corresponents als mesos de gener i febrer de 2001 en relació als mateixos mesos de l'any 2000

En relació als mesos de gener i febrer de l'any 2000 la xifra de vendes ha estat menor segons el 35,6% dels comerços, mentre que per al 28,1% ha estat superior. En general, tots els sectors del comerç han patit una davallada de les vendes en relació a l'any anterior, excepte en el sector de l'alimentació, on pràcticament les vendes s'han mantingut en els mateixos nivells.

Gràfic 1.3 Xifra de vendes comparada amb l'any anterior



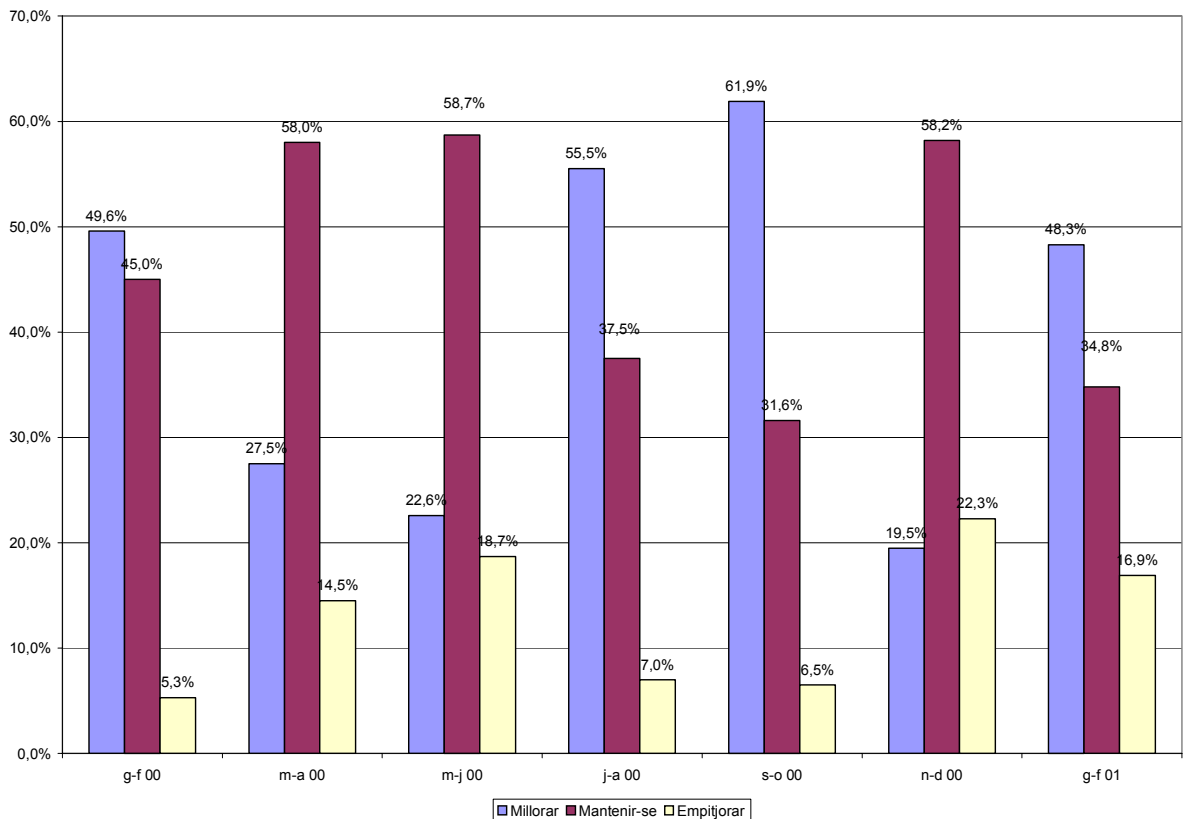
El nivell d'ocupació es manté en tots els sectors comercials, seguint la tendència a la baixa del nivell d'atur dels últims períodes, així com el manteniment del nivell de contractació. Aquest fet es dona en tots els sectors comercials i les oscil·lacions que es puguin donar, de moment són degudes, principalment, a factors estacionals.

Pel que fa als preus de venda, han estat més alts en relació als mesos de gener i febrer de l'any passat segons el 55% dels comerços enquestats, confirmant les dades oficials d'inflació facilitades. En general, aquest augment es donen en tots els sectors comercials excepte en el sector de venda de vehicles i accessoris.

Previsions per als propers quatre mesos

Per als propers quatre mesos les compres a proveïdors poden augmentar lleugerament, en espera que també la marxa dels negocis millori sensiblement. Els preus de venda seguiran la seva lleugera tendència a l'alça de forma moderada, seguint les línies marcades amb anteriors períodes. El nivell d'ocupació seguirà sent força positiu, en el sentit que no es preveu a curt termini un descens del mateix dins del sector comercial.

Gràfic 1.4 Tendència de la marxa dels negocis per als propers quatre mesos

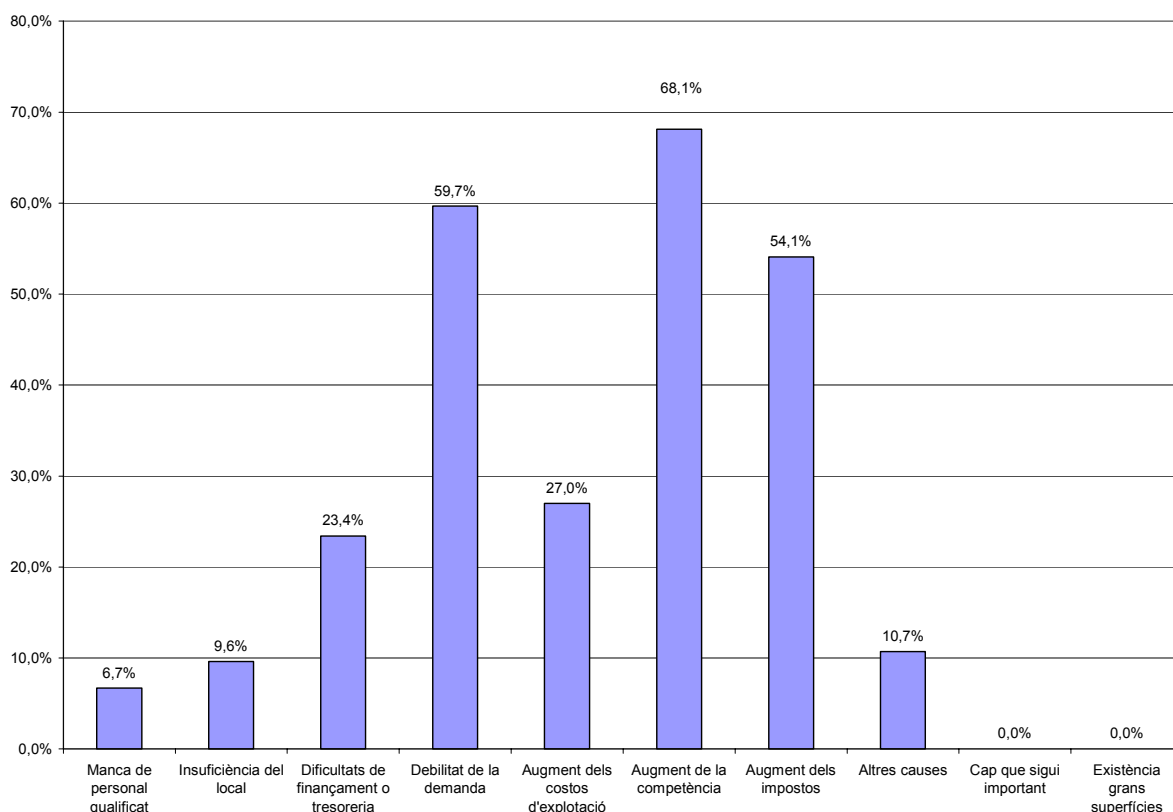


Factors que limiten la marxa dels negocis

En general, els factors més importants que poden limitar la marxa dels negocis són la dificultat per obtenir finançament, la debilitat de la demanda, l'augment dels costos d'explotació, l'augment de la competència i l'augment dels impostos.

En general, aquests factors afecten a tots els sectors en general; hi ha altres, però, que afecten principalment als comerços de parament de la llar i a les grans superfícies com és la manca de personal especialitzat per a aquests dos sectors concrets.

Gràfic 1.5 Factors que limiten la marxa dels negocis



Campanya de rebaixes per a l'any 2001

Del total de comerços, només el 30,8% han fet rebaixes durant la campanya d'enguany, principalment els sectors d'equipament de la persona i les grans superfícies. Per al 13,5% dels comerços que han fet rebaixes, les vendes han augmentat, mentre que per al 17,6% les vendes han estat menors i per al 62,4% les vendes s'han mantingut.

Els augments de vendes han estat entre l'11 i el 20%, mentre que les disminucions sempre han estat per sota del 10%.

Els descomptes aplicats han estat molt diversos centrant-se principalment entre l'11 i el 50%. El detall es pot veure en el quadre següent.

Quadre 1.1 Detall dels descomptes aplicats en les campanyes de rebaixes

Descompte aplicat	% de comerços que l'han aplicat Campanya 2000	% de comerços que l'han aplicat Campanya 2001
10%	12,3%	1,2%
11-20%	37,0%	38,1%
21-30%	30,3%	30,3%
31-40%	0,6%	10,6%
41-50%	13,2%	13,2%
Ns-Nc	6,6%	6,6%

2. Conjuntura industrial per als mesos de gener i febrer de 2001

El conjunt de la indústria

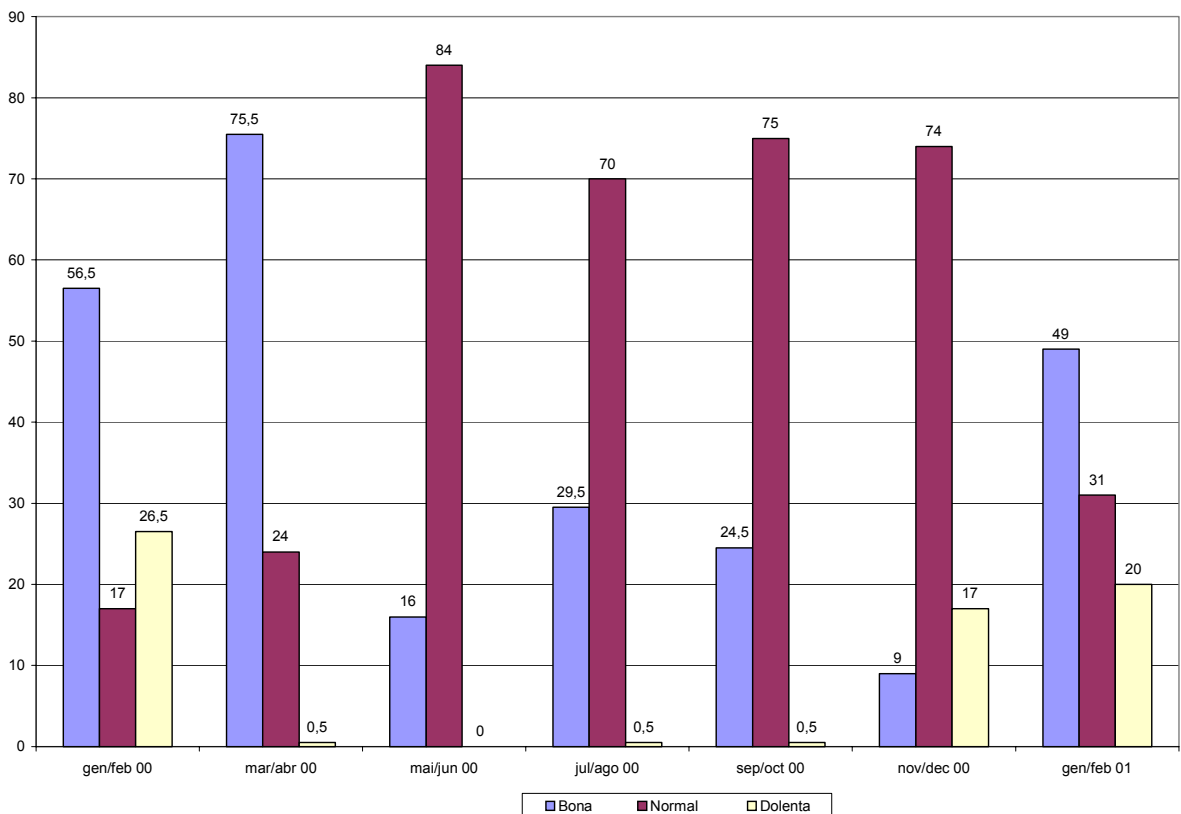
Dades per als mesos de gener i febrer de 2001

Els resultats de l'enquesta de conjuntura industrial per als dos primers mesos de l'any 2001 indiquen uns resultats amb indicadors força positius. Durant aquest període, la marxa dels negocis ha estat bona per al 49% de les empreses industrials, amb un alt nivell de les carteres de comandes nacionals i estrangeres i un nivell de producte acabat en magatzem no excessiu per a la majoria de les empreses del sector.

La cartera de comandes ha assegurat un període de producció de 130,1 dies, un dels terminis més alts dels últims períodes analitzats, marcant un màxim des del mes de gener de 1999.

El grau d'utilització de la capacitat productiva ha estat del 81,2% en el conjunt de la indústria, valor que indica que possibles augments de la producció es poden afrontar sense necessitat de noves inversions en equips productius.

Gràfic 2.1 Marxa dels negocis per al conjunt de la indústria



Quadre 2.1 Resultats de l'enquesta de conjuntura industrial per als mesos de gener i febrer de 2001

PERÍODE	gen/feb 00	mar/abr 00	mai/jun 00	jul/ago 00	sep/oct 00	Nov/dec 00	gen/feb 01
Marxa dels negocis							
Bona	56,5	75,5	16	29,5	24,5	9	49
Normal	17	24	84	70	75	74	31
Dolenta	26,5	0,5	0	0,5	0,5	17	20
Saldo	30	75	16	29	24	-8	29
Cartera de comandes total							
Alt	57	59,5	15,5	26,5	10,5	3,5	64,5
Normal	16	20	47	55	60	55	9
Baix	27	20,5	37,5	18,5	29,5	41,5	26,5
Saldo	30	39	-22	8	-19	-38	38
Cartera de comandes estranger							
Alt	53,5	68,5	18	14,5	12	7,5	53,5
Normal	16	19	59	66	58	53	33
Baix	30,5	12,5	23	19,5	30	39,5	13,5
Saldo	23	56	-5	-5	-18	-32	40
Nivell estoc prod. acabat							
Elevat	15,5	21,5	32,5	17	26,5	34	38
Normal	20	18	67	21	15	10	57
Baix	64,5	60,5	0,5	62	58,5	56	5
Saldo	-49	-39	32	-45	-32	-22	33
Nombre dies de feina assegurats	46,2	58,3	54,1	31,7	48,5	47,5	130,1
Grau ús capacitat productiva	74,1	85,4	78,4	85,7	86,5	90,2	81,2

Factors que limiten l'augment de la producció

La competència de les importacions i la debilitat de la demanda són els factors més assenyalats per les empreses industrials que poden limitar l'augment de la producció, junt amb l'escassetat de mà d'obra especialitzada. La insuficiència de l'equip productiu també ha estat assenyalat tot i que en el període analitzat la capacitat de producció ha estat utilitzada al 81,2%, com ja s'ha esmentat. Això indica que tot i que la capacitat de producció es pot augmentar sense necessitat de noves inversions, pot ser necessari incorporar un element d'innovació, per tal d'aconseguir més eficiència en el procés de producció.

Dades per als mesos de gener i febrer de 2001 en relació als mesos de novembre i desembre de 2000

En relació als dos mesos anteriors, la producció física i el volum de vendes han estat superiors als nivells assolits durant els dos mesos anteriors, amb un bon comportament de les exportacions. Això ha provocat que el nivell d'ocupació hagi tingut un lleuger augment, amb el manteniment del nivell de preus, de forma general.

Tendència per als propers quatre mesos

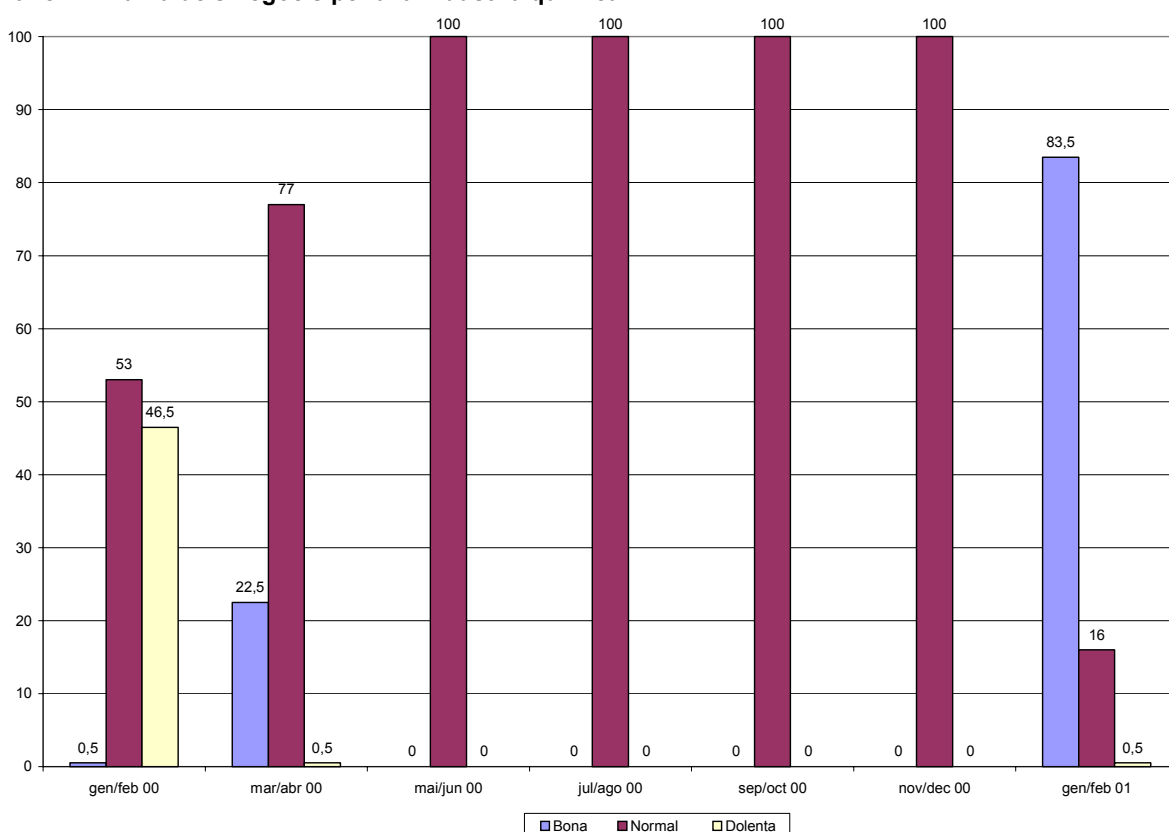
Per als propers quatre mesos la cartera de comandes es podrà mantenir en els mateixos nivells actuals, amb el manteniment de la cartera de comandes nacional però amb un augment de la cartera de comandes estrangera. Això farà que el grau d'utilització de la capacitat productiva augmenti fins al 94,7%, molt proper a la plena capacitat. L'augment de la cartera de comandes està relacionat directament amb l'augment de la previsió de vendes, principalment, les exportacions. Malgrat els augments previstos de producció i vendes, tant el nivell d'ocupació com el nivell de preus es preveu que es mantinguin en els nivells actuals.

La indústria química

Dades per als mesos de gener i febrer de 2001

Pel que fa a la indústria química, els resultats de l'enquesta corresponents als mesos de gener i febrer indiquen un resultat força positiu. En aquest sentit la marxa dels negocis ha estat bona per al 83,5% de les indústries d'aquest sector, mentre que per al 16% el ritme ha estat normal. La cartera de comandes ha estat elevada, degut principalment a les comandes nacionals amb el manteniment de les comandes estrangeres. El nivell de producte acabat en el magatzem tot i haver estat elevat, ha estat més ajustat en períodes anteriors.

Gràfic 2.2 Marxa dels negocis per a la indústria química



La cartera de comandes ha assegurat un període de producció de 22 dies, termini molt baix, en relació als terminis assolits durant períodes anteriors. El nivell d'ús de la capacitat productiva ha estat del 87,4%, nivell elevat proper al nivell de plena capacitat productiva, de forma que nous augments de la producció pot requerir noves inversions en equips de producció

Factors que limiten l'augment de la producció

Per a la indústria química, els factors principals que poden limitar l'augment de la producció són la debilitat de la demanda i l'escassetat de mà d'obra especialitzada, factors indicats pel 29% i el 43% de les empreses químiques, respectivament.

Quadre 2.2 Resultats de l'enquesta de conjuntura per a la indústria química de gener i febrer del 2001

PERÍODE	gen/feb 00	mar/abr 00	mai/jun 00	jul/ago 00	sep/oct 00	nov/dec 00	gen/feb 01
Marxa dels negocis							
Bona	0,5	22,5	0	0	0	0	83,5
Normal	53	77	100	100	100	100	16
Dolenta	46,5	0,5	0	0	0	0	0,5
Saldo	-46	22	0	0	0	0	83
Cartera de comandes total							
Alt	0,5	22,5	0	0	0	0	83,5
Normal	53	77	100	100	100	100	16
Baix	46,5	0,5	0	0	0	0	0,5
Saldo	-46	22	0	0	0	0	83
Cartera de comandes estranger							
Alt	0,5	23	0	0	0	31,5	0
Normal	55	43	36	100	100	68	100
Baix	44,5	34	64	0	0	0,5	0
Saldo	-44	-11	-64	0	0	31	0
Nivell estoc prod. Acabat							
Elevat	44,5	73,5	64	13	61,5	54,5	61,5
Normal	55	0	36	87	38	45	38
Baix	0,5	26,5	0	0	0,5	0,5	0,5
Saldo	44	47	64	13	61	54	61
Nombre dies de feina assegurats	170,6	136,6	69,4	29,4	23,1	48	22
Grau ús capacitat productiva	67,4	69,9	58	73,9	77,7	80,3	87,4

Dades per als mesos de gener i febrer de 2001 en relació als mesos de novembre i desembre de 2000

En relació als dos mesos anteriors, la producció física ha estat superior segons el 61,5% de les empreses químiques, mentre que per al 38% la producció ha estat en els mateixos nivells. El volum de vendes ha augmentat amb un elevat volum de vendes a l'estranger. El nivell d'ocupació i el nivell de preus han tingut un comportament a l'alça en els dos mesos analitzats. Aquestes dades poden tenir un cert caràcter estacional, després dels últims mesos de l'any, influenciats directament per les festes de Nadal.

Tendència per als propers quatre mesos

Per als propers quatre mesos les previsions en els sector químic són força positives, amb previsions d'un augment de la cartera de comandes influenciat principalment per la demanda interna, situant el grau d'utilització de la capacitat productiva al voltant del 91%, valor gairebé de plena utilització de la mateixa. El volum de vendes nacionals i estrangeres es mantindrà elevat el que pot comportar un lleuger augment de la ocupació en el sector. El nivell de preus pot tenir lleugers augments.

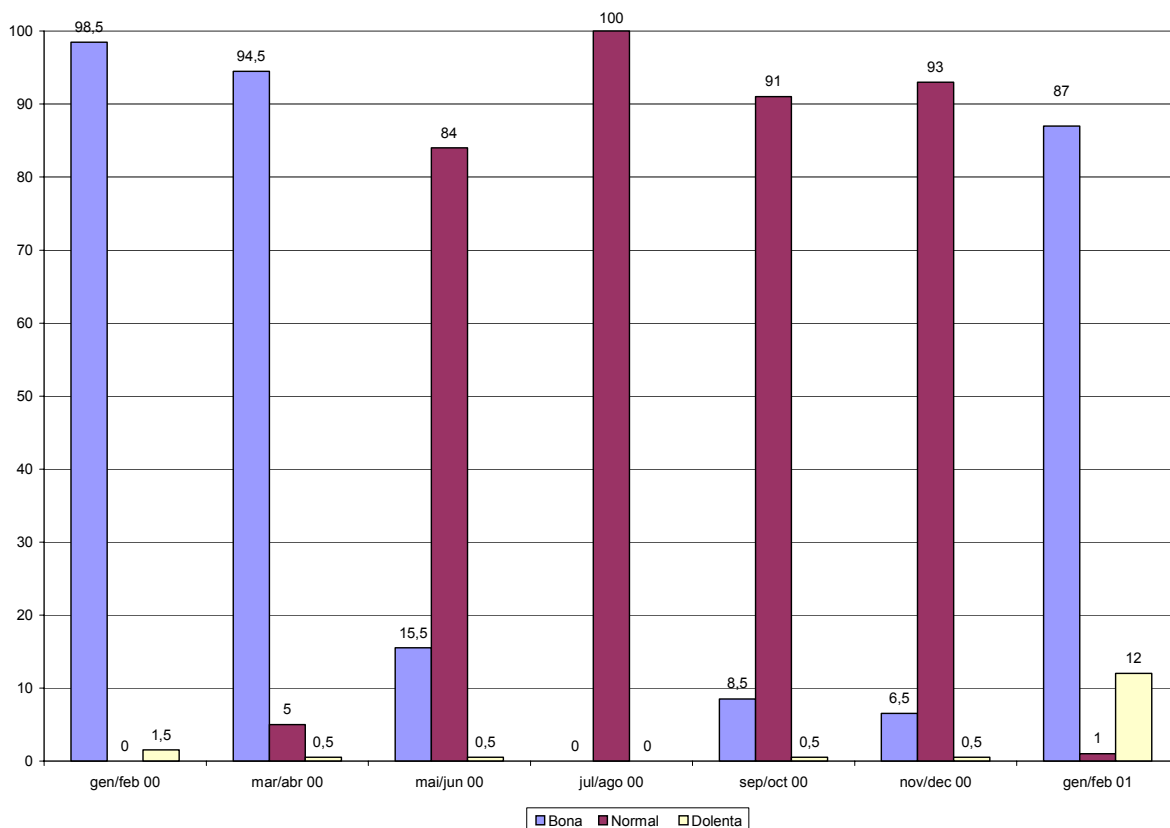
Productes metàl·lics i maquinària

Dades per als mesos de gener i febrer

Pel que fa a la indústria de productes metàl·lics i maquinària els resultats de l'enquesta han estat molt positius. En aquest sentit la marxa dels negocis ha estat bo per al 87% de les indústries d'aquest sector, amb una elevada cartera de comandes, tant nacionals com estrangeres, quedant un nivell de producte acabat en el magatzem normal per a totes les empreses del sector.

La cartera de comandes ha assegurat un període de dies de feina equivalent a 39 dies amb una utilització de la capacitat productiva durant el període del 12,5%. Aquest percentatge és un dels valors més baixos assolits, amb la seguretat que augmentarà per tal de servir la cartera de comandes d'aquest període analitzat.

Gràfic 2.3 Marxa dels negocis per a la indústria de productes metàl·lics i maquinària



Factors que limiten l'augment de la producció

Per a la indústria de productes metàl·lics i maquinària els factors que limiten l'augment de la producció són la debilitat de la demanda per al 45% de les indústries del sector i l'escassetat de mà d'obra especialitzada per al 24%. Factor aquest últim que requereix la contractació de personal amb una formació adequada per a les necessitats del sector.

Dades per als mesos de gener i febrer de 2001 en relació als mesos de novembre i desembre de 2000

En relació als dos mesos anteriors han augmentat significativament tant la producció com les vendes nacionals i les estrangeres. Aquests augments s'han donat després d'un període força negatiu per al sector com han estat els dos últims mesos de l'any 2000 i, per tant, tot i aquest augments, els nivells de producció no són encara els òptims per a les empreses del sector. Això explicaria que tot i els bons resultats del període analitzat, el nivell d'ús de la capacitat productiva hagi estat només del 12,5%

Quadre 2.3 Resultats de l'enquesta de conjuntura per a la indústria de productes metàl·lics i maquinària de gener i febrer de 2001

PERÍODE		gen/feb 00	mar/abr 00	mai/jun 00	jul/ago 00	sep/oct 00	nov/dec 00	gen/feb 01
Marxa dels negocis	Bona	98,5	94,5	15,5	0	8,5	6,5	87
	Normal	0	5	84	100	91	93	1
	Dolenta	1,5	0,5	0,5	0	0,5	0,5	12
	Saldo	97	94	15	0	8	6	75
Cartera de comandes total	Alt	98,5	95	1,5	0	3,5	2,5	87
	Normal	0	3	98	100	96	97	5
	Baix	1,5	2	0,5	0	0,5	0,5	8
	Saldo	97	93	1	0	3	2	79
Cartera de comandes estranger	Alt	99,5	95	12,5	0,5	3,5	2,5	88,5
	Normal	0	3	87	98	96	97	0
	Baix	0,5	2	0,5	1,5	0,5	0,5	11,5
	Saldo	99	93	12	-1	3	2	77
Nivell estoc prod. acabat	Elevat	0,5	0,5	0,5	0,5	0	0,5	0
	Normal	0	1	99	1	10	6	100
	Baix	99,5	98,5	0,5	98,5	90	93,5	0
	Saldo	-99	-98	0	-98	-90	-93	0
Nombre dies de feina assegurats	39,7	40,3	45	39,8	40,2	40,6	39	
Grau ús capacitat productiva	79,8	80,3	81,5	80,1	90,6	89,8	12,5	

Tendència per als propers quatre mesos

Per als propers quatre mesos es preveu un fort augment de la cartera de comandes, influenciat principalment per l'augment de les comandes estrangeres. El grau d'ús de la capacitat productiva es pot situar al voltant del 96,4%, per fer front tant a l'increment de les comandes com a l'augment de les vendes nacionals i de les exportacions. Pel que fa al nivell d'ocupació i al nivell de preus, es mantindran en els mateixos nivells que fins ara.

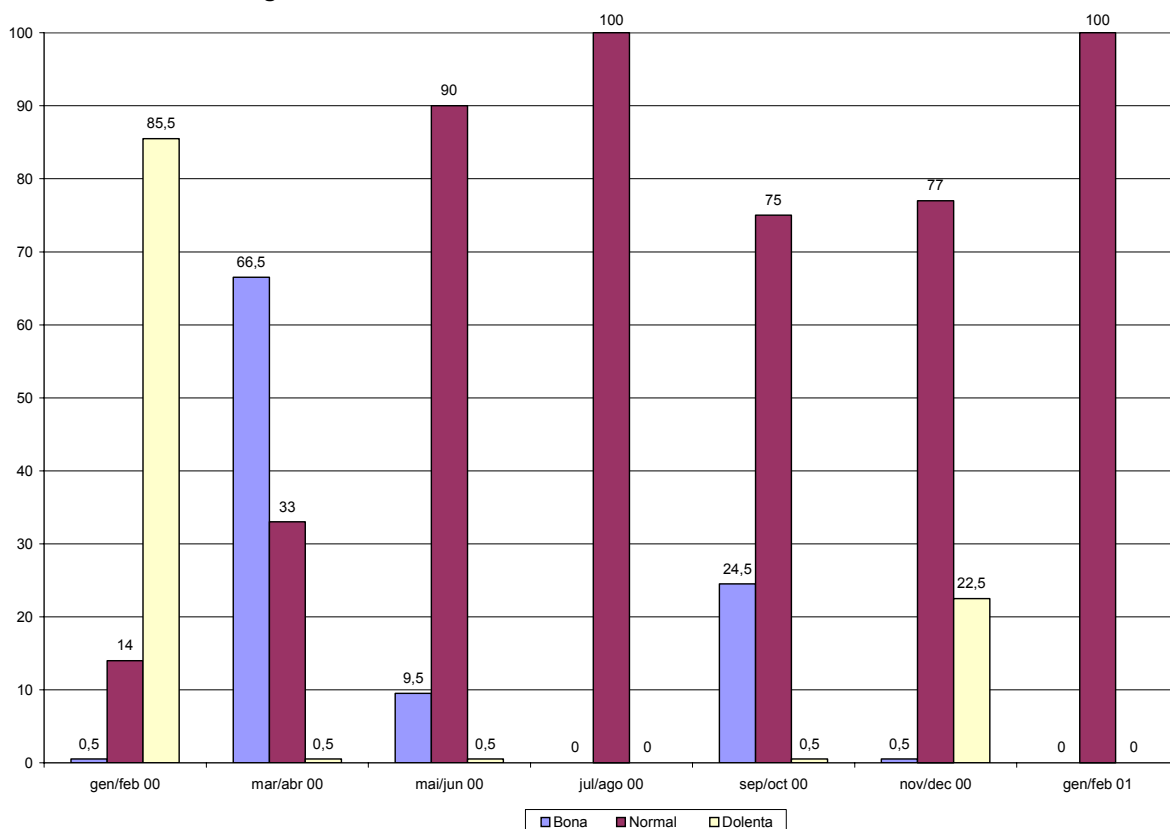
La indústria tèxtil

Dades per als mesos de gener i febrer de 2001

Per a les empreses industrials del sector tèxtil, la marxa dels negocis ha estat normal per a totes les empreses, amb una elevada cartera de comandes, principalment comandes nacionals, amb el manteniment de la cartera de comandes estrangera. El nivell d'estoc de producte acabat ha estat elevat per al 72% de les empreses del sector, mentre que per al 28%, ha estat normal.

La cartera de comandes ha assegurat un període de feina de 113,8 dies, valor important que permetrà a les empreses del sector seguir en un bon ritme d'ús de la capacitat productiva, el qual, per al període analitzat, ha estat del 93,5%, molt a prop de la plena capacitat.

Gràfic 2.4 Marxa dels negocis de la indústria tèxtil



Quadre 2.4 Resultats de la enquesta de conjuntura de la indústria tèxtil de gener i febrer de 2001

	BIMESTRE ACTUAL	gen/feb 00	mar/abr 00	mai/jun 00	jul/ago 00	sep/oct 00	nov/dec 00	gen/feb 01
Marxa dels negocis								
Bona		0,5	66,5	9,5	0	24,5	0,5	0
Normal		14	33	90	100	75	77	100
Dolenta		85,5	0,5	0,5	0	0,5	22,5	0
Saldo		-85	66	9	0	24	-22	0
Cartera de comandes total								
Alt		0	69,5	0,5	0,5	24,5	0	72
Normal		0	30	9	67	18	0	28
Baix		100	0,5	90,5	32,5	57,5	100	0
Saldo		-100	69	-90	-32	-33	-100	72
Cartera de comandes estranger								
Alt		0	57	0	0	27,5	0,5	16,5
Normal		0	16	100	0	14	22	83
Baix		100	27	0	100	58,5	77,5	0,5
Saldo		-100	30	0	-100	-31	-77	16
Nivell estoc prod. acabat								
Elevat		14,5	13	65,5	100	59	97,5	72
Normal		0	32	34	0	5	2	28
Baix		85,5	55	0,5	0	36	0,5	0
Saldo		-71	-42	65	100	23	97	72
Nombre dies de feina assegurats								
		8,5	104,6	27,2	8,3	61,8	16,2	113,8
Grau ús capacitat productiva								
		53	88	89,8	83,3	87,3	86,9	93,5

Factors que limiten l'augment de producció

La debilitat de la demanda i la competència de les importacions han estat els factors més importants assenyalats per les empreses del sector tèxtil que limiten l'augment de la producció. En concret aquest dos factors han estat assenyalats pel 39% de les empreses del sector. Per afrontar aquests factors, les empreses tenen com a possibilitat la internacionalització, es a dir, l'inici o el reforçament de les activitats exportadores, amb la presència en els mercats internacionals.

Un altre factor assenyalat pel 8% de les indústries del sector ha estat la insuficiència de l'equip productiu, factor important a tenir en compte si ho relacionem amb l'elevat grau d'ús de la capacitat productiva del període analitzat.

Dades per als mesos de gener i febrer de 2001 en relació als mesos de novembre i desembre de 2000

En relació als dos mesos anteriors, la producció física ha augmentat lleugerament, segons el 55,5% de les empreses tèxtils, amb el manteniment del nivell de vendes nacionals i una lleugera recuperació de les exportacions. El nivell d'ocupació segueix un ritme a l'alça de forma molt moderada, amb el manteniment, en general, del nivell de preus.

Tendència per als propers quatre mesos

Per als propers quatre mesos es preveu un augment de la cartera de comandes, principalment degut a les comandes nacionals, amb el manteniment de les exportacions. El grau d'utilització de la capacitat productiva es pot situar al voltant del 96,4%, el que indica que pot ser necessari noves inversions en equips de producció per fer front a un possible augment de la demanda. Les vendes, el nivell d'ocupació i el nivell de preus es mantindran en els nivells actuals, sense grans variacions.

3. Evolució de l'ocupació a la demarcació de Terrassa l'any 2000

En el present informe s'analitza l'evolució del volum d'ocupació de les empreses localitzades a la demarcació de la Cambra de Comerç de Terrassa. Les dades que conté corresponen a les empreses amb treballadors afiliats a la seguretat social i no inclou aquelles empreses o treballadors autònoms, sense cap treballador contractat.

Les dades corresponen a la situació durant l'últim trimestre de l'any 1999 i es comparen amb les dades d'anys anteriors que consten en aquesta Cambra de Comerç, corresponents sempre a l'últim trimestre de cada any.

**Quadre 3.1 Evolució del nombre d'empreses inscrites a la Seguretat Social
Anys 1997 a 2000**

EMPRESSES	1997	1998	1999	2000
INDÚSTRIA I CONSTRUCCIÓ	4.078	4.176	4.304	4.427
SECTOR SERVEIS	6.737	7.018	7.085	7.401
TOTAL	10.815	11.194	11.389	11.828

Font: Departament de Treball de la Generalitat de Catalunya i elaboració pròpia

**Quadre 3.2 Evolució del nombre de treballadors assalariats
Anys 1997 a 2000**

TREBALLADORS	1997	1998	1999	2000
INDÚSTRIA I CONSTRUCCIÓ	47.478	50.954	52.713	54.580
SECTOR SERVEIS	44.024	47.620	58.679	65.241
TOTAL	91.502	98.574	111.392	119.821

Font: Departament de Treball de la Generalitat de Catalunya i elaboració pròpia

Evolució de la indústria i la construcció

Evolució del nombre d'empreses

L'últim trimestre de l'any 2000 el nombre d'empreses amb treballadors contractats corresponents als sectors de la indústria i la construcció era de 4.427, amb un augment en relació a l'any anterior del 2,26%. Aquest increment ha estat menor a l'enregistrat durant l'any 1999 que va ser del 3,07%.

Els sectors més importants pel que fa al nombre d'empreses amb treballadors són el sector de la construcció, el sector del metall i el sector tèxtil. Pel que fa al primer sector esmentat, hi havia en l'últim trimestre de l'any anterior 1.632 empreses que representen el 36,86% del total. En el sector del metall eren 1.055 empreses que representen el 23,83% del total i, en el sector tèxtil hi havia 473 empreses que representen el 10,68% del total.

L'evolució del nombre d'empreses per sectors ha estat diversa. Així, en el sector de la construcció el nombre d'empreses amb treballadors ha augmentat en un 10,34% en relació

a l'any 1999, mentre que el sector metall es manté pràcticament igual i el sector tèxtil segueix l'evolució a la baixa, tot i que amb un ritme bastant lent.

Quadre 3.3 Evolució del nombre d'empreses inscrites a la Seguretat Social dels sectors de la indústria i construcció Anys 1997 a 2000

SECTORS	1.997	1.998	1.999	2.000
Alimentació	198	178	171	165
Confecció	188	201	187	172
Construcció	1.215	1.356	1.479	1.632
Energia i aigua	15	15	17	18
Extractives	8	7	7	6
Fusta i suro	100	105	106	97
Material construcció	75	74	81	82
Metall	1.093	1.069	1.056	1.055
Mobles i manufactureres	210	216	222	226
Paper i arts gràfiques.	225	221	220	227
Pell i calçat	7	5	7	8
Plastic	109	110	115	106
Química	146	143	148	150
Reciclatge	7	8	8	10
Textil	482	468	480	473
Total	4.078	4.176	4.304	4.427

Font: Departament de Treball de la Generalitat de Catalunya i elaboració pròpia

Quadre 3.4 Importància relativa del nombre d'empreses inscrites a la Seguretat Social dels sectors de la indústria i la construcció Anys 1997 a 2000

SECTORS	1.997	1.998	1.999	2.000
Alimentació	4,86%	4,26%	3,97%	3,73%
Confecció	4,61%	4,81%	4,34%	3,89%
Construcció	29,79%	32,47%	34,36%	36,86%
Energia i aigua	0,37%	0,36%	0,39%	0,41%
Extractives	0,20%	0,17%	0,16%	0,14%
Fusta i suro	2,45%	2,51%	2,46%	2,19%
Material construcció	1,84%	1,77%	1,88%	1,85%
Metall	26,80%	25,60%	24,54%	23,83%
Mobles i manufactureres	5,15%	5,17%	5,16%	5,11%
Paper i arts gràfiques.	5,52%	5,29%	5,11%	5,13%
Pell i calçat	0,17%	0,12%	0,16%	0,18%
Plastic	2,67%	2,63%	2,67%	2,39%
Química	3,58%	3,42%	3,44%	3,39%
Reciclatge	0,17%	0,19%	0,19%	0,23%
Textil	11,82%	11,21%	11,15%	10,68%
Total	100,00%	100,00%	100,00%	100,00%

Font: Departament de Treball de la Generalitat de Catalunya i elaboració pròpia

Pel que fa al nombre d'empreses segons el nombre de treballadors, el 63,63% del total d'empreses se centren en empreses entre 1 i 5 treballadors i el 32,48% se centren en empreses entre 6 i 50 treballadors. El 98,26% de les empreses de la demarcació tenen entre 1 i 100 treballadors, existint empreses dels sectors alimentació, confecció, metall, químic i tèxtil amb més de 100 treballadors.

**Quadre 3.5 Nombre d'empreses en els sectors de la indústria i la construcció, per intervals del nombre de treballadors
Any 2000**

SECTORS	1-5	6-50	51-100	101-500	501->1000	TOTAL
Alimentació	96	55	8	5	1	165
Confecció	108	58	4	2	0	172
Construcció	1.170	454	7	0	1	1.632
Energia i aigua	9	8	0	1	0	18
Extractives	3	3	0	0	0	6
Fusta i suro	77	17	3	0	0	97
Material construcció	40	39	1	2	0	82
Metall	624	366	31	29	5	1.055
Mobles i manufactures	159	61	4	2	0	226
Paper i arts gràfiques.	146	75	2	4	0	227
Pell i calçat	7	1	0	0	0	8
Plàstic	51	45	7	3	0	106
Química	74	51	13	12	0	150
Reciclatge	5	5	0	0	0	10
Textil	248	200	15	10	0	473
Total	2.817	1.438	95	70	7	4.427

Font: Departament de Treball de la Generalitat de Catalunya i elaboració pròpia

Evolució del nombre de treballadors assalariats

Durant l'últim trimestre de l'any 2000 les 4.427 empreses dels sectors de la indústria i la construcció agrupen un total de 54.580 treballadors assalariats. Aquest nombre s'ha incrementat en un 3,54% en relació a l'any 1999, increment molt similar a l'assolit durant aquest any, encara que una mica superior.

Per sectors de la indústria i la construcció, els que agrupen el major nombre de treballadors són el sector metall, la construcció i el sector tèxtil. El sector metall amb 20.345 treballadors, la construcció amb 9.759 i el tèxtil amb 7.168.

Des de l'any 1997 l'evolució del nombre de treballadors ha estat creixent en general, amb diversos sectors en que l'evolució ha estat a la baixa. La proporció de creixement del nombre de treballadors ha estat més elevada que el creixement del nombre d'empreses i, per tant, el nombre de treballadors per empresa ha augmentat lleugerament, passant de 12,25 l'any 1999 a 12,33 l'any 2000.

**Quadre 3.6 Evolució del nombre de treballadors assalariats en els sectors de la indústria i la construcció
Anys 1997 a 2000**

SECTORS	1.997	1.998	1.999	2.000
Alimentació	2.868	2.868	2.993	2.838
Confecció	1.665	1.717	1.534	1.466
Construcció	6.567	7.918	9.209	9.759
Energia i aigua	207	206	218	273
Extractives	97	96	96	77
Fusta i suro	588	611	570	571
Material construcció	1.352	1.336	1.350	1.344
Metall	17.806	19.428	19.505	20.345
Mobles i manufactures	1.759	1.939	1.707	1.702
Paper i arts gràfiques.	2.778	2.734	2.736	2.727
Pell i calçat	98	96	29	29
Plàstic	1.282	1.706	2.037	2.026
Química	4.360	4.166	3.857	4.143
Reciclatge	40	90	97	112
Tèxtil	6.011	6.043	6.775	7.168
Total	47.478	50.954	52.713	54.580

Font: Departament de Treball de la Generalitat de Catalunya i elaboració pròpia

Quadre 3.7 Importància relativa del nombre de treballadors assalariats en els sectors de la indústria i la construcció Anys 1997 a 2000

SECTORS	1.997	1.998	1.999	2.000
Alimentació	6,04%	5,63%	5,68%	5,20%
Confecció	3,51%	3,37%	2,91%	2,69%
Construcció	13,83%	15,54%	17,47%	17,88%
Energia i aigua	0,44%	0,40%	0,41%	0,50%
Extractives	0,20%	0,19%	0,18%	0,14%
Fusta i suro	1,24%	1,20%	1,08%	1,05%
Material construcció	2,85%	2,62%	2,56%	2,46%
Metall	37,50%	38,13%	37,00%	37,28%
Mobles i manufactureres	3,70%	3,81%	3,24%	3,12%
Paper i arts gràfiques.	5,85%	5,37%	5,19%	5,00%
Pell i calçat	0,21%	0,19%	0,06%	0,05%
Plàstic	2,70%	3,35%	3,86%	3,71%
Química	9,18%	8,18%	7,32%	7,59%
Reciclatge	0,08%	0,18%	0,18%	0,21%
Tèxtil	12,66%	11,86%	12,85%	13,13%
Total	100,00%	100,00%	100,00%	100,00%

Font: Departament de Treball de la Generalitat de Catalunya i elaboració pròpia

Pel que fa a la distribució del nombre de treballadors segons la dimensió de les empreses, el 64,20% dels treballadors inscrits a la Seguretat Social, treballen en empreses fins a 100 treballadors, concentrant-se en els sectors de la construcció, metall i tèxtil. Tal i com s'observa en el quadre 3.9, les empreses fins a 5 treballadors tenen una mitjana de 2,15 persones assalariades, les empreses entre 6 i 50 en tenen 15,46, les que tenen entre 51 i 100 treballadors tenen una mitjana de 71, les empreses entre 101 i 500 en tenen 182,46 de mitjana i, per últim, les empreses entre 501 i amb més de 1000 treballadors ocupen a 967 persones de mitjana.

Quadre 3.8 Nombre de treballadors en els sectors de la indústria i construcció, per grandària de les empreses segons el nombre de treballadors Any 2000

SECTORS	1-5	6-50	51-100	101-500	501->1000	TOTAL
Alimentació	205	863	578	675	517	2.838
Confecció	230	734	271	231	0	1.466
Construcció	2.531	6.243	474	0	511	9.759
Energia i aigua	24	145	0	104	0	273
Extractives	6	71	0	0	0	77
Fusta i suro	147	245	179	0	0	571
Material construcció	85	838	84	337	0	1.344
Metall	1.389	5.360	2.078	5.777	5.741	20.345
Mobles i manufactureres	305	874	269	254	0	1.702
Paper i arts gràfiques.	317	1.359	182	869	0	2.727
Pell i calçat	15	14	0	0	0	29
Plàstic	118	757	509	642	0	2.026
Química	142	1.118	949	1.934	0	4.143
Reciclatge	10	102	0	0	0	112
Tèxtil	543	3.504	1.172	1.949	0	7.168
Total	6.067	22.227	6.745	12.772	6.769	54.580

Font: Departament de Treball de la Generalitat de Catalunya i elaboració pròpia

Quadre 3.9 Mitjana de treballadors per sector, segons la grandària de les empreses Any 2000

SECTORS	1-5	6-50	51-100	101-500	501->1000	TOTAL
Alimentació	2,14	15,69	72,25	135,00	517,00	17,20
Confecció	2,13	12,66	67,75	115,50	n/a	8,52
Construcció	2,16	13,75	67,71	n/a	511,00	5,98
Energia i aigua	2,67	18,13	n/a	104,00	n/a	15,17
Extractives	2,00	23,67	n/a	n/a	n/a	12,83
Fusta i suro	1,91	14,41	59,67	n/a	n/a	5,89
Material construcció	2,13	21,49	84,00	168,50	n/a	16,39
Metall	2,23	14,64	67,03	199,21	1.148,20	19,28
Mobles i manufactureres	1,92	14,33	67,25	127,00	n/a	7,53
Paper i arts gràfiques.	2,17	18,12	91,00	217,25	n/a	12,01
Pell i calçat	2,14	14,00	n/a	n/a	n/a	3,63
Plàstic	2,31	16,82	72,71	214,00	n/a	19,11
Química	1,92	21,92	73,00	161,17	n/a	27,62
Reciclatge	2,00	20,40	n/a	n/a	n/a	11,20
Tèxtil	2,19	17,52	78,13	194,90	n/a	15,15
Total	2,15	15,46	71,00	182,46	967,00	12,33

Font: Departament de Treball de la Generalitat de Catalunya i elaboració pròpia

Quadre 3.10 Evolució de la grandària de les empreses. Mitjana de treballadors. Anys 1997 a 2000

SECTORS	1.997	1.998	1.999	2.000
Alimentació	14,48	16,11	17,50	17,20
Confecció	8,86	8,54	8,20	8,52
Construcció	5,40	5,84	6,23	5,98
Energia i aigua	13,80	13,73	12,82	15,17
Extractives	12,13	13,71	13,71	12,83
Fusta i suro	5,88	5,82	5,38	5,89
Material construcció	18,03	18,05	16,67	16,39
Metall	16,29	18,17	18,47	19,28
Mobles i manufactureres	8,38	8,98	7,69	7,53
Paper i arts gràfiques.	12,35	12,37	12,44	12,01
Pell i calçat	14,00	19,20	4,14	3,63
Plàstic	11,76	15,51	17,71	19,11
Química	29,86	29,13	26,06	27,62
Reciclatge	5,71	11,25	12,13	11,20
Tèxtil	12,47	12,91	14,11	15,15
Total	11,64	12,20	12,25	12,33

Font: Departament de Treball de la Generalitat de Catalunya i elaboració pròpia

Evolució dels serveis

Evolució del nombre d'empreses

En l'últim trimestre de l'any 2000 el nombre d'empreses del sector serveis amb treballadors contractats era de 7.401, amb un augment en relació a l'any 1999 del 4,46%, degut principalment a l'augment del nombre d'empreses que donen serveis a altres empreses, activitat amb una forta expansió en els últims períodes, conseqüència també de la implantació d'altres empreses de diverses activitats que requereixen aquest tipus de serveis.

Dins del sector serveis, l'activitat comercial agrupa 2.884 empreses, 1.859 de les quals pertanyen al sector de comerç al detall i reparacions i, la resta, 1.025 pertanyen al comerç al major. Són precisament aquestes activitats les que han tingut un major increment en termes

relatius pel que fa al nombre d'empreses en relació a l'any anterior, amb el 25,12% en el sector del comerç al detall i del 13,85% en el sector del comerç al major.

Quadre 3.11 Evolució del nombre d'empreses inscrites a la Seguretat Social del sector serveis Anys 1997 a 2000

SECTORS	1.997	1.998	1.999	2.000
Activitats immobiliaries	300	365	459	518
Altres serveis	1.326	1.392	1.339	1.372
Comerç detall i reparacions	1.798	1.849	1.822	1.859
Comerç major	967	962	991	1.025
Hostaleria	718	740	677	709
Inst. Financeres i assegurances	111	105	113	115
Serveis a empreses	807	875	921	1.015
Transports i comunicacions	374	381	388	405
Venda, reparacions de vehicles i carb.	336	349	375	383
Total	6.737	7.018	7.085	7.401

Font: Departament de Treball de la Generalitat de Catalunya i elaboració pròpia

Quadre 3.12 Importància relativa del nombre d'empreses inscrites a la Seguretat Social dels sectors de la indústria i la construcció Anys 1997 a 2000

SECTORS	1.997	1.998	1.999	2.000
Activitats immobiliaries	4,45%	5,20%	6,48%	7,00%
Altres serveis	19,68%	19,83%	18,90%	18,54%
Comerç detall i reparacions	26,69%	26,35%	25,72%	25,12%
Comerç major	14,35%	13,71%	13,99%	13,85%
Hostaleria	10,66%	10,54%	9,56%	9,58%
Inst. Financeres i assegurances	1,65%	1,50%	1,59%	1,55%
Serveis a empreses	11,98%	12,47%	13,00%	13,71%
Transports i comunicacions	5,55%	5,43%	5,48%	5,47%
Venda, reparacions de vehicles i carb.	4,99%	4,97%	5,29%	5,17%
Total	100,00%	100,00%	100,00%	100,00%

Font: Departament de Treball de la Generalitat de Catalunya i elaboració pròpia

Pel que fa al nombre d'empreses segons el nombre de treballadors, el 77,18% del total tenen entre 1 i 5 treballadors mentre que el 20,90% tenen entre 6 i 50 treballadors. El 99,15% de les empreses del sector serveis agrupen fins a 100 treballadors, principalment en els sectors d'activitats comercials i de serveis a empreses.

Quadre 3.11 Nombre d'empreses en el sector serveis, per intervals del nombre de treballadors Any 2000

SECTORS	1-5	6-50	51-100	101-500	501->1000	TOTAL
Activitats immobiliaries	445	73	0	0	0	518
Altres serveis	984	348	25	11	4	1.372
Comerç detall i reparacions	1.572	268	5	10	4	1.859
Comerç major	702	311	8	3	1	1.025
Hostaleria	593	109	7	0	0	709
Inst. Financeres i assegurances	96	15	1	1	2	115
Serveis a empreses	729	236	25	22	3	1.015
Transports i comunicacions	295	103	5	2	0	405
Venda, reparacions de vehicles i carb.	296	84	3	0	0	383
Total	5.712	1.547	79	49	14	7.401

Font: Departament de Treball de la Generalitat de Catalunya i elaboració pròpia

Evolució del nombre de treballadors

Durant l'últim trimestre de l'any 2000, les 7.401 empreses del sector serveis han donat feina a 65.241 treballadors assalariats. En relació a l'any 1999 el nombre de treballadors assalariats s'ha incrementat en un 11,18%, percentatge significatiu però molt inferior a la variació assolida durant l'any 1999.

Per sectors, els sectors de comerç al detall i al major, l'hostaleria i els serveis a empreses són els que agrupen el major nombre de treballadors assalariats i, pel que fa a les variacions amb l'any anterior, han estat els sectors del comerç al detall i el sector de serveis a empreses les que han tingut un major augment en termes relatius.

En general, l'evolució del nombre de treballadors de les empreses de serveis ha estat creixent durant els últims anys. En aquest sector també es dona la circumstància que l'augment del nombre de treballadors ha estat proporcionalment superior a l'augment del nombre d'empreses i, per tant, el rati de treballadors per empresa augmenta passant de 8,28 l'any 1999 a 8,82 l'any 2000.

Quadre 3.12 Evolució del nombre de treballadors assalariats en el sector serveis Anys 1997 a 2000

SECTORS	1.997	1.998	1.999	2.000
Activitats immobiliàries	877	1.086	1.363	1.479
Altres serveis	15.197	16.065	19.241	16.201
Comerç detall i reparacions	7.226	7.447	9.913	14.421
Comerç major	5.803	6.019	6.951	7.497
Hostaleria	2.541	2.792	2.883	2.896
Inst. Financeres i assegurances	1.899	1.873	1.983	2.138
Serveis a empreses	7.003	8.583	12.011	15.936
Transports i comunicacions	2.024	2.195	2.506	2.759
Venda, reparacions de vehicles i carb.	1.454	1.560	1.828	1.914
Total	44.024	47.620	58.679	65.241

Font: Departament de Treball de la Generalitat de Catalunya i elaboració pròpia

Quadre 3.12 Importància relativa del nombre de treballadors assalariats en el sector serveis Anys 1997 a 2000

SECTORS	1.997	1.998	1.999	2.000
Activitats immobiliàries	1,99%	2,28%	2,32%	2,27%
Altres serveis	34,52%	33,74%	32,79%	24,83%
Comerç detall i reparacions	16,41%	15,64%	16,89%	22,10%
Comerç major	13,18%	12,64%	11,85%	11,49%
Hostaleria	5,77%	5,86%	4,91%	4,44%
Inst. Financeres i assegurances	4,31%	3,93%	3,38%	3,28%
Serveis a empreses	15,91%	18,02%	20,47%	24,43%
Transports i comunicacions	4,60%	4,61%	4,27%	4,23%
Venda, reparacions de vehicles i carb.	3,30%	3,28%	3,12%	2,93%
Total	100,00%	100,00%	100,00%	100,00%

Font: Departament de Treball de la Generalitat de Catalunya i elaboració pròpia

Pel que fa a la distribució del nombre de treballadors segons la dimensió de les empreses, el 58,80% dels treballadors assalariats ho fa en empreses fins a 100 treballadors en els sectors de comerç al detall i al major, hostaleria i serveis a empreses.

Quadre 3.13 Nombre de treballadors en els sector serveis, per grandària de les empreses segons el nombre de treballadors.
Any 2000

SECTORS	1-5	6-50	51-100	101-500	501->1000	TOTAL
Activitats immobiliàries	700	779	0	0	0	1.479
Altres serveis	1.882	5.600	1.690	2.421	4.608	16.201
Comerç detall i reparacions	3.021	3.557	316	2.212	5.315	14.421
Comerç major	1.515	4.266	530	485	701	7.497
Hostaleria	1.186	1.207	503	0	0	2.896
Inst. Financeres i assegurances	184	247	52	218	1.437	2.138
Serveis a empreses	1.439	3.615	1.715	4.670	4.497	15.936
Transports i comunicacions	610	1.503	330	316	0	2.759
Venda, reparacions de vehicles i carb.	537	1.171	206	0	0	1.914
Total	11.074	21.945	5.342	10.322	16.558	65.241

Font: Departament de Treball de la Generalitat de Catalunya i elaboració pròpia

Quadre 3.14 Mitjana de treballadors per sector, segons la grandària de les empreses
Any 2000

SECTORS	1-5	6-50	51-100	101-500	501->1000	TOTAL
Activitats immobiliàries	1,57	10,67	n/a	n/a	n/a	2,86
Altres serveis	1,91	16,09	67,60	220,09	1.152,00	11,81
Comerç detall i reparacions	1,92	13,27	63,20	221,20	1.328,75	7,76
Comerç major	2,16	13,72	66,25	161,67	701,00	7,31
Hostaleria	2,00	11,07	71,86	n/a	n/a	4,08
Inst. Financeres i assegurances	1,92	16,47	52,00	218,00	718,50	18,59
Serveis a empreses	1,97	15,32	68,60	212,27	1.499,00	15,70
Transports i comunicacions	2,07	14,59	66,00	158,00	n/a	6,81
Venda, reparacions de vehicles i carb.	1,81	13,94	68,67	n/a	n/a	5,00
Total	1,94	14,19	67,62	210,65	1.182,71	8,82

Font: Departament de Treball de la Generalitat de Catalunya i elaboració pròpia

Quadre 3.15 Evolució de la grandària de les empreses. Mitjana de treballadors
Anys 1997 a 2000

SECTORS	1.998	1.999	2.000
Activitats immobiliàries	2,98	2,97	2,86
Altres serveis	11,54	14,37	11,81
Comerç detall i reparacions	4,03	5,44	7,76
Comerç major	6,26	7,01	7,31
Hostaleria	3,77	4,26	4,08
Inst. Financeres i assegurances	17,84	17,55	18,59
Serveis a empreses	9,81	13,04	15,70
Transports i comunicacions	5,76	6,46	6,81
Venda, reparacions de vehicles i carb.	4,47	4,87	5,00
Total	6,79	8,28	8,82

Font: Departament de Treball de la Generalitat de Catalunya i elaboració pròpia

4. L'evolució de l'atur a la demarcació de Terrassa durant els mesos de març i abril del 2001

L'atur enregistrat en el mes de març

El nivell d'atur a la demarcació de Terrassa se situa en el mes de març de 2001 en 9.567 persones, 164 persones més que les enregistrades en el mes de febrer passat i 216 més si ho comparem amb el mes de març de l'any 2000. Aquest augment de l'atur a la demarcació es dona dins d'un context en que tant a Catalunya com a Espanya, el nivell d'atur en relació al mes de febrer passat i al mes de març de l'any 2000 ha disminuït significativament.

El nivell d'atur del mes de març se situa a un nivell similar al del mes de desembre de l'any 1999. La tendència que està seguint les xifres d'atur enguany és molt diferent de la que va seguir durant l'any 2000 en què l'atur va anar disminuint fins al mes de maig, en què es va arribar al nivell mínim de l'any 2000 per sota del 9.000 aturats.

La taxa d'atur a la demarcació se situa en el 6,86%, valor inferior a la taxa enregistrada a Catalunya i molt per sobre de la taxa enregistrada a Espanya.

Quadre 4.1 Variació mensual i anual de l'atur enregistrat
Març del 2001

	març-00	febrer-01	març-01	Variació mensual	Variació anual	% variació mensual	% variació anual	Taxa atur
Demarcació	9.351	9.403	9.567	164	216	1,74%	2,31%	6,86%
Catalunya	170.606	170.602	167.776	-2.826	-2.830	-1,66%	-1,66%	6,14%
Espanya	1.628.535	1.598.920	1.578.456	-20.464	-50.079	-1,28%	-3,08%	9,33%

Font: Departament de Treball de la Generalitat de Catalunya i elaboració pròpia

Per poblacions, el nivell d'atur ha augmentat en totes les poblacions excepte a Olesa de Montserrat, Sant Llorenç Savall i Ullastrell, on hi ha hagut disminucions i a Gallifa, Rellinars i Viladecavalls on no ha variat.

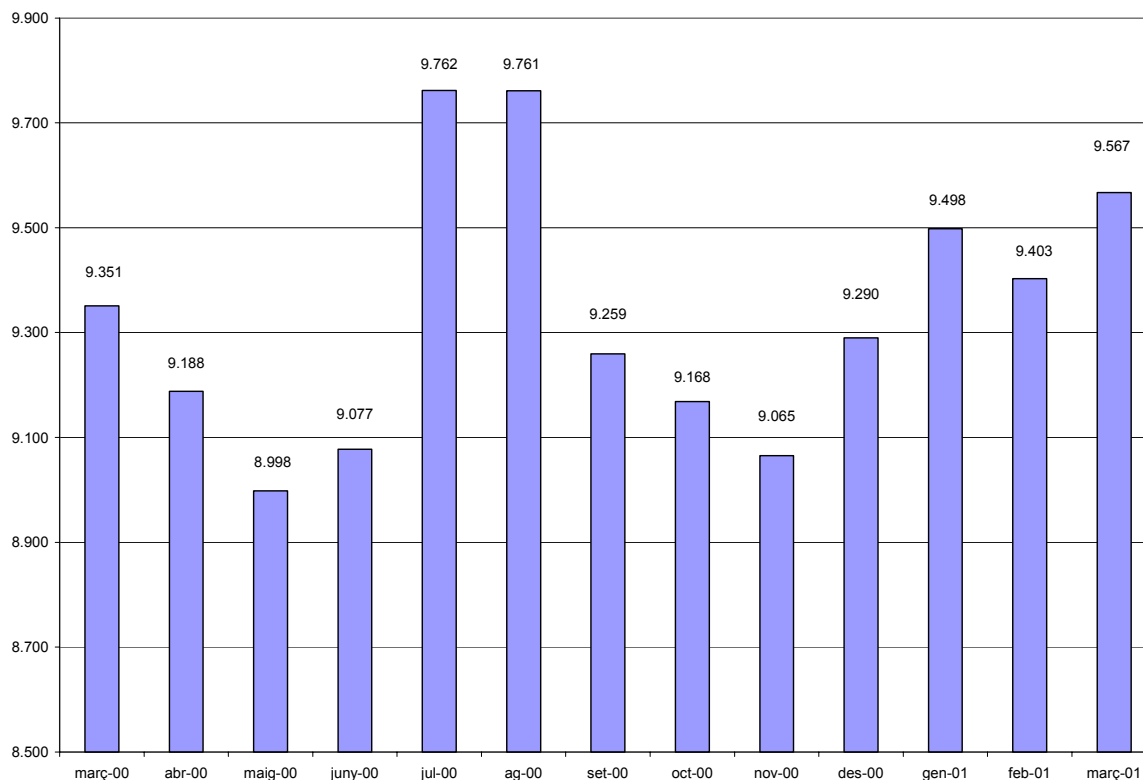
A la resta de poblacions de la demarcació el nivell d'atur ha augmentat, principalment a Terrassa, Rubí i Sant Cugat del Vallés.

Quadre 4.2 Atur enregistrat per poblacions de la demarcació
Març del 2001

Població	març-00	febrer-01	març-01	Variació mensual	Variació anual	% variació mensual	% variació anual	Taxa atur
Castellbisbal	167	172	185	13	18	7,56%	10,78%	6,02
Gallifa	2	1	1	0	-1	0,00%	-50,00%	1,61
Matadepera	70	68	76	8	6	11,76%	8,57%	2,80
Olesa de Montserrat	461	469	456	-13	-5	-2,77%	-1,08%	6,79
Rellinars	5	3	3	0	-2	0,00%	-40,00%	2,01
Rubí	1623	1.741	1.776	35	153	2,01%	9,43%	6,98
St Cugat del Vallés	1177	1.255	1.287	32	110	2,55%	9,35%	5,77
St Llorenç Savall	47	40	38	-2	-9	-5,00%	-19,15%	4,48
Terrassa	5566	5.413	5.501	88	-65	1,63%	-1,17%	7,39
Ullastrell	34	27	24	-3	-10	-11,11%	-29,41%	5,47
Vacarisses	42	73	79	6	37	8,22%	88,10%	9,43
Viladecavalls	157	141	141	0	-16	0,00%	-10,19%	5,83
Total	9.351	9.403	9.567	164	216	1,74%	2,31%	6,86

Font: Departament de Treball de la Generalitat de Catalunya i elaboració pròpia

Gràfic 3.1 Evolució mensual de l'atur enregistrat a la demarcació de Terrassa



L'atur per sectors d'activitat

Els sectors més afectats per l'augment de l'atur durant el mes de març han estat la indústria i els serveis, sectors que són els que més volum d'atur agrupen amb 3.592 i 4.545 persones aturades, respectivament, en aquest mes. Per subsectors econòmics han estat la indústria manufacturera, les empreses de comerç i reparacions i les empreses immobiliàries les que per una banda agrupen el major nivell d'atur i per altre les que han tingut un major increment en relació al mes de febrer passat.

El sector de la construcció ha tingut un descens molt discret, 5 persones menys en relació al mes de febrer i les persones que busquen la primera feina han augmentat en 27 també en relació al mes de febrer passat.

Quadre 4.3 Atur enregistrat a la demarcació de Terrassa, Catalunya i Espanya, per sectors d'activitat Març del 2001

	Agricultura	Indústria	Construcció	Serveis	Sense oc. Ant.	Total
Demarcació	41	3.592	708	4.545	681	9.567
Catalunya	1.159	45.830	12.634	95.891	12.262	167.776
Espanya	42.641	247.744	157.255	881.242	249.574	1.578.456

Font: Departament de Treball de la Generalitat de Catalunya i elaboració pròpia

Quadre 4.4 Variació mensual i anual de l'atur enregistrat, per sectors d'activitat
Març de 2001

	Març-00	febrer-01	març-01	Variació mensual	Variació anual	% variació mensual	% variació anual
Agricultura	43	38	41	3	-2	7,89%	-4,65%
Indústria	3.583	3.511	3.592	81	9	2,31%	0,25%
Construcció	662	713	708	-5	46	-0,70%	6,95%
Serveis	4.311	4.487	4.545	58	234	1,29%	5,43%
Sense oc. Anterior	752	654	681	27	-71	4,13%	-9,44%
Total	9.351	9.403	9.567	164	216	1,74%	2,31%

Font: Departament de Treball de la Generalitat de Catalunya i elaboració pròpia

Quadre 4.5 Atur enregistrat per subsectors d'activitat
Març de 2001

	març-00	febrer-01	març-01	Variació mensual	Variació anual	% variació mensual	% variació anual
Agric. i ram.	43	37	40	3	-3	8,11%	-6,98%
Pesca	0	1	1	0	1	0,00%	
Ind. extractives	7	9	9	0	2	0,00%	28,57%
Ind. Manufact.	3.550	3.488	3.568	80	18	2,29%	0,51%
Electr., gas i aigua	26	14	15	1	-11	7,14%	-42,31%
Construcció	662	713	708	-5	46	-0,70%	6,95%
Comerç, rep.	1.125	1.163	1.198	35	73	3,01%	6,49%
Hostaleria	360	354	345	-9	-15	-2,54%	-4,17%
Transport i com.	178	195	183	-12	5	-6,15%	2,81%
Mediació financera	60	73	74	1	14	1,37%	23,33%
Immobiliàries	1.532	1.664	1.701	37	169	2,22%	11,03%
Administració	214	181	177	-4	-37	-2,21%	-17,29%
Educació	170	178	176	-2	6	-1,12%	3,53%
Act. Sanitàries	247	249	251	2	4	0,80%	1,62%
Altres act. Socials	380	398	406	8	26	2,01%	6,84%
Personal domèstic	43	29	32	3	-11	10,34%	-25,58%
Org. Extraterritorials	2	3	2	-1	0	-33,33%	0,00%
Sens ocup. anterior	752	654	681	27	-71	4,13%	-9,44%
TOTAL	9.351	9.403	9.567	164	216	1,74%	2,31%

Font: Departament de Treball de la Generalitat de Catalunya i elaboració pròpia

Quadre 4.6 Atur enregistrat a les poblacions de la demarcació de Terrassa
Març de 2001

Població	Agricultura	Indústria	Construcció	Serveis	Sense oc. Ant.	Total
Castellbisbal	1	74	8	99	3	185
Gallifa	0	0	0	1	0	1
Matadepera	1	13	3	39	20	76
Olesa de Montserrat	3	168	33	237	15	456
Rellinars	0	1	1	1	0	3
Rubí	5	700	136	845	90	1.776
St Cugat del Vallés	11	325	66	792	93	1.287
St Llorenç Savall	0	18	7	10	3	38
Terrassa	20	2.197	436	2.431	417	5.501
Ullastrell	0	10	2	7	5	24
Vacarisses	0	26	8	35	10	79
Viladecavalls	0	60	8	48	25	141
Total	41	3.592	708	4.545	681	9.567

Font: Departament de Treball de la Generalitat de Catalunya i elaboració pròpia

L'atur per sexe i edat

El 64,80% de l'atur enregistrat en el mes de març correspon al sexe femení amb 6.199 dones, mentre que el 35,20% correspon a persones del sexe masculí, amb 3.263 homes. El comportament de l'evolució de l'atur en el mes de març ha estat molt negatiu entre el sexe femení amb un augment de 142 persones, que representa el 86,58% del total d'augment en relació al mes de febrer d'enguany.

Quadre 4.7 Atur enregistrat per sexe i edat
Març de 2001

TOTAL	Homes	%	%Homes	Dones	%	%Dones	Total	%
MENYS 20 ANYS	72	0,75%	2,14%	89	0,93%	1,44%	161	1,68%
20-24 ANYS	306	3,20%	9,09%	566	5,92%	9,13%	872	9,11%
25-29 ANYS	424	4,43%	12,59%	928	9,70%	14,97%	1.352	14,13%
30-34 ANYS	362	3,78%	10,75%	942	9,85%	15,20%	1.304	13,63%
35-39 ANYS	366	3,83%	10,87%	774	8,09%	12,49%	1.140	11,92%
40-44 ANYS	322	3,37%	9,56%	661	6,91%	10,66%	983	10,27%
45-49 ANYS	305	3,19%	9,06%	623	6,51%	10,05%	928	9,70%
50-54 ANYS	367	3,84%	10,90%	742	7,76%	11,97%	1.109	11,59%
55-59 ANYS	501	5,24%	14,88%	699	7,31%	11,28%	1.200	12,54%
MÉS 59 ANYS	343	3,59%	10,18%	175	1,83%	2,82%	518	5,41%
TOTAL	3.368	35,20%	100,00%	6.199	64,80%	100,00%	9.567	100,00%

Font: Departament de Treball de la Generalitat de Catalunya i elaboració pròpia

Pel que fa a l'atur masculí, ha augmentat en 22 persones tant en relació al mes de febrer passat com en relació al mes de març de l'any 2000. Els augments s'han donat en general en tots els intervals d'edat. Pel que fa a l'atur femení, els augments han estat de 142 persones en relació al mes de febrer passat i de 194 en relació al mes de març de l'any anterior. En relació al mes passat els augments també han estat generalitzats per tots els intervals d'edat excepte per les persones entre 45 i 49 anys i les de més de 59. En canvi, en relació al mes de març de l'any passat, els augments s'han donat entre les persones fins a 39 anys, amb descensos destacables per a les persones de més d'aquesta edat.

Quadre 4.8 Variació mensual i anual de l'atur enregistrat, homes, per intervals d'edat
Març de 2001

TOTAL HOMES	març-00	febrer-01	març-01	Variació mensual	Variació anual	% variació mensual	% variació anual
MENYS 20 ANYS	54	64	72	8	18	12,50%	33,33%
20-24 ANYS	270	317	306	-11	36	-3,47%	13,33%
25-29 ANYS	366	410	424	14	58	3,41%	15,85%
30-34 ANYS	347	353	362	9	15	2,55%	4,32%
35-39 ANYS	377	352	366	14	-11	3,98%	-2,92%
40-44 ANYS	328	316	322	6	-6	1,90%	-1,83%
45-49 ANYS	305	304	305	1	0	0,33%	0,00%
50-54 ANYS	394	379	367	-12	-27	-3,17%	-6,85%
55-59 ANYS	564	505	501	-4	-63	-0,79%	-11,17%
MÉS 59 ANYS	341	346	343	-3	2	-0,87%	0,59%
TOTAL	3.346	3.346	3.368	22	22	0,66%	0,66%

Font: Departament de Treball de la Generalitat de Catalunya i elaboració pròpia

**Quadre 4.9 Variació mensual i anual de l'atur enregistrat, dones, per intervals d'edat
Març de 2001**

TOTAL DONES	març-00	febrer-01	març-01	Variació mensual	Variació anual	% variació mensual	% variació anual
MENYS 20 ANYS	71	78	89	11	18	14,10%	25,35%
20-24 ANYS	447	560	566	6	119	1,07%	26,62%
25-29 ANYS	831	920	928	8	97	0,87%	11,67%
30-34 ANYS	920	900	942	42	22	4,67%	2,39%
35-39 ANYS	762	747	774	27	12	3,61%	1,57%
40-44 ANYS	703	626	661	35	-42	5,59%	-5,97%
45-49 ANYS	663	627	623	-4	-40	-0,64%	-6,03%
50-54 ANYS	786	740	742	2	-44	0,27%	-5,60%
55-59 ANYS	646	680	699	19	53	2,79%	8,20%
MÉS 59 ANYS	176	179	175	-4	-1	-2,23%	-0,57%
TOTAL	6.005	6.057	6.199	142	194	2,34%	3,23%

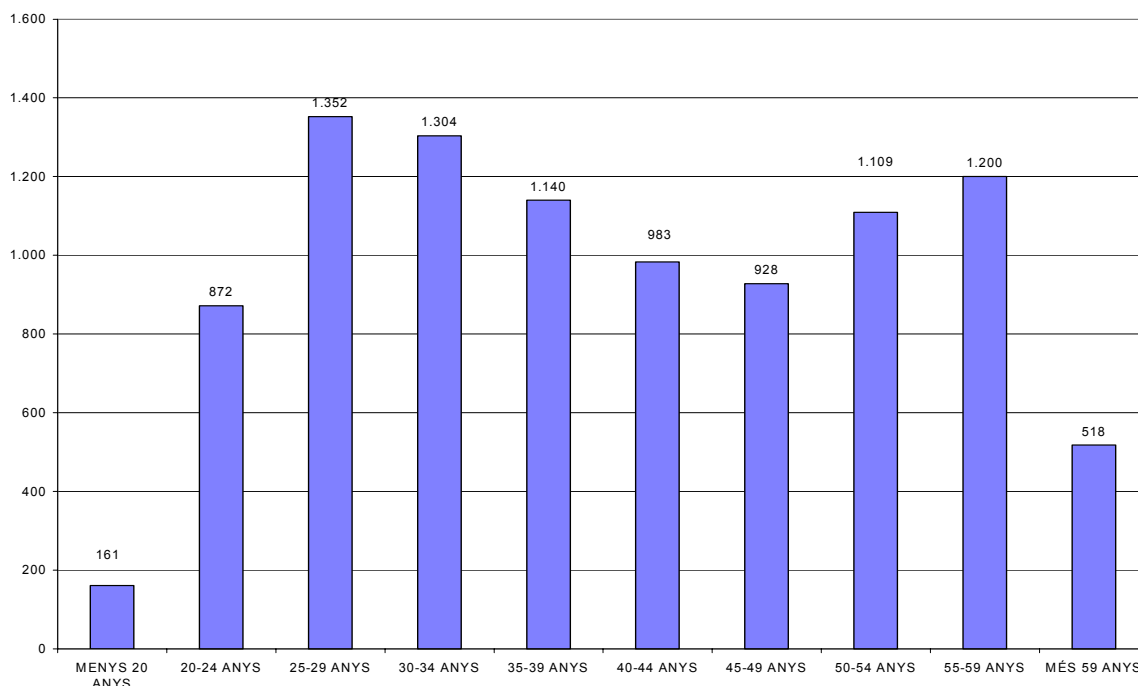
Font: Departament de Treball de la Generalitat de Catalunya i elaboració pròpia

**Quadre 4.10 Atur enregistrat a les poblacions de la demarcació de Terrassa per intervals d'edat i sexe.
Març de 2001**

Població	HOMES				DONES				TOTAL
	<25	25-44	45-59	>59	<25	25-44	45-59	>59	
Castellbisbal	12	31	16	8	20	70	25	3	118
Gallifa	0	0	1	0	0	0	0	0	0
Matadepera	1	18	14	4	4	18	16	1	39
Olesa de Montserrat	18	70	53	25	30	159	97	4	290
Rellinars	0	0	1	0	0	1	1	0	2
Rubí	80	227	229	67	134	604	389	46	1.173
St Cugat del Vallés	45	216	193	54	78	458	230	13	779
St Llorenç Savall	4	5	7	2	0	6	12	2	20
Terrassa	208	861	624	175	374	1.906	1.250	103	3.633
Ullastrell	2	3	4	1	3	6	5	0	14
Vacarisses	3	22	8	2	7	24	11	2	44
Viladecavalls	5	21	23	5	5	53	28	1	87
Total	378	1.474	1.173	343	655	3.305	2.064	175	6.199

Font: Departament de Treball de la Generalitat de Catalunya i elaboració pròpia

Gràfic 4.2 Atur enregistrat per intervals d'edat



L'atur per nivell d'estudis

Com ja és habitual, el col·lectiu de persones amb estudis fins a certificat escolar és el que agrupa el major nivell d'atur amb 4.919 persones, xifra que representa el 51,42% del total. Aquest col·lectiu ha tingut un augment de 128 persones en relació al mes de febrer, però en relació a l'any anterior ha augmentat en 146.

En relació amb el mes de febrer passat, el col·lectius de persones amb titulacions de grau mig i superior han estat les úniques que han reduït el nivell d'atur amb 14 i 6 persones aturades menys, respectivament.

**Quadre 4.11 Atur enregistrat per nivell d'estudis
Març de 2001**

	Total	%
SENSE ESTUDIS	4	0,04%
PRIMARIS	137	1,43%
CERT. ESCOLAR	4.919	51,42%
E.G.B.	2.511	26,25%
B.U.P.	882	9,22%
F.P.	680	7,11%
TIT. GRAU MIG	198	2,07%
TIT. GRAU SUPER.	236	2,47%
TOTAL	9.567	100,00%

Font: Departament de Treball de la Generalitat de Catalunya i elaboració pròpia

**Quadre 4.12 Variació mensual i anual de l'atur enregistrat, per nivell d'estudis
Març de 2001**

	març-00	febrer-01	març-01	Variació mensual	Variació anual	% variació mensual	% variació anual
SENSE ESTUDIS	9	4	4	0	-5	0,00%	-55,56%
PRIMARIS	136	126	137	11	1	8,73%	0,74%
CERT. ESCOLAR	5.065	4.791	4.919	128	-146	2,67%	-2,88%
E.G.B.	2.205	2.478	2.511	33	306	1,33%	13,88%
B.U.P.	776	870	882	12	106	1,38%	13,66%
F.P.	677	680	680	0	3	0,00%	0,44%
TIT. GRAU MIG	209	212	198	-14	-11	-6,60%	-5,26%
TIT. GRAU SUPER.	274	242	236	-6	-38	-2,48%	-13,87%
TOTAL	9.351	9.403	9.567	164	216	1,74%	2,31%

Font: Departament de Treball de la Generalitat de Catalunya i elaboració pròpia

L'atur enregistrat en el mes d'abril

Durant el mes d'abril el nivell d'atur ha seguit augmentant, seguint la tendència iniciada durant el mes de març passat. L'augment ha estat de 30 persones, el qual no és significativament elevat, però situa el nivell d'atur similar a l'enregistrat en els mesos de gener i febrer de l'any 2000

En relació a l'any passat, l'augment de l'atur a la demarcació ha estat de 409 persones, el que representa un augment del 4,45%.

Tot i seguir la tendència a augmentar el nivell d'atur a la demarcació, tant a Catalunya com a Espanya, l'evolució en relació al mes de març ha estat a la baixa. La taxa d'atur a Catalunya se situa en el 5,98% mentre que a Espanya és del 9,08%. A la demarcació la taxa d'atur és del 6,88%

Quadre 4.13 Variació mensual i anual de l'atur enregistrat
Abril de 2001

	abril-00	març-01	abril-01	Variació mensual	Variació anual	% variació mensual	% variació anual	Taxa atur
Demarcació	9.188	9.567	9.597	30	409	0,31%	4,45%	6,88%
Catalunya	163.057	167.776	163.434	-4.342	377	-2,59%	0,23%	5,98%
Espanya	1.578.858	1.578.456	1.535.090	-43.366	-43.768	-2,75%	-2,77%	9,08%

Font: Departament de Treball de la Generalitat de Catalunya i elaboració pròpia

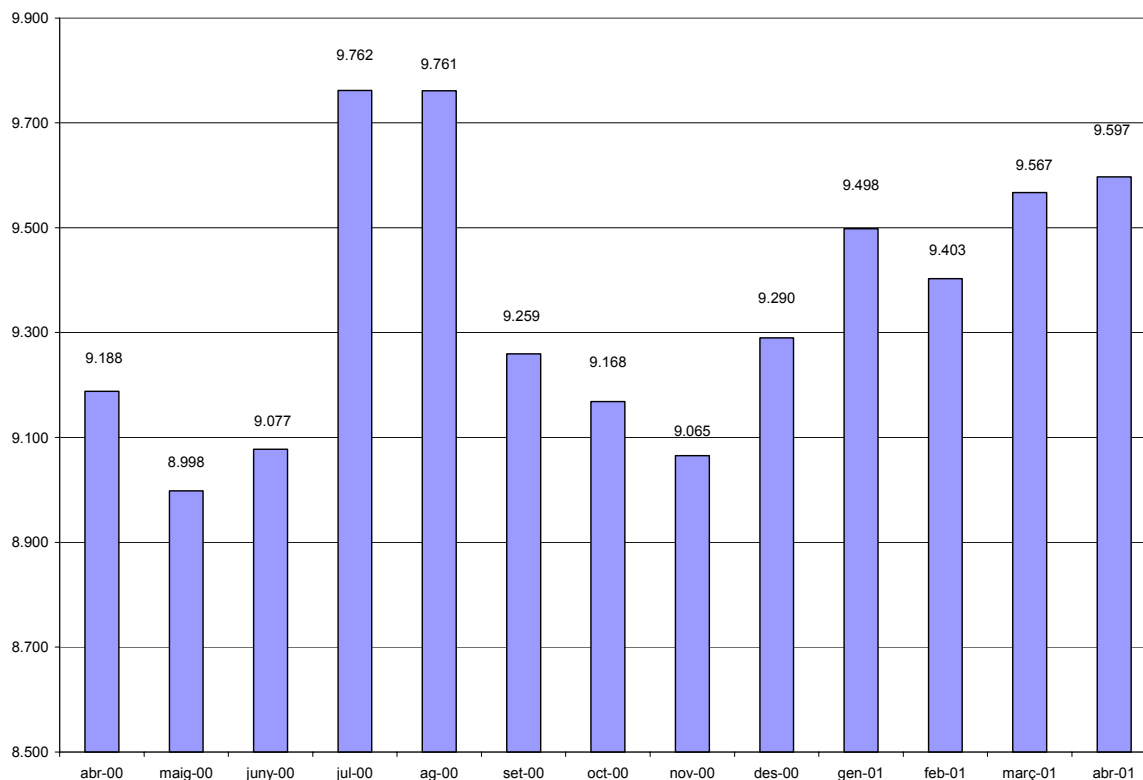
Per poblacions, els augments més importants en relació al mes de març han estat a Rubí, Sant Cugat del Vallès i a Terrassa, amb 23, 20 i 16 persones aturades més, respectivament. Pel que fa als descensos, el més important s'ha donat a Olesa de Montserrat, amb 26 persones aturades menys, el 50% del qual es deu al bon comportament que ha tingut l'ocupació en el sector de la indústria d'aquesta població.

Quadre 4.14 Atur enregistrat per poblacions a la demarcació de Terrassa
Abril de 2001

Població	abril-00	març-01	abril-01	Variació mensual	Variació anual	% variació mensual	% variació anual	Taxa atur
Castellbisbal	169	185	177	-8	8	-4,32%	4,73%	5,76
Gallifa	2	1	1	0	-1	0,00%	-50,00%	1,61
Matadepera	71	76	76	0	5	0,00%	7,04%	2,80
Olesa de Montserrat	463	456	430	-26	-33	-5,70%	-7,13%	6,41
Rellinars	4	3	5	2	1	66,67%	25,00%	3,36
Rubí	1.607	1.776	1.799	23	192	1,30%	11,95%	7,07
St Cugat del Vallès	1.154	1.287	1.307	20	153	1,55%	13,26%	5,86
St Llorenç Savall	49	38	37	-1	-12	-2,63%	-24,49%	4,36
Terrassa	5.444	5.501	5.517	16	73	0,29%	1,34%	7,41
Ullastrell	31	24	25	1	-6	4,17%	-19,35%	5,69
Vacarisses	47	79	74	-5	27	-6,33%	57,45%	8,83
Viladecavalls	147	141	149	8	2	5,67%	1,36%	6,16
Total	9.188	9.567	9.597	30	409	0,31%	4,45%	6,88

Font: Departament de Treball de la Generalitat de Catalunya i elaboració pròpia

Gràfic 4.3 Evolució mensual de l'atur enregistrat a la demarcació de Terrassa



L'atur per sectors d'activitat

Per sectors d'activitat, segueix sent el sector serveis el que agrupa el major nivell d'atur amb 4.580 persones que representen el 42,72% del total, seguit del sector industrial amb 3.569 que representen el 37,19%.

Només el sector de la indústria ha reduït el nivell d'atur en relació al mes de març, en 23 persones, mentre que la construcció i el sector serveis han augmentat en 24 i 35 persones, respectivament.

En relació al mes d'abril de l'any 2000 l'augment del nivell d'atur ha estat general per a tots els sectors, destacant el sector serveis amb 374 persones aturades més.

Pel que fa a les persones que busquen la primera feina, han tingut un comportament positiu tant en relació al mes de març passat com en relació al mes d'abril de l'any 2000, amb 7 i 47 persones aturades menys respectivament.

Quadre 4.15 Atur enregistrat a la demarcació de Terrassa, Catalunya i Espanya, per sectors d'activitat. Abril de 2001

	Agricultura	Indústria	Construcció	Serveis	Sense oc. Ant.	Total
Demarcació	42	3.569	732	4.580	674	9.597
Catalunya	1.165	45.640	12.735	91.905	11.989	163.434
Espanya	42.811	244.491	154.916	850.138	242.734	1.535.090

Font: Departament de Treball de la Generalitat de Catalunya i elaboració pròpia

Quadre 4.16 Variació mensual i anual de l'atur enregistrat, per sectors d'activitat Abril de 2001

	abril-00	març-01	abril-01	Variació mensual	Variació anual	% variació mensual	% variació anual
Agricultura	38	41	42	1	4	2,44%	10,53%
Indústria	3.563	3.592	3.569	-23	6	-0,64%	0,17%
Construcció	660	708	732	24	72	3,39%	10,91%
Serveis	4.206	4.545	4.580	35	374	0,77%	8,89%
Sense oc. Anterior	721	681	674	-7	-47	-1,03%	-6,52%
Total	9.188	9.567	9.597	30	409	0,31%	4,45%

Font: Departament de Treball de la Generalitat de Catalunya i elaboració pròpia

Per subsectors econòmics, la indústria manufacturera és el sector que agrupa el major nivell d'atur amb 3.545 persones, que representen el 36,94% del total, seguit de les empreses immobiliàries amb 1.727 persones aturades que representen el 18% del total. El tercer sector amb el major nombre de persones aturades és el sector de comerç i reparacions amb 1.229 persones que representen el 12,81% del total.

Han estat els sectors de comerç i reparacions i el sector immobiliari els que major incidència han tingut en l'augment de l'atur en relació al mes de març passat i en relació al mes d'abril de l'any 2000.

Quadre 4.17 Atur enregistrat per subsectors d'activitat Abril de 2001

	abril-00	març-01	abril-01	Variació mensual	Variació anual	% variació mensual	% variació anual
Agric. i ram.	38	40	41	1	3	2,50%	7,89%
Pesca	0	1	1	0	1		
Ind. extractives	7	9	9	0	2	0,00%	28,57%
Ind. Manufact.	3.533	3.568	3.545	-23	12	-0,64%	0,34%
Electr., gas i aigua	23	15	15	0	-8	0,00%	-34,78%
Construcció	660	708	732	24	72	3,39%	10,91%
Comerç, rep.	1.089	1.198	1.229	31	140	2,59%	12,86%
Hostaleria	333	345	321	-24	-12	-6,96%	-3,60%
Transport i com.	169	183	187	4	18	2,19%	10,65%
Mediació financera	64	74	70	-4	6	-5,41%	9,38%
Immobiliàries	1.528	1.701	1.727	26	199	1,53%	13,02%
Administració	215	177	189	12	-26	6,78%	-12,09%
Educació	165	176	172	-4	7	-2,27%	4,24%
Act. Sanitàries	241	251	243	-8	2	-3,19%	0,83%
Altres act. Socials	357	406	408	2	51	0,49%	14,29%
Personal domèstic	43	32	32	0	-11	0,00%	-25,58%
Org. Extraterritorials	2	2	2	0	0	0,00%	0,00%
Sens ocup. anterior	721	681	674	-7	-47	-1,03%	-6,52%
TOTAL	9.188	9.567	9.597	30	409	0,31%	4,45%

Font: Departament de Treball de la Generalitat de Catalunya i elaboració pròpia

Quadre 4.18 Atur enregistrat a les poblacions de la demarcació de Terrassa, per sectors d'activitat. Abril de 2001

Població	Agricultura	Indústria	Construcció	Serveis	Sense oc. Ant.	Total
Castellbisbal	1	68	11	93	4	177
Gallifa	0	0	0	1	0	1
Matadepera	1	16	4	38	17	76
Olesa de Montserrat	3	155	30	228	14	430
Rellinars	1	2	0	2	0	5
Rubí	5	701	146	859	88	1.799
St Cugat del Vallés	10	325	70	809	93	1.307
St Llorenç Savall	0	16	7	10	4	37
Terrassa	20	2.189	447	2.445	416	5.517
Ullastrell	1	9	1	9	5	25
Vacarisses	0	25	7	32	10	74
Viladecavalls	0	63	9	54	23	149
Total	42	3.569	732	4.580	674	9.597

Font: Departament de Treball de la Generalitat de Catalunya i elaboració pròpia

L'atur per sexe i edat

En finalitzar el mes d'abril, el 64,78% de persones aturades correspon a persones del sexe femení amb 6.217 persones, mentre que el 35,22% correspon a persones del sexe masculí amb 3.380 persones. En aquest mes d'abril l'interval d'edat que agrupa el major nivell d'atur és entre les persones de 30 a 34 anys amb 1.366 persones que representen el 14,23% del total, seguit de les persones entre 25 i 29 anys amb 1.364. que representen el 14,21%.

Quadre 4.19 Atur enregistrat per sexe i edat Abril de 2001

TOTAL	Homes	%	%Homes	Dones	%	%Dones	Total	%
MENYS 20 ANYS	68	0,71%	2,01%	86	0,90%	1,38%	154	1,60%
20-24 ANYS	306	3,19%	9,05%	532	5,54%	8,56%	838	8,73%
25-29 ANYS	430	4,48%	12,72%	934	9,73%	15,02%	1.364	14,21%
30-34 ANYS	382	3,98%	11,30%	984	10,25%	15,83%	1.366	14,23%
35-39 ANYS	373	3,89%	11,04%	777	8,10%	12,50%	1.150	11,98%
40-44 ANYS	323	3,37%	9,56%	679	7,08%	10,92%	1.002	10,44%
45-49 ANYS	299	3,12%	8,85%	604	6,29%	9,72%	903	9,41%
50-54 ANYS	363	3,78%	10,74%	736	7,67%	11,84%	1.099	11,45%
55-59 ANYS	495	5,16%	14,64%	711	7,41%	11,44%	1.206	12,57%
MÉS 59 ANYS	341	3,55%	10,09%	174	1,81%	2,80%	515	5,37%
TOTAL	3.380	35,22%	100,00%	6.217	64,78%	100,00%	9.597	100,00%

Font: Departament de Treball de la Generalitat de Catalunya i elaboració pròpia

Per sexes, l'atur femení a més de seguir essent el que més persones agrupa, també és el col·lectiu de persones que està tenint una evolució més desfavorable. En relació al mes de març passat l'atur masculí ha augmentat en 12 persones mentre que el nivell d'atur femení ho ha fet en 18. En relació al mes d'abril de l'any passat, l'atur masculí ha augmentat en 85 persones mentre que l'atur femení ho ha fet en 324, el que significa un ritme d'augment de més del doble que l'atur masculí.

Quadre 4.20 Variació mensual i anual de l'atur enregistrat, homes, per intervals d'edat.
Abril del 2001

TOTAL HOMES	abril-00	març-01	abril-01	Variació mensual	Variació anual	% variació mensual	% variació anual
MENYS 20 ANYS	51	72	68	-4	17	-5,56%	33,33%
20-24 ANYS	273	306	306	0	33	0,00%	12,09%
25-29 ANYS	334	424	430	6	96	1,42%	28,74%
30-34 ANYS	346	362	382	20	36	5,52%	10,40%
35-39 ANYS	378	366	373	7	-5	1,91%	-1,32%
40-44 ANYS	312	322	323	1	11	0,31%	3,53%
45-49 ANYS	304	305	299	-6	-5	-1,97%	-1,64%
50-54 ANYS	396	367	363	-4	-33	-1,09%	-8,33%
55-59 ANYS	570	501	495	-6	-75	-1,20%	-13,16%
MÉS 59 ANYS	331	343	341	-2	10	-0,58%	3,02%
TOTAL	3.295	3.368	3.380	12	85	0,36%	2,58%

Font: Departament de Treball de la Generalitat de Catalunya i elaboració pròpia

Quadre 4.21 Variació mensual i anual de l'atur enregistrat, dones, per intervals d'edat.
Abril de 2001

TOTAL DONES	abril-00	març-01	abril-01	Variació mensual	Variació anual	% variació mensual	% variació anual
MENYS 20 ANYS	69	89	86	-3	17	-3,37%	24,64%
20-24 ANYS	450	566	532	-34	82	-6,01%	18,22%
25-29 ANYS	810	928	934	6	124	0,65%	15,31%
30-34 ANYS	893	942	984	42	91	4,46%	10,19%
35-39 ANYS	737	774	777	3	40	0,39%	5,43%
40-44 ANYS	672	661	679	18	7	2,72%	1,04%
45-49 ANYS	660	623	604	-19	-56	-3,05%	-8,48%
50-54 ANYS	785	742	736	-6	-49	-0,81%	-6,24%
55-59 ANYS	640	699	711	12	71	1,72%	11,09%
MÉS 59 ANYS	177	175	174	-1	-3	-0,57%	-1,69%
TOTAL	5.893	6.199	6.217	18	324	0,29%	5,50%

Font: Departament de Treball de la Generalitat de Catalunya i elaboració pròpia

Quadre 4.22 Atur enregistrat a la demarcació de Terrassa per intervals d'edat
Abril del 2001

Població					TOTAL HOMES					TOTAL DONES
	<25	25-44	45-59	>59		<25	25-44	45-59	>59	
Castellbisbal	12	31	12	10	65	13	72	24	3	112
Gallifa	0	0	1	0	1	0	0	0	0	0
Matadepera	1	18	16	3	38	2	19	16	1	38
Olesa de Montserrat	17	66	46	26	155	28	145	98	4	275
Rellinars	0	0	0	0	0	1	3	1	0	5
Rubí	76	242	223	71	612	134	630	377	46	1.187
St Cugat del Vallés	49	230	185	53	517	78	474	226	12	790
St Llorenç Savall	3	6	6	2	17	0	7	11	2	20
Terrassa	207	863	635	168	1.873	347	1.938	1.255	104	3.644
Ullastrell	1	6	4	0	11	2	8	4	0	14
Vacarisses	2	22	7	2	33	6	23	11	1	41
Viladecavalls	6	24	22	6	58	7	55	28	1	91
Total	374	1.508	1.157	341	3.380	618	3.374	2.051	174	6.217

Font: Departament de Treball de la Generalitat de Catalunya i elaboració pròpia

L'atur per nivell d'estudis

Els col·lectius de persones amb estudis fins a certificat escolar i fins a EGB són els que agrupen els majors nivells d'atur en el mes d'abril, situació que és habitual des de fa temps. Les persones amb certificat escolar agrupen a 4.973 persones que representa el 41,82% del total. Les persones amb estudis fins a EGB agrupen a 2.491 persones, que representen el 25,96% del total.

En relació al mes passat els col·lectius de persones més afavorides per l'evolució del nivell d'atur han estat les persones amb estudis fins a EGB i BUP i, precisament aquests col·lectius han estat els que han tingut l'evolució més negativa, en relació al mes d'abril de l'any 2000, tal i com es pot observar en el quadre 4.24.

**Quadre 4.23 Atur enregistrat per nivell d'estudis
Abril de 2001**

	Total	%
SENSE ESTUDIS	5	0,05%
PRIMARIS	147	1,53%
CERT. ESCOLAR	4.973	51,82%
E.G.B.	2.491	25,96%
B.U.P.	866	9,02%
F.P.	674	7,02%
TIT. GRAU MIG	204	2,13%
TIT. GRAU SUPER.	237	2,47%
TOTAL	9.597	100,00%

Font: Departament de Treball de la Generalitat de Catalunya i elaboració pròpia

**Quadre 4.24 Variació mensual i anual de l'atur per nivell d'estudis
Abril de 2001**

	abril-00	març-01	Abril-01	Variació mensual	Variació anual	% variació mensual	% variació anual
SENSE ESTUDIS	7	4	5	1	-2	25,00%	-28,57%
PRIMARIS	139	137	147	10	8	7,30%	5,76%
CERT. ESCOLAR	4.941	4.919	4.973	54	32	1,10%	0,65%
E.G.B.	2.201	2.511	2.491	-20	290	-0,80%	13,18%
B.U.P.	762	882	866	-16	104	-1,81%	13,65%
F.P.	665	680	674	-6	9	-0,88%	1,35%
TIT. GRAU MIG	203	198	204	6	1	3,03%	0,49%
TIT. GRAU SUPER.	270	236	237	1	-33	0,42%	-12,22%
TOTAL	9.188	9.567	9.597	30	409	0,31%	4,45%

Font: Departament de Treball de la Generalitat de Catalunya i elaboració pròpia

5. La contractació laboral en els mesos de març i abril de 2001

La contractació laboral en el mes de març de 2001

Durant el mes de març de 2001 s'han formalitzat a la demarcació de Terrassa 10.251 contractes laborals, 1.355 dels quals corresponen a contractació indefinida i 8.896 corresponen a contractes temporals. L'índex de temporalitat se situa en el 13,22%, superior als índex tant d'Espanya com de Catalunya.

En relació al mes de febrer passat, el ritme de contractació es manté en un ritme elevat, amb 1.308 contractes més, el que representa un augment del 14,63%, variació donada principalment per l'augment del creixement dels contractes temporals que ha estat del 18,14%.

En relació al mes de març de l'any anterior, el ritme de contractació ha disminuït lleugerament, principalment degut a la disminució de la contractació indefinida.

**Quadre 5.1 Contractació laboral a la demarcació de Terrassa, Catalunya i Espanya
Març de 2001**

Total contractació	març-00	Febrer-01	març-01	Variació mensual	Variació anual	% variació mensual	% variació anual
Demarcació	10.531	8.943	10.251	1.308	-280	14,63%	-2,66%
Catalunya	195.868	183.724	180.103	-3.621	-15.765	-1,97%	-8,05%
Espanya	1.204.229	1.094.045	1.116.527	22.482	-87.702	2,05%	-7,28%
Contractació fixa							
Demarcació	1.507	1.413	1.355	-58	-152	-4,10%	-10,09%
Catalunya	28.570	25.610	23.504	-2.106	-5.066	-8,22%	-17,73%
Espanya	117.647	104.515	87.856	-16.659	-29.791	-15,94%	-25,32%
Contractació temporal							
Demarcació	9.024	7.530	8.896	1.366	-128	18,14%	-1,42%
Catalunya	167.298	158.114	156.599	-1.515	-10.699	-0,96%	-6,40%
Espanya	1.086.582	989.530	1.028.671	39.141	-57.911	3,96%	-5,33%
Índex de temporalitat							
Demarcació	14,31%	15,80%	13,22%				
Catalunya	14,59%	13,94%	13,05%				
Espanya	9,77%	9,55%	7,87%				

Font: Departament de Treball de la Generalitat de Catalunya i elaboració pròpia

**Quadre 5.2 Contractació laboral per municipis de la demarcació
Març de 2001**

Població	Contractes temporals	Contractes fixes	Total contractació	Índex de temporalitat
Castellbisbal	563	106	669	15,84%
Gallifa	0	0	0	n/a
Matadepera	49	6	55	10,91%
Olesa de Montserrat	295	29	324	8,95%
Rellinars	0	1	1	100,00%
Rubí	1.874	265	2.139	12,39%
St Cugat del Vallés	1.587	321	1.908	16,82%
St Llorenç Savall	11	4	15	26,67%
Terrassa	4.401	600	5.001	12,00%
Ullastrell	7	1	8	12,50%
Vacarisses	60	11	71	15,49%
Viladecavalls	49	11	60	18,33%
Total	8.896	1.355	10.251	13,22%

Font: Departament de Treball de la Generalitat de Catalunya i elaboració pròpia

Quadre 5.3 Variació mensual i anual de la contractació laboral, per municipis de la demarcació de Terrassa
Març de 2001

Població	març-00	febrer-01	març-01	Variació mensual	Variació anual	% variació mensual	% variació anual
Castellbisbal	504	421	669	248	165	58,91%	32,74%
Gallifa	1	0	0	0	-1	n/a	-100,00%
Matadepera	30	23	55	32	25	139,13%	83,33%
Olesa de Montserrat	221	159	324	165	103	103,77%	46,61%
Rellinars		2	1	-1	1	-50,00%	n/a
Rubi	2.478	1.822	2.139	317	-339	17,40%	-13,68%
St Cugat del Vallés	1.692	1.813	1.908	95	216	5,24%	12,77%
St Llorenç Savall	16	14	15	1	-1	7,14%	-6,25%
Terrassa	5.322	4.589	5.001	412	-321	8,98%	-6,03%
Ullastrell	21	10	8	-2	-13	-20,00%	-61,90%
Vacarisses	43	31	71	40	28	129,03%	65,12%
Viladecavalls	203	59	60	1	-143	1,69%	-70,44%
Total	10.531	8.943	10.251	1.308	-280	14,63%	-2,66%

Font: Departament de Treball de la Generalitat de Catalunya i elaboració pròpia

La contractació laboral per sectors d'activitat

El sector serveis segueix sent el més dinàmic a l'hora d'enregistrar contractes laborals, amb 7.208 contractes que representen el 70,32% del total, seguit per el sector de la indústria amb 1.642 contractes que representen el 16,02% del total.

Pel que fa a la variació en relació al mes de febrer passat, ha estat el sector serveis el que en major mesura a contribuït a l'augment de la contractació del mes de març amb 1.146 contractes el que representa un augment del 18,90%. En canvi, si ho comparem amb les dades del mes de març de l'any 2000, s'observa un descens en el ritme de la contractació en els sectors industrial i de la construcció, tot i que el nombre de contractes d'enguany han estat de 1.642 i 1.362, respectivament.

Quadre 5.4 Contractació laboral per sectors d'activitat i per municipis de la demarcació
Març de 2001

Població	Agricultura	Indústria	Construcció	Serveis	Total
Castellbisbal	0	260	48	361	669
Gallifa	0	0	0	0	0
Matadepera	5	4	9	37	55
Olesa de Montserrat	1	72	50	201	324
Rellinars	0	0	0	1	1
Rubi	3	436	274	1.426	2.139
St Cugat del Vallés	17	81	84	1.726	1.908
St Llorenç Savall	0	9	4	2	15
Terrassa	11	744	881	3.365	5.001
Ullastrell	2	1	0	5	8
Vacarisses	0	18	5	48	71
Viladecavalls	0	17	7	36	60
Total	39	1.642	1.362	7.208	10.251

Font: Departament de Treball de la Generalitat de Catalunya i elaboració pròpia

**Quadre 5.5 Variació mensual i anual de la contractació laboral per sectors d'activitat
Març de 2001**

	març-00	febrer-01	març-01	Variació mensual	Variació anual	% variació mensual	% variació anual
Agricultura	28	29	39	10	11	34,48%	39,29%
Indústria	2.017	1.652	1.642	-10	-375	-0,61%	-18,59%
Construcció	1.499	1.200	1.362	162	-137	13,50%	-9,14%
Serveis	6.987	6.062	7.208	1.146	221	18,90%	3,16%
Total	10.531	8.943	10.251	1.308	-280	14,63%	-2,66%

Font: Departament de Treball de la Generalitat de Catalunya i elaboració pròpia

La contractació laboral per tipus de contracte

En el mes de març han estat els contractes eventuais per circumstàncies de la producció i els contractes per obra i servei els més utilitzats a l'hora de contractar personal, amb 3.799 i 2.399 contractes que representen el 37,06% i el 23,40% respectivament. Aquest dos tipus de modalitat de contractació representen el 60,46% total dels contractes formalitzats durant el mes.

**Quadre 5.6 Contractació laboral per tipus de contracte
Març de 2001**

TOTAL	març-00	febrer-01	març-01	Variació mensual	Variació anual	% variació mensual	% variació anual
Altres	93	138	98	-40	5	-28,99%	5,38%
Aturats en sit. Excl. social	3	2	0	-2	-3	-100,00%	-100,00%
Contractes indefinits	579	494	346	-148	-233	-29,96%	-40,24%
Convertits en indefinits	232	171	281	110	49	64,33%	21,12%
Eventuals circ. producció	3.498	3.207	3.799	592	301	18,46%	8,60%
Formació	90	85	94	9	4	10,59%	4,44%
Interinitat	579	548	683	135	104	24,64%	17,96%
Jubilació especial 64 anys	1	5	0	-5	-1	-100,00%	-100,00%
Minusvàlids CET	4	13	10	-3	6	-23,08%	150,00%
Minusvàlids	13	15	13	-2	0	-13,33%	0,00%
Obra o servei	3.145	2.099	2.399	300	-746	14,29%	-23,72%
Ordinari temps indefinit	466	520	512	-8	46	-1,54%	9,87%
Pràctiques	85	58	81	23	-4	39,66%	-4,71%
Relleu	0	1	0	-1	0	-100,00%	n/a
Temporals bonif.minusvàlids	16	2	6	4	-10	200,00%	-62,50%
Temps parcial indefinit	217	205	200	-5	-17	-2,44%	-7,83%
Temps parcial temporal	1.510	1.380	1.729	349	219	25,29%	14,50%
TOTAL	10.531	8.943	10.251	1.308	-280	14,63%	-2,66%

Font: Departament de Treball de la Generalitat de Catalunya i elaboració pròpia

Per sexes, la contractació masculina ha representat el 56,77% del total de contractes signats, amb 5.819 contractes. En relació al mes de febrer passat s'han formalitzat 770 contractes més, el que representa un augment del 15,25%. En canvi, en relació al mes de març del 2001, el ritme de contractació ha disminuït un 4,20%.

Pel que fa a la contractació femenina, han estat 4.432 contractes formalitzats que representen el 43,23% del total, amb un ritme de creixement del 13,85% en relació al mes de febrer passat, mentre que en relació al mes de març de l'any 2001 el descens ha estat només del 0,56%

Quadre 5.7 Contractació laboral per tipus de contracte, homes
Març de 2001

TOTAL HOMES	març-00	febrer-01	març-01	Variació mensual	Variació anual	% variació mensual	% variació anual
Altres	60	79	45	-34	-15	-43,04%	-25,00%
Aturats en sit. Excl. social	3	1	0	-1	-3	-100,00%	-100,00%
Contractes indefinits	364	315	215	-100	-149	-31,75%	-40,93%
Convertits en indefinits	129	111	157	46	28	41,44%	21,71%
Eventuals circ. producció	2.068	1.899	2.302	403	234	21,22%	11,32%
Formació	67	58	60	2	-7	3,45%	-10,45%
Interinitat	147	155	229	74	82	47,74%	55,78%
Jubilació especial 64 anys	1	4	0	-4	-1	-100,00%	-100,00%
Minusvàlids CET	3	5	4	-1	1	-20,00%	33,33%
Minusvàlids	10	12	11	-1	1	-8,33%	10,00%
Obra o servei	2.240	1.495	1.738	243	-502	16,25%	-22,41%
Ordinari temps indefinit	299	347	352	5	53	1,44%	17,73%
Pràctiques	37	23	30	7	-7	30,43%	-18,92%
Relleu	0	0	0	0	0	n/a	n/a
Temporals bonif.minusvàlids	9	0	4	4	-5	n/a	-55,56%
Temps parcial indefinit	71	69	69	0	-2	0,00%	-2,82%
Temps parcial temporal	566	477	603	126	37	26,42%	6,54%
TOTAL	6.074	5.050	5.819	769	-255	15,23%	-4,20%

Font: Departament de Treball de la Generalitat de Catalunya i elaboració pròpia

Quadre 5.8 Contractació laboral per tipus de contracte, dones
Març de 2001

TOTAL DONES	març-00	febrer-01	març-01	Variació mensual	Variació anual	% variació mensual	% variació anual
Altres	33	59	53	-6	20	-10,17%	60,61%
Aturats en sit. Excl. social	0	1	0	-1	0	-100,00%	n/a
Contractes indefinits	215	179	131	-48	-84	-26,82%	-39,07%
Convertits en indefinits	103	60	124	64	21	106,67%	20,39%
Eventuals circ. producció	1.430	1.308	1.497	189	67	14,45%	4,69%
Formació	23	27	34	7	11	25,93%	47,83%
Interinitat	432	393	454	61	22	15,52%	5,09%
Jubilació especial 64 anys	0	1	0	-1	0	-100,00%	n/a
Minusvàlids CET	1	8	6	-2	5	-25,00%	500,00%
Minusvàlids	3	3	2	-1	-1	-33,33%	-33,33%
Obra o servei	905	604	661	57	-244	9,44%	-26,96%
Ordinari temps indefinit	167	173	160	-13	-7	-7,51%	-4,19%
Pràctiques	48	35	51	16	3	45,71%	6,25%
Relleu	0	1	0	-1	0	-100,00%	n/a
Temporals bonif.minusvàlids	7	2	2	0	-5	0,00%	-71,43%
Temps parcial indefinit	146	136	131	-5	-15	-3,68%	-10,27%
Temps parcial temporal	944	903	1.126	223	182	24,70%	19,28%
TOTAL	4.457	3.893	4.432	539	-25	13,85%	-0,56%

Font: Departament de Treball de la Generalitat de Catalunya i elaboració pròpia

La contractació laboral per edats

El 29,21% del total de contractes enregistrats en el mes de març han estat entre persones de 19 a 24 anys, amb 2.994 contractes, amb un augment del 18,76% en relació al mes de febrer. El segon grup de persones que agrupen més volum de contractació han estat les persones entre 30 i 44 anys amb el 27,64% del total.

A destacar el ritme de contractació entre les persones de més de 45 anys, que es mantenen al voltant del 9% del total de contractes i que en el mes de març han estat 976.

Quadre 5.9 Contractació laboral per intervals d'edat
Març de 2001

	març-00	febrer-01	març-01	Variació mensual	Variació anual	% variació mensual	% variació anual
Fins a 19	1.374	1.122	1.280	158	-94	14,08%	-6,84%
Majors de 19 i fins a 24	3.186	2.521	2.994	473	-192	18,76%	-6,03%
De 25 i fins a 29	2.254	1.895	2.168	273	-86	14,41%	-3,82%
De 30 i fins a 44	2.747	2.506	2.833	327	86	13,05%	3,13%
A partir de 45	970	899	976	77	6	8,57%	0,62%
TOTAL	10.531	8.943	10.251	1.308	-280	14,63%	-2,66%

Font: Departament de Treball de la Generalitat de Catalunya i elaboració pròpia

La contractació laboral per durada del contracte

Els contractes fins a 6 mesos han representat el 51,57% del total de contractes enregistrats en el mes amb 5.286 contractes. Entre aquests, han estat els contractes fins a 1 mes els que han tingut un augment en relació al mes de febrer més elevat.

Pel que fa a la contractació fixa, tot i mantenir-se en un bon nivell, ha disminuït al voltant del 4% en relació al mes de febrer, i al voltant del 10% en relació al mes de febrer de l'any 2000.

Quadre 5.10 Variació mensual i anual de la contractació laboral per durada del contracte
Març de 2001

	març-00	febrer-01	març-01	Variació mensual	Variació anual	% variació mensual	% variació anual
Fins a 1 mes	1.198	1.182	1.767	585	569	49,49%	47,50%
Més d' 1 mes i fins a 3 mesos	1.856	1.719	1.761	42	-95	2,44%	-5,12%
Més de 3 i fins a 6 mesos	1.821	1.525	1.758	233	-63	15,28%	-3,46%
Més de 6 i fins a 12 mesos	246	267	260	-7	14	-2,62%	5,69%
Més de 12 i fins a 18 mesos	26	17	15	-2	-11	-11,76%	-42,31%
Més de 18 i fins a 24 mesos		0	3	3	3	n/a	n/a
Més de 24 mesos	2	3	1	-2	-1	-66,67%	-50,00%
Indeterminat	3.875	2.817	3.331	514	-544	18,25%	-14,04%
Indefinit	1.507	1.413	1.355	-58	-152	-4,10%	-10,09%
Total	10.531	8.943	10.251	1.308	-280	14,63%	-2,66%

Font: Departament de Treball de la Generalitat de Catalunya i elaboració pròpia

La contractació laboral en el mes d'abril del 2001

En el mes d'abril d'enguany el nombre de contractes ha disminuït significativament, tant en relació al mes de març passat com en relació al mes d'abril de l'any anterior. El nombre total de contractes ha estat de 7.947, 2.304 contractes menys que els formalitzats durant el mes de març, el que representa un descens del 22,48%, i 638 contractes menys en relació al mes d'abril del 2000, el que representa un descens del 7,43%.

La disminució en el nivell de contractació ha estat donada principalment pel descens de la contractació temporal, que ho ha fet en 6.736 persones. Aquest descens ha provocat que l'índex de temporalitat augmenti fins el 15,24%, un dels valors més elevats dels últims períodes analitzats.

Quadre 5.11 Contractació laboral a la demarcació de Terrassa, Catalunya i Espanya
Abril de 2001

Total contractació	abril-00	març-01	abril-01	Variació mensual	Variació anual	% variació mensual	% variació anual
Demarcació	8.585	10.251	7.947	-2.304	-638	-22,48%	-7,43%
Catalunya	160.795	180.103	159.584	-20.519	-1.211	-11,39%	-0,75%
Espanya	957.860	1.116.527	1.011.926	-104.601	54.066	-9,37%	5,64%
Contractació fixa							
Demarcació	1.102	1.355	1.211	-144	109	-10,63%	9,89%
Catalunya	22.612	23.504	24.269	765	1.657	3,25%	7,33%
Espanya	94.064	87.856	104.009	16.153	9.945	18,39%	10,57%
Contractació temporal							
Demarcació	7.483	8.896	6.736	-2.160	-747	-24,28%	-9,98%
Catalunya	138.183	156.599	135.315	-21.284	-2.868	-13,59%	-2,08%
Espanya	863.796	1.028.671	907.917	-120.754	44.121	-11,74%	5,11%
Index de temporalitat							
Demarcació	12,84%	13,22%	15,24%				
Catalunya	14,06%	13,05%	15,21%				
Espanya	9,82%	7,87%	10,28%				

Font: Departament de Treball de la Generalitat de Catalunya i elaboració pròpia

Quadre 5.12 Contractació laboral per municipis de la demarcació
Abril de 2001

Població	Contractes temporals	Contractes fixes	Total contractació	Index de temporalitat
Castellbisbal	416	53	469	11,30%
Gallifa	0	0	0	n/a
Matadepera	21	7	28	25,00%
Olesa de Montserrat	185	25	210	11,90%
Rellinars	1	0	1	0,00%
Rubí	1.548	258	1.806	14,29%
St Cugat del Vallés	1.641	302	1.943	15,54%
St Llorenç Savall	15	1	16	6,25%
Terrassa	2.804	527	3.331	15,82%
Ullastrell	4	0	4	0,00%
Vacarisses	51	17	68	25,00%
Viladecavalls	50	21	71	29,58%
Total	6.736	1.211	7.947	15,24%

Font: Departament de Treball de la Generalitat de Catalunya i elaboració pròpia

Quadre 5.13 Variació mensual i anual de la contractació laboral, per municipis de la demarcació de Terrassa
Abril de 2001

Població	abril-00	març-01	abril-01	Variació mensual	Variació anual	% variació mensual	% variació anual
Castellbisbal	541	669	469	-200	-72	-29,90%	-13,31%
Gallifa	2	0	0	0	-2	n/a	-100,00%
Matadepera	11	55	28	-27	17	-49,09%	154,55%
Olesa de Montserrat	189	324	210	-114	21	-35,19%	11,11%
Rellinars	1	1	1	0	0	0,00%	0,00%
Rubí	1.946	2.139	1.806	-333	-140	-15,57%	-7,19%
St Cugat del Vallés	1.250	1.908	1.943	35	693	1,83%	55,44%
St Llorenç Savall	10	15	16	1	6	6,67%	60,00%
Terrassa	4.310	5.001	3.331	-1.670	-979	-33,39%	-22,71%
Ullastrell	6	8	4	-4	-2	-50,00%	-33,33%
Vacarisses	46	71	68	-3	22	-4,23%	47,83%
Viladecavalls	273	60	71	11	-202	18,33%	-73,99%
Total	8.585	10.251	7.947	-2.304	-638	-22,48%	-7,43%

Font: Departament de Treball de la Generalitat de Catalunya i elaboració pròpia

La contractació laboral per sectors d'activitat

El sector serveis ha agrupat el 71,57% del contractes formalitzats, tot i la forta davallada del ritme de contractació en aquest sector que ha estat del 21,09% en relació al mes de març i del 4,16% en relació al mes d'abril del 2000. En general, la disminució del ritme de contractació ha estat en tots el sectors d'activitat, tant en relació al mes de març com en relació al mes d'abril de l'any anterior.

Quadre 5.14 Contractació laboral per sectors d'activitat i per municipis de la demarcació Abril de 2001

Població	Agricultura	Indústria	Construcció	Serveis	Total
Castellbisbal	1	160	55	253	469
Gallifa	0	0	0	0	0
Matadepera	2	1	3	22	28
Olesa de Montserrat	0	29	18	163	210
Rellinars	0	0	0	1	1
Rubí	1	433	204	1.168	1.806
St Cugat del Vallés	10	148	74	1.711	1.943
St Llorenç Savall	0	4	0	12	16
Terrassa	7	520	525	2.279	3.331
Ullastrell	0	0	0	4	4
Vacarisses	0	23	4	41	68
Viladecavalls	0	29	8	34	71
Total	21	1.347	891	5.688	7.947

Font: Departament de Treball de la Generalitat de Catalunya i elaboració pròpia

Quadre 5.15 Variació mensual i anual de la contractació laboral, per municipis de la demarcació Abril de 2001

	abril-00	març-01	abril-01	Variació mensual	Variació anual	% variació mensual	% variació anual
Agricultura	15	39	21	-18	6	-46,15%	40,00%
Indústria	1.654	1.642	1.347	-295	-307	-17,97%	-18,56%
Construcció	981	1.362	891	-471	-90	-34,58%	-9,17%
Serveis	5.935	7.208	5.688	-1.520	-247	-21,09%	-4,16%
Total	8.585	10.251	7.947	-2.304	-638	-22,48%	-7,43%

Font: Departament de Treball de la Generalitat de Catalunya i elaboració pròpia

La contractació laboral per tipus de contracte

El contractes més utilitzats segueixen sent el contracte eventual per circumstàncies de la producció i el contracte per obra o servei, amb 3.015 contractes per el primer i 1.768 contractes per al segon. Malgrat aquest aspecte, també han estat els dos tipus de contractes que han tingut el major descens en el ritme de contractació. Entre el dos, justifiquen el 61,41% del total de la disminució del nombre de contractes del mes d'abril

**Quadre 5.16 Contractació laboral per tipus de contracte
Abril de 2001**

TOTAL	abril-00	març-01	abril-01	Variació mensual	Variació anual	% variació mensual	% variació anual
Altres	80	98	72	-26	-8	-26,53%	-10,00%
Aturats en sit. Excl. social	2	0	1	1	-1	n/a	-50,00%
Contractes indefinits	456	346	222	-124	-234	-35,84%	-51,32%
Convertits en indefinits	160	281	482	201	322	71,53%	201,25%
Eventuals circ. producció	3.164	3.799	3.015	-784	-149	-20,64%	-4,71%
Formació	60	94	56	-38	-4	-40,43%	-6,67%
Interinitat	494	683	510	-173	16	-25,33%	3,24%
Jubilació especial 64 anys	1	0	3	3	2	n/a	200,00%
Minusvàlids CET	1	10	1	-9	0	-90,00%	0,00%
Minusvàlids	7	13	15	2	8	15,38%	114,29%
Obra o servei	2.499	2.399	1.768	-631	-731	-26,30%	-29,25%
Ordinari temps indefinit	353	512	354	-158	1	-30,86%	0,28%
Pràctiques	67	81	42	-39	-25	-48,15%	-37,31%
Relleu	0	0	1	1	1	n/a	n/a
Temporals bonif.minusvàlids	3	6	3	-3	0	-50,00%	0,00%
Temps parcial indefinit	126	200	137	-63	11	-31,50%	8,73%
Temps parcial temporal	1.112	1.729	1.265	-464	153	-26,84%	13,76%
TOTAL	8.585	10.251	7.947	-2.304	-638	-22,48%	-7,43%

Font: Departament de Treball de la Generalitat de Catalunya i elaboració pròpia

Per sexes, el nombre de contractes del mes ha estat superior entre les persones del sexe masculí, amb 4.257 contractes que representen el 53,57% del total, mentre que entre les persones del sexe femení s'han formalitzat 3.690 contractes que representen el 46,43% del total.

En canvi, el ritme de descens de la contractació ha estat superior entre el homes. Si ho comparem amb el mes de març, el nombre de contractes formalitzats han estat 1.562 contractes menys, en termes absoluts.

**Quadre 5.17 Contractació laboral, per tipus de contracte, homes
Abril de 2001**

TOTAL HOMES	abril-00	març-01	abril-01	Variació mensual	Variació anual	% variació mensual	% variació anual
Altres	45	45	49	4	4	8,89%	8,89%
Aturats en sit. Excl.	2	0	1	1	-1	n/a	-50,00%
Contractes indefinits	276	215	92	-123	-184	-57,21%	-66,67%
Convertits en indefinits	92	157	298	141	206	89,81%	223,91%
Eventuals circ. producció	1.643	2.302	1.740	-562	97	-24,41%	5,90%
Formació	44	60	31	-29	-13	-48,33%	-29,55%
Interinitat	117	229	153	-76	36	-33,19%	30,77%
Jubilació especial 64 anys	1	0	1	1	0	n/a	0,00%
Minusvàlids CET		4	1	-3	1	-75,00%	n/a
Minusvàlids	6	11	11	0	5	0,00%	83,33%
Obra o servei	1.586	1.738	1.187	-551	-399	-31,70%	-25,16%
Ordinari temps indefinit	236	352	255	-97	19	-27,56%	8,05%
Pràctiques	28	30	20	-10	-8	-33,33%	-28,57%
Relleu		0	1	1	1	n/a	n/a
Temporals bonif.minusvàlids	2	4	1	-3	-1	-75,00%	-50,00%
Temps parcial indefinit	40	69	43	-26	3	-37,68%	7,50%
Temps parcial temporal	393	603	373	-230	-20	-38,14%	-5,09%
TOTAL	4.511	5.819	4.257	-1.562	-254	-26,84%	-5,63%

Font: Departament de Treball de la Generalitat de Catalunya i elaboració pròpia

**Quadre 5.18 Contractació laboral per tipus de contracte, dones
Abril de 2001**

TOTAL DONES	abril-00	març-01	abril-01	Variació mensual	Variació anual	% variació mensual	% variació anual
Altres	35	53	23	-30	-12	-56,60%	-34,29%
Aturats en sit. Excl.social	0	0	0	0	0	n/a	n/a
Contractes indefinits	180	131	130	-1	-50	-0,76%	-27,78%
Convertits en indefinits	68	124	184	60	116	48,39%	170,59%
Eventuals circ. producció	1.521	1.497	1.275	-222	-246	-14,83%	-16,17%
Formació	16	34	25	-9	9	-26,47%	56,25%
Interinitat	377	454	357	-97	-20	-21,37%	-5,31%
Jubilació especial 64 anys	0	0	2	2	2	n/a	n/a
Minusvàlids CET	1	6	0	-6	-1	-100,00%	-100,00%
Minusvàlids	1	2	4	2	3	100,00%	300,00%
Obra o servei	913	661	581	-80	-332	-12,10%	-36,36%
Ordinari temps indefinit	117	160	99	-61	-18	-38,13%	-15,38%
Pràctiques	39	51	22	-29	-17	-56,86%	-43,59%
Relleu	0	0	0	0	0	n/a	n/a
Temporals bonif. minusvàlids	1	2	2	0	1	0,00%	100,00%
Temps parcial indefinit	86	131	94	-37	8	-28,24%	9,30%
Temps parcial temporal	719	1.126	892	-234	173	-20,78%	24,06%
TOTAL	4.074	4.432	3.690	-742	-384	-16,74%	-9,43%

Font: Departament de Treball de la Generalitat de Catalunya i elaboració pròpia

La contractació laboral per edats

Per edats, la disminució de la contractació en el mes d'abril ha estat generalitzada per a tots els grups d'edat, gairebé amb les mateixes variacions percentuals, amb un marge d'uns cinc punts, en relació al mes de març passat. El major nombre de contractes han estat entre persones de 19 a 24 anys i entre les persones de 30 i fins a 44 anys.

**Quadre 5.19 Contractació laboral per intervals d'edat
Abril de 2001**

	abril-00	març-01	abril-01	Variació mensual	Variació anual	% variació mensual	% variació anual
Fins a 19	1.093	1.280	990	-290	-103	-22,66%	-9,42%
Majors de 19 i fins a 24	2.668	2.994	2.392	-602	-276	-20,11%	-10,34%
De 25 i fins a 29	1.773	2.168	1.732	-436	-41	-20,11%	-2,31%
De 30 i fins a 44	2.286	2.833	2.106	-727	-180	-25,66%	-7,87%
A partir de 45	765	976	727	-249	-38	-25,51%	-4,97%
TOTAL	8.585	10.251	7.947	-2.304	-638	-22,48%	-7,43%

Font: Departament de Treball de la Generalitat de Catalunya i elaboració pròpia

La contractació laboral per durada del contracte

També la disminució del nombre de contractes en relació al mes de març passat ha estat general per a gairebé totes les tipologies classificades per la seva durada. Han estat els contractes entre 1 i 3 mesos de durada el més utilitzats, seguit dels contractes amb durada entre 3 i 6 mesos.

En relació al mes d'abril de l'any 2000, el nombre de contractes indefinits ha augmentat en gairebé en un 10%.

**Quadre 5.20 Contractació laboral per durada del contracte
Abril de 2001**

	abril-00	març-01	abril-01	Variació mensual	Variació anual	% variació mensual	% variació anual
Fins a 1 mes	1.213	1.767	1.338	-429	125	-24,28%	10,31%
Més d' 1 mes i fins a 3 mesos	1.410	1.761	1.418	-343	8	-19,48%	0,57%
Més de 3 i fins a 6 mesos	1.609	1.758	1.400	-358	-209	-20,36%	-12,99%
Més de 6 i fins a 12 mesos	212	260	203	-57	-9	-21,92%	-4,25%
Més de 12 i fins a 18 mesos	25	15	9	-6	-16	-40,00%	-64,00%
Més de 18 i fins a 24 mesos	6	3	3	0	-3	0,00%	-50,00%
Més de 24 mesos	2	1	2	1	0	100,00%	0,00%
Indeterminat	3.006	3.331	2.363	-968	-643	-29,06%	-21,39%
Indefinit	1.102	1.355	1.211	-144	109	-10,63%	9,89%
Total	8.585	10.251	7.947	-2.304	-638	-22,48%	-7,43%

Font: Departament de Treball de la Generalitat de Catalunya i elaboració pròpia