

---

**Conjuntura Econòmica  
de la demarcació de Terrassa  
Juny 2001  
Núm 36**

<b>1.- Conjuntura del comerç al detall. Març i abril de 2001</b>	<b>3</b>
<b>2.- L'evolució de l'atur a la demarcació de Terrassa durant els mesos de maig i juny de 2001</b>	<b>7</b>
<b>3.-L' evolució de la contractació laboral en els mesos de maig i juny de 2001.</b>	<b>18</b>



**La Cambra**

Cambra Oficial de Comerç i  
Indústria de Terrassa

---

La informació que conté aquest butlletí, a excepció de l'apartat d'estadístiques, fa referència a l'àmbit geogràfic de la demarcació de la Cambra Oficial de Comerç i Indústria de Terrassa el qual correspon

als municipis de Castellbisbal, Gallifa, Matadepera, Olesa de Montserrat, Rellinars, Rubí, Sant Cugat del Vallés, Sant Llorenç Savall, Terrassa, Ullastrell, Vacarisses i Viladecavalls.

**Nota metodologia:**

Els resultats de conjuntura industrial i comercial són fruits de les enquestes de conjuntura industrial i del comerç al detall que les Cambres de Comerç de Catalunya elaboren cada dos mesos, treballats, però, en l'àmbit de la demarcació de la Cambra de Comerç de Terrassa.

Aquests resultats han estat obtinguts a partir d'una mostra d'empreses escollida entre el sector industrial i un altra entre el sector del comerç al detall, que han donat resposta a un qüestionari de caràcter bàsicament qualitatiu.

Es pot realitzar una validació d'ambdues mostres mitjançant eines estadístiques que permetin establir una fiabilitat de l'estudi i un marge de confiança per a un mostreig de proporcions i univers finit.

Marge d'error per a la mostra d'empreses del sector industrial és de +/-4% si considerem el nombre d'empreses i de +/-1,4% si considerem el nombre de treballadors, amb una seguretat del 95,5% de probabilitat, suposant que  $p=q=50\%$ .

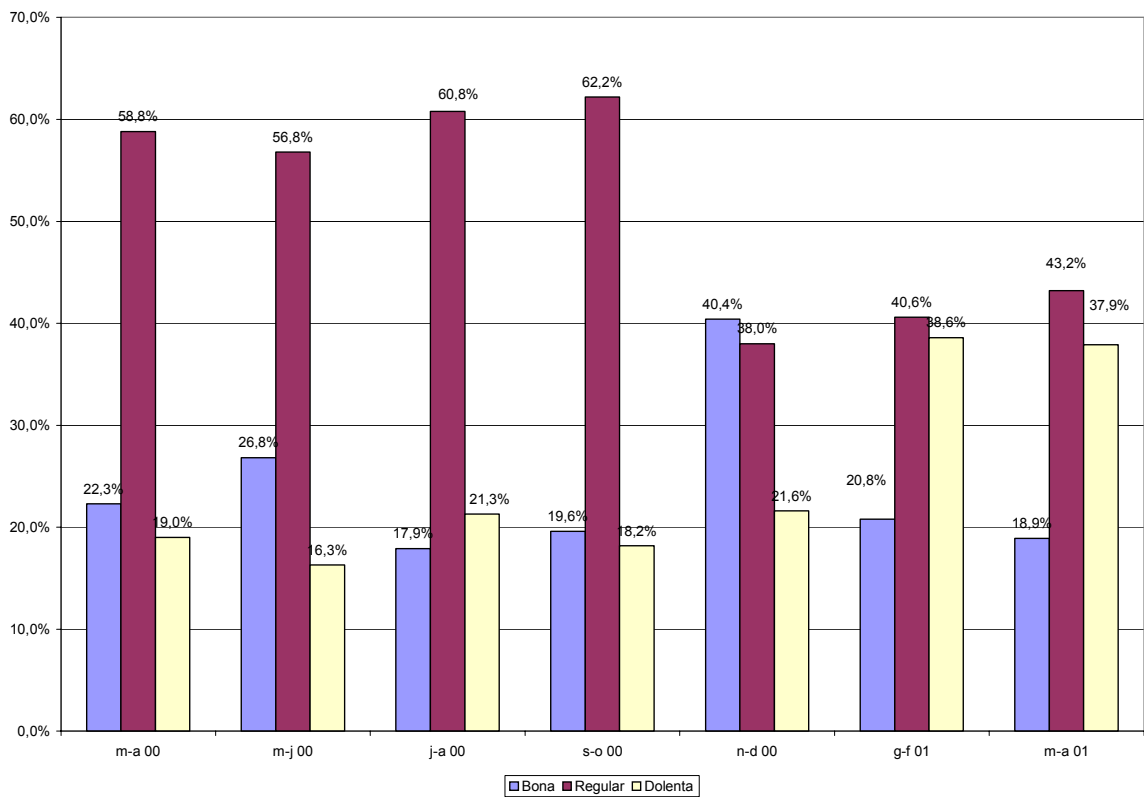
Marge d'error per a la mostra d'empreses del sector del comerç al detall és de +/-12%, amb una seguretat del 95,5% de probabilitat, suposant que  $p=q=50\%$ .

# 1. Conjuntura del comerç al detall per als mesos de març i abril del 2001

## Dades per als mesos de març i abril del 2001

Durant els mesos de març i abril la marxa dels negocis en el sector comercial ha estat regular segons es desprèn del resultat de l'enquesta de conjuntura per a aquest període, afectant principalment als sectors d'alimentació, parament de la llar i vehicles. Aquest període analitzat coincideix amb la celebració de la Setmana Santa, que enguany ha estat la segona setmana d'abril, fet que pot haver influït en els resultats de enquesta de conjuntura comercial.

Gràfic 1.1 Marxa dels negocis bimestre actual

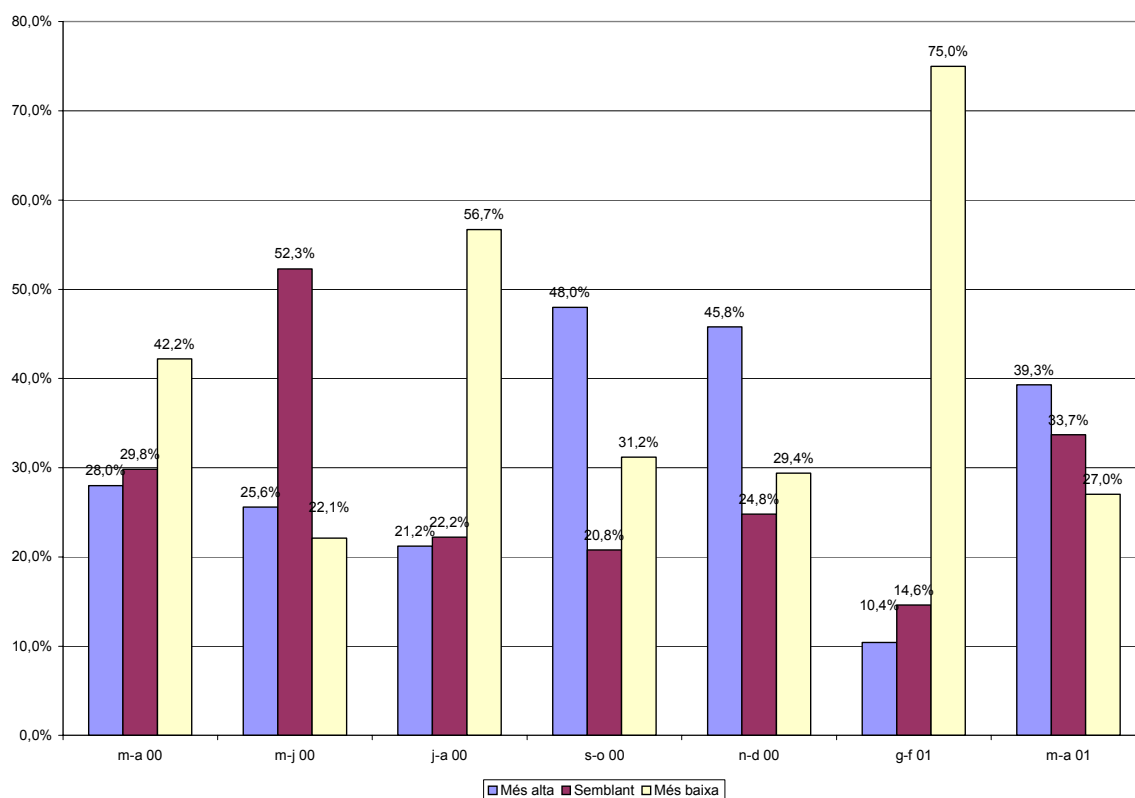


A banda dels sectors esmentats, les grans superfícies i els comerços del sector tèxtil han tingut un comportament positiu en el període analitzat, així com les farmàcies i drogueries. Aquest sectors són menys sensibles a l'estacionalitat, el que explicaria el diferent comportament de la marxa dels negocis entre els diferents sectors comercials analitzats.

## Dades per als mesos de març i abril en relació als mesos de gener i febrer

En relació als dos mesos anteriors, la xifra de vendes ha estat similar, amb lleugera tendència a augmentar, sobre tot en els sectors tèxtil, farmàcia i drogueria i les grans superfícies. Pel que fa als preus de venda, es mantenen sense variacions significatives en general tot i que s'observen augments en els sectors d'alimentació, tèxtil i farmàcia. Durant aquest dos mesos el nivell d'inflació mensual ha estat del 0,4% en el mes de març i del 0,5% en el mes d'abril, quedant el nivell d'inflació anual en el 3,9% al març i del 4,0% a l'abril.

Gràfic 1.2 Xifra de vendes comparada amb el bimestre anterior

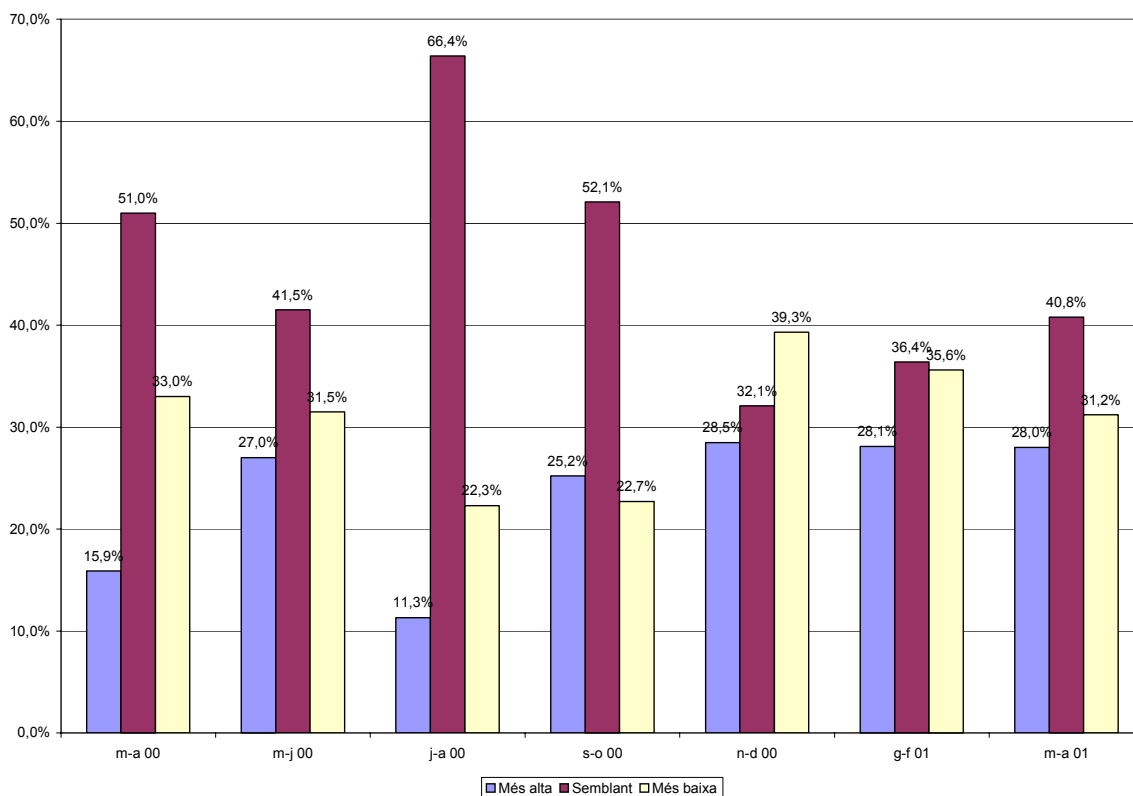


## Comparació interanual. Dades corresponents als mesos de març i abril en relació als mateixos mesos de l'any 2000

En relació als mesos de març i abril de l'any passat, la xifra de vendes ha estat en general molt similar, mantenint-se sense grans variacions significatives. Només en els sectors d'alimentació, parament de la llar i vehicles s'ha pogut notar una certa disminució de la xifra de vendes, mentre que en les grans superfícies el comportament ha estat força positiu.

Pel que fa al nivell d'ocupació, aquest s'ha mantingut estable en el període analitzat i per a tots els sectors en general, dades que són completament coherents amb les xifres publicades sobre atur i contractació per a aquest mateix període.

**Gràfic 1.3 Xifra de vendes comparada amb l'any anterior**



Pel que fa a la variació dels preus de venda en relació a l'any anterior, s'observa un lleuger augment, segons el 68,6% dels comerços enquestats, fet que es dona de forma generalitzada en tots els sectors comercials, excepte en el de farmàcia i drogueria, en el qual els preus s'han mantingut.

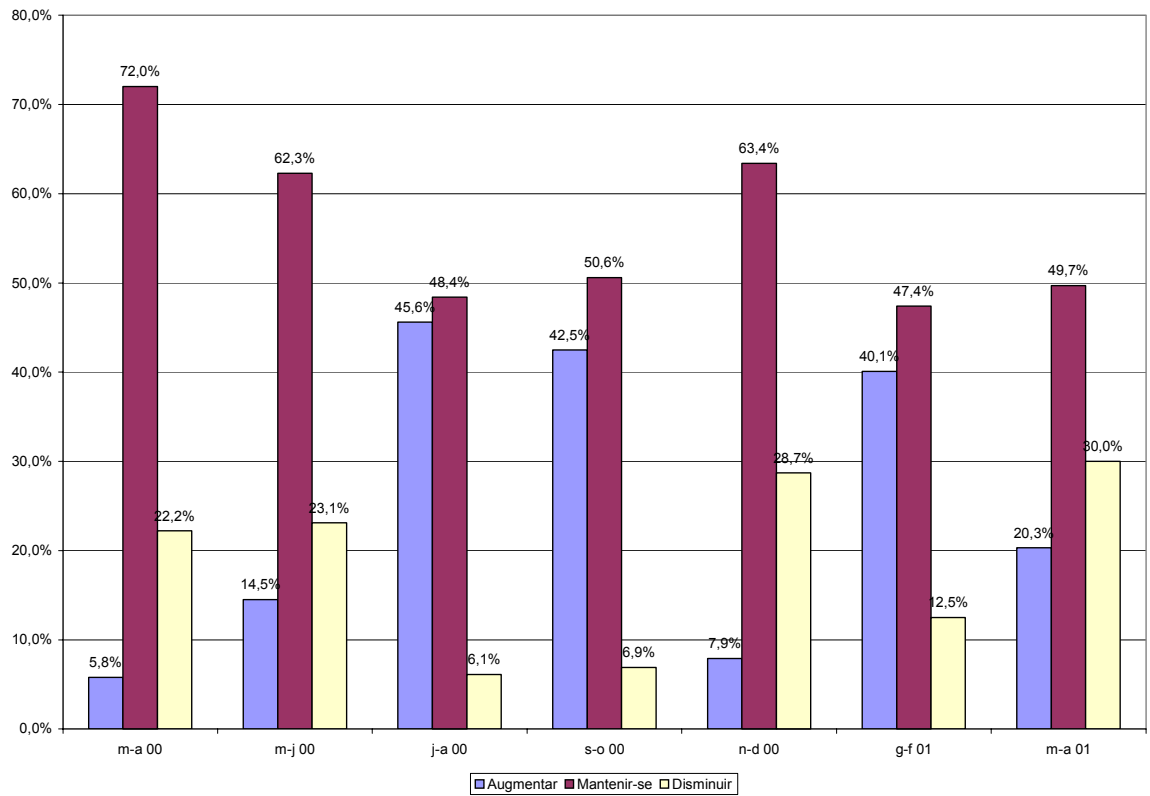
## Previsions per als propers quatre mesos

Per als propers mesos les previsions en relació a les compres a proveïdors són d'una certa relaxació en general, si bé serà molt acusada en els sectors d'alimentació, grans superfícies i tèxtil, aquest últim degut a la entrada en l'època de rebaixes d'estiu, durant la qual es posen a la venda els últims articles de temporada. No es preveuen variacions significatives dels preus de venda així com del nivell d'ocupació i, per tant, la previsió de la marxa dels negocis per als propers mesos és de manteniment, sense arribar a ser negativa.

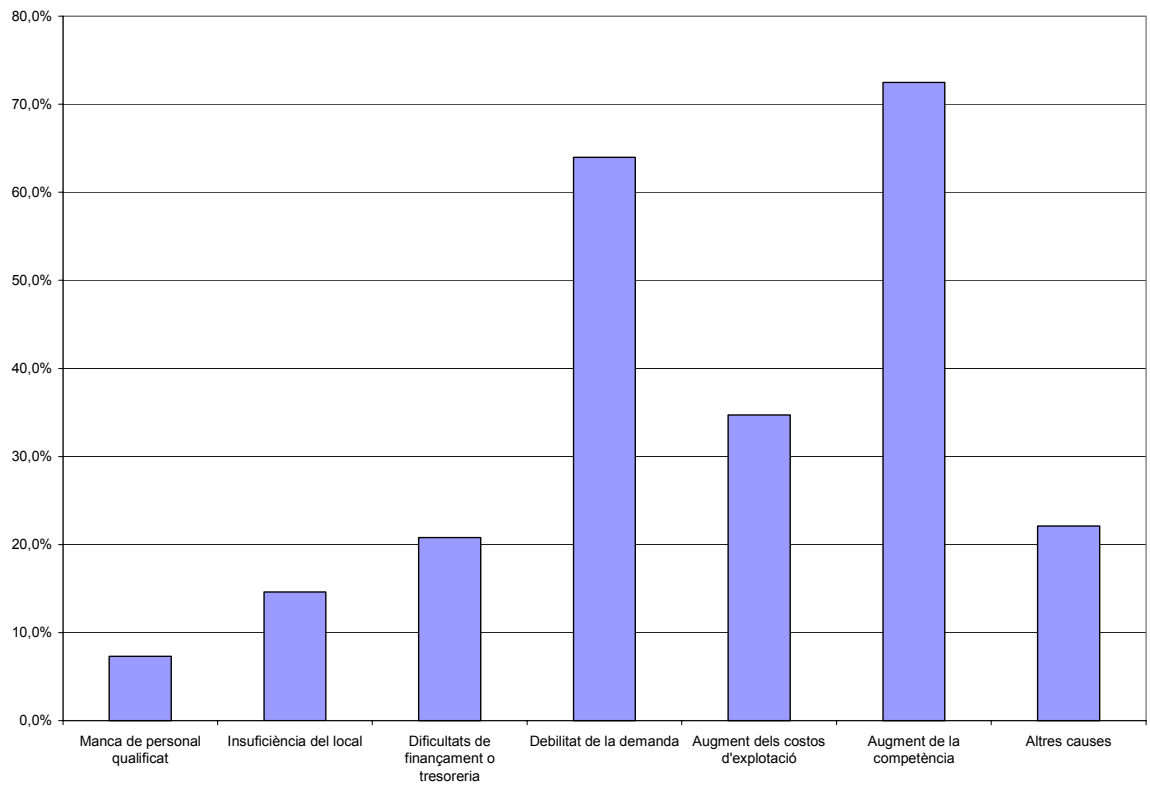
## Factors que limiten la marxa dels negocis

La debilitat de la demanda i l'augment de la competència són els factors més assenyalats per les empreses comercials que poden limitar la marxa dels negocis, així com la dificultat per obtenir finançament. Aquest factors han estat assenyalats per tots els sectors en general. Les grans superfícies també assenyalen la manca de personal qualificat com a factor important.

**Gràfic 1.4 Tendència de la marxa dels negocis**



**Gràfic 1.5 Factors que limiten la marxa dels negocis**



## 2. L'evolució de l'atur a la demarcació de Terrassa durant els mesos de maig i juny de 2001

Durant el mes de maig d'enguany el nivell d'atur a la demarcació ha disminuït molt discretament en relació al mes d'abril, situant-se en 9.549 persones, nivell lleugerament per sobre del assolit durant el passat mes de febrer, de forma que durant el mes de maig s'han absorbit parcialment els augments del nivell d'atur enregistrats durant els mesos de març i abril.

És en relació al mes de maig de l'any passat on es veu clarament que la tendència en l'evolució del nivell d'atur a la demarcació pot haver iniciat un ascens, ja que en relació a aquest mes el nivell d'atur augmenta en 551 persones, el que significa un increment del 6,12%.

La taxa d'atur a la demarcació se situa en el 6,85%, taxa que es inferior a l'enregistrada a Espanya, (8,76%) però superior a l'enregistrada a Catalunya, (5,98%).

**Quadre 2.1 Variació mensual i anual de l'atur enregistrat  
Maig de 2001**

	maig-00	abril-01	maig-01	Variació mensual	Variació anual	% variació mensual	% variació anual	Taxa atur
<b>Demarcació</b>	8.998	9.597	9.549	-48	551	-0,50%	6,12%	6,85%
<b>Catalunya</b>	158.725	163.434	161.319	-2.115	2.594	-1,29%	1,63%	5,98%
<b>Espanya</b>	1.531.169	1.535.090	1.478.133	-56.957	-53.036	-3,71%	-3,46%	8,76%

Font: Departament de Treball de la Generalitat de Catalunya i elaboració pròpia

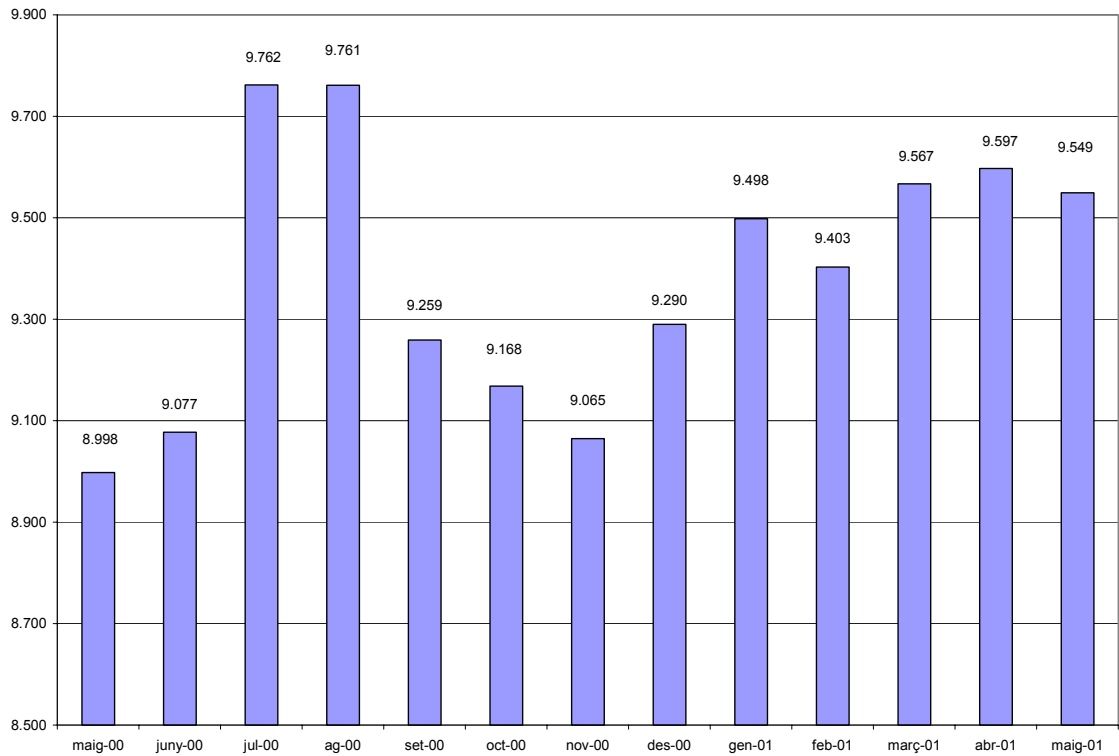
Per poblacions, les disminucions més importants s'han produït a les poblacions de Rubí i Terrassa amb 43 i 26 persones aturades menys, respectivament. Olesa de Montserrat ha experimentat l'augment més importat de la demarcació (27 persones més), mentre que Vacarisses té la taxa d'atur més elevada de la demarcació, amb el 8,23%. Aquesta població ha tingut un augment del nivell d'atur en relació a l'any passat del 35,29%.

**Quadre 2.2 Atur enregistrat per poblacions a la demarcació de Terrassa  
Maig de 2001**

Població	maig-00	abril-01	maig-01	Variació mensual	Variació anual	% variació mensual	% variació anual	Taxa atur
<b>Castellbisbal</b>	160	177	174	-3	14	-1,69%	8,75%	5,67
<b>Gallifa</b>	3	1	1	0	-2	0,00%	-66,67%	1,61
<b>Matadepera</b>	73	76	77	1	4	1,32%	5,48%	2,84
<b>Olesa de Montserrat</b>	454	430	457	27	3	6,28%	0,66%	6,81
<b>Rellinars</b>	3	5	3	-2	0	-40,00%	0,00%	2,01
<b>Rubí</b>	1.633	1.799	1.756	-43	123	-2,39%	7,53%	6,90
<b>St Cugat del Vallès</b>	1.144	1.307	1.301	-6	157	-0,46%	13,72%	5,83
<b>St Llorenç Savall</b>	49	37	37	0	-12	0,00%	-24,49%	4,36
<b>Terrassa</b>	5.262	5.517	5.491	-26	229	-0,47%	4,35%	7,38
<b>Ullastrell</b>	29	25	28	3	-1	12,00%	-3,45%	6,38
<b>Vacarisses</b>	51	74	69	-5	18	-6,76%	35,29%	8,23
<b>Viladecavalls</b>	137	149	155	6	18	4,03%	13,14%	6,41
<b>Total</b>	<b>8.998</b>	<b>9.597</b>	<b>9.549</b>	<b>-48</b>	<b>551</b>	<b>-0,50%</b>	<b>6,12%</b>	<b>6,85</b>

Font: Departament de Treball de la Generalitat de Catalunya i elaboració pròpia

**Gràfic 2.1 Evolució mensual de l'atur enregistrat a la demarcació de Terrassa**



## L'atur per sectors d'activitat

Per sectors d'activitat, segueix sent el sector serveis el que agrupa el major nivell d'atur amb 4.600 persones que representen el 48,17% del total. Aquest sector ha tingut un augment del nivell d'atur en relació al mes de maig de l'any passat de 497 persones que representa un increment del 12,11%.

El sector de la indústria és el segon que agrupa el major nivell d'atur amb 3.485 persones aturades que representen el 36,50% del total, seguint una petita tendència a la baixa tant en relació al mes passat com en relació al mes de maig de l'any anterior.

El sector de la construcció agrupa en el mes de maig a 734 persones aturades, que representen el 7,69% del total seguint una tendència a l'alça en relació al mes de maig de l'any passat de 70 persones, el que representa un augment del 10,54%

Per últim, les persones que busquen la primera feina es mantenen al voltant del 7% del total, amb 689 persones aturades durant el mes de maig.



**Quadre 2.3 Atur enregistrat a la demarcació de Terrassa, Catalunya i Espanya, per sectors d'activitat Maig de 2001**

	Agricultura	Indústria	Construcció	Serveis	Sense oc. Ant.	Total
<b>Demarcació</b>	41	3.485	734	4.600	689	<b>9.549</b>
<b>Catalunya</b>	1.163	45.379	12.564	90.179	12.034	<b>161.319</b>
<b>Espanya</b>	41.669	238.108	147.661	816.557	234.138	<b>1.478.133</b>

Font: Departament de Treball de la Generalitat de Catalunya i elaboració pròpia

**Quadre 2.4 Variació mensual i anual de l'atur enregistrat, per sectors d'activitat Maig de 2001**

	maig-00	abril-01	maig-01	Variació mensual	Variació anual	% variació mensual	% variació anual
<b>Agricultura</b>	35	42	41	-1	6	-2,38%	17,14%
<b>Indústria</b>	3.488	3.569	3.485	-84	-3	-2,35%	-0,09%
<b>Construcció</b>	664	732	734	2	70	0,27%	10,54%
<b>Serveis</b>	4.103	4.580	4.600	20	497	0,44%	12,11%
<b>Sense oc. Anterior</b>	708	674	689	15	-19	2,23%	-2,68%
<b>Total</b>	<b>8.998</b>	<b>9.597</b>	<b>9.549</b>	<b>-48</b>	<b>551</b>	<b>-0,50%</b>	<b>6,12%</b>

Font: Departament de Treball de la Generalitat de Catalunya i elaboració pròpia

Per subsectors econòmics, la indústria manufacturera agrupa 3.457 persones aturades que representa el 36,20% del total, seguit de les empreses immobiliàries amb 1.769 persones que representa el 18,53% del total. Aquest sector és el que més ha patit l'augment del nivell d'atur en relació a l'any anterior amb un augment de 268 persones que representa un augment del 17,85% del total.

També el sector de comerç i reparacions ha tingut un comportament negatiu pel que fa a l'evolució del nivell d'atur en relació a l'any passat. Aquest sector agrupa a 1.215 persones aturades en el mes de juny que representen el 12,72% del total, amb un increment en relació al mes de maig del 2000 de 152 persones que representa un augment del 14,30%.

**Quadre 2.5 Atur enregistrat per sectors d'activitat Maig de 2001**

	maig-00	abril-01	maig-01	Variació mensual	Variació anual	% variació mensual	% variació anual
Agric. i ram.	35	41	40	-1	5	-2,44%	14,29%
Pesca	0	1	1	0	1	0,00%	
Ind. extractives	7	9	10	1	3	11,11%	42,86%
Ind. Manufact.	3.457	3.545	3.457	-88	0	-2,48%	0,00%
Electr., gas i aigua	24	15	18	3	-6	20,00%	-25,00%
Construcció	664	732	734	2	70	0,27%	10,54%
Comerç, rep.	1.063	1.229	1.215	-14	152	-1,14%	14,30%
Hoteleria	333	321	320	-1	-13	-0,31%	-3,90%
Transport i com.	170	187	187	0	17	0,00%	10,00%
Mediació financera	67	70	73	3	6	4,29%	8,96%
Immobiliàries	1.501	1.727	1.769	42	268	2,43%	17,85%
Administració	199	189	180	-9	-19	-4,76%	-9,55%
Educació	158	172	163	-9	5	-5,23%	3,16%
Act. Sanitàries	231	243	253	10	22	4,12%	9,52%
Altres act. Socials	337	408	408	0	71	0,00%	21,07%
Personal domèstic	42	32	31	-1	-11	-3,13%	-26,19%
Org. Extraterritorials	2	2	1	-1	-1	-50,00%	-50,00%
Sens ocup. anterior	708	674	689	15	-19	2,23%	-2,68%
<b>TOTAL</b>	<b>8.998</b>	<b>9.597</b>	<b>9.549</b>	<b>-48</b>	<b>551</b>	<b>-0,50%</b>	<b>6,12%</b>

Font: Departament de Treball de la Generalitat de Catalunya i elaboració pròpia

**Quadre 2.6 Atur enregistrat a la demarcació de Terrassa, per sectors d'activitat  
Maig de 2001**

Població	Construcció	Indústria	Construcció	Serveis	Sense oc. Ant.	Total
Castellbisbal	1	66	12	92	3	174
Gallifa	0	0	0	1	0	1
Matadepera	1	15	5	39	17	77
Olesa de Montserrat	3	181	31	225	17	457
Rellinars	0	2	0	1	0	3
Rubí	5	667	139	862	83	1.756
St Cugat del Vallès	9	337	69	797	89	1.301
St Llorenç Savall	0	19	6	10	2	37
Terrassa	21	2.103	453	2.472	442	5.491
Ullastrell	1	11	1	9	6	28
Vacarisses	0	20	7	34	8	69
Viladecavalls	0	64	11	58	22	155
<b>Total</b>	<b>41</b>	<b>3.485</b>	<b>734</b>	<b>4.600</b>	<b>689</b>	<b>9.549</b>

Font: Departament de Treball de la Generalitat de Catalunya i elaboració pròpia

## L'atur per sexe i edat

En el mes de maig d'enguany el 65,13% del total de persones aturades corresponen al sexe femení, amb 6.219 persones, mentre que el 34,87% del total corresponen a persones del sexe masculí. L'interval d'edat que agrupa el major nivell d'atur segueix sent les persones entre 30 i 34 anys, amb 1.385 persones que representen el 14,50% del total.

**Quadre 2.7 Atur enregistrat per sexe i edat  
Maig de 2001**

TOTAL	Homes	%	%Homes	Dones	%	%Dones	Total	%
MENYS 20 ANYS	61	0,64%	1,83%	86	0,90%	1,38%	147	1,54%
20-24 ANYS	296	3,10%	8,89%	511	5,35%	8,22%	807	8,45%
25-29 ANYS	440	4,61%	13,21%	923	9,67%	14,84%	1.363	14,27%
30-34 ANYS	385	4,03%	11,56%	1.000	10,47%	16,08%	1.385	14,50%
35-39 ANYS	347	3,63%	10,42%	792	8,29%	12,74%	1.139	11,93%
40-44 ANYS	325	3,40%	9,76%	685	7,17%	11,01%	1.010	10,58%
45-49 ANYS	287	3,01%	8,62%	590	6,18%	9,49%	877	9,18%
50-54 ANYS	353	3,70%	10,60%	742	7,77%	11,93%	1.095	11,47%
55-59 ANYS	486	5,09%	14,59%	704	7,37%	11,32%	1.190	12,46%
MÉS 59 ANYS	350	3,67%	10,51%	186	1,95%	2,99%	536	5,61%
<b>TOTAL</b>	<b>3.330</b>	<b>34,87%</b>	<b>100,00%</b>	<b>6.219</b>	<b>65,13%</b>	<b>100,00%</b>	<b>9.549</b>	<b>100,00%</b>

Font: Departament de Treball de la Generalitat de Catalunya i elaboració pròpia

Per sexes, el comportament del nivell d'atur ha estat molt diferent. Pel que fa als homes, en relació al mes d'abril passat hi ha hagut un petit descens de 50 persones que representa una disminució de l'1,48%. Pel que fa a la variació interanual, ha estat d'un augment de 88 persones, del 2,71% en termes relatius.

En canvi, pel que fa a les persones del sexe femení, gairebé no hi ha hagut variacions en el nivell d'atur enregistrat en relació al mes d'abril passat, mentre que en relació al mes de maig de l'any 2000 l'augment ha estat de 463 persones, el que representa un increment del 8,04%.

EL 84% de la variació interanual del nivell d'atur s'ha degut a l'increment d'aquest entre les persones del sexe femení.

**Quadre 2.8 Variació mensual i anual de l'atur enregistrat, homes, per intervals d'edat  
Maig de 2001**

TOTAL HOMES	maig-00	Abril-01	maig-01	Variació mensual	Variació anual	% variació mensual	% variació anual
MENYS 20 ANYS	36	68	61	-7	25	-10,29%	69,44%
20-24 ANYS	249	306	296	-10	47	-3,27%	18,88%
25-29 ANYS	346	430	440	10	94	2,33%	27,17%
30-34 ANYS	329	382	385	3	56	0,79%	17,02%
35-39 ANYS	377	373	347	-26	-30	-6,97%	-7,96%
40-44 ANYS	319	323	325	2	6	0,62%	1,88%
45-49 ANYS	294	299	287	-12	-7	-4,01%	-2,38%
50-54 ANYS	391	363	353	-10	-38	-2,75%	-9,72%
55-59 ANYS	550	495	486	-9	-64	-1,82%	-11,64%
MÉS 59 ANYS	351	341	350	9	-1	2,64%	-0,28%
<b>TOTAL</b>	<b>3.242</b>	<b>3.380</b>	<b>3.330</b>	<b>-50</b>	<b>88</b>	<b>-1,48%</b>	<b>2,71%</b>

Font: Departament de Treball de la Generalitat de Catalunya i elaboració pròpia

**Quadre 2.9 Variació mensual i anual de l'atur enregistrat, dones, per intervals d'edat  
Maig de 2001**

TOTAL HOMES	maig-00	Abril-01	maig-01	Variació mensual	Variació anual	% variació mensual	% variació anual
MENYS 20 ANYS	59	86	86	0	27	0,00%	45,76%
20-24 ANYS	390	532	511	-21	121	-3,95%	31,03%
25-29 ANYS	805	934	923	-11	118	-1,18%	14,66%
30-34 ANYS	874	984	1.000	16	126	1,63%	14,42%
35-39 ANYS	732	777	792	15	60	1,93%	8,20%
40-44 ANYS	657	679	685	6	28	0,88%	4,26%
45-49 ANYS	636	604	590	-14	-46	-2,32%	-7,23%
50-54 ANYS	785	736	742	6	-43	0,82%	-5,48%
55-59 ANYS	640	711	704	-7	64	-0,98%	10,00%
MÉS 59 ANYS	178	174	186	12	8	6,90%	4,49%
<b>TOTAL</b>	<b>5.756</b>	<b>6.217</b>	<b>6.219</b>	<b>2</b>	<b>463</b>	<b>0,03%</b>	<b>8,04%</b>

Font: Departament de Treball de la Generalitat de Catalunya i elaboració pròpia

**Quadre 2.10 Atur enregistrat a la demarcació de Terrassa per intervals d'edat  
Maig de 2001**

Població	<25	25-44	45-59	>59	TOTAL HOMES	<25	25-44	45-59	>59	TOTAL DONES
Castellbisbal	12	27	14	8	61	12	76	20	5	113
Gallifa	0	0	1	0	1	0	0	0	0	0
Matadepera	1	16	16	4	37	4	18	17	1	40
Olesa de Montserrat	16	71	54	28	169	31	156	95	6	288
Rellinars	0	0	0	0	0	1	1	1	0	3
Rubí	56	240	204	67	567	132	639	370	48	1.189
St Cugat del Vallès	55	225	188	54	522	66	463	237	13	779
St Llorenç Savall	1	5	5	3	14	1	9	11	2	23
Terrassa	204	866	613	179	1.862	334	1.949	1.237	109	3.629
Ullastrell	1	7	4	0	12	2	8	6	0	16
Vacarisses	2	19	7	2	30	4	23	11	1	39
Viladecavalls	9	21	20	5	55	10	58	31	1	100
<b>Total</b>	<b>357</b>	<b>1.497</b>	<b>1.126</b>	<b>350</b>	<b>3.330</b>	<b>597</b>	<b>3.400</b>	<b>2.036</b>	<b>186</b>	<b>6.219</b>

Font: Departament de Treball de la Generalitat de Catalunya i elaboració pròpia

## L'atur per nivell d'estudis

Pel que fa al nivell d'atur classificat per nivell d'estudis, es concentra en les persones amb estudis fins a certificat escolar i fins a EGB. Pel que fa a les persones amb certificat escolar, agrupa a 4.982 persones que representa el 52,17% del total, mentre que les persones amb estudis fins a EGB agrupen a 2.459 que representen el 25,75% del total. Aquest dos col·lectius agrupen gairebé el 78% del total d'atur enregistrat del mes de maig.

**Quadre 2.11 Atur enregistrat per nivell d'estudis  
Maig de 2001**

	Total	%
SENSE ESTUDIS	6	0,06%
PRIMARIS	156	1,63%
CERT. ESCOLAR	4.982	52,17%
E.G.B.	2.459	25,75%
B.U.P.	858	8,99%
F.P.	673	7,05%
TIT. GRAU MIG	179	1,87%
TIT. GRAU SUPER.	236	2,47%
<b>TOTAL</b>	<b>9.549</b>	<b>100,00%</b>

Font: Departament de Treball de la Generalitat de Catalunya i elaboració pròpia

Pel que fa a les variacions, analitzant la variació anual s'observa que són precisament aquest dos col·lectius els més afectats per l'augment de l'atur en relació al mes de maig del 2000, junt amb les persones amb estudis fins a BUP. Aquest tres col·lectius justifiquen gairebé tot l'increment del nivell d'atur en relació al mes de maig de l'any passat.

**Quadre 2.12 Variació mensual i anual de l'atur per nivell d'estudis  
Maig de 2001**

	maig-00	abril-01	maig-01	Variació mensual	Variació anual	% variació mensual	% variació anual
SENSE ESTUDIS	5	5	6	1	1	20,00%	20,00%
PRIMARIS	128	147	156	9	28	6,12%	21,88%
CERT. ESCOLAR	4.839	4.973	4.982	9	143	0,18%	2,96%
E.G.B.	2.163	2.491	2.459	-32	296	-1,28%	13,68%
B.U.P.	755	866	858	-8	103	-0,92%	13,64%
F.P.	649	674	673	-1	24	-0,15%	3,70%
TIT. GRAU MIG	193	204	179	-25	-14	-12,25%	-7,25%
TIT. GRAU SUPER.	266	237	236	-1	-30	-0,42%	-11,28%
<b>TOTAL</b>	<b>8.998</b>	<b>9.597</b>	<b>9.549</b>	<b>-48</b>	<b>551</b>	<b>-0,50%</b>	<b>6,12%</b>

Font: Departament de Treball de la Generalitat de Catalunya i elaboració pròpia

## L'atur enregistrat en el mes de juny

Durant el mes de juny el nivell d'atur torna a seguir la tendència a augmentar, després de la treva del mes de maig. El nivell d'atur s'ha situat en 9.732 persones, 183 aturats més en relació al mes de maig passat i 655 aturats més en relació al mes de juny de l'any 2000. Amb aquest augment, el nivell d'atur se situa molt proper al nivell d'atur enregistrat durant els mesos de juliol i agost de l'any passat.

La taxa d'atur a la demarcació se situa en el 6,98%, superior a l'enregistrada en el conjunt de Catalunya, però inferior a l'enregistrada a Espanya on, en conjunt, el comportament del nivell d'atur tant en relació al mes passat com en relació a l'any anterior ha estat positiu, en el sentit de què ha disminuït.

**Quadre 2.13 Variació mensual i anual de l'atur enregistrat  
Juny de 2001**

	juny-00	Maig-01	juny-01	Variació mensual	Variació anual	% variació mensual	% variació anual	Taxa atur
<b>Demarcació</b>	9.077	9.549	9.732	183	655	1,92%	7,22%	6,98%
<b>Catalunya</b>	157.285	161.319	162.442	1.123	5.157	0,70%	3,28%	6,02%
<b>Espanya</b>	1.500.147	1.478.133	1.460.586	-17.547	-39.561	-1,19%	-2,64%	8,65%

Font: Departament de Treball de la Generalitat de Catalunya i elaboració pròpia

Per poblacions de la demarcació, el augment més importants s'han donat a Olesa de Montserrat, Rubí i Terrassa, amb taxes d'atur al voltant del 7 o 8%, sense que en cap població s'hagi donat cap descens destacat de l'atur enregistrat.

**Quadre 2.14. Atur enregistrat a les poblacions de la demarcació de Terrassa  
Juny de 2001**

Població	juny-00	maig-01	juny-01	Variació mensual	Variació anual	% variació mensual	% variació anual	Taxa atur
<b>Castellbisbal</b>	165	174	186	12	21	6,90%	12,73%	6,06
<b>Gallifa</b>	0	1	0	-1	0	-100,00%	n/a	0,00
<b>Matadepera</b>	73	77	86	9	13	11,69%	17,81%	3,17
<b>Olesa de Montserrat</b>	451	457	528	71	77	15,54%	17,07%	7,87
<b>Rellinars</b>	4	3	4	1	0	33,33%	0,00%	2,68
<b>Rubí</b>	1676	1.756	1.806	50	130	2,85%	7,76%	7,09
<b>St Cugat del Vallès</b>	1165	1.301	1.305	4	140	0,31%	12,02%	5,85
<b>St Llorenç Savall</b>	49	37	37	0	-12	0,00%	-24,49%	4,36
<b>Terrassa</b>	5271	5.491	5.527	36	256	0,66%	4,86%	7,42
<b>Ullastrell</b>	28	28	27	-1	-1	-3,57%	-3,57%	6,15
<b>Vacarisses</b>	49	69	72	3	23	4,35%	46,94%	8,59
<b>Viladecavalls</b>	146	155	154	-1	8	-0,65%	5,48%	6,37
<b>Total</b>	<b>9.077</b>	<b>9.549</b>	<b>9.732</b>	<b>183</b>	<b>655</b>	<b>1,92%</b>	<b>7,22%</b>	<b>6,98</b>

Font: Departament de Treball de la Generalitat de Catalunya i elaboració pròpia

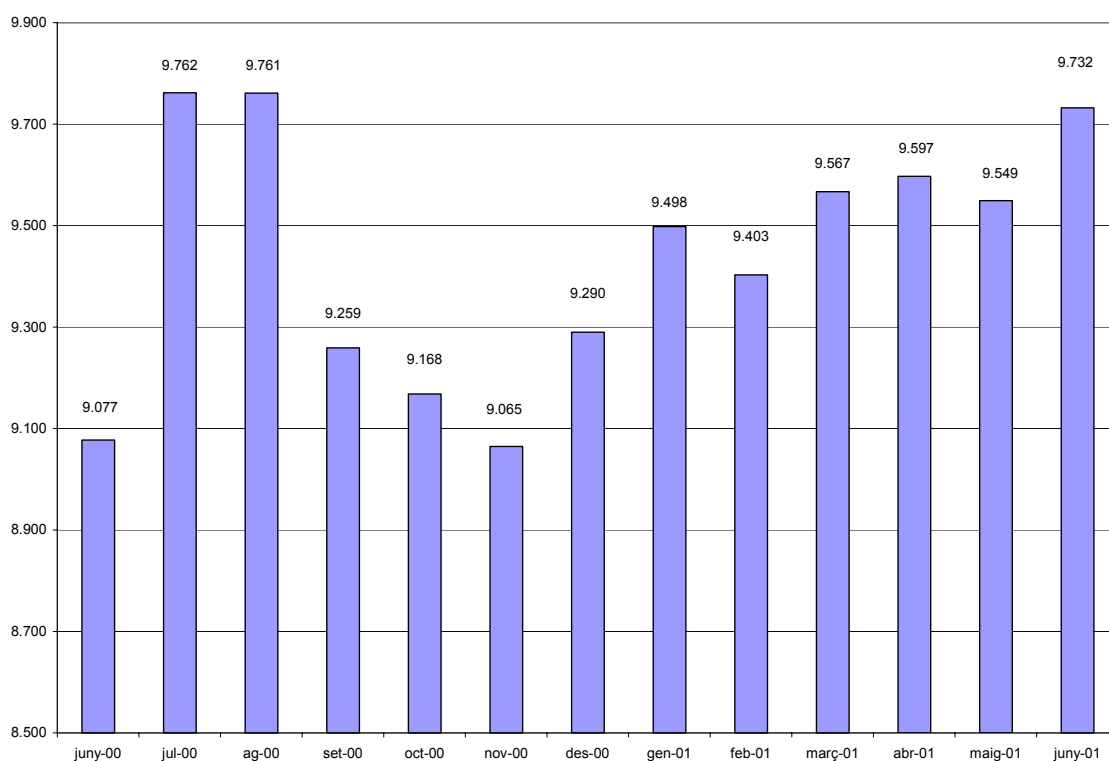
## L'atur per sectors d'activitat

Per sectors d'activitat, el sector serveis és el que agrupa el major nivell d'atur enregistrat amb 4.664 persones que representa el 47,92% del total, seguit del sector industrial amb 3.510 persones que representa el 36,07% del total.

Tots els sectors d'activitat han augmentat el nivell d'atur tant en relació al mes anterior com en relació al mes de juny de l'any 2000, destacant el sector de la construcció on l'augment del nivell d'atur en relació a l'any passat ha estat del 23,14%.

Pel que fa a les persones que busquen la primera feina, es manté la xifra en relació al mes de juny de l'any passat, mentre que en relació al mes de maig l'augment està al voltant del 5%.

**Gràfic 2.3 Atur enregistrat per poblacions a la demarcació de Terrassa  
Juny de 2001**



**Quadre 2.15 Atur enregistrat a la demarcació de Terrassa, Catalunya i Espanya, per sectors d'activitat  
Juny de 2001**

	Agricultura	Indústria	Construcció	Serveis	Sense oc. Ant.	Total
<b>Demarcació</b>	44	3.510	793	4.664	721	<b>9.732</b>
<b>Catalunya</b>	1.113	45.628	12.763	90.360	12.578	<b>162.442</b>
<b>Espanya</b>	41.304	233.931	144.335	803.754	237.262	<b>1.460.586</b>

Font: Departament de Treball de la Generalitat de Catalunya i elaboració pròpia

**Quadre 2.16 Variació mensual i anual de l'atur enregistrat, per sectors d'activitat  
Juny de 2001**

	juny-00	maig-01	juny-01	Variació mensual	Variació anual	% variació mensual	% variació anual
<b>Agricultura</b>	37	41	44	3	7	7,32%	18,92%
<b>Indústria</b>	3.457	3.485	3.510	25	53	0,72%	1,53%
<b>Construcció</b>	644	734	793	59	149	8,04%	23,14%
<b>Serveis</b>	4.217	4.600	4.664	64	447	1,39%	10,60%
<b>Sense oc. Anterior</b>	722	689	721	32	-1	4,64%	-0,14%
<b>Total</b>	<b>9.077</b>	<b>9.549</b>	<b>9.732</b>	<b>183</b>	<b>655</b>	<b>1,92%</b>	<b>7,22%</b>

Font: Departament de Treball de la Generalitat de Catalunya i elaboració pròpia

Per subsectors econòmics, són la indústria manufacturera, el sector immobiliari i el sector de comerç i reparacions els que agrupen els majors nivells d'atur amb el 35,79%, el 18,07% i el 12,54% del total, respectivament. Aquest sectors junt amb els de la construcció i hostaleria, són els que més incidència han tingut en els increments mensual i anual del nivell d'atur enregistrat.

**Quadre 2.17 Atur enregistrat per sectors d'activitat  
Juny de 2001**

	juny-00	maig-01	juny-01	Variació mensual	Variació anual	% variació mensual	% variació anual
Agric. i ram.	36	40	43	3	7	7,50%	19,44%
Pesca	1	1	1	0	0		
Ind. extractives	8	10	10	0	2	0,00%	25,00%
Ind. Manufact.	3.427	3.457	3.483	26	56	0,75%	1,63%
Electr., gas i aigua	22	18	17	-1	-5	-5,56%	-22,73%
Construcció	644	734	793	59	149	8,04%	23,14%
Comerç, rep.	1.087	1.215	1.220	5	133	0,41%	12,24%
Hoteleria	356	320	369	49	13	15,31%	3,65%
Transport i com.	177	187	197	10	20	5,35%	11,30%
Mediació financera	66	73	69	-4	3	-5,48%	4,55%
Immobiliàries	1.526	1.769	1.759	-10	233	-0,57%	15,27%
Administració	185	180	171	-9	-14	-5,00%	-7,57%
Educació	199	163	186	23	-13	14,11%	-6,53%
Act. Sanitàries	220	253	249	-4	29	-1,58%	13,18%
Altres act. Socials	355	408	411	3	56	0,74%	15,77%
Personal domèstic	42	31	33	2	-9	6,45%	-21,43%
Org. Extraterritorials	4	1	0	-1	-4	-100,00%	-100,00%
Sens ocup. anterior	722	689	721	32	-1	4,64%	-0,14%
<b>TOTAL</b>	<b>9.077</b>	<b>9.549</b>	<b>9.732</b>	<b>183</b>	<b>655</b>	<b>1,92%</b>	<b>7,22%</b>

Font: Departament de Treball de la Generalitat de Catalunya i elaboració pròpia

**Quadre 2.18 Atur enregistrat a les poblacions de la demarcació de Terrassa, per sectors d'activitat  
Juny de 2001**

Població	Agricultura	Indústria	Construcció	Serveis	Sense oc. Ant.	Total
Castellbisbal	0	63	12	105	6	186
Gallifa	0	0	0	0	0	0
Matadepera	1	15	5	48	17	86
Olesa de Montserrat	3	216	40	248	21	528
Rellinars	0	1	0	3	0	4
Rubí	6	680	163	876	81	1.806
St Cugat del Vallés	9	337	71	780	108	1.305
St Llorenç Savall	0	19	4	12	2	37
Terrassa	24	2.085	475	2.495	448	5.527
Ullastrell	1	9	1	10	6	27
Vacarisses	0	20	8	35	9	72
Viladecavalls	0	65	14	52	23	154
<b>Total</b>	<b>44</b>	<b>3.510</b>	<b>793</b>	<b>4.664</b>	<b>721</b>	<b>9.732</b>

Font: Departament de Treball de la Generalitat de Catalunya i elaboració pròpia

## L'atur per sexe i edat

En finalitzar el mes de juny el 65,19% de persones aturades correspon a persones del sexe femení amb 6.344 persones, mentre que el 34,81% correspon a persones del sexe masculí, amb 3.388. Les persones entre 30 i 34 anys són les que agrupen el major nivell d'atur per edats amb 1.403, que representen el 14,42% del total. D'aquestes, 405 són homes i 998 són dones.

**Quadre 2.19 Atur enregistrat per sexe i edat  
Juny de 2001**

TOTAL	Homes	%	%Homes	Dones	%	%Dones	Total	%
MENYS 20 ANYS	74	0,76%	2,18%	92	0,95%	1,45%	166	1,71%
20-24 ANYS	311	3,20%	9,18%	496	5,10%	7,82%	807	8,29%
25-29 ANYS	417	4,28%	12,31%	939	9,65%	14,80%	1.356	13,93%
30-34 ANYS	405	4,16%	11,95%	998	10,25%	15,73%	1.403	14,42%
35-39 ANYS	350	3,60%	10,33%	837	8,60%	13,19%	1.187	12,20%
40-44 ANYS	332	3,41%	9,80%	705	7,24%	11,11%	1.037	10,66%
45-49 ANYS	289	2,97%	8,53%	606	6,23%	9,55%	895	9,20%
50-54 ANYS	360	3,70%	10,63%	751	7,72%	11,84%	1.111	11,42%
55-59 ANYS	491	5,05%	14,49%	733	7,53%	11,55%	1.224	12,58%
MÉS 59 ANYS	359	3,69%	10,60%	187	1,92%	2,95%	546	5,61%
<b>TOTAL</b>	<b>3.388</b>	<b>34,81%</b>	<b>100,00%</b>	<b>6.344</b>	<b>65,19%</b>	<b>100,00%</b>	<b>9.732</b>	<b>100,00%</b>

Font: Departament de Treball de la Generalitat de Catalunya i elaboració pròpia

Per sexes, l'atur femení segueix sent el col·lectiu amb l'evolució més desfavorable a més de ser-ho també el que més persones agrupa. La variació en relació al mes de maig en el homes ha estat de 58 persones aturades més, mentre que entre les dones han estat 125. En relació al mes de juny de l'any passat, l'atur masculí ha augmentat en 242 persones mentre que el femení ho ha fet el 413.

**Quadre 2.20 Variació mensual i anual de l'atur enregistrat, homes, per intervals d'edat  
Juny del 2001**

TOTAL HOMES	juny-00	maig-01	juny-01	Variació mensual	Variació anual	% variació mensual	% variació anual
MENYS 20 ANYS	54	61	74	13	20	21,31%	37,04%
20-24 ANYS	244	296	311	15	67	5,07%	27,46%
25-29 ANYS	347	440	417	-23	70	-5,23%	20,17%
30-34 ANYS	326	385	405	20	79	5,19%	24,23%
35-39 ANYS	344	347	350	3	6	0,86%	1,74%
40-44 ANYS	301	325	332	7	31	2,15%	10,30%
45-49 ANYS	293	287	289	2	-4	0,70%	-1,37%
50-54 ANYS	387	353	360	7	-27	1,98%	-6,98%
55-59 ANYS	529	486	491	5	-38	1,03%	-7,18%
MÉS 59 ANYS	321	350	359	9	38	2,57%	11,84%
<b>TOTAL</b>	<b>3.146</b>	<b>3.330</b>	<b>3.388</b>	<b>58</b>	<b>242</b>	<b>1,74%</b>	<b>7,69%</b>

Font: Departament de Treball de la Generalitat de Catalunya i elaboració pròpia

**Quadre 2.21 Variació mensual i anual de l'atur enregistrat, dones, per intervals d'edat  
Juny del 2001**

TOTAL DONES	juny-00	maig-01	juny-01	Variació mensual	Variació anual	% variació mensual	% variació anual
MENYS 20 ANYS	72	86	92	6	20	6,98%	27,78%
20-24 ANYS	376	511	496	-15	120	-2,94%	31,91%
25-29 ANYS	818	923	939	16	121	1,73%	14,79%
30-34 ANYS	927	1.000	998	-2	71	-0,20%	7,66%
35-39 ANYS	779	792	837	45	58	5,68%	7,45%
40-44 ANYS	675	685	705	20	30	2,92%	4,44%
45-49 ANYS	652	590	606	16	-46	2,71%	-7,06%
50-54 ANYS	795	742	751	9	-44	1,21%	-5,53%
55-59 ANYS	664	704	733	29	69	4,12%	10,39%
MÉS 59 ANYS	173	186	187	1	14	0,54%	8,09%
<b>TOTAL</b>	<b>5.931</b>	<b>6.219</b>	<b>6.344</b>	<b>125</b>	<b>413</b>	<b>2,01%</b>	<b>6,96%</b>

Font: Departament de Treball de la Generalitat de Catalunya i elaboració pròpia



**Quadre 2.22 Atur enregistrat a les poblacions de la demarcació de Terrassa, per intervals d'edat Juny de 2001**

Població	<25	25-44	45-59	>59	TOTAL		<25	25-44	45-59	>59	TOTAL	
					HOMES	DONES					HOMES	DONES
Castellbisbal	10	23	18	9	60	12	83	26	5	126		
Gallifa	0	0	0	0	0	0	0	0	0	0		
Matadepera	1	17	16	4	38	3	24	20	1	48		
Olesa de Montserrat	24	82	56	29	191	44	172	114	7	337		
Rellinars	0	0	0	0	0	0	3	1	0	4		
Rubí	81	239	219	69	608	108	658	386	46	1.198		
St Cugat del Vallés	49	232	185	56	522	68	473	227	15	783		
St Llorenç Savall	0	4	5	4	13	1	11	11	1	24		
Terrassa	211	860	610	181	1.862	339	1.961	1.255	110	3.665		
Ullastrell	0	7	3	0	10	2	9	6	0	17		
Vacarisses	2	20	7	3	32	4	24	11	1	40		
Viladecavalls	7	20	21	4	52	7	61	33	1	102		
<b>Total</b>	<b>385</b>	<b>1.504</b>	<b>1.140</b>	<b>359</b>	<b>3.388</b>	<b>588</b>	<b>3.479</b>	<b>2.090</b>	<b>187</b>	<b>6.344</b>		

Font: Departament de Treball de la Generalitat de Catalunya i elaboració pròpia

## L'atur per nivell d'estudis

Les persones amb estudis amb certificat escolar i fins a EGB són les que agrupen el major nivell d'atur en el mes de juny i les que han enregistrat la pitjor evolució, tant en relació al mes de maig passat com en relació al mes de juny de l'any 2000. Aquests col·lectius agrupen el 78,08% de l'atur del mes de juny.

**Quadre 2.23 Atur enregistrat per nivell d'estudis Juny de 2001**

	Total	%
SENSE ESTUDIS	6	0,06%
PRIMARIS	161	1,65%
CERT. ESCOLAR	5.115	52,56%
E.G.B.	2.484	25,52%
B.U.P.	873	8,97%
F.P.	663	6,81%
TIT. GRAU MIG	193	1,98%
TIT. GRAU SUPER.	237	2,44%
<b>TOTAL</b>	<b>9.732</b>	<b>100,00%</b>

Font: Departament de Treball de la Generalitat de Catalunya i elaboració pròpia

**Quadre 2.24 Variació mensual i anual de l'atur enregistrat per nivell d'estudis Juny del 2001**

	juny-00	maig-01	juny-01	Variació mensual	Variació anual	% variació mensual	% variació anual
SENSE ESTUDIS	6	6	6	0	0	0,00%	0,00%
PRIMARIS	134	156	161	5	27	3,21%	20,15%
CERT. ESCOLAR	4.849	4.982	5.115	133	266	2,67%	5,49%
E.G.B.	2.196	2.459	2.484	25	288	1,02%	13,11%
B.U.P.	787	858	873	15	86	1,75%	10,93%
F.P.	642	673	663	-10	21	-1,49%	3,27%
TIT. GRAU MIG	191	179	193	14	2	7,82%	1,05%
TIT. GRAU SUPER.	272	236	237	1	-35	0,42%	-12,87%
<b>TOTAL</b>	<b>9.077</b>	<b>9.549</b>	<b>9.732</b>	<b>183</b>	<b>655</b>	<b>1,92%</b>	<b>7,22%</b>

Font: Departament de Treball de la Generalitat de Catalunya i elaboració pròpia

### 3. L'evolució de la contractació laboral en els mesos de maig i juny de 2001

#### La contractació laboral en el mes de maig del 2001

Durant el mes de maig del 2001 s'han formalitzat a la demarcació de Terrassa 10.293 contractes laborals, 1.678 dels quals corresponen a contractes indefinits i 8.615 corresponen a contractació temporal. L'índex de temporalitat, per tant, se situa en el 16,30%, un dels índexs més alts dels últims períodes, similar a l'índex enregistrat a Catalunya i superior a l'índex enregistrat a Espanya.

El ritme de contractació es manté elevat en relació al mes d'abril passat, però si ho comparem amb el mes de maig de l'any 2000 s'observa que el ritme de contractació segueix molt dèbil, degut principalment a la davallada de la contractació temporal, tot i que la contractació fixa es manté en un bon ritme.

**Quadre 3.1 Contractació laboral a la demarcació de Terrassa, Catalunya i Espanya  
Maig de 2001**

Total contractació	maig-00	abril-01	maig-01	Variació mensual	Variació anual	% variació mensual	% variació anual
<b>Demarcació</b>	10.298	7.947	10.293	2.346	-5	29,52%	-0,05%
<b>Catalunya</b>	200.228	159.584	201.935	42.351	1.707	26,54%	0,85%
<b>Espanya</b>	1.223.112	1.011.926	1.235.272	223.346	12.160	22,07%	0,99%
<b>Contractació fixa</b>							
<b>Demarcació</b>	1.338	1.211	1.678	467	340	38,56%	25,41%
<b>Catalunya</b>	25.676	24.269	33.944	9.675	8.268	39,87%	32,20%
<b>Espanya</b>	107.256	104.009	142.992	38.983	35.736	37,48%	33,32%
<b>Contractació temporal</b>							
<b>Demarcació</b>	8.960	6.736	8.615	1.879	-345	27,89%	-3,85%
<b>Catalunya</b>	174.552	135.315	167.991	32.676	-6.561	24,15%	-3,76%
<b>Espanya</b>	1.115.856	907.917	1.092.280	184.363	-23.576	20,31%	-2,11%
<b>Índex de temporalitat</b>							
<b>Demarcació</b>	12,99%	15,24%	16,30%				
<b>Catalunya</b>	12,82%	15,21%	16,81%				
<b>Espanya</b>	8,77%	10,28%	11,58%				

Font: Departament de Treball de la Generalitat de Catalunya i elaboració pròpia

**Quadre 3.2 Contractació temporal per municipis de la demarcació  
Maig de 2001**

Població	Contractes temporals	Contractes fixes	Total contractació	Índex de temporalitat
Castellbisbal	490	108	598	18,06%
Gallifa	3	0	3	0,00%
Matadepera	12	2	14	14,29%
Olesa de Montserrat	136	50	186	26,88%
Rellinars	0	0	0	n/a
Rubí	1.720	264	1.984	13,31%
St Cugat del Vallès	1.887	426	2.313	18,42%
St Llorenç Savall	14	1	15	6,67%
Terrassa	4.246	805	5.051	15,94%
Ullastrell	1	2	3	66,67%
Vacarisses	40	7	47	14,89%
Viladecavalls	66	13	79	16,46%
<b>Total</b>	<b>8.615</b>	<b>1.678</b>	<b>10.293</b>	<b>16,30%</b>

Font: Departament de Treball de la Generalitat de Catalunya i elaboració pròpia

**Quadre 3.3 Variació mensual i anual de la contractació laboral, per municipis de la demarcació de Terrassa**

**Maig de 2001**

Població	maig-00	abril-01	maig-01	Variació mensual	Variació anual	% variació mensual	% variació anual
Castellbisbal	681	469	598	129	-83	27,51%	-12,19%
Gallifa	0	0	3	3	3	n/a	n/a
Matadepera	32	28	14	-14	-18	-50,00%	-56,25%
Olesa de Montserrat	206	210	186	-24	-20	-11,43%	-9,71%
Rellinars	0	1	0	-1	0	-100,00%	n/a
Rubí	2.197	1.806	1.984	178	-213	9,86%	-9,70%
St Cugat del Vallès	1.571	1.943	2.313	370	742	19,04%	47,23%
St Llorenç Savall	13	16	15	-1	2	-6,25%	15,38%
Terrassa	5.347	3.331	5.051	1.720	-296	51,64%	-5,54%
Ullastrell	3	4	3	-1	0	-25,00%	0,00%
Vacarisses	70	68	47	-21	-23	-30,88%	-32,86%
Viladecavalls	178	71	79	8	-99	11,27%	-55,62%
<b>Total</b>	<b>10.298</b>	<b>7.947</b>	<b>10.293</b>	<b>2.346</b>	<b>-5</b>	<b>29,52%</b>	<b>-0,05%</b>

Font: Departament de Treball de la Generalitat de Catalunya i elaboració pròpia

## La contractació laboral per sectors d'activitat

El sector serveis segueix sent el sector que agrupa el major nivell de contractació, amb 7.310 contractes que representen el 71,02% del total, amb un augment en relació al mes d'abril del 28,52% amb 1.622 contractes més i del 2,58% en relació al mes de maig del 2000 amb 184 contractes més. Aquest sector, junt amb el sector agrícola, és l'únic que registra augments del nivell de contractació en relació a l'any passat.

Els sectors de la indústria i de la construcció també contribueixen a l'augment del nombre de contractes en relació al mes d'abril amb augments al voltant del 30% cada un però seguint un ritme de desacceleració en relació al mes de maig de l'any 2000

**Quadre 3.4 Contractació laboral per sectors d'activitat i per municipis de la demarcació Maig de 2001**

Població	Agricultura	Indústria	Construcció	Serveis	Total
Castellbisbal	0	256	38	304	598
Gallifa	0	0	1	2	3
Matadepera	2	2	1	9	14
Olesa de Montserrat	1	46	25	114	186
Rellinars	0	0	0	0	0
Rubí	2	384	188	1.410	1.984
St. Cugat del Vallès	31	214	83	1.985	2.313
St. Llorenç Savall	0	6	3	6	15
Terrassa	10	758	842	3.441	5.051
Ullastrell	2	0	0	1	3
Vacarisses	0	29	1	17	47
Viladecavalls	0	54	4	21	79
<b>Total</b>	<b>48</b>	<b>1.749</b>	<b>1.186</b>	<b>7.310</b>	<b>10.293</b>

Font: Departament de Treball de la Generalitat de Catalunya i elaboració pròpia

**Quadre 3.5 Variació mensual i anual de la contractació laboral per sector d'activitat.  
Maig de 2001**

	maig-00	abril-01	maig-01	Variació mensual	Variació anual	% variació mensual	% variació anual
<b>Agricultura</b>	27	21	48	27	21	128,57%	77,78%
<b>Indústria</b>	1.911	1.347	1.749	402	-162	29,84%	-8,48%
<b>Construcció</b>	1.234	891	1.186	295	-48	33,11%	-3,89%
<b>Serveis</b>	7.126	5.688	7.310	1.622	184	28,52%	2,58%
<b>Total</b>	<b>10.298</b>	<b>7.947</b>	<b>10.293</b>	<b>2.346</b>	<b>-5</b>	<b>29,52%</b>	<b>-0,05%</b>

Font: Departament de Treball de la Generalitat de Catalunya i elaboració pròpia

## La contractació laboral per tipus de contracte

Durant el mes de maig han estat els contractes eventuais per circumstàncies de la producció i els contractes per obra o servei les modalitats més utilitzades. Pel que fa a la primera modalitat, han estat 3.712 contractes que representen el 36,06% del total, mentre que per a la segona modalitat han estat 2.109 que representen el 20,49% del total. Ha estat aquest segons tipus de contractació el que ha patit una gran davallada pel que fa al nombre de contractes en relació al mes de maig del 2000 amb 1.063 contractes enregistrats menys.

**Quadre 3.6 Contractació laboral per tipus de contracte.  
Maig de 2001**

TOTAL	maig-00	abril-01	maig-01	Variació mensual	Variació anual	% variació mensual	% variació anual
Altres	96	72	202	130	106	180,56%	110,42%
Aturats en sit. Excl. social	1	1	3	2	2	200,00%	200,00%
Contractes indefinits	517	222	329	107	-188	48,20%	-36,36%
Convertits en indefinits	218	482	742	260	524	53,94%	240,37%
Eventuals circ. Producció	3.295	3.015	3.712	697	417	23,12%	12,66%
Formació	68	56	66	10	-2	17,86%	-2,94%
Interinitat	525	510	623	113	98	22,16%	18,67%
Jubilació especial 64 anys	0	3	0	-3	0	-100,00%	n/a
Minusvàlids CET	6	1	8	7	2	700,00%	33,33%
Minusvàlids	7	15	11	-4	4	-26,67%	57,14%
Obra o servei	3.172	1.768	2.109	341	-1.063	19,29%	-33,51%
Ordinari temps indefinit	406	354	346	-8	-60	-2,26%	-14,78%
Pràctiques	81	42	50	8	-31	19,05%	-38,27%
Relleu	0	1	1	0	1	0,00%	n/a
Temp. bonif. Minusvàlids	7	3	8	5	1	166,67%	14,29%
Temps parcial indefinit	187	137	240	103	53	75,18%	28,34%
Temps parcial temporal	1.712	1.265	1.843	578	131	45,69%	7,65%
<b>TOTAL</b>	<b>10.298</b>	<b>7.947</b>	<b>10.293</b>	<b>2.346</b>	<b>-5</b>	<b>29,52%</b>	<b>-0,05%</b>

Font: Departament de Treball de la Generalitat de Catalunya i elaboració pròpia

Per sexes, la contractació masculina ha representat el 53,54% del total de contractes formalitzats amb 5.511 contractes. En relació al mes d'abril s'han formalitzat 1.254 contractes mes, el que representa un augment del 29,46%, mentre que la variació interanual ha estat negativa amb un descens del 1,87%.

Pel que fa a la contractació femenina, han estat 4.782 contractes els formalitzats durant el mes de maig, que representen el 46,46% del total. En aquest cas, el ritme de creixement en relació al mes d'abril ha estat del 29,59%, mentre que en relació al mes de maig del 2000 la variació ha estat positiva, del 2,14%.

**Quadre 3.7. Contractació laboral per tipus de contracte, homes  
Maig de 2001**

TOTAL HOMES	maig-00	abril-01	maig-01	Variació mensual	Variació anual	% variació mensual	% variació anual
Altres	46	49	114	65	68	132,65%	147,83%
Aturats en sit. Excl. social	1	1	2	1	1	100,00%	100,00%
Contractes indefinits	316	92	147	55	-169	59,78%	-53,48%
Convertits en indefinits	112	298	441	143	329	47,99%	293,75%
Eventuals circ. Producció	1.975	1.740	2.260	520	285	29,89%	14,43%
Formació	47	31	43	12	-4	38,71%	-8,51%
Interinitat	114	153	177	24	63	15,69%	55,26%
Jubilació especial 64 anys	0	1	0	-1	0	-100,00%	n/a
Minusvàlids CET	3	1	8	7	5	700,00%	166,67%
Minusvàlids	7	11	8	-3	1	-27,27%	14,29%
Obra o servei	1.996	1.187	1.388	201	-608	16,93%	-30,46%
Ordinari temps indefinit	267	255	248	-7	-19	-2,75%	-7,12%
Pràctiques	39	20	26	6	-13	30,00%	-33,33%
Relleu	0	1	0	-1	0	-100,00%	n/a
Temp bonif. Minusvàlids	5	1	5	4	0	400,00%	0,00%
Temps parcial indefinit	63	43	64	21	1	48,84%	1,59%
Temps parcial temporal	625	373	580	207	-45	55,50%	-7,20%
<b>TOTAL</b>	<b>5.616</b>	<b>4.257</b>	<b>5.511</b>	<b>1.254</b>	<b>-105</b>	<b>29,46%</b>	<b>-1,87%</b>

Font: Departament de Treball de la Generalitat de Catalunya i elaboració pròpia

**Quadre 3.8. Contractació laboral per tipus de contracte, dones  
Maig de 2001**

TOTAL DONES	maig-00	abril-01	maig-01	Variació mensual	Variació anual	% variació mensual	% variació anual
Altres	50	23	88	65	38	282,61%	76,00%
Aturats en sit. Excl. social	0	0	1	1	1	n/a	n/a
Contractes indefinits	201	130	182	52	-19	40,00%	-9,45%
Convertits en indefinits	106	184	301	117	195	63,59%	183,96%
Eventuals circ. Producció	1.320	1.275	1.452	177	132	13,88%	10,00%
Formació	21	25	23	-2	2	-8,00%	9,52%
Interinitat	411	357	446	89	35	24,93%	8,52%
Jubilació especial 64 anys	0	2	0	-2	0	-100,00%	n/a
Minusvàlids CET	3	0	0	0	-3	n/a	-100,00%
Minusvàlids	0	4	3	-1	3	-25,00%	n/a
Obra o servei	1.176	581	721	140	-455	24,10%	-38,69%
Ordinari temps indefinit	139	99	98	-1	-41	-1,01%	-29,50%
Pràctiques	42	22	24	2	-18	9,09%	-42,86%
Relleu	0	0	1	1	1	n/a	n/a
Temp bonif. Minusvàlids	2	2	3	1	1	50,00%	50,00%
Temps parcial indefinit	124	94	176	82	52	87,23%	41,94%
Temps parcial temporal	1.087	892	1.263	371	176	41,59%	16,19%
<b>TOTAL</b>	<b>4.682</b>	<b>3.690</b>	<b>4.782</b>	<b>1.092</b>	<b>100</b>	<b>29,59%</b>	<b>2,14%</b>

Font: Departament de Treball de la Generalitat de Catalunya i elaboració pròpia

## La contractació laboral per edats

El 28,77% del total de contractes enregistrats en el mes de maig han estat entre persones entre 19 i 24 anys, amb un augment del 23,79% en relació al mes d'abril passat, però mostrant un ritme de descens en relació al mes de maig de l'any 2000 del 3,86%.

El segon grup de persones que agrupen el major nivell de contractació han estat les persones entre 30 i 44 anys amb 2.873, mostrant ritmes de creixement positiu tant en relació al mes passat com en relació al mes de maig de l'any 2000.

**Quadre 3.9 Contractació laboral per intervals d'edat  
Maig de 2001**

	maig-00	abril-01	maig-01	Variació mensual	Variació anual	% variació mensual	% variació anual
Fins a 19	1.549	990	1.241	251	-308	25,35%	-19,88%
Majors de 19 i fins a 24	3.080	2.392	2.961	569	-119	23,79%	-3,86%
De 25 i fins a 29	2.088	1.732	2.183	451	95	26,04%	4,55%
De 30 i fins a 44	2.703	2.106	2.873	767	170	36,42%	6,29%
A partir de 45	878	727	1.035	308	157	42,37%	17,88%
<b>TOTAL</b>	<b>10.298</b>	<b>7.947</b>	<b>10.293</b>	<b>2.346</b>	<b>-5</b>	<b>29,52%</b>	<b>-0,05%</b>

Font: Departament de Treball de la Generalitat de Catalunya i elaboració pròpia

## La contractació laboral per durada del contracte

Durant el mes de maig han estat els contractes entre 1 i 3 mesos els més utilitzats per a la contractació de personal, amb 1.950 contractes que han representat el 18,94% del total. El 51,28% del total dels contractes formalitzats han estat de una durada fins a 6 mesos.

Destaca el ritme de contractació dels contractes indefinits, tant en relació al mes d'abril passat com en relació al mes de maig de l'any 2000. Durant aquest mes han estat signats 1.678 contractes laborals fixos, el que representa el 16,30%, equivalent a l'índex de temporalitat.

**Quadre 3.10 Variació mensual i anual de la contractació laboral per durada del contracte  
Maig de 2001**

	Maig-00	abril-01	maig-01	Variació mensual	Variació anual	% variació mensual	% variació anual
Fins a 1 mes	1.289	1.338	1.569	231	280	17,26%	21,72%
Més d' 1 mes i fins a 3 mesos	1.874	1.418	1.950	532	76	37,52%	4,06%
Més de 3 i fins a 6 mesos	1.556	1.400	1.760	360	204	25,71%	13,11%
Més de 6 i fins a 12 mesos	215	203	300	97	85	47,78%	39,53%
Més de 12 i fins a 18 mesos	37	9	4	-5	-33	-55,56%	-89,19%
Més de 18 i fins a 24 mesos	2	3	3	0	1	0,00%	50,00%
Més de 24 mesos	1	2	4	2	3	100,00%	300,00%
Indeterminat	3.986	2.363	3.025	662	-961	28,02%	-24,11%
Indefinit	1.338	1.211	1.678	467	340	38,56%	25,41%
<b>Total</b>	<b>10.298</b>	<b>7.947</b>	<b>10.293</b>	<b>2.346</b>	<b>-5</b>	<b>29,52%</b>	<b>-0,05%</b>

Font: Departament de Treball de la Generalitat de Catalunya i elaboració pròpia

## La contractació laboral en el mes de juny de 2001

Durant el mes de juny el nombre de contractes laborals formalitzats han estat de 11.618, xifra que representa una evolució molt positiva tant en relació al mes de maig com en relació al mes de juny de l'any 2000. El ritme de contractació mensual ha estat al voltant del 13%, tot i la davallada de la contractació fixa que ha estat compensada per el bon comportament de la contractació temporal. La contractació de la demarcació ha representat gairebé el 6% del total de contractes formalitzats a Catalunya i al voltant de l'1% dels contractes formalitzats a Espanya.

**Quadre 3.11 contractació laboral a la demarcació de Terrassa, Catalunya i Espanya  
Juny de 2001**

Total contractació	juny-00	maig-01	juny-01	Variació mensual	Variació anual	% variació mensual	% variació anual
<b>Demarcació</b>	9.990	10.293	11.618	1.325	1.628	12,87%	16,30%
<b>Catalunya</b>	204.787	201.935	193.879	-8.056	-10.908	-3,99%	-5,33%
<b>Espanya</b>	1.198.715	1.235.272	1.188.985	-46.287	-9.730	-3,75%	-0,81%
<b>Contractació fixa</b>							
<b>Demarcació</b>	1.229	1.678	1.577	-101	348	-6,02%	28,32%
<b>Catalunya</b>	23.675	33.944	26.529	-7.415	2.854	-21,84%	12,05%
<b>Espanya</b>	96.946	142.992	112.653	-30.339	15.707	-21,22%	16,20%
<b>Contractació temporal</b>							
<b>Demarcació</b>	8.761	8.615	10.041	1.426	1.280	16,55%	14,61%
<b>Catalunya</b>	181.112	167.991	167.350	-641	-13.762	-0,38%	-7,60%
<b>Espanya</b>	1.101.769	1.092.280	1.076.332	-15.948	-25.437	-1,46%	-2,31%
<b>Index de temporalitat</b>							
<b>Demarcació</b>	12,30%	16,30%	13,57%				
<b>Catalunya</b>	11,56%	16,81%	13,68%				
<b>Espanya</b>	8,09%	11,58%	9,47%				

Font: Departament de Treball de la Generalitat de Catalunya i elaboració pròpia

**Quadre 3.12 Contractació laboral per municipis de la demarcació  
Juny de 2001**

Població	Contractes temporals	Contractes fixes	Total contractació	Index de temporalitat
Castellbisbal	393	70	463	15,12%
Gallifa	0	0	0	n/a
Matadepera	27	9	36	25,00%
Olesa de Montserrat	132	31	163	19,02%
Rellinars	0	0	0	n/a
Rubí	1.586	232	1.818	12,76%
St Cugat del Vallès	1.954	310	2.264	13,69%
St Llorenç Savall	18	1	19	5,26%
Terrassa	5.668	841	6.509	12,92%
Ullastrell	0	16	16	100,00%
Vacarisses	19	47	66	71,21%
Viladecavalls	244	20	264	7,58%
<b>Total</b>	<b>10.041</b>	<b>1.577</b>	<b>11.618</b>	<b>13,57%</b>

Font: Departament de Treball de la Generalitat de Catalunya i elaboració pròpia

**Quadre 3.13 Variació mensual i anual de la contractació laboral, per municipis de la demarcació de Terrassa  
Juny del 2001**

Població	juny-00	maig-01	juny-01	Variació mensual	Variació anual	% variació mensual	% variació anual
Castellbisbal	591	598	463	-135	-128	-22,58%	-21,66%
Gallifa	1	3	0	-3	-1	-100,00%	-100,00%
Matadepera	27	14	36	22	9	157,14%	33,33%
Olesa de Montserrat	199	186	163	-23	-36	-12,37%	-18,09%
Rellinars	0	0	0	0	0	n/a	n/a
Rubí	2.187	1.984	1.818	-166	-369	-8,37%	-16,87%
St Cugat del Vallès	1.481	2.313	2.264	-49	783	-2,12%	52,87%
St Llorenç Savall	24	15	19	4	-5	26,67%	-20,83%
Terrassa	5.241	5.051	6.509	1.458	1.268	28,87%	24,19%
Ullastrell	8	3	16	13	8	433,33%	100,00%
Vacarisses	39	47	66	19	27	40,43%	69,23%
Viladecavalls	192	79	264	185	72	234,18%	37,50%
<b>Total</b>	<b>9.990</b>	<b>10.293</b>	<b>11.618</b>	<b>1.325</b>	<b>1.628</b>	<b>12,87%</b>	<b>16,30%</b>

Font: Departament de Treball de la Generalitat de Catalunya i elaboració pròpia

## La contractació laboral per sectors d'activitat

El sector serveis ha agrupat el 72,81% del total de contractes formalitzats durant el mes de juny, junt amb un fort ritme d'augment tant en relació amb el mes de maig passat com en relació al mes de juny de l'any 2000. Tot i tractar-se de l'inici de l'època estival, on la majoria de les empreses inicien els torns de vacances i molts contractes finalitzen per aquestes dates, el ritme de contractació ha estat força positiu en tots els sectors d'activitat de la demarcació.

**Quadre 3.14 contractació Laboral per sectors d'activitat i per municipis de la demarcació Juny de 2001**

Població	Agricultura	Indústria	Construcció	Serveis	Total
Castellbisbal	5	178	38	242	463
Gallifa	0	0	0	0	0
Matadepera	3	3	10	20	36
Olesa de Montserrat	0	40	30	93	163
Rellinars	0	0	0	0	0
Rubi	3	346	189	1.280	1.818
St Cugat del Vallés	25	171	86	1.982	2.264
St Llorenç Savall	0	2	2	15	19
Terrassa	8	818	931	4.752	6.509
Ullastrell	1	12	0	3	16
Vacarisses	0	33	0	33	66
Viladecavalls	2	216	7	39	264
<b>Total</b>	<b>47</b>	<b>1.819</b>	<b>1.293</b>	<b>8.459</b>	<b>11.618</b>

Font: Departament de Treball de la Generalitat de Catalunya i elaboració pròpia

**Quadre 3.15 Variació mensual i anual de la contractació laboral per sectors d'activitat Juny de 2001**

	juny-00	maig-01	juny-01	Variació mensual	Variació anual	% variació mensual	% variació anual
Agricultura	19	48	47	-1	28	-2,08%	147,37%
Indústria	1.903	1.749	1.819	70	-84	4,00%	-4,41%
Construcció	1.090	1.186	1.293	107	203	9,02%	18,62%
Serveis	6.978	7.310	8.459	1.149	1.481	15,72%	21,22%
<b>Total</b>	<b>9.990</b>	<b>10.293</b>	<b>11.618</b>	<b>1.325</b>	<b>1.628</b>	<b>12,87%</b>	<b>16,30%</b>

Font: Departament de Treball de la Generalitat de Catalunya i elaboració pròpia

## La contractació laboral per tipus de contracte

Els tipus de contracte més utilitzats han estat el contracte eventual per circumstàncies de la producció i el contracte per obra o servei. Del primer tipus de contracte, s'han formalitzat 4.214 que representa un 36,27% del total. Del segon tipus de contracte esmentat s'han formalitzat 2.572 que representa el 22,14% del total.

Per sexes, el 53,13% dels contractes han estat entre persones del sexe masculí, mentre que el 46,87% han estat formalitzats entre persones del sexe femení. Aquest percentatges són similars als assolits en períodes anteriors. Pel que fa l'evolució de la xifra de contractes, ha estat molt més positiva entre les dones, tant en termes absoluts com en termes relatius i tant pel que fa a la variació mensual com la variació interanual.



**Quadre 3.16 Contractació laboral per tipus de contracte  
Juny de 2001**

<b>TOTAL</b>	<b>juny-00</b>	<b>maig-01</b>	<b>juny-01</b>	<b>Variació mensual</b>	<b>Variació anual</b>	<b>% variació mensual</b>	<b>% variació anual</b>
Altres	75	202	119	-83	44	-41,09%	58,67%
Aturats en sit. Excl. social	3	3	0	-3	-3	-100,00%	-100,00%
Contractes indefinits	475	329	0	-329	-475	-100,00%	-100,00%
Convertits en indefinits	186	742	707	-35	521	-4,72%	280,11%
Eventuals cir. Producció	3.436	3.712	4.214	502	778	13,52%	22,64%
Foment contract. Indefinida			279	279	279	n/a	n/a
Formació	78	66	87	21	9	31,82%	11,54%
Indefinits minusvàlids			13	13	13	n/a	n/a
Interinitat	688	623	816	193	128	30,98%	18,60%
Jubilació especial 64 anys	0	0	0	0	0	n/a	n/a
Minusvàlids CET	6	8	2	-6	-4	-75,00%	-66,67%
Minusvàlids	9	11	0	-11	-9	-100,00%	-100,00%
Obra o servei	2.798	2.109	2.572	463	-226	21,95%	-8,08%
Ordinari temps indefinit	383	346	393	47	10	13,58%	2,61%
Pràctiques	83	50	47	-3	-36	-6,00%	-43,37%
Relleu	0	1	0	-1	0	-100,00%	n/a
Temporals bonif. Minusvàlids	2	8	5	-3	3	-37,50%	150,00%
Temps parcial indefinit	175	240	185	-55	10	-22,92%	5,71%
Temps parcial temporal	1.593	1.843	2.179	336	586	18,23%	36,79%
<b>TOTAL</b>	<b>9.990</b>	<b>10.293</b>	<b>11.618</b>	<b>1.325</b>	<b>1.628</b>	<b>12,87%</b>	<b>16,30%</b>

Font: Departament de Treball de la Generalitat de Catalunya i elaboració pròpia

**Quadre 3.17 Contractació laboral per tipus de contracte, homes  
Juny de 2001**

<b>TOTAL HOMES</b>	<b>juny-00</b>	<b>maig-01</b>	<b>juny-01</b>	<b>Variació mensual</b>	<b>Variació anual</b>	<b>% variació mensual</b>	<b>% variació anual</b>
Altres	41	114	66	-48	25	-42,11%	60,98%
Aturats en sit. Excl. Social	3	2	0	-2	-3	-100,00%	-100,00%
Contractes indefinits	281	147	0	-147	-281	-100,00%	-100,00%
Convertits en indefinits	103	441	388	-53	285	-12,02%	276,70%
Eventuals cir. Producció	2.086	2.260	2.483	223	397	9,87%	19,03%
Foment contract. Indefinida	0	0	93	93	93	n/a	n/a
Formació	56	43	54	11	-2	25,58%	-3,57%
Indefinits minusvàlids	0	0	10	10	10	n/a	n/a
Interinitat	151	177	211	34	60	19,21%	39,74%
Jubilació especial 64 anys	0	0	0	0	0	n/a	n/a
Minusvàlids CET	4	8	0	-8	-4	-100,00%	-100,00%
Minusvàlids	8	8	0	-8	-8	-100,00%	-100,00%
Obra o servei	1.825	1.388	1.796	408	-29	29,39%	-1,59%
Ordinari temps indefinit	266	248	301	53	35	21,37%	13,16%
Pràctiques	36	26	16	-10	-20	-38,46%	-55,56%
Relleu	0	0	0	0	0	n/a	n/a
Temporals bonif. Minusvàlids	2	5	4	-1	2	-20,00%	100,00%
Temps parcial indefinit	59	64	64	0	5	0,00%	8,47%
Temps parcial temporal	615	580	687	107	72	18,45%	11,71%
<b>TOTAL</b>	<b>5.536</b>	<b>5.511</b>	<b>6.173</b>	<b>662</b>	<b>637</b>	<b>12,01%</b>	<b>11,51%</b>

Font: Departament de Treball de la Generalitat de Catalunya i elaboració pròpia

**Quadre 3.18 Contractació laboral per tipus de contracte, dones  
Juny de 2001**

TOTAL DONES	juny-00	maig-01	juny-01	Variació mensual	Variació anual	% variació mensual	% variació anual
Altres	34	88	53	-35	19	-39,77%	55,88%
Aturats en sit. Excl. Social	0	1	0	-1	0	-100,00%	n/a
Contractes indefinits	194	182	0	-182	-194	-100,00%	-100,00%
Convertits en indefinits	83	301	319	18	236	5,98%	284,34%
Eventuals cir. Producció	1.350	1.452	1.731	279	381	19,21%	28,22%
Foment contract. Indefinida	0	0	186	186	186	n/a	n/a
Formació	22	23	33	10	11	43,48%	50,00%
Indefinits minusvàlids	0	0	3	3	3	n/a	n/a
Interinitat	537	446	605	159	68	35,65%	12,66%
Jubilació especial 64 anys	0	0	0	0	0	n/a	n/a
Minusvàlids CET	2	0	2	2	0	n/a	0,00%
Minusvàlids	1	3	0	-3	-1	-100,00%	-100,00%
Obra o servei	973	721	776	55	-197	7,63%	-20,25%
Ordinari temps indefinit	117	98	92	-6	-25	-6,12%	-21,37%
Pràctiques	47	24	31	7	-16	29,17%	-34,04%
Relleu	0	1	0	-1	0	-100,00%	n/a
Temporals bonif. Minusvàlids	0	3	1	-2	1	-66,67%	n/a
Temps parcial indefinit	116	176	121	-55	5	-31,25%	4,31%
Temps parcial temporal	978	1.263	1.492	229	514	18,13%	52,56%
<b>TOTAL</b>	<b>4.454</b>	<b>4.782</b>	<b>5.445</b>	<b>663</b>	<b>991</b>	<b>13,86%</b>	<b>22,25%</b>

Font: Departament de Treball de la Generalitat de Catalunya i elaboració pròpia

## La contractació laboral per edats

La contractació laboral per edats ha tingut un comportament força positiu per a tots els grups d'edat, centrat principalment en les persones entre 19 i 24 anys i les persones entre 30 i 44 anys, els quals agrupen el 55,31% del total de contractació del mes de juny.

**Quadre 3.19 Contractació laboral per intervals d'edat  
Juny de 2001**

	juny-00	maig-01	juny-01	Variació mensual	Variació anual	% variació mensual	% variació anual
Fins a 19	1.756	1.241	1.735	494	-21	39,81%	-1,20%
Majors de 19 i fins a 24	3.005	2.961	3.348	387	343	13,07%	11,41%
De 25 i fins a 29	1.925	2.183	2.415	232	490	10,63%	25,45%
De 30 i fins a 44	2.454	2.873	3.078	205	624	7,14%	25,43%
A partir de 45	850	1.035	1.042	7	192	0,68%	22,59%
<b>TOTAL</b>	<b>9.990</b>	<b>10.293</b>	<b>11.618</b>	<b>1.325</b>	<b>1.628</b>	<b>12,87%</b>	<b>16,30%</b>

Font: Departament de Treball de la Generalitat de Catalunya i elaboració pròpia

## La contractació laboral per durada del contracte

Els contractes entre 1 i 3 mesos de durada junt amb els contractes fins a 1 mes representen el 36,052% del total dels contractes formalitzats durant el mes de juny, amb un increment en relació al mes de maig passat del 18,10% i del 20,20% respectivament, degut principalment a que es tracten de contractes per cobrir substitucions durant el període de vacances.

Pel que fa a la contractació fixa, han estat 1.577 contractes fixes formalitzats, que representen el 13,57% del total, equivalent a l'índex de temporalitat, el qual ha disminuït en relació al mes de maig passat, però es manté superior a l'índex enregistrat durant el mes de juny de l'any 2000. (Veure quadre 3.11)

**Quadre 3.20 Contractació laboral per durada del contracte  
Juny del 2001**

	juny-00	maig-01	juny-01	Variació mensual	Variació anual	% variació mensual	% variació anual
Fins a 1 mes	1.229	1.569	1.886	317	657	20,20%	53,46%
Més d' 1 mes i fins a 3 mesos	2.128	1.950	2.303	353	175	18,10%	8,22%
Més de 3 i fins a 6 mesos	1.716	1.760	1.810	50	94	2,84%	5,48%
Més de 6 i fins a 12 mesos	225	300	424	124	199	41,33%	88,44%
Més de 12 i fins a 18 mesos	19	4	7	3	-12	75,00%	-63,16%
Més de 18 i fins a 24 mesos	2	3	3	0	1	0,00%	50,00%
Més de 24 mesos	1	4	4	0	3	0,00%	300,00%
Indeterminat	3.441	3.025	3.604	579	163	19,14%	4,74%
Indefinit	1.229	1.678	1.577	-101	348	-6,02%	28,32%
<b>Total</b>	<b>9.990</b>	<b>10.293</b>	<b>11.618</b>	<b>1.325</b>	<b>1.628</b>	<b>12,87%</b>	<b>16,30%</b>

Font: Departament de Treball de la Generalitat de Catalunya i elaboració pròpia