
**Conjuntura Econòmica
de la demarcació de Terrassa
Agost 2001
Núm. 37**

1.- Conjuntura del comerç al detall. Maig i juny de 2001	3
2.- Conjuntura industrial per als mesos de maig i juny de 2001	8
3.- L'evolució de l'atur a la demarcació de Terrassa durant els mesos de juliol i agost de 2001	15
4.- La contractació laboral en els mesos de juliol i agost de 2001	25



La Cambra

Cambra Oficial de Comerç i
Indústria de Terrassa

La informació que conté aquest butlletí, a excepció de l'apartat d'estadístiques, fa referència a l'àmbit geogràfic de la demarcació de la Cambra Oficial de Comerç i Indústria de Terrassa el qual correspon als municipis de Castellbisbal, Gallifa, Matadepera, Olesa de Montserrat, Rellinars, Rubí, Sant Cugat del Vallés, Sant Llorenç Savall, Terrassa, Ullastrell, Vacarisses i Viladecavalls.

Nota metodologia:

Els resultats de conjuntura industrial i comercial són fruits de les enquestes de conjuntura industrial i del comerç al detall que les Cambres de Comerç de Catalunya elaboren cada dos mesos, treballats, però, en l'àmbit de la demarcació de la Cambra de Comerç de Terrassa.

Aquests resultats han estat obtinguts a partir d'una mostra d'empreses escollida entre el sector industrial i un altra entre el sector del comerç al detall, que han donat resposta a un qüestionari de caràcter bàsicament qualitatiu.

Es pot realitzar una validació d'ambdues mostres mitjançant eines estadístiques que permetin establir una fiabilitat de l'estudi i un marge de confiança per a un mostreig de proporcions i univers finit.

Marge d'error per a la mostra d'empreses del sector industrial és de +/-4% si considerem el nombre d'empreses i de +/-1,4% si considerem el nombre de treballadors, amb una seguretat del 95,5% de probabilitat, suposant que $p=q=50\%$.

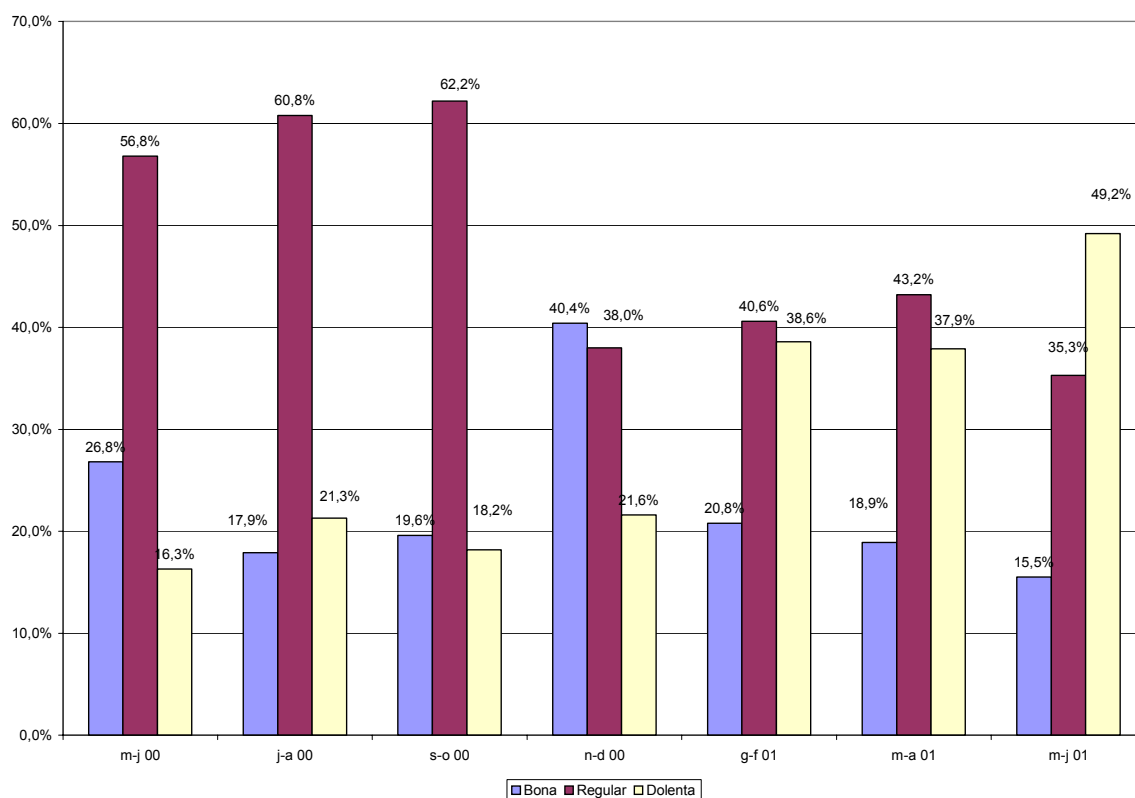
Marge d'error per a la mostra d'empreses del sector del comerç al detall és de +/-12%, amb una seguretat del 95,5% de probabilitat, suposant que $p=q=50\%$.

1. Conjuntura del comerç al detall per als mesos de maig i juny de 2001

Dades per als mesos de maig i juny de 2001

Durant els mesos de maig i juny de 2001 els resultats de l'enquesta de conjuntura mantenen el to pessimista dels quatre primers mesos de l'any. Durant el període analitzat augmenten el nombre d'empreses que manifesten opinions negatives sobre la marxa dels negocis en gairebé tots els sectors excepte per a les grans superfícies i per al sector de farmàcia i drogueria.

Gràfic 1.1 Marxa dels negocis durant el bimestre actual

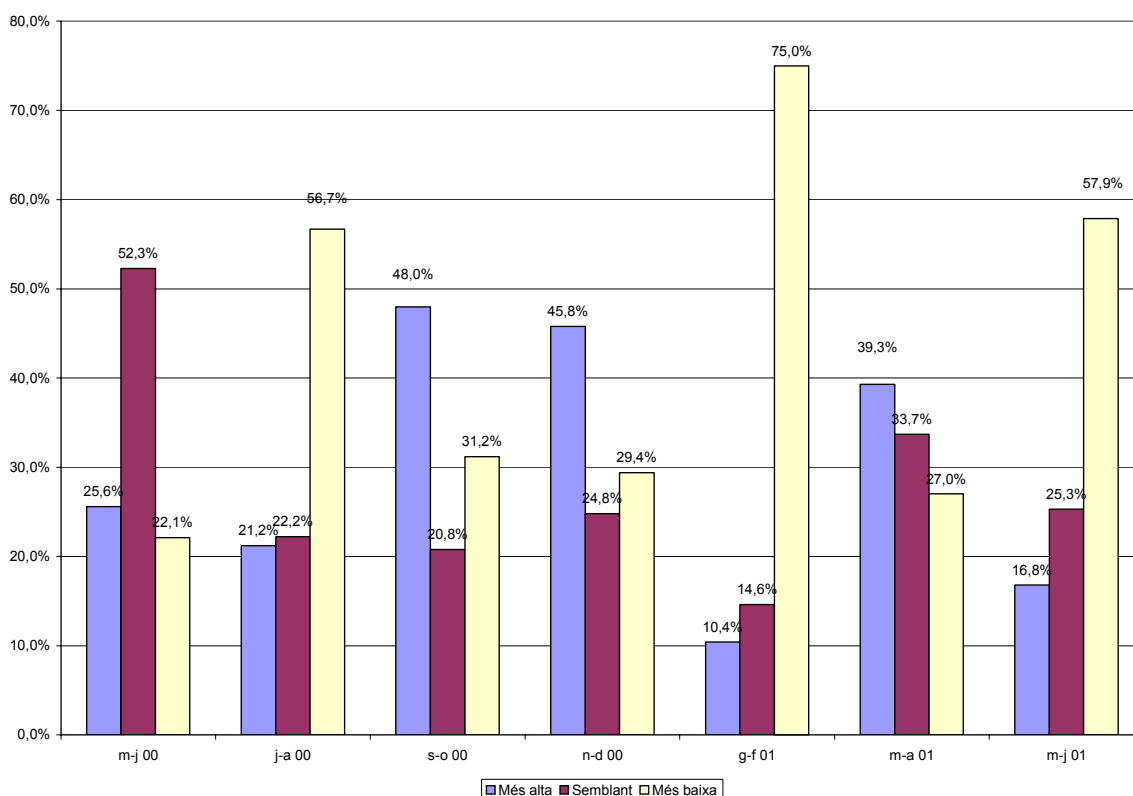


Malgrat les opinions negatives en relació a la marxa dels negocis, els estocs en el magatzem al finalitzar el període analitzat han estat principalment baixos, sobretot en els sectors d'alimentació i de grans superfícies, de forma que s'ha absorbit l'excés de mercaderies enregistrat durant el bimestre anterior

Dades per als mesos de maig i juny en relació als mesos de març i abril

En relació als dos mesos anteriors les xifres de vendes han estat més baixes, dada que està en consonància amb els resultats en relació a la marxa dels negocis. El descens de vendes s'ha donat en tots els sectors comercials llevat de les grans superfícies, on les vendes han tingut una tendència a augmentar.

Gràfic 1.2 Xifra de vendes comparada amb el bimestre anterior



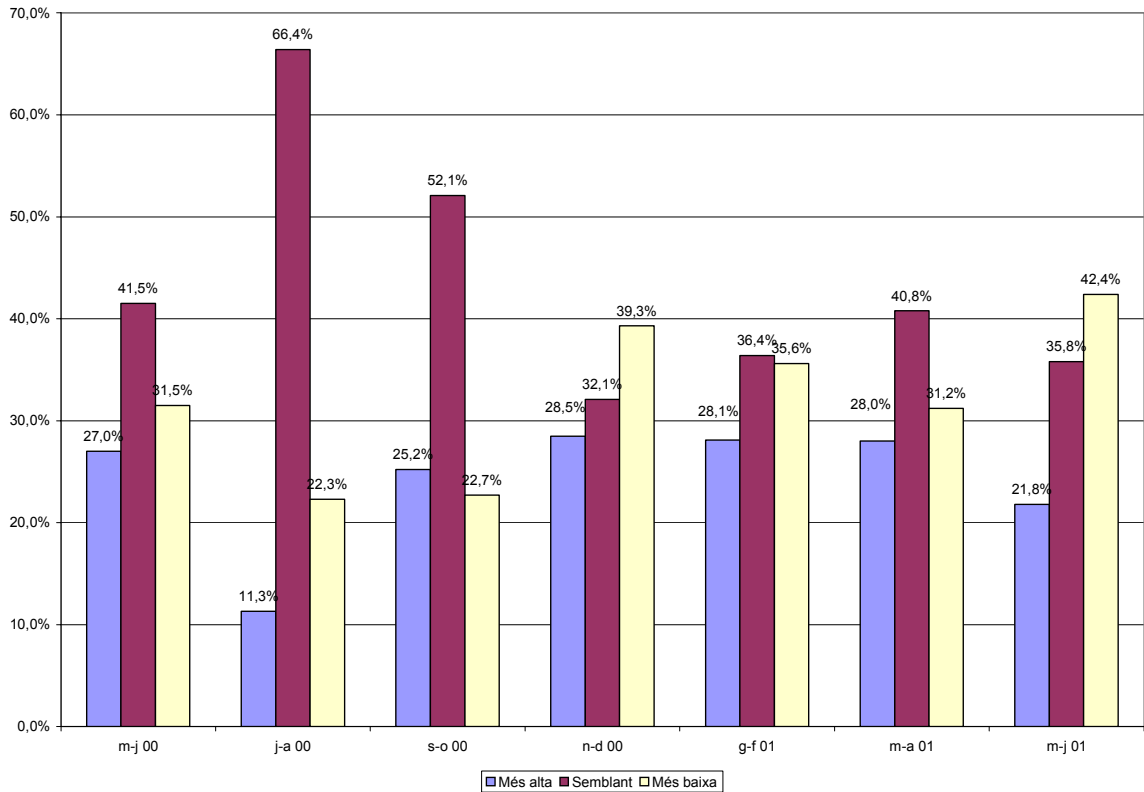
Pel que fa als preus de venda, segueix la tendència a augmentar en gairebé tots els sectors excepte les grans superfícies i els establiments de venda dels vehicles i accessoris. Durant aquests dos mesos l'augment mensual de l'índex de preus al consum ha estat del 0,3% al juny i del 0,2%, quedant la inflació interanual en el 4,2% en el mes de juny i en el 3,9% en el mes de juliol.

Comparació interanual. Dades corresponents als mesos de maig i juny en relació als mateixos mesos de l'any 2000

En relació als mesos de maig i juny de l'any passat, la xifra de vendes ha estat clarament inferior en tots els sectors excepte en el de venda de vehicles, que es mantenen, i en les grans superfícies, que augmenten. El nivell d'ocupació es manté pràcticament invariable, dada que està en consonància directa amb l'evolució de l'atur i la contractació a la demarcació de Terrassa.

Pel que fa als preus de venda, segueixen amb una lleugera tendència a l'alça, en consonància amb l'evolució de la inflació. El sector amb l'augment més important ha estat el sector de farmàcia i drogueria, mentre que a les grans superfícies els preus es mantenen amb una petita tendència a la baixa.

Gràfic 1.3 Xifra de vendes comparada amb l'any anterior



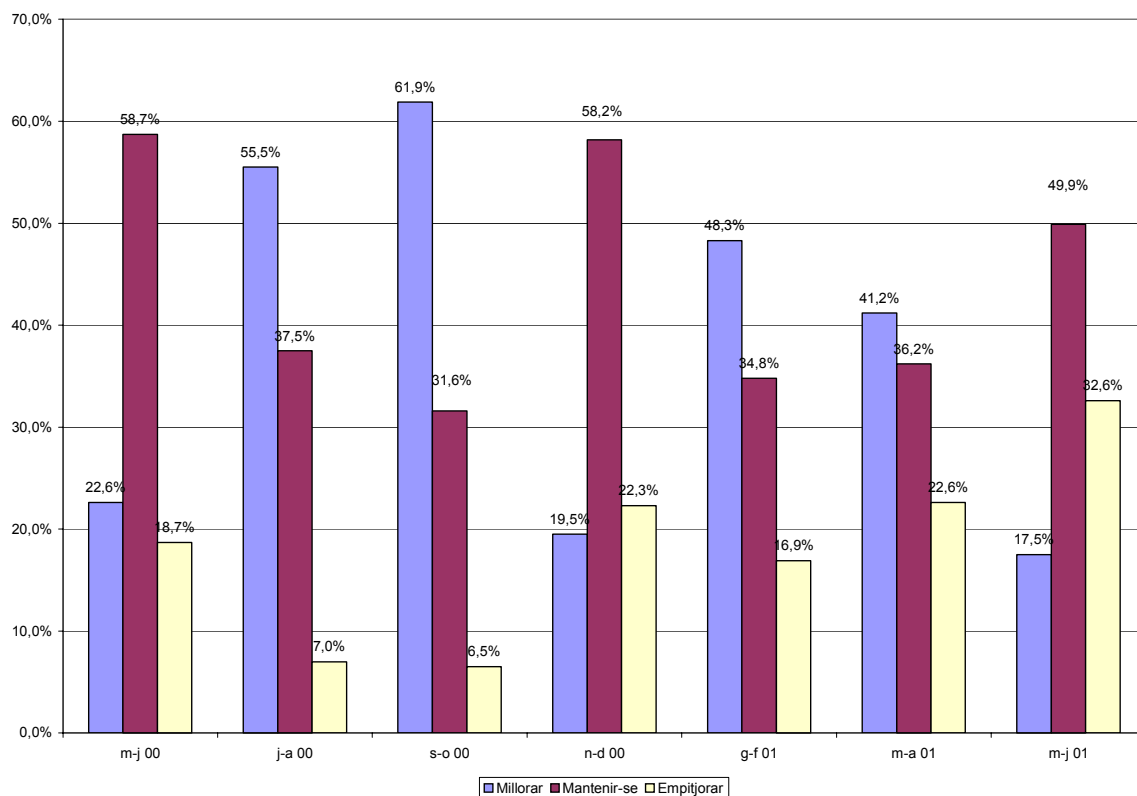
Previsions per als propers quatre mesos

Per als propers quatre mesos, època de vacances per a la majoria de persones, les previsions en relació a les compres a proveïdors són que aquestes disminuiran com a conseqüència de que la marxa dels negocis també ho farà. Aquesta previsió es dona en tots els sectors comercials llevat de les grans superfícies. Els preus de venda seguiran la tendència a l'alça, si bé a les grans superfícies poden disminuir. El nivell d'ocupació no variarà.

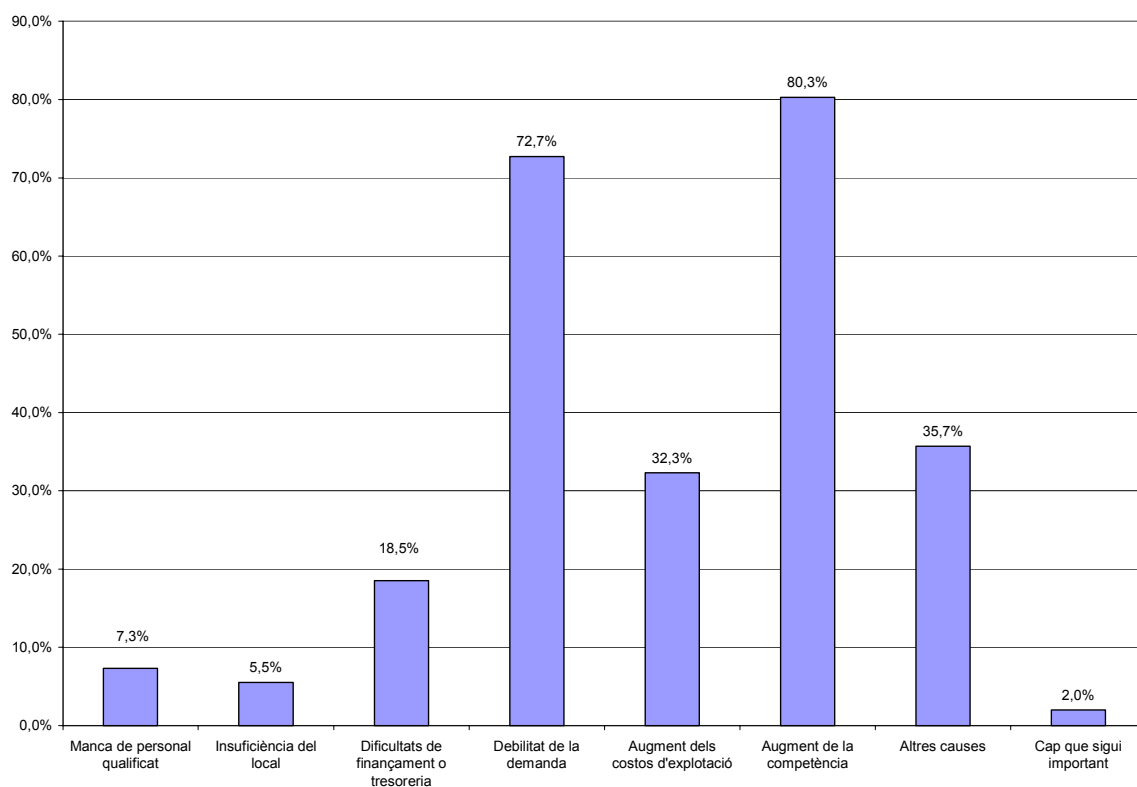
Factors que limiten la marxa dels negocis

L'augment de la competència (80,3%) i la debilitat de la demanda (72,7), són els principals factors que indica el sector comercial que limita la marxa dels negocis. Altres factors assenyalats són les dificultats per obtenir finançament (18,5%) i l'augment dels costos d'explotació (32,3%). Hi ha altres factors que només afecten a un sector concret de l'activitat comercial. En aquest sentit, el 94,7% de les grans superfícies manifesten que la manca de personal qualificat és un dels factors més importants que limiten la marxa dels negocis per a aquest sector.

Gràfic 1.4 Tendència de la marxa dels negocis per als propers quatre mesos



Gràfic 1.5 Factors que limiten la marxa dels negocis



Vendes durant el primer semestre de l'any 2001

Durant el primer semestre de l'any 2001 les vendes en el sector comercial han augmentat en relació al mateix període de l'any passat per al 30,4% dels comerços, mentre que per al 30% han estat menors i per al 17,2% no han variat. La resta, 22,4%, no s'ha manifestat en cap sentit.

Els augments han estat principalment entre l'1% i el 10%, segons el 55,6% dels comerços que han vist augmentar les seves vendes, un 6,4% han tingut augments del 11% al 20%, mentre que un 14,3% d'aquest han tingut augments al voltant del 21% al 30%. El 23,7% restant no ha quantificat l'augment enregistrat.

Pel que fa als comerços que han tingut descensos en les seves vendes, el 46,1% ha tingut disminucions d'entre l'1% i el 10%, el 22,7% disminucions entre l'11% i el 20%, disminucions del 21% al 30%. Un 11,3% dels comerços que han patit disminucions del nivell de vendes no les ha quantificat.

2. Conjuntura industrial per als mesos de maig i juny del 2001.

El conjunt de la indústria

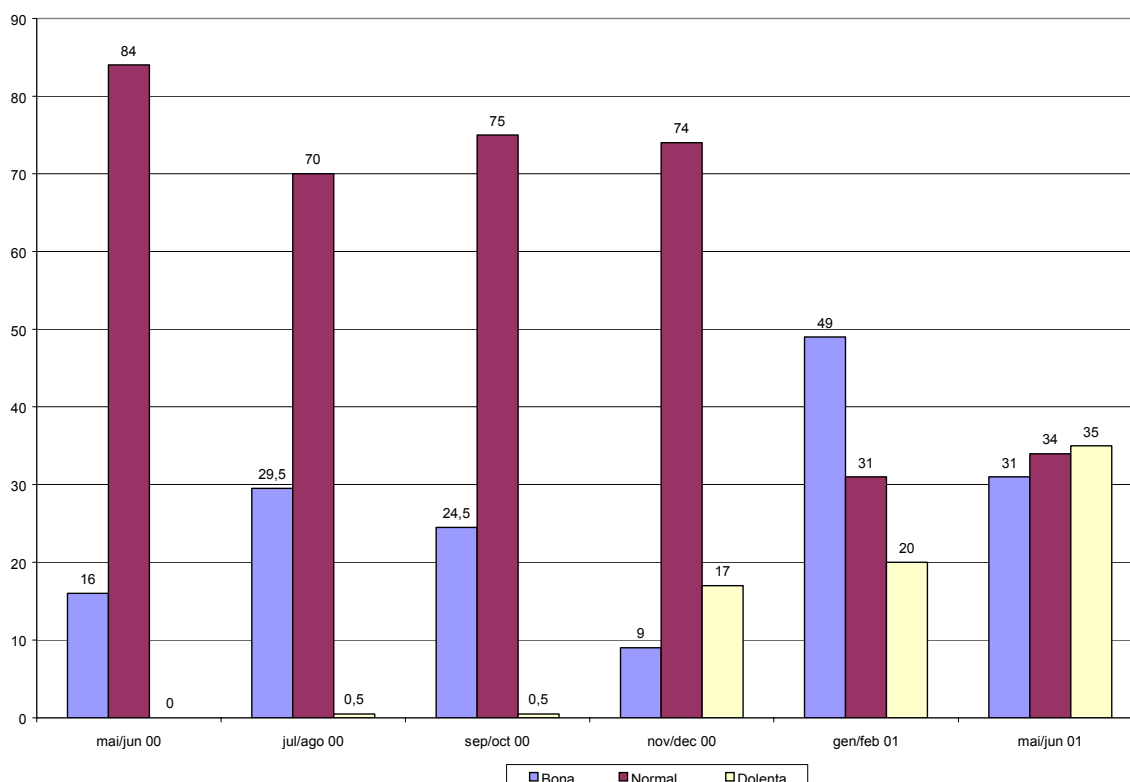
Dades per als mesos de maig i juny de 2001

Els resultats de l'enquesta de conjuntura industrial corresponents als mesos de maig i juny de 2001 presenten uns resultats molt conservadors pel que fa al conjunt de la indústria, ja que les respostes en relació a la marxa dels negocis en el període analitzat es reparteixen gairebé a parts iguals entre totes les opcions. Aquest resultat és conseqüència de la baixada de la cartera de comandes, tant nacional com estrangera, i de l'elevat estoc de producte acabat en finalitzar aquests dos mesos.

La cartera de comandes ha assegurat un període d'activitat de 45,7 dies, termini molt inferior a l'enregistrat a principis d'any i que s'aproxima al termini assolit durant els últims quatre mesos de l'any 2000.

El grau d'ús de la capacitat productiva ha estat del 87,8%, el que deixa marge per a afrontar possibles augments de producció sense la necessitat de fer noves inversions en equips productius.

Gràfic 2.1 Marxa dels negocis per al conjunt de la indústria



Quadre 2.1 Resultats de l'enquesta de conjuntura per als mesos de maig i juny

PERÍODE	mai/jun 00	jul/ago 00	sep/oct 00	nov/des 00	gen/feb 01	mai/jun 01
Marxa dels negocis						
Bona	16	29,5	24,5	9	49	31
Normal	84	70	75	74	31	34
Dolenta	0	0,5	0,5	17	20	35
Saldo	16	29	24	-8	29	-4
Cartera de comandes total						
Alt	15,5	26,5	10,5	3,5	64,5	13,5
Normal	47	55	60	55	9	25
Baix	37,5	18,5	29,5	41,5	26,5	61,5
Saldo	-22	8	-19	-38	38	-48
Cartera de comandes estranger						
Alt	18	14,5	12	7,5	53,5	19,5
Normal	59	66	58	53	33	29
Baix	23	19,5	30	39,5	13,5	51,5
Saldo	-5	-5	-18	-32	40	-32
Nivell estoc prod. acabat						
Elevat	32,5	17	26,5	34	38	50,5
Normal	67	21	15	10	57	32
Baix	0,5	62	58,5	56	5	17,5
Saldo	32	-45	-32	-22	33	33
Nombre dies de feina assegurats	54,1	31,7	48,5	47,5	130,1	45,7
Grau us capacitat productiva	78,4	85,7	86,5	90,2	81,2	87,8

Factors que limiten l'augment de la producció

La debilitat de la demanda i la competència de les importacions són els factors més assenyalats per les empreses del sector industrial que poden limitar l'augment de la producció. Factors als quals l'empresa ha de fer front augmentant la seva competitivitat i ampliant nous mercats tant nacionals com internacionals. Altres factors assenyalats han estat la manca de mà d'obra especialitzada i la insuficiència de l'equip productiu. Aquest últim aspecte pot indicar que l'equip de producció, tot i no estar a la seva plena capacitat d'utilització, hauria de ser renovat donada la seva antiguitat.

Dades per als mesos de maig i juny en relació als mesos de març i abril

En relació als dos mesos anteriors, tant la producció física com el volum de vendes ha estat molt similar, sense canvis significatius. Han disminuït, però, les exportacions. El nivell d'ocupació, tot i seguir una tendència estable durant aquest període, comença a donar signes de descens, que, junt amb l'augment de preus de venda dels articles industrials, dóna uns primers signes de desacceleració del ritme de l'economia.

Tendència per als propers quatre mesos

Per als propers quatre mesos la cartera de comandes nacional i estrangera poden augmentar lleugerament, el que pot provocar un augment de la producció física, fixant la previsió d'ús de la capacitat productiva en el 92%. El nivell de vendes es podrà mantenir en els mateixos nivells, tot i que es preveu un augment de les exportacions. El nivell d'ocupació seguirà una petita tendència a la baixa junt amb un repunt del nivell de preus industrials.

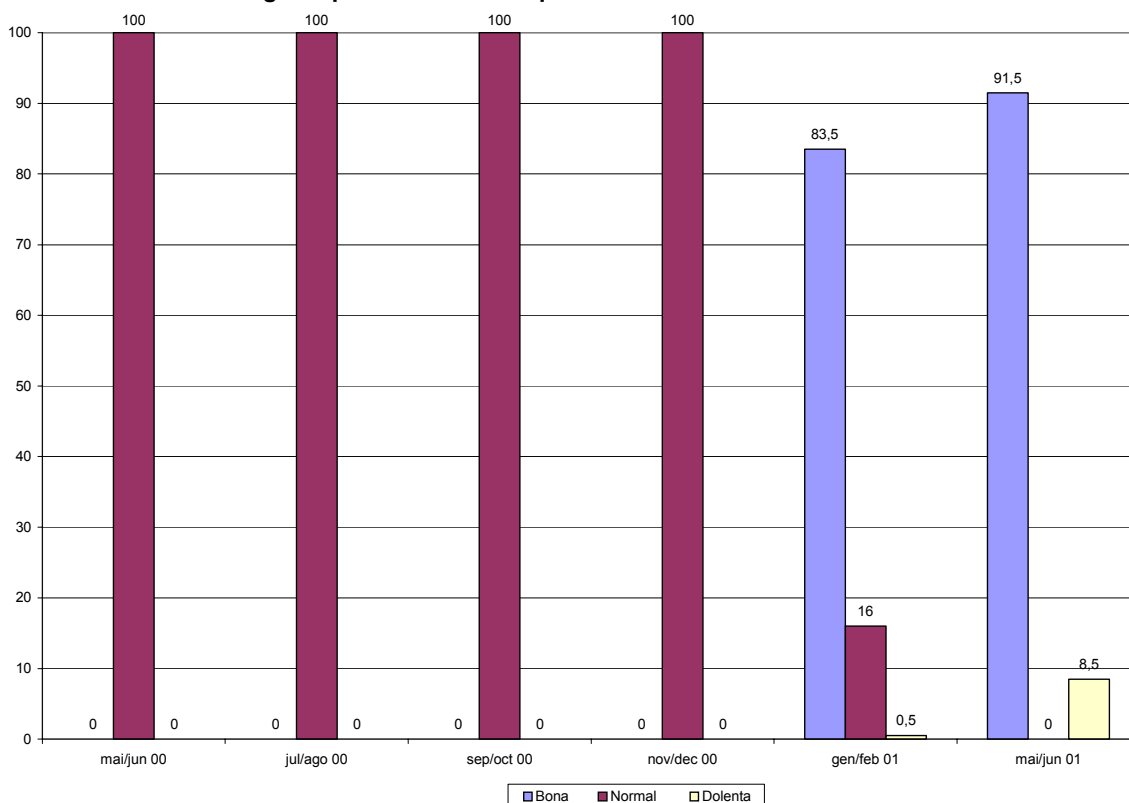
La indústria química

Dades per als mesos de maig i juny de 2001

Pel que fa a la indústria química, els resultats de l'enquesta corresponent als mesos de maig i juny d'enguany presenten uns resultats molt positius, segons els quals, per al 91,5% de les empreses químiques la marxa dels negocis ha estat positiva, amb una cartera de comandes nacional i estrangera força positiva i amb un nivell de producte acabat en el magatzem normal, en finalitzar el període analitzat.

La cartera de comandes ha assegurat un període de producció de 82,9 dies, termini molt superior a l'enregistrat durant els últims períodes. Pel que fa al grau d'ús de la capacitat productiva, s'ha situat en el 92,1%, valor que deixa poc marge per augmentar la producció sense efectuar noves inversions en equips productius.

Gràfic 2.2 Marxa dels negocis per a la indústria química



Factors que limiten l'augment de producció

Els factors assenyalats per la indústria química que limiten l'augment de la producció han estat l'escassetat de mà d'obra especialitzada (27%) i la insuficiència de l'equip productiu (64%), factors contra els quals cal reforçar la formació del personal amb programes de formació específics i la realització de noves inversions en equips de producció.

Quadre 2.2 Resultats de l'enquesta de conjuntura per a la indústria química

PERÍODE	mai/jun 00	jul/ago 00	sep/oct 00	nov/dec 00	gen/feb 01	mai/jun 01
Marxa dels negocis						
Bona	0	0	0	0	83,5	91,5
Normal	100	100	100	100	16	0
Dolenta	0	0	0	0	0,5	8,5
Saldo	0	0	0	0	83	83
Cartera de comandes total						
Alt	0	0	0	0	83,5	31,5
Normal	100	100	100	100	16	60
Baix	0	0	0	0	0,5	8,5
Saldo	0	0	0	0	83	23
Cartera de comandes estranger						
Alt	0	0	0	31,5	0	20
Normal	36	100	100	68	100	71
Baix	64	0	0	0,5	0	9
Saldo	-64	0	0	31	0	11
Nivell estoc prod. acabat						
Elevat	64	13	61,5	54,5	61,5	20,5
Normal	36	87	38	45	38	79
Baix	0	0	0,5	0,5	0,5	0,5
Saldo	64	13	61	54	61	20
Nombre dies de feina assegurats	69,4	29,4	23,1	48	22	82,9
Grau us capacitat productiva	58	73,9	77,7	80,3	87,4	92,1

Dades per als mesos de maig i juny en relació als mesos de març i abril

En relació als mesos de març i abril passats, ha augmentat significativament la producció, el volum de vendes nacional i el volum d'exportacions, tot i que aquest últim de forma més moderada. Es manté el nivell d'ocupació, amb un lleuger augment, mentre que el nivell de preus de venda no ha patit cap tipus de variació.

Tendència per als propers quatre mesos

Per als propers quatre mesos, les previsions són molt conservadores, ja que es preveu el manteniment de totes les magnituds analitzades: cartera de comandes, nivell de producció, vendes nacionals, exportacions, ocupació i preus de venda. El grau d'ús de la capacitat productiva estarà al voltant del 85%.

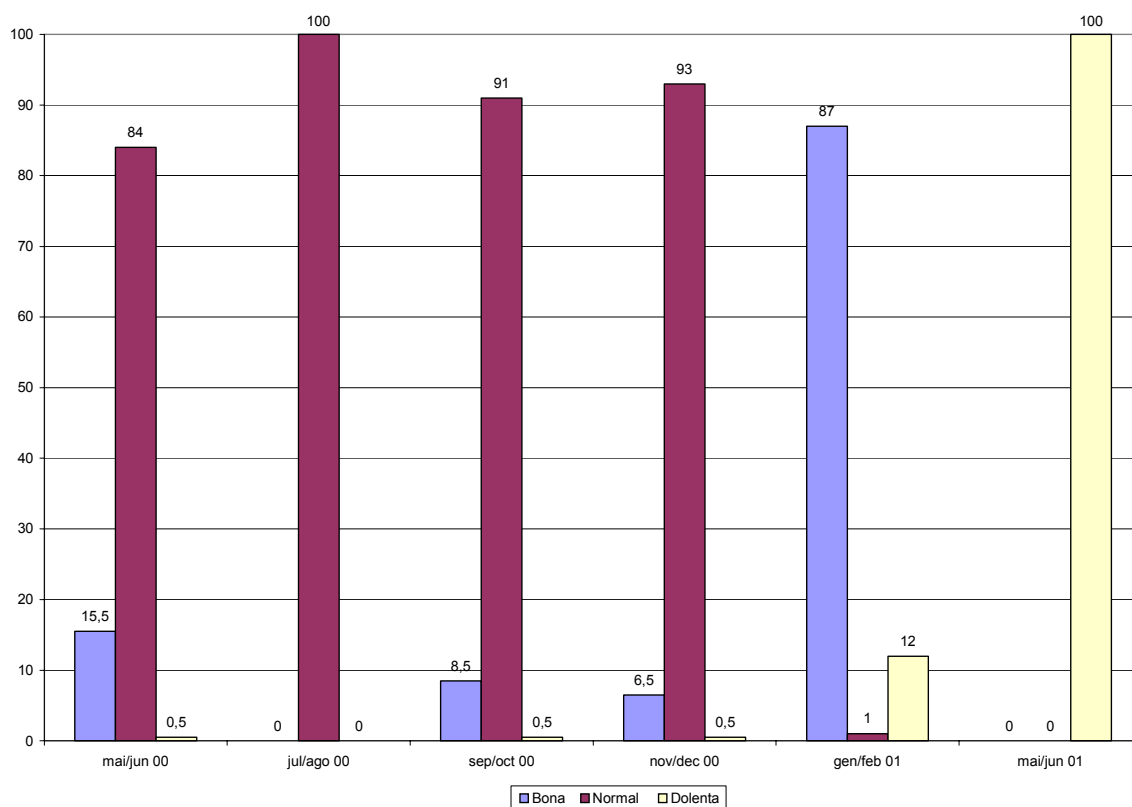
Productes metàl·lics i maquinària

Dades per als mesos de maig i juny

Pel que fa a la indústria del metall i maquinària, els resultats de l'enquesta de conjuntura han estat molt negatius amb descensos acusats de les carteres de comandes nacionals i estrangeres i amb un alt nivell de producte acabat en el magatzem en finalitzar el període analitzat.

Les carteres de comandes han assegurat un termini de treball de 45 dies, termini molt similar a l'assolit durant els últims períodes analitzats. El grau d'ús de la capacitat productiva ha estat del 60%, dada que està relacionada directament amb la cartera de comandes i amb la marxa dels negocis durant aquest període.

Gràfic 2.3 Marxa dels negocis per a la indústria de productes metàl·lics i maquinària



Quadre 2.3 Resultats de l'enquesta de conjuntura per a la indústria de productes metàl·lics i maquinària

PERÍODE	mai/jun 00	jul/ago 00	sep/oct 00	nov/dec 00	gen/feb 01	mai/jun 01
Marxa dels negocis						
Bona	15,5	0	8,5	6,5	87	0
Normal	84	100	91	93	1	0
Dolenta	0,5	0	0,5	0,5	12	100
Saldo	15	0	8	6	75	-100
Cartera de comandes total						
Alt	1,5	0	3,5	2,5	87	0
Normal	98	100	96	97	5	0
Baix	0,5	0	0,5	0,5	8	100
Saldo	1	0	3	2	79	-100
Cartera de comandes estranger						
Alt	12,5	0,5	3,5	2,5	88,5	0
Normal	87	98	96	97	0	0
Baix	0,5	1,5	0,5	0,5	11,5	100
Saldo	12	-1	3	2	77	-100
Nivell estoc prod. acabat						
Elevat	0,5	0,5	0	0,5	0	100
Normal	99	1	10	6	100	0
Baix	0,5	98,5	90	93,5	0	0
Saldo	0	-98	-90	-93	0	100
Nombre dies de feina assegurats						
	45	39,8	40,2	40,6	39	45
Grau ús capacitat productiva						
	81,5	80,1	90,6	89,8	12,5	60

Factors que limiten l'augment de la producció

La debilitat de la demanda ha estat l'únic factor assenyalat per totes les empreses d'aquest sector industrial que limiten l'augment de la producció.

Dades per als mesos de maig i juny en relació als mesos de març i abril

En relació als dos mesos anteriors, totes les magnituds mesurades, (producció, vendes nacionals, exportacions i ocupació), han estat inferiors, dades que estan en consonància directa amb les dades relacionades directament amb el període analitzat, ja comentades. Només el nivell de preus ha augmentat, dada que també és negativa per l'evolució de l'activitat d'aquest sector industrial.

Tendència per als propers quatre mesos

Les perspectives per als propers quatre mesos són positives en el sentit que s'espera un augment de la cartera de comandes tant nacional com estrangera, tot i que el grau d'ús de la capacitat productiva no ha estat valorat per les indústries d'aquest sector. El volum de vendes es mantindrà, amb una lleugera millora. El nivell de preus no variarà, mentre que l'ocupació pot seguir la tendència a la baixa ja iniciada.

La indústria tèxtil

Dades per als mesos de maig i juny de 2001

Per a les empreses del sector tèxtil, en aquest període analitzat ha disminuït la demanda interna i les exportacions, tot i que aquestes últimes amb un ritme menor. El nivell de producte acabat ha estat alt al finalitzar el període com a conseqüència de un desajust entre les previsions de vendes i les comandes efectives rebudes.

Les comandes en cartera han assegurat un període d'activitat de 62,5 dies, termini que és molt inferior als terminis assolits en períodes anteriors.

Factors que limiten l'augment de la producció

Els factors assenyalats per la indústria tèxtil que limiten l'augment de la producció són la debilitat de la demanda i la competència de les importacions, factors contra els quals cal lluitar realitzant accions per introduir-se en nous mercats, principalment mercats estrangers.

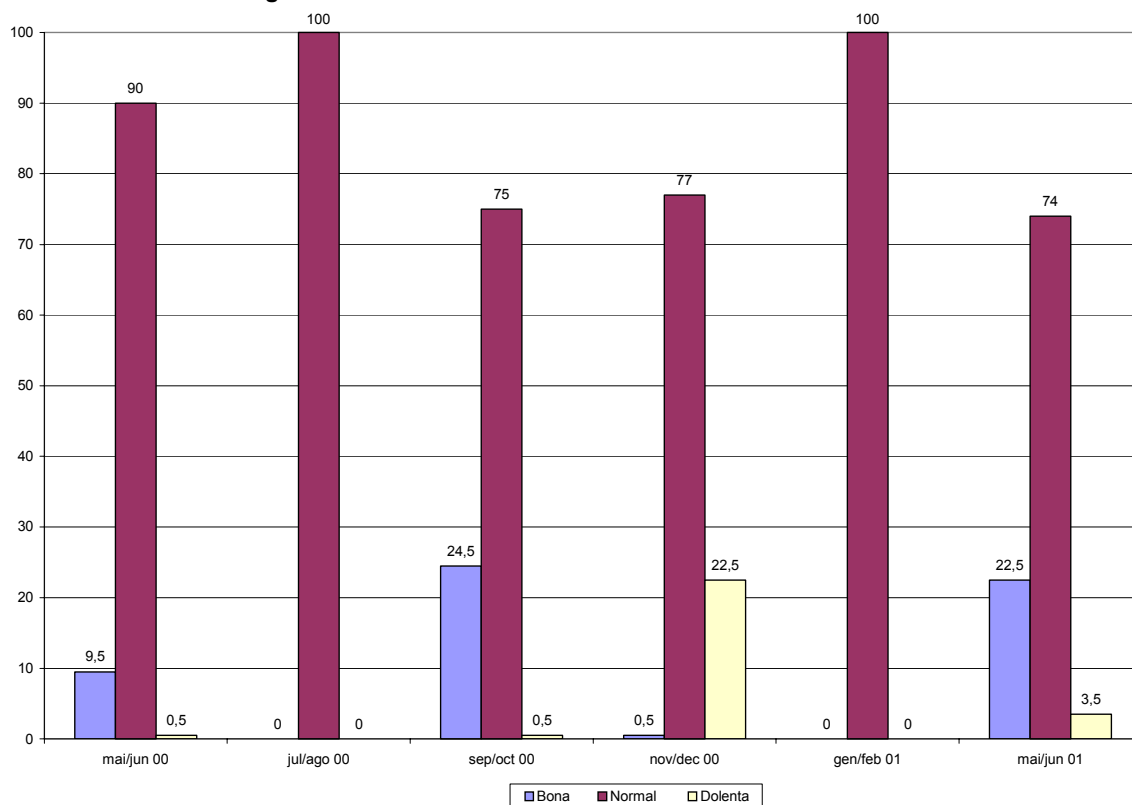
Dades per als mesos de maig i juny en relació als mesos de març i abril

En comparació als dos mesos anteriors es manté la producció, la demanda interna i les exportacions, amb una lleugera millora en relació als nivells assolits en els mesos de març i abril. Es manté el nivell de preus i la ocupació en aquest sector.

Tendència per als propers quatre mesos

Per als propers quatre mesos es preveu que la cartera de comandes augmenti lleugerament, impulsada principalment per la demanda interna. La utilització de la capacitat productiva podrà estar al voltant del 90%, mentre que el nivell d'ocupació i el nivell de preus es mantindrà amb poques variacions significatives.

Gràfic 2.4 Marxa dels negocis de la indústria tèxtil



Quadre 2.4 Resultats de l'enquesta de conjuntura de la indústria tèxtil

BIMESTRE ACTUAL		mai/jun 00	jul/ago 00	sep/oct 00	nov/dec 00	gen/feb 01	mai/jun 01
Marxa dels negocis							
Bona		9,5	0	24,5	0,5	0	22,5
Normal		90	100	75	77	100	74
Dolenta		0,5	0	0,5	22,5	0	3,5
Saldo		9	0	24	-22	0	19
Cartera de comandes total							
Alt		0,5	0,5	24,5	0	72	0
Normal		9	67	18	0	28	8
Baix		90,5	32,5	57,5	100	0	92
Saldo		-90	-32	-33	-100	72	-92
Cartera de comandes estranger							
Alt		0	0	27,5	0,5	16,5	8,5
Normal		100	0	14	22	83	21
Baix		0	100	58,5	77,5	0,5	70,5
Saldo		0	-100	-31	-77	16	-62
Nivell estoc prod. acabat							
Elevat		65,5	100	59	97,5	72	71,5
Normal		34	0	5	2	28	25
Baix		0,5	0	36	0,5	0	3,5
Saldo		65	100	23	97	72	68
Nombre dies de feina assegurats							
		27,2	8,3	61,8	16,2	113,8	62,5
Grau ús capacitat productiva							
		89,8	83,3	87,3	86,9	93,5	88,2

3. L'evolució de l'atur a la demarcació de Terrassa durant els mesos de juliol i agost de 2001

L'atur enregistrat en el mes de juliol

Durant el mes de juliol de 2001 el nivell d'atur a la demarcació de Terrassa s'ha situat en 10.602 persones, amb un augment de 870 persones aturades en relació al mes de juny passat i de 840 en relació al mes de juliol de l'any 2000. Aquest nivell d'atur se situa en els mateixos nivells que els assolits durant els primers mesos de l'any 1999, moment en que s'iniciava una tendència a la baixa del nivell d'atur, situació que no es repeteix en l'actualitat.

En aquest mes, el nivell d'atur augmenta també a Catalunya, situant-se la taxa d'atur en el 6,36%. En canvi, en el conjunt de l'Estat Espanyol, el nivell d'atur baixa al voltant de 9.000 persones en relació al mes de juny, situant-se la taxa d'atur en el 8,60%.

La taxa d'atur a la demarcació se situa en el 7,60%, valor molt per sobre del 7% que no se superava des de el mes d'agost de l'any 2000 en que es va arribar just al 7%.

**Quadre 3.1 Variació mensual i anual de l'atur enregistrat
Juliol de 2001**

	juliol-00	juny-01	juliol-01	Variació mensual	Variació anual	% variació mensual	% variació anual	Taxa atur
Demarcació	9.762	9.732	10.602	870	840	8,94%	8,60%	7,60%
Catalunya	165.021	162.442	171.823	9.381	6.802	5,77%	4,12%	6,36%
Espanya	1.488.785	1.460.586	1.451.469	-9.117	-37.316	-0,62%	-2,51%	8,60%

Font: Departament de Treball de la Generalitat de Catalunya i elaboració pròpia

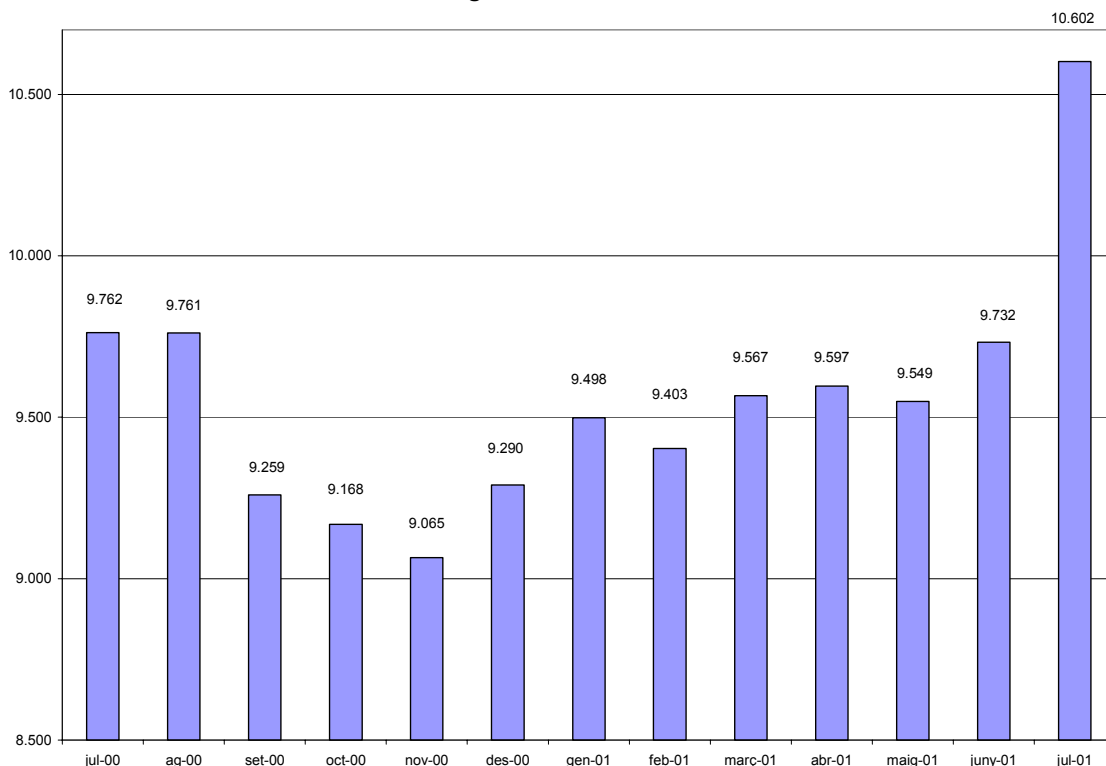
Pel que fa a la demarcació, l'atur ha augmentat a totes les poblacions, tant en relació al mes passat com en relació al mes de juliol de l'any 2001. Només a Ullastrell la variació anual del nivell d'atur ha estat negativa en 3 persones.

**Quadre 3.2 Atur enregistrat per poblacions a la demarcació de Terrassa
Juliol de 2001**

Població	juliol-00	juny-01	juliol-01	Variació mensual	Variació anual	% variació mensual	% variació anual	Taxa atur
Castellbisbal	196	186	221	35	25	18,82%	12,76%	7,20
Gallifa	0	0	1	1	1	N/A	N/A	1,61
Matadepera	74	86	92	6	18	6,98%	24,32%	3,39
Olesa de Montserrat	484	528	586	58	102	10,98%	21,07%	8,73
Rellinars	5	4	9	5	4	125,00%	80,00%	6,04
Rubí	1788	1.806	1.950	144	162	7,97%	9,06%	7,66
St Cugat del Vallès	1281	1.305	1.437	132	156	10,11%	12,18%	6,44
St Llorenç Savall	43	37	44	7	1	18,92%	2,33%	5,19
Terrassa	5652	5.527	5.990	463	338	8,38%	5,98%	8,05
Ullastrell	30	27	27	0	-3	0,00%	-10,00%	6,15
Vacarisses	57	72	82	10	25	13,89%	43,86%	9,79
Viladecavalls	152	154	163	9	11	5,84%	7,24%	6,74
Total	9.762	9.732	10.602	870	840	8,94%	8,60%	7,60

Font: Departament de Treball de la Generalitat de Catalunya i elaboració pròpia

Gràfic 3.1 Evolució mensual de l'atur enregistrat a la demarcació de Terrassa



L'atur per sectors d'activitat

El sector serveis és el sector més afectat per l'augment del nivell d'atur del mes de juliol, amb un total de 5.200 persones aturades, 536 persones més que en el mes de juny, el que representa un augment de l'11,45%. Dins del sector serveis, les activitats més afectades per l'augment del nivell d'atur han estat les empreses immobiliàries i les empreses del sector educatiu, aquestes últimes degut a la finalització dels contractes temporals a causa de la fi del curs escolar.

El sector de la indústria agrupa a 3.710 persones en atur, 200 persones més que en el mes de juny, amb un increment del 5,70%. Gairebé tot l'augment de l'atur s'ha produït dins de la indústria manufacturera.

La construcció ha tancat el mes de juliol amb 908 persones aturades, 115 persones més en relació al mes de juny, el que representa un augment del 14,50%.

Per últim, les persones que demanen la primera feina han estat 734 en total, 13 més que en el mes de juny, el que representa un augment de l' 1,80%.

Quadre 3.3 Atur enregistrat a la demarcació de Terrassa, Catalunya i Espanya, per sectors d'activitat Juliol de 2001

	Agricultura	Indústria	Construcció	Serveis	Sense oc. Ant.	Total
Demarcació	50	3.710	908	5.200	734	10.602
Catalunya	1.035	47.980	14.201	95.955	12.652	171.823
Espanya	38.700	234.857	146.981	803.081	227.850	1.451.469

Font: Departament de Treball de la Generalitat de Catalunya i elaboració pròpia

Quadre 3.4 Variació mensual i anual de l'atur enregistrat, per sectors d'activitat Juliol de 2001

	juliol-00	juny-01	juliol-01	Variació mensual	Variació anual	% variació mensual	% variació anual
Agricultura	34	44	50	6	16	13,64%	47,06%
Indústria	3.633	3.510	3.710	200	77	5,70%	2,12%
Construcció	745	793	908	115	163	14,50%	21,88%
Serveis	4.633	4.664	5.200	536	567	11,49%	12,24%
Sense oc. Anterior	717	721	734	13	17	1,80%	2,37%
Total	9.762	9.732	10.602	870	840	8,94%	8,60%

Font: Departament de Treball de la Generalitat de Catalunya i elaboració pròpia

Quadre 3.5 Atur enregistrat per sectors d'activitat Juliol de 2001

	juliol-00	juny-01	juliol-01	Variació mensual	Variació anual	% variació mensual	% variació anual
Agric. i ram.	33	43	49	6	16	13,95%	48,48%
Pesca	1	1	1	0	0	0,00%	0,00%
Ind. extractives	9	10	11	1	2	10,00%	22,22%
Ind. Manufact.	3.602	3.483	3.682	199	80	5,71%	2,22%
Electr., gas i aigua	22	17	17	0	-5	0,00%	-22,73%
Construcció	745	793	908	115	163	14,50%	21,88%
Comerç, rep.	1.154	1.220	1.308	88	154	7,21%	13,34%
Hoteleria	414	369	430	61	16	16,53%	3,86%
Transport i com.	194	197	227	30	33	15,23%	17,01%
Mediació financera	63	69	68	-1	5	-1,45%	7,94%
Immobiliàries	1.645	1.759	1.921	162	276	9,21%	16,78%
Administració	198	171	175	4	-23	2,34%	-11,62%
Educació	289	186	335	149	46	80,11%	15,92%
Act. Sanitàries	232	249	257	8	25	3,21%	10,78%
Altres act. Socials	397	411	444	33	47	8,03%	11,84%
Personal domèstic	43	33	35	2	-8	6,06%	-18,60%
Org. Extraterritorials	4	0	0	0	-4	n/a	-100,00%
Sens ocup. anterior	717	721	734	13	17	1,80%	2,37%
TOTAL	9.762	9.732	10.602	870	840	8,94%	8,60%

Font: Departament de Treball de la Generalitat de Catalunya i elaboració pròpia

Quadre 3.6 Atur enregistrat a la demarcació de Terrassa, per sectors d'activitat Juliol de 2001

Població	Construcció	Indústria	Construcció	Serveis	Sense oc. Ant.	Total
Castellbisbal	0	72	16	123	10	221
Gallifa	0	1	0	0	0	1
Matadepera	1	17	5	51	18	92
Olesa de Montserrat	3	224	42	294	23	586
Rellinars	0	3	0	6	0	9
Rubí	8	726	184	949	83	1.950
St Cugat del Vallès	10	332	76	923	96	1.437
St Llorenç Savall	0	25	6	11	2	44
Terrassa	27	2.219	553	2.728	463	5.990
Ullastrell	1	9	1	10	6	27
Vacarisses	0	21	9	41	11	82
Viladecavalls	0	61	16	64	22	163
Total	50	3.710	908	5.200	734	10.602

Font: Departament de Treball de la Generalitat de Catalunya i elaboració pròpia

L'atur per sexe i edat

El 64,56% de l'atur enregistrat en el mes de juliol correspon al sexe femení, amb 6.845 dones, mentre que el 35,44% correspon a persones del sexe masculí, amb 3.757 homes. El comportament de l'evolució del nivell d'atur ha estat força negatiu entre les persones del sexe femení, amb un increment de 501 persones aturades en relació al mes de juny, el que representa el 57,59% de tot el increment mensual de l'atur enregistrat.

**Quadre 3.7 Atur enregistrat per sexe i edat
Juliol de 2001**

	TOTAL Homes	%	%Homes	Dones	%	%Dones	Total	%
MENYS 20 ANYS	75	0,71%	2,00%	88	0,83%	1,29%	163	1,54%
20-24 ANYS	350	3,30%	9,32%	556	5,24%	8,12%	906	8,55%
25-29 ANYS	505	4,76%	13,44%	1.062	10,02%	15,51%	1.567	14,78%
30-34 ANYS	480	4,53%	12,78%	1.088	10,26%	15,89%	1.568	14,79%
35-39 ANYS	408	3,85%	10,86%	894	8,43%	13,06%	1.302	12,28%
40-44 ANYS	366	3,45%	9,74%	766	7,23%	11,19%	1.132	10,68%
45-49 ANYS	326	3,07%	8,68%	644	6,07%	9,41%	970	9,15%
50-54 ANYS	372	3,51%	9,90%	791	7,46%	11,56%	1.163	10,97%
55-59 ANYS	508	4,79%	13,52%	760	7,17%	11,10%	1.268	11,96%
MÉS 59 ANYS	367	3,46%	9,77%	196	1,85%	2,86%	563	5,31%
TOTAL	3.757	35,44%	100,00%	6.845	64,56%	100,00%	10.602	100,00%

Font: Departament de Treball de la Generalitat de Catalunya i elaboració pròpia

Pel que fa a l'atur masculí, ha augmentat en 369 persones en relació al mes de juny i en 367 en relació al mes de juliol de l'any passat. L'augment es concentra principalment entre les persones fins a 34 anys, que agrupen més del 55% de l'augment mensual de l'atur masculí.

Només hi ha hagut descensos en la variació anual de l'atur masculí enregistrat entre les persones de 50 a 59 anys

**Quadre 3.8 Variació mensual i anual de l'atur enregistrat, homes, per intervals d'edat
Juliol de 2001**

TOTAL HOMES	juliol-00	juny-01	Juliol-01	Variació mensual	Variació anual	% variació mensual	% variació anual
MENYS 20 ANYS	51	74	75	1	24	1,35%	47,06%
20-24 ANYS	293	311	350	39	57	12,54%	19,45%
25-29 ANYS	413	417	505	88	92	21,10%	22,28%
30-34 ANYS	368	405	480	75	112	18,52%	30,43%
35-39 ANYS	360	350	408	58	48	16,57%	13,33%
40-44 ANYS	332	332	366	34	34	10,24%	10,24%
45-49 ANYS	306	289	326	37	20	12,80%	6,54%
50-54 ANYS	413	360	372	12	-41	3,33%	-9,93%
55-59 ANYS	530	491	508	17	-22	3,46%	-4,15%
MÉS 59 ANYS	324	359	367	8	43	2,23%	13,27%
TOTAL	3.390	3.388	3.757	369	367	10,89%	10,83%

Font: Departament de Treball de la Generalitat de Catalunya i elaboració pròpia

Pel que fa a les dones, els majors augments es concentren entre les persones de 20 a 34 anys, les quals agrupen el 54,49% de la variació mensual de l'atur enregistrat.

**Quadre 3.9 Variació mensual i anual de l'atur enregistrat, dones, per intervals d'edat
Juliol de 2001**

TOTAL HOMES	juliol-00	juny-01	juliol-01	Variació mensual	Variació anual	% variació mensual	% variació anual
MENYS 20 ANYS	78	92	88	-4	10	-4,35%	12,82%
20-24 ANYS	463	496	556	60	93	12,10%	20,09%
25-29 ANYS	902	939	1.062	123	160	13,10%	17,74%
30-34 ANYS	986	998	1.088	90	102	9,02%	10,34%
35-39 ANYS	846	837	894	57	48	6,81%	5,67%
40-44 ANYS	733	705	766	61	33	8,65%	4,50%
45-49 ANYS	680	606	644	38	-36	6,27%	-5,29%
50-54 ANYS	822	751	791	40	-31	5,33%	-3,77%
55-59 ANYS	687	733	760	27	73	3,68%	10,63%
MÉS 59 ANYS	175	187	196	9	21	4,81%	12,00%
TOTAL	6.372	6.344	6.845	501	473	7,90%	7,42%

Font: Departament de Treball de la Generalitat de Catalunya i elaboració pròpia

**Quadre 3.10 Atur enregistrat a la demarcació de Terrassa per intervals d'edat
Juliol de 2001**

Població	<25	25-44	45-59	>59	TOTAL HOMES	<25	25-44	45-59	>59	TOTAL DONES
Castellbisbal	19	30	20	11	80	13	96	27	5	141
Gallifa	0	1	0	0	1	0	0	0	0	0
Matadepera	1	18	15	5	39	5	25	21	2	53
Olesa de Montserrat	33	92	55	30	210	36	210	125	5	376
Rellinars	0	1	0	0	1	2	4	2	0	8
Rubí	91	281	229	62	663	125	700	417	45	1.287
St Cugat del Vallés	46	257	195	58	556	68	541	253	19	881
St Llorenç Savall	3	7	7	4	21	1	11	10	1	23
Terrassa	220	1.024	652	190	2.086	386	2.113	1.288	117	3.904
Ullastrell	1	6	4	0	11	1	9	6	0	16
Vacarisses	4	21	8	3	36	2	30	13	1	46
Viladecavalls	7	21	21	4	53	5	71	33	1	110
Total	425	1.759	1.206	367	3.757	644	3.810	2.195	196	6.845

Font: Departament de Treball de la Generalitat de Catalunya i elaboració pròpia

L'atur per nivell d'estudis

Les persones amb certificat escolar són les que agrupen el major nivell d'atur amb 5.476 persones que representen el 51,65% del total, seguit de les persones amb estudis fins a EGB amb 2.680 persones, que representen el 25,28% del total.

L'atur classificat per nivell d'estudis també presenta augments en totes les seves classificacions, donat principalment per aquelles persones que han finalitzat els seus estudis i passen a formar part de les persones en busca d'una feina, ja sigui de forma estable o només per l'època de l'estiu, durant les vacances escolars.

**Quadre 3.11 Atur enregistrat per nivell d'estudis
Juliol de 2001**

	Total	%
SENSE ESTUDIS	7	0,07%
PRIMARIS	199	1,88%
CERT. ESCOLAR	5.476	51,65%
E.G.B.	2.680	25,28%
B.U.P.	947	8,93%
F.P.	733	6,91%
TIT. GRAU MIG	256	2,41%
TIT. GRAU SUPER.	304	2,87%
TOTAL	10.602	100,00%

Font: Departament de Treball de la Generalitat de Catalunya i elaboració pròpia

**Quadre 3.12 Variació mensual i anual de l'atur per nivell d'estudis
Juliol de 2001**

	juliol-00	juny-01	juliol-01	Variació mensual	Variació anual	% variació mensual	% variació anual
SENSE ESTUDIS	8	6	7	1	-1	16,67%	-12,50%
PRIMARIS	140	161	199	38	59	23,60%	42,14%
CERT. ESCOLAR	5.087	5.115	5.476	361	389	7,06%	7,65%
E.G.B.	2.393	2.484	2.680	196	287	7,89%	11,99%
B.U.P.	886	873	947	74	61	8,48%	6,88%
F.P.	708	663	733	70	25	10,56%	3,53%
TIT. GRAU MIG	256	193	256	63	0	32,64%	0,00%
TIT. GRAU SUPER.	284	237	304	67	20	28,27%	7,04%
TOTAL	9.762	9.732	10.602	870	840	8,94%	8,60%

Font: Departament de Treball de la Generalitat de Catalunya i elaboració pròpia

L'atur enregistrat en el mes d'agost

Durant el mes d'agost, el nivell d'atur ha seguit augmentant considerablement, seguint la tendència iniciada en el mes de juny i confirmada en el mes de juliol. L'augment, però ha estat més moderat: 182 persones, que representen un augment del 1,72% en relació al mes de juliol. La taxa d'atur se situa en el 7,73%, superior a la taxa enregistrada a Catalunya, (6,34%), però inferior a la taxa d'atur enregistrada a Espanya que ha estat del 8,63%.

**Quadre 3.13 Variació mensual i anual de l'atur enregistrat
Agost de 2001**

	Agost-00	juliol-01	agost-01	Variació mensual	Variació anual	% variació mensual	% variació anual	Taxa atur
Demarcació	9.761	10.602	10.784	182	1.023	1,72%	10,48%	7,73%
Catalunya	164.825	171.823	172.298	475	7.473	0,28%	4,53%	6,34%
Espanya	1.487.606	1.451.469	1.459.007	7.538	-28.599	0,52%	-1,92%	8,63%

Font: Departament de Treball de la Generalitat de Catalunya i elaboració pròpia

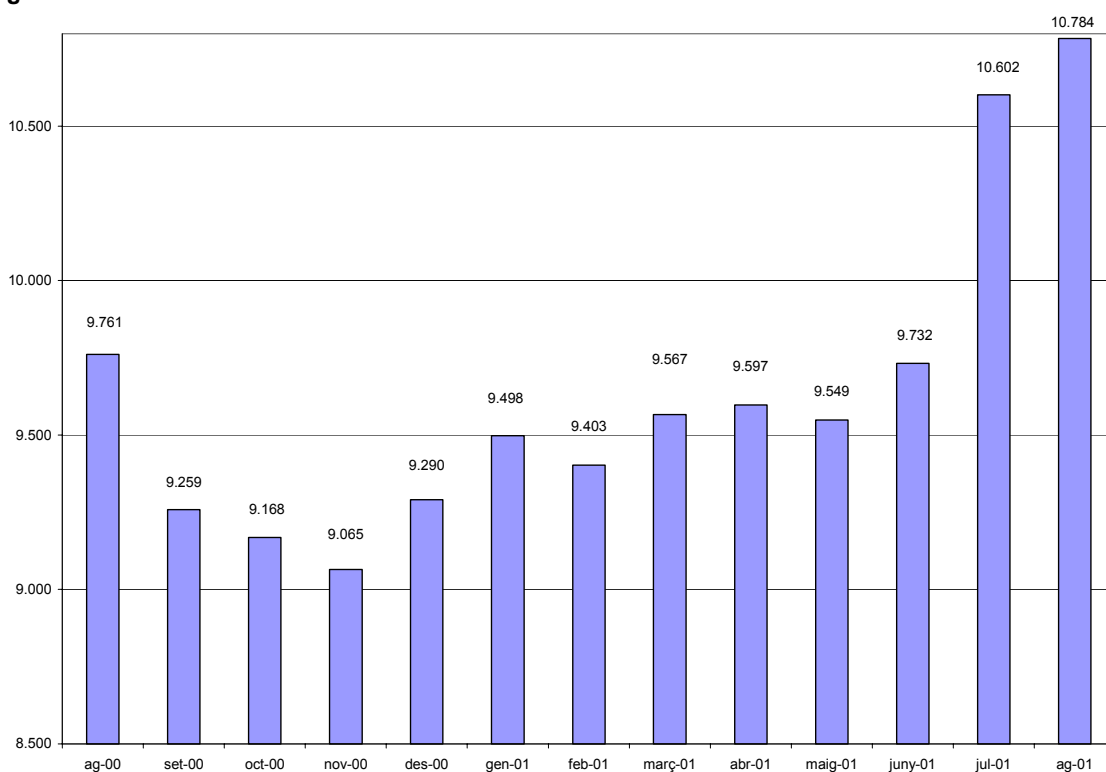
Terrassa i Castellbisbal són les dues poblacions de la demarcació que han estat més castigades per l'augment de l'atur en el mes d'agost, amb 206 i 22 persones aturades més respectivament, en relació al mes de juliol passat. En canvi, poblacions com Sant Cugat del Vallès i Olesa de Montserrat han reduït el seu nivell d'atur en el mes d'agost en relació al mes de juliol amb 56 i 12 persones aturades menys, respectivament.

**Quadre 3.14. Atur enregistrat a les poblacions de la demarcació de Terrassa
Agost de 2001**

Població	agost-00	juliol-01	agost-01	Variació mensual	Variació anual	% variació mensual	% variació anual	Taxa atur
Castellbisbal	193	221	243	22	50	9,95%	25,91%	7,91
Gallifa	0	1	0	-1	0	-100,00%	N/A	0,00
Matadepera	72	92	93	1	21	1,09%	29,17%	3,43
Olesa de Montserrat	491	586	574	-12	83	-2,05%	16,90%	8,55
Rellinars	5	9	6	-3	1	-33,33%	20,00%	4,03
Rubí	1702	1.950	1.960	10	258	0,51%	15,16%	7,70
St Cugat del Vallès	1263	1.437	1.381	-56	118	-3,90%	9,34%	6,19
St Llorenç Savall	47	44	43	-1	-4	-2,27%	-8,51%	5,07
Terrassa	5748	5.990	6.196	206	448	3,44%	7,79%	8,32
Ullastrell	31	27	27	0	-4	0,00%	-12,90%	6,15
Vacarisses	56	82	91	9	35	10,98%	62,50%	10,86
Viladecavalls	153	163	170	7	17	4,29%	11,11%	7,03
Total	9.761	10.602	10.784	182	1.023	1,72%	10,48%	7,73

Font: Departament de Treball de la Generalitat de Catalunya i elaboració pròpia

**Gràfic 3.3 Atur enregistrat per poblacions a la demarcació de Terrassa
Agost de 2001**



L'atur per sectors d'activitat

El sector serveis agrupa en el mes d'agost a 5.149 persones aturades, que representa el 47,75% del total, amb un descens en relació al mes de juliol del 0,98%, es a dir, de 51 persones, afavorit per l'evolució del nivell d'atur en els sectors de la hostaleria, transports, immobiliàries i les activitats sanitàries. Per la seva banda, el sector de la indústria agrupa a 3.847 persones que representen el 35,67% del total, amb un augment en relació al mes de juliol del 3,69%, es a dir, 137 persones. L'augment dins d'aquest sector ha estat principalment en la indústria manufacturera.

En el sector de la construcció també segueix augmentant el nivell d'atur, arribant en el mes d'agost a 1.019 persones aturades en aquest sector, que representa el 9,45% del total.

Per últim, pel que fa al col·lectiu de persones que busquen la primera feina, ha disminuït en 12 persones en el mes d'agost, quedant en 722 al finalitzar aquest mes.

**Quadre 3.15 Atur enregistrat a la demarcació de Terrassa, Catalunya i Espanya, per sectors d'activitat
Agost de 2001**

	Agricultura	Indústria	Construcció	Serveis	Sense oc. Ant.	Total
Demarcació	47	3.847	1.019	5.149	722	10.784
Catalunya	1.004	49.446	15.889	93.733	12.226	172.298
Espanya	37.059	243.731	158.440	796.353	223.424	1.459.007

Font: Departament de Treball de la Generalitat de Catalunya i elaboració pròpia

**Quadre 3.16 Variació mensual i anual de l'atur enregistrat, per sectors d'activitat
Agost de 2001**

	agost-00	juliol-01	agost-01	Variació mensual	Variació anual	% variació mensual	% variació anual
Agricultura	32	50	47	-3	15	-6,00%	46,88%
Indústria	3.625	3.710	3.847	137	222	3,69%	6,12%
Construcció	828	908	1.019	111	191	12,22%	23,07%
Serveis	4.564	5.200	5.149	-51	585	-0,98%	12,82%
Sense oc. Anterior	712	734	722	-12	10	-1,63%	1,40%
Total	9.761	10.602	10.784	182	1.023	1,72%	10,48%

Font: Departament de Treball de la Generalitat de Catalunya i elaboració pròpia

**Quadre 3.17 Atur enregistrat per sectors d'activitat
Agost de 2001**

	agost-00	juliol-01	agost-01	Variació mensual	Variació anual	% variació mensual	% variació anual
Agric. i ram.	32	49	46	-3	14	-6,12%	43,75%
Pesca	0	1	1	0	1	0,00%	n/a
Ind. extractives	9	11	10	-1	1	-9,09%	11,11%
Ind. Manufact.	3.597	3.682	3.821	139	224	3,78%	6,23%
Electr., gas i aigua	19	17	16	-1	-3	-5,88%	-15,79%
Construcció	828	908	1.019	111	191	12,22%	23,07%
Comerç, rep.	1.192	1.308	1.337	29	145	2,22%	12,16%
Hoteleria	369	430	413	-17	44	-3,95%	11,92%
Transport i com.	186	227	214	-13	28	-5,73%	15,05%
Mediació financera	60	68	72	4	12	5,88%	20,00%
Immobiliàries	1.610	1.921	1.905	-16	295	-0,83%	18,32%
Administració	203	175	171	-4	-32	-2,29%	-15,76%
Educació	276	335	325	-10	49	-2,99%	17,75%
Act. Sanitàries	222	257	239	-18	17	-7,00%	7,66%
Altres act. Socials	404	444	439	-5	35	-1,13%	8,66%
Personal domèstic	38	35	34	-1	-4	-2,86%	-10,53%
Org. Extraterritorials	4	0	0	0	-4	n/a	-100,00%
Sens ocup. Anterior	712	734	722	-12	10	-1,63%	1,40%
TOTAL	9.761	10.602	10.784	182	1.023	1,72%	10,48%

Font: Departament de Treball de la Generalitat de Catalunya i elaboració pròpia

**Quadre 3.18 Atur enregistrat a les poblacions de la demarcació de Terrassa, per sectors d'activitat
Agost de 2001**

Població	Agricultura	Indústria	Construcció	Serveis	Sense oc. Ant.	Total
Castellbisbal	1	74	21	137	10	243
Gallifa	0	0	0	0	0	0
Matadepera	1	17	4	54	17	93
Olesa de Montserrat	3	222	49	280	20	574
Rellinars	0	1	0	5	0	6
Rubí	6	741	204	922	87	1.960
St Cugat del Vallès	7	320	76	887	91	1.381
St Llorenç Savall	0	23	8	11	1	43
Terrassa	28	2.351	630	2.731	456	6.196
Ullastrell	1	9	1	10	6	27
Vacarisses	0	25	9	46	11	91
Viladecavalls	0	64	17	66	23	170
Total	47	3.847	1.019	5.149	722	10.784

Font: Departament de Treball de la Generalitat de Catalunya i elaboració pròpia

L'atur per sexe i edat

En el mes d'agost, el 62,86% de les persones aturades correspon a persones del sexe femení, amb 6.779, mentre que el 37,14% correspon a persones del sexe masculí, amb 4.005. L'evolució mensual del nivell d'atur durant aquest mes d'agost ha estat molt diferent entre els dos sexes. Pel que fa als homes, el nivell d'atur ha augmentat en 248 persones, el que representa un augment del 6,60%, augment que s'ha repartit entre tots els intervals d'edat, concentrat principalment entre les persones joves. En canvi, pel que fa a les persones del sexe femení, l'evolució mensual ha estat una disminució en 66 persones, el que representa un descens del 0,96%. Aquest descens s'ha concentrat principalment entre les persones d'aquest sexe a partir de 30 anys.

Quadre 3.19 Atur enregistrat per sexe i edat
Agost de 2001

	TOTAL	Homes	%	%Homes	Dones	%	%Dones	Total	%
MENYS 20 ANYS		89	0,83%	2,22%	98	0,91%	1,45%	187	1,73%
20-24 ANYS		378	3,51%	9,44%	568	5,27%	8,38%	946	8,77%
25-29 ANYS		556	5,16%	13,88%	1.066	9,89%	15,73%	1.622	15,04%
30-34 ANYS		503	4,66%	12,56%	1.073	9,95%	15,83%	1.576	14,61%
35-39 ANYS		442	4,10%	11,04%	892	8,27%	13,16%	1.334	12,37%
40-44 ANYS		389	3,61%	9,71%	745	6,91%	10,99%	1.134	10,52%
45-49 ANYS		357	3,31%	8,91%	618	5,73%	9,12%	975	9,04%
50-54 ANYS		405	3,76%	10,11%	793	7,35%	11,70%	1.198	11,11%
55-59 ANYS		517	4,79%	12,91%	745	6,91%	10,99%	1.262	11,70%
MÉS 59 ANYS		369	3,42%	9,21%	181	1,68%	2,67%	550	5,10%
TOTAL		4.005	37,14%	100,00%	6.779	62,86%	100,00%	10.784	100,00%

Font: Departament de Treball de la Generalitat de Catalunya i elaboració pròpia

Quadre 3.20 Variació mensual i anual de l'atur enregistrat, homes, per intervals d'edat
Agost del 2001

	TOTAL HOMES	agost-00	juliol-01	agost-01	Variació mensual	Variació anual	% variació mensual	% variació anual
MENYS 20 ANYS		64	75	89	14	25	18,67%	39,06%
20-24 ANYS		315	350	378	28	63	8,00%	20,00%
25-29 ANYS		432	505	556	51	124	10,10%	28,70%
30-34 ANYS		383	480	503	23	120	4,79%	31,33%
35-39 ANYS		385	408	442	34	57	8,33%	14,81%
40-44 ANYS		342	366	389	23	47	6,28%	13,74%
45-49 ANYS		317	326	357	31	40	9,51%	12,62%
50-54 ANYS		413	372	405	33	-8	8,87%	-1,94%
55-59 ANYS		526	508	517	9	-9	1,77%	-1,71%
MÉS 59 ANYS		313	367	369	2	56	0,54%	17,89%
TOTAL		3.490	3.757	4.005	248	515	6,60%	14,76%

Font: Departament de Treball de la Generalitat de Catalunya i elaboració pròpia

Quadre 3.21 Variació mensual i anual de l'atur enregistrat, dones, per intervals d'edat
Agost del 2001

	TOTAL DONES	agost-00	juliol-01	agost-01	Variació mensual	Variació anual	% variació mensual	% variació anual
MENYS 20 ANYS		72	88	98	10	26	11,36%	36,11%
20-24 ANYS		486	556	568	12	82	2,16%	16,87%
25-29 ANYS		912	1.062	1.066	4	154	0,38%	16,89%
30-34 ANYS		957	1.088	1.073	-15	116	-1,38%	12,12%
35-39 ANYS		822	894	892	-2	70	-0,22%	8,52%
40-44 ANYS		726	766	745	-21	19	-2,74%	2,62%
45-49 ANYS		645	644	618	-26	-27	-4,04%	-4,19%
50-54 ANYS		800	791	793	2	-7	0,25%	-0,88%
55-59 ANYS		682	760	745	-15	63	-1,97%	9,24%
MÉS 59 ANYS		169	196	181	-15	12	-7,65%	7,10%
TOTAL		6.271	6.845	6.779	-66	508	-0,96%	8,10%

Font: Departament de Treball de la Generalitat de Catalunya i elaboració pròpia

**Quadre 3.22 Atur enregistrat a les poblacions de la demarcació de Terrassa, per intervals d'edat
Agost de 2001**

Població	<25	25-44	45-59	>59	TOTAL					
					HOMES	<25	25-44	45-59	>59	TOTAL DONES
Castellbisbal	25	34	24	11	94	17	95	32	5	149
Gallifa	0	0	0	0	0	0	0	0	0	0
Matadepera	2	19	14	5	40	7	23	21	2	53
Olesa de Montserrat	31	96	58	30	215	39	195	119	6	359
Rellinars	0	1	0	0	1	1	3	1	0	5
Rubí	94	301	243	63	701	120	701	399	39	1.259
St Cugat del Vallès	44	249	196	59	548	61	514	240	18	833
St Llorenç Savall	4	8	7	3	22	1	10	9	1	21
Terrassa	255	1.128	700	192	2.275	405	2.125	1.283	108	3.921
Ullastrell	1	5	6	0	12	1	8	6	0	15
Vacarisses	5	22	10	2	39	6	33	12	1	52
Viladecavalls	6	27	21	4	58	8	69	34	1	112
Total	467	1.890	1.279	369	4.005	666	3.776	2.156	181	6.779

Font: Departament de Treball de la Generalitat de Catalunya i elaboració pròpia

L'atur per nivell d'estudis

Les persones amb estudis fins a certificat escolar són les que agrupen el major nivell d'atur amb 5.584 persones aturades, el que representa el 51,78% del total, seguit de les persones amb estudis fins a EGB amb 2.741 persones que representen el 25,42% del total.

Pel que fa a l'evolució mensual, el nivell d'atur ha augmentat en totes les classificacions per nivell d'estudis, excepte entre les persones amb titulació superior que ha disminuït en 26 persones.

**Quadre 3.23 Atur enregistrat per nivell d'estudis
Agost de 2001**

	Total	%
SENSE ESTUDIS	7	0,06%
PRIMARIS	206	1,91%
CERT. ESCOLAR	5.584	51,78%
E.G.B.	2.741	25,42%
B.U.P.	960	8,90%
F.P.	745	6,91%
TIT. GRAU MIG	263	2,44%
TIT. GRAU SUPER.	278	2,58%
TOTAL	10.784	100,00%

Font: Departament de Treball de la Generalitat de Catalunya i elaboració pròpia

**Quadre 3.24 Variació mensual i anual de l'atur enregistrat per nivell d'estudis
Agost del 2001**

	agost-00	juliol-01	agost-01	Variació mensual	Variació anual	% variació mensual	% variació anual
SENSE ESTUDIS	7	7	7	0	0	0,00%	0,00%
PRIMARIS	135	199	206	7	71	3,52%	52,59%
CERT. ESCOLAR	5.056	5.476	5.584	108	528	1,97%	10,44%
E.G.B.	2.421	2.680	2.741	61	320	2,28%	13,22%
B.U.P.	884	947	960	13	76	1,37%	8,60%
F.P.	714	733	745	12	31	1,64%	4,34%
TIT. GRAU MIG	253	256	263	7	10	2,73%	3,95%
TIT. GRAU SUPER.	291	304	278	-26	-13	-8,55%	-4,47%
TOTAL	9.761	10.602	10.784	182	1.023	1,72%	10,48%

Font: Departament de Treball de la Generalitat de Catalunya i elaboració pròpia

4. La contractació laboral en els mesos de juliol i agost de 2001

La contractació laboral en el mes de juliol

Durant el mes de juliol d'enguany s'han formalitzat a la demarcació de Terrassa 12.416 contractes laborals, 1.527 dels quals corresponen a contractació indefinida i 10.889 corresponen a contractació temporal quedant, per tant, l'índex de temporalitat en el 12,30% que és el percentatge més baix assolit per aquest índex durant l'any 2001, tot i que aquest índex segueix sent superior a la demarcació que a Catalunya i Espanya.

El ritme mensual de contractació ha baixat fins al 6,87%, debut tant a la baixada del nombre de contractes fixos formalitzats com al descens del ritme de la contractació temporal que baixa del 16,55% en el mes de juny al 8,45% en el mes de juliol.

**Quadre 4.1 Contractació laboral a la demarcació de Terrassa, Catalunya i Espanya
Juliol de 2001**

Total contractació	juliol-00	juny-01	juliol-01	Variació mensual	Variació anual	% variació mensual	% variació anual
Demarcació	10.660	11.618	12.416	798	1.756	6,87%	16,47%
Catalunya	212.063	193.879	204.360	10.481	-7.703	5,41%	-3,63%
Espanya	1.171.597	1.188.985	1.258.279	69.294	86.682	5,83%	7,40%
Contractació fixa							
Demarcació	1.195	1.577	1.527	-50	332	-3,17%	27,78%
Catalunya	22.042	26.529	23.503	-3.026	1.461	-11,41%	6,63%
Espanya	88.346	112.653	102.556	-10.097	14.210	-8,96%	16,08%
Contractació temporal							
Demarcació	9.465	10.041	10.889	848	1.424	8,45%	15,04%
Catalunya	190.021	167.350	180.857	13.507	-9.164	8,07%	-4,82%
Espanya	1.083.251	1.076.332	1.155.723	79.391	72.472	7,38%	6,69%
Índex de temporalitat							
Demarcació	11,21%	13,57%	12,30%				
Catalunya	10,39%	13,68%	11,50%				
Espanya	7,54%	9,47%	8,15%				

Font: Departament de Treball de la Generalitat de Catalunya i elaboració pròpia

**Quadre 4.2 Contractació temporal per municipis de la demarcació
Juliol de 2001**

Població	Contractes temporals	Contractes fixes	Total contractació	Índex de temporalitat
Castellbisbal	243	47	290	16,21%
Gallifa	0	0	0	n/a
Matadepera	11	6	17	35,29%
Olesa de Montserrat	105	17	122	13,93%
Rellinars	0	0	0	n/a
Rubí	2.084	273	2.357	11,58%
St Cugat del Vallés	2.263	426	2.689	15,84%
St Llorenç Savall	9	0	9	0,00%
Terrassa	5.833	720	6.553	10,99%
Ullastrell	23	1	24	4,17%
Vacarisses	24	30	54	55,56%
Viladecavalls	294	7	301	2,33%
Total	10.889	1.527	12.416	12,30%

Font: Departament de Treball de la Generalitat de Catalunya i elaboració pròpia

Quadre 4.3 Variació mensual i anual de la contractació laboral, per municipis de la demarcació de Terrassa

Juliol de 2001

Població	juliol-00	juny-01	juliol-01	Variació mensual	Variació anual	% variació mensual	% variació anual
Castellbisbal	706	463	290	-173	-416	-37,37%	-58,92%
Gallifa	0	0	0	0	0	n/a	n/a
Matadepera	21	36	17	-19	-4	-52,78%	-19,05%
Olesa de Montserrat	202	163	122	-41	-80	-25,15%	-39,60%
Rellinars	1	0	0	0	-1	n/a	-100,00%
Rubí	2.485	1.818	2.357	539	-128	29,65%	-5,15%
St Cugat del Vallès	1.750	2.264	2.689	425	939	18,77%	53,66%
St Llorenç Savall	11	19	9	-10	-2	-52,63%	-18,18%
Terrassa	5.128	6.509	6.553	44	1.425	0,68%	27,79%
Ullastrell	5	16	24	8	19	50,00%	380,00%
Vacarisses	42	66	54	-12	12	-18,18%	28,57%
Viladecavalls	309	264	301	37	-8	14,02%	-2,59%
Total	10.660	11.618	12.416	798	1.756	6,87%	16,47%

Font: Departament de Treball de la Generalitat de Catalunya i elaboració pròpia

La contractació laboral per sectors d'activitat

En el sector serveis s'han enregistrat 9.539 contractes laborals que representen el 76,83% del total, amb un augment del 12,77% en relació al mes de juny passat i del 19,66% en relació al mes de juliol de l'any 2000. Aquest sector és un dels més dinàmics dels últims períodes i destaca també durant el període de vacances de la majoria de les empreses seguint amb el mateix dinamisme.

En canvi, els sectors de la construcció i de la indústria pateixen els efectes de l'estacionalitat, amb descensos del ritme de contractació, mes acusat en el sector de la construcció, molt més sensible a aquest tipus d'incidències.

Quadre 4.4 Contractació laboral per sectors d'activitat i per municipis de la demarcació Juliol de 2001

Població	Agricultura	Indústria	Construcció	Serveis	Total
Castellbisbal	0	135	26	129	290
Gallifa	0	0	0	0	0
Matadepera	0	0	7	10	17
Olesa de Montserrat	2	18	23	79	122
Rellinars	0	0	0	0	0
Rubí	2	404	167	1784	2.357
St. Cugat del Vallès	30	142	81	2.436	2.689
St. Llorenç Savall	1	2	0	6	9
Terrassa	6	800	742	5.005	6.553
Ullastrell	0	22	0	2	24
Vacarisses	0	13	2	39	54
Viladecavalls	0	241	11	49	301
Total	41	1.777	1.059	9.539	12.416

Font: Departament de Treball de la Generalitat de Catalunya i elaboració pròpia

Quadre 4.5 Variació mensual i anual de la contractació laboral per sector d'activitat.

Juliol de 2001

	juliol-00	juny-01	juliol-01	Variació mensual	Variació anual	% variació mensual	% variació anual
Agricultura	31	47	41	-6	10	-12,77%	32,26%
Indústria	1.748	1.819	1.777	-42	29	-2,31%	1,66%
Construcció	909	1.293	1.059	-234	150	-18,10%	16,50%
Serveis	7.972	8.459	9.539	1.080	1.567	12,77%	19,66%
Total	10.660	11.618	12.416	798	1.756	6,87%	16,47%

Font: Departament de Treball de la Generalitat de Catalunya i elaboració pròpia

La contractació laboral per tipus de contracte

Els tipus de contractes més utilitzats durant el mes de juliol han estat el contracte eventual per circumstàncies de la producció i el contracte temporal a temps parcial, superant al contracte per obra o servei. Del primer tipus s'han formalitzat 4.506 contractes que representen el 36,29% del total mentre que del segon tipus han estat 2.619 que representen el 21,09% del total. D'aquest últim tipus de contractació, gairebé 2/3 correspon a contractació femenina, col·lectiu aquest que és el més afectat per l'atur i la seva evolució.

Quadre 4.6 Contractació laboral per tipus de contracte. Juliol de 2001

TOTAL	juliol-00	juny-01	juliol-01	Variació mensual	Variació anual	% variació mensual	% variació anual
Altres	110	119	141	22	31	18,49%	28,18%
Aturats en sit. Excl. social	3	0	0	0	-3	N/a	-100,00%
Contractes indefinits	441	0	0	0	-441	N/a	-100,00%
Convertits en indefinits	194	707	776	69	582	9,76%	300,00%
Eventuals circ. Producció	3.681	4.214	4.506	292	825	6,93%	22,41%
Foment contract. Indef.	0	279	185	-94	185	-33,69%	n/a
Formació	99	87	124	37	25	42,53%	25,25%
Indef. Atur. sit. Excl. Social	0	0	2	2	2	N/a	n/a
Indefinits minusvàlids	0	13	6	-7	6	-53,85%	n/a
Indefinit minusvàlid en CET	0	0	2	2	2	N/a	n/a
Interinitat	853	816	921	105	68	12,87%	7,97%
Jubilació especial 64 anys	5	0	0	0	-5	N/a	-100,00%
Minusvàlids CET	1	2	0	-2	-1	-100,00%	-100,00%
Minusvàlids	7	0	0	0	-7	N/a	-100,00%
Obra o servei	3.033	2.572	2.499	-73	-534	-2,84%	-17,61%
Ordinari temps indefinit	379	393	405	12	26	3,05%	6,86%
Pràctiques	102	47	65	18	-37	38,30%	-36,27%
Relleu	0	0	1	1	1	N/a	n/a
Temp. atur. sit. Excl. Social	0	0	1	1	1	N/a	n/a
Temp. bonif. Minusvàlids	4	5	9	4	5	80,00%	125,00%
Temp. minusvàlid en CET	0	0	3	3	3	N/a	n/a
Temps parcial indefinit	173	185	151	-34	-22	-18,38%	-12,72%
Temps parcial temporal	1.575	2.179	2.619	440	1.044	20,19%	66,29%
TOTAL	10.660	11.618	12.416	798	1.756	6,87%	16,47%

Font: Departament de Treball de la Generalitat de Catalunya i elaboració pròpia

Si detallem la contractació laboral per sexes s'observa que els contractes més utilitzats entre els homes han estat els que habitualment acostumen a ser majoritaris, com són els contractes eventuals per circumstàncies de la producció i els contractes per obra o servei, amb el 40,33% i el 26,10% del total de contractació masculina, respectivament.

En canvi, com ja hem vist, els contractes més utilitzats en la contractació femenina han estat els contractes eventuals per circumstàncies de la producció i els contractes temporals a temps parcial que han representat el 31,91% i el 29,52% del total de contractació femenina, respectivament. El contracte per obra o servei ha representat el 13,65%

**Quadre 4.7. Contractació laboral per tipus de contracte, homes
Juliol de 2001**

TOTAL HOMES	juliol-00	juny-01	juliol-01	Variació mensual	Variació anual	% variació mensual	% variació anual
Altres	59	66	78	12	19	18,18%	32,20%
Aturats en sit. Excl. social	1	0	0	0	-1	N/a	-100,00%
Contractes indefinits	279	0	0	0	-279	N/a	-100,00%
Convertits en indefinits	110	388	466	78	356	20,10%	323,64%
Eventuals circ. Producció	2.131	2.483	2.606	123	475	4,95%	22,29%
Foment contract. Indef.	0	93	70	-23	70	-24,73%	n/a
Formació	85	54	95	41	10	75,93%	11,76%
Indef. Atur. sit. Excl. Social	0	0	1	1	1	N/a	n/a
Indefinits minusvàlids	0	10	3	-7	3	-70,00%	n/a
Indefinit minusvàlid en CET	0	0	1	1	1	N/a	n/a
Interinitat	232	211	251	40	19	18,96%	8,19%
Jubilació especial 64 anys	3	0	0	0	-3	N/a	-100,00%
Minusvàlids CET	1	0	0	0	-1	N/a	-100,00%
Minusvàlids	6	0	0	0	-6	N/a	-100,00%
Obra o servei	1.855	1.796	1.686	-110	-169	-6,12%	-9,11%
Ordinari temps indefinit	244	301	261	-40	17	-13,29%	6,97%
Pràctiques	63	16	25	9	-38	56,25%	-60,32%
Relleu	0	0	1	1	1	N/a	n/a
Temp. atur. sit. excl. Social	0	0	1	1	1	N/a	n/a
Temp. bonif. minusvàlids	3	4	3	-1	0	-25,00%	0,00%
Temp. minusvàlid en CET			1	1	1	N/a	n/a
Temps parcial indefinit	68	64	51	-13	-17	-20,31%	-25,00%
Temps parcial temporal	550	687	861	174	311	25,33%	56,55%
TOTAL	5.690	6.173	6.461	288	771	4,67%	13,55%

Font: Departament de Treball de la Generalitat de Catalunya i elaboració pròpia

**Quadre 4.8. Contractació laboral per tipus de contracte, dones
Juliol de 2001**

TOTAL DONES	juliol-00	juny-01	juliol-01	Variació mensual	Variació anual	% variació mensual	% variació anual
Altres	51	53	63	10	12	18,87%	23,53%
Aturats en sit. Excl. social	2	0	0	0	-2	N/a	-100,00%
Contractes indefinits	162	0	0	0	-162	N/a	-100,00%
Convertits en indefinits	84	319	310	-9	226	-2,82%	269,05%
Eventuals circ. producció	1.550	1.731	1.900	169	350	9,76%	22,58%
Foment contract. Indef.	0	186	115	-71	115	-38,17%	n/a
Formació	14	33	29	-4	15	-12,12%	107,14%
Indef. Atur. sit. excl. Social	0	0	1	1	1	N/a	n/a
Indefinits minusvàlids	0	3	3	0	3	0,00%	n/a
Indefinit minusvàlid en CET	0	0	1	1	1	N/a	n/a
Interinitat	621	605	670	65	49	10,74%	7,89%
Jubilació especial 64 anys	2	0	0	0	-2	N/a	-100,00%
Minusvàlids CET	0	2	0	-2	0	-100,00%	n/a
Minusvàlids	1	0	0	0	-1	N/a	-100,00%
Obra o servei	1.178	776	813	37	-365	4,77%	-30,98%
Ordinari temps indefinit	135	92	144	52	9	56,52%	6,67%
Pràctiques	39	31	40	9	1	29,03%	2,56%
Relleu	0	0	0	0	0	N/a	n/a
Temp. atur. sit. excl. Social	0	0	0	0	0	N/a	n/a
Temp. bonif. minusvàlids	1	1	6	5	5	500,00%	500,00%
Temp. minusvàlid en CET	0	0	2	2	2	N/a	n/a
Temps parcial indefinit	105	121	100	-21	-5	-17,36%	-4,76%
Temps parcial temporal	1.025	1.492	1.758	266	733	17,83%	71,51%
TOTAL	4.970	5.445	5.955	510	985	9,37%	19,82%

Font: Departament de Treball de la Generalitat de Catalunya i elaboració pròpia

La contractació laboral per edats

Les persones de 19 a 24 anys han estat les que han agrupat el major nivell de contractació amb 2.933 contractes que representen el 23,62% del total, amb un augment en relació al mes de juny del 23,62%. També les persones fins a 19 anys mantenen un bon ritme d'augment de la contractació, amb variacions positives en relació al mes de juny. En canvi, entre les persones de 25 anys i més ha disminuït el ritme de contractació en relació al mes passat.

**Quadre 4.9 Contractació laboral per intervals d'edat
Juliol de 2001**

	juliol-00	juny-01	juliol-01	Variació mensual	Variació anual	% variació mensual	% variació anual
Fins a 19	2.241	1.735	2.419	684	178	39,42%	7,94%
Majors de 19 i fins a 24	3.416	3.348	3.782	434	366	12,96%	10,71%
De 25 i fins a 29	1.873	2.415	2.401	-14	528	-0,58%	28,19%
De 30 i fins a 44	2.300	3.078	2.798	-280	498	-9,10%	21,65%
A partir de 45	830	1.042	1.016	-26	186	-2,50%	22,41%
TOTAL	10.660	11.618	12.416	798	1.756	6,87%	16,47%

Font: Departament de Treball de la Generalitat de Catalunya i elaboració pròpia

La contractació laboral per durada del contracte

Segueixen sent majoritaris els contractes temporals de menys de 3 mesos de durada, amb gairebé el 45% del total de contractes del mes de juliol i amb un bon ritme de creixement.

Pel que fa a la contractació fixa, durant el mes de juliol, han estat 1.527, com ja s'ha comentat, 853 dels quals corresponen als homes i 674 corresponen a les dones, quedant l'índex de temporalitat per sexes en el 13,20% per als homes i en el 11,32% per a les dones.

**Quadre 4.10 Variació mensual i anual de la contractació laboral per durada del contracte
Juliol de 2001**

	juliol-00	juny-01	juliol-01	Variació mensual	Variació anual	% variació mensual	% variació anual
Fins a 1 mes	1.893	1.886	2.633	747	740	39,61%	39,09%
Més d' 1 mes i fins a 3 mesos	2.398	2.303	2.933	630	535	27,36%	22,31%
Més de 3 i fins a 6 mesos	1.421	1.810	1.587	-223	166	-12,32%	11,68%
Més de 6 i fins a 12 mesos	184	424	311	-113	127	-26,65%	69,02%
Més de 12 i fins a 18 mesos	16	7	14	7	-2	100,00%	-12,50%
Més de 18 i fins a 24 mesos	3	3	3	0	0	0,00%	0,00%
Més de 24 mesos	0	4	3	-1	3	-25,00%	n/a
Indeterminat	3.550	3.604	3.405	-199	-145	-5,52%	-4,08%
Indefinit	1.195	1.577	1.527	-50	332	-3,17%	27,78%
Total	10.660	11.618	12.416	798	1.756	6,87%	16,47%

Font: Departament de Treball de la Generalitat de Catalunya i elaboració pròpia

La contractació laboral en el mes d'agost de 2001

Durant el mes d'agost la contractació a la demarcació de Terrassa ha baixat espectacularment, fins als 5.375 contractes, 7.041 contractes menys que els enregistrats durant el mes de juliol passat i 2.134 menys que els enregistrats en el mes d'agost de l'any 2000. La davallada ha estat tant en els contractes fixos com en els contractes temporals, quedant l'índex de temporalitat en l'11,81%. Durant el mes d'agost de l'any 2000 el descens del nombre de contractes en relació al mes anterior va ser de 3.151.

La contractació baixa també a Catalunya i Espanya en relació al mes anterior, però amb un ritme menor que a la demarcació de la Cambra de Terrassa.

**Quadre 4.11 contractació laboral a la demarcació de Terrassa, Catalunya i Espanya
Agost de 2001**

Total contractació	agost-00	juliol-01	agost-01	Variació mensual	Variació anual	% variació mensual	% variació anual
Demarcació	7.509	12.416	5.375	-7.041	-2.134	-56,71%	-28,42%
Catalunya	147.472	204.360	146.041	-58.319	-1.431	-28,54%	-0,97%
Espanya	1.013.339	1.258.279	1.061.690	-196.589	48.351	-15,62%	4,77%
Contractació fixa							
Demarcació	731	1.527	635	-892	-96	-58,42%	-13,13%
Catalunya	15.340	23.503	16.724	-6.779	1.384	-28,84%	9,02%
Espanya	74.058	102.556	85.867	-16.689	11.809	-16,27%	15,95%
Contractació temporal							
Demarcació	6.778	10.889	4.740	-6.149	-2.038	-56,47%	-30,07%
Catalunya	132.132	180.857	129.317	-51.540	-2.815	-28,50%	-2,13%
Espanya	939.281	1.155.723	975.823	-179.900	36.542	-15,57%	3,89%
Índex de temporalitat							
Demarcació	9,73%	12,30%	11,81%				
Catalunya	10,40%	11,50%	11,45%				
Espanya	7,31%	8,15%	8,09%				

Font: Departament de Treball de la Generalitat de Catalunya i elaboració pròpia

**Quadre 4.12 Contractació laboral per municipis de la demarcació
Agost de 2001**

Població	Contractes temporals	Contractes fixes	Total contractació	Índex de temporalitat
Castellbisbal	265	27	292	9,25%
Gallifa	0	0	0	n/a
Matadepera	8	1	9	11,11%
Olesa de Montserrat	91	12	103	11,65%
Rellinars	0	1	1	100,00%
Rubí	1.320	118	1.438	8,21%
St Cugat del Vallès	1.457	200	1.657	12,07%
St Llorenç Savall	3	1	4	25,00%
Terrassa	1.576	268	1.844	14,53%
Ullastrell	1	0	1	0,00%
Vacarisses	12	5	17	29,41%
Viladecavalls	7	2	9	22,22%
Total	4.740	635	5.375	11,81%

Font: Departament de Treball de la Generalitat de Catalunya i elaboració pròpia

Quadre 4.13 Variació mensual i anual de la contractació laboral, per municipis de la demarcació de Terrassa

Agost del 2001

Població	agost-00	juliol-01	agost-01	Variació mensual	Variació anual	% variació mensual	% variació anual
Castellbisbal	750	290	292	2	-458	0,69%	-61,07%
Gallifa	0	0	0	0	0	n/a	N/a
Matadepera	12	17	9	-8	-3	-47,06%	-25,00%
Olesa de Montserrat	127	122	103	-19	-24	-15,57%	-18,90%
Rellinars	0	0	1	1	1	n/a	N/a
Rubí	1.567	2.357	1.438	-919	-129	-38,99%	-8,23%
St Cugat del Vallés	1.445	2.689	1.657	-1.032	212	-38,38%	14,67%
St Llorenç Savall	11	9	4	-5	-7	-55,56%	-63,64%
Terrassa	3.254	6.553	1.844	-4.709	-1.410	-71,86%	-43,33%
Ullastrell	3	24	1	-23	-2	-95,83%	-66,67%
Vacarisses	65	54	17	-37	-48	-68,52%	-73,85%
Viladecavalls	275	301	9	-292	-266	-97,01%	-96,73%
Total	7.509	12.416	5.375	-7.041	-2.134	-56,71%	-28,42%

Font: Departament de Treball de la Generalitat de Catalunya i elaboració pròpia

La contractació laboral per sectors d'activitat

El 82,33% dels contractes corresponen al sector serveis amb 4.425 contractes, amb una variació negativa en relació al mes de juliol del 53,61%. La indústria i la construcció també han tingut fortes davallades en el ritme de contractació, sobretot en el sector de la indústria, amb un descens del 70,79% en relació al mes de juliol.

En general, tots els sectors han estat influïts per l'època estival, període durant el qual la majoria de les empreses acostumen a fer les vacances dels seus treballadors.

Quadre 4.14 contractació Laboral per sectors d'activitat i per municipis de la demarcació

Agost de 2001

Població	Agricultura	Indústria	Construcció	Serveis	Total
Castellbisbal	1	104	12	175	292
Gallifa	0	0	0	0	0
Matadepera	0	1	1	7	9
Olesa de Montserrat	0	22	17	64	103
Rellinars	0	0	1	0	1
Rubí	0	175	118	1.145	1.438
St Cugat del Vallès	9	33	42	1.573	1.657
St Llorenç Savall	0	1	0	3	4
Terrassa	2	179	224	1.439	1.844
Ullastrell	0	0	1	0	1
Vacarisses	0	3	0	14	17
Viladecavalls	0	1	3	5	9
Total	12	519	419	4.425	5.375

Font: Departament de Treball de la Generalitat de Catalunya i elaboració pròpia

Quadre 4.15 Variació mensual i anual de la contractació laboral per sectors d'activitat

Agost de 2001

	agost-00	juliol-01	agost-01	Variació mensual	Variació anual	% variació mensual	% variació anual
Agricultura	10	41	12	-29	2	-70,73%	20,00%
Indústria	1.263	1.777	519	-1.258	-744	-70,79%	-58,91%
Construcció	608	1.059	419	-640	-189	-60,43%	-31,09%
Serveis	5.628	9.539	4.425	-5.114	-1.203	-53,61%	-21,38%
Total	7.509	12.416	5.375	-7.041	-2.134	-56,71%	-28,42%

Font: Departament de Treball de la Generalitat de Catalunya i elaboració pròpia

La contractació laboral per tipus de contracte

En general, els tipus de contractes més utilitzats durant el mes d'agost han estat el contracte eventual per circumstàncies de la producció i el contracte per obra o servei. El primer tipus de contracte representa el 36,58% del total amb 4.506 contractes, mentre que del segon tipus han estat el 22,75% amb 2.499. Pel que fa al contracte a temps parcial temporal, han estat 1.008 contractes, que representa el 18,75%.

Quadre 4.16 Contractació laboral per tipus de contracte
Agost de 2001

TOTAL	agost-00	juliol-01	agost-01	Variació mensual	Variació anual	% variació mensual	% variació anual
Altres	51	141	78	-63	27	-44,68%	52,94%
Aturats en sit. Excl. social	0	0	0	0	0	n/a	n/a
Contractes indefinits	266	0	0	0	-266	n/a	-100,00%
Convertits en indefinits	139	776	361	-415	222	-53,48%	159,71%
Eventuals circ. producció	2.634	4.506	1.966	-2.540	-668	-56,37%	-25,36%
Foment contract. Indef.	0	185	64		64	-65,41%	n/a
Formació	28	124	28	-96	0	-77,42%	0,00%
Indef. Atur. sit. excl. Social	0	2	1		1	-50,00%	n/a
Indefinits minusvàlids	0	6	4		4	-33,33%	n/a
Indefinit minusvàlid en CET	0	2	0		0	-100,00%	n/a
Interinitat	624	921	413	-508	-211	-55,16%	-33,81%
Jubilació especial 64 anys	1	0	0	0	-1	n/a	-100,00%
Minusvàlids CET	1	0	0	0	-1	n/a	-100,00%
Minusvàlids	2	0	0	0	-2	n/a	-100,00%
Obra o servei	2.437	2.499	1.223	-1.276	-1.214	-51,06%	-49,82%
Ordinari temps indefinit	209	405	138	-267	-71	-65,93%	-33,97%
Pràctiques	52	65	23	-42	-29	-64,62%	-55,77%
Relleu	0	1	0	-1	0	-100,00%	n/a
Temp. atur. sit. excl. Social	0	1	1		1	0,00%	n/a
Temp. bonif. minusvàlids	2	9	0	-9	-2	-100,00%	-100,00%
Temp. minusvàlid en CET	0	3	0		0	-100,00%	n/a
Temps parcial indefinit	114	151	67	-84	-47	-55,63%	-41,23%
Temps parcial temporal	949	2.619	1.008	-1.611	59	-61,51%	6,22%
TOTAL	7.509	12.416	5.375	-7.041	-2.134	-56,71%	-28,42%

Font: Departament de Treball de la Generalitat de Catalunya i elaboració pròpia

Per sexes, els tipus de contracte més utilitzats en els homes han estat el contracte eventual per circumstàncies de la producció, amb 1.114 contractes i el contracte per obra o servei, amb 806. Entre els dos tipus de contractes s'agrupa el 67,75% del total de contractació masculina.

En canvi, pel que fa a les dones, els tipus de contractes més utilitzats han estat, per segon mes consecutiu, el contracte eventual per circumstàncies de la producció i el contracte temporal a temps parcial. Del primer tipus de contracte s'han formalitzat 852 que representen el 33,53% del total de contractació femenina, mentre que del segon tipus han estat 695 que representa el 27,35% del total de contractes formalitzats entre les dones.

La disminució del nombre de contractes entre els dos sexes ha estat ha estat bastant similar tant en termes absoluts com relatius i tant en relació al mes de juliol passat com en relació al mes d'agost de l'any 2000.

Quadre 4.17 Contractació laboral per tipus de contracte, homes
Agost de 2001

TOTAL HOMES	agost-00	juliol-01	agost-01	Variació mensual	Variació anual	% variació mensual	% variació anual
Altres	23	78	51	-27	28	-34,62%	121,74%
Aturats en sit. Excl. Social	0	0	0	0	0	n/a	n/a
Contractes indefinits	173	0	0	0	-173	n/a	-100,00%
Convertits en indefinits	74	466	219	-247	145	-53,00%	195,95%
Eventuals circ. Producció	1.366	2.606	1.114	-1.492	-252	-57,25%	-18,45%
Foment contract. Indef.	0	70	26	-44	26	-62,86%	n/a
Formació	18	95	17	-78	-1	-82,11%	-5,56%
Indef. Atur. sit. excl. Social	0	1	1	0	1	0,00%	n/a
Indefinits minusvàlids	0	3	1	-2	1	-66,67%	n/a
Indefinit minusvàlid en CET	0	1	0	-1	0	-100,00%	n/a
Interinitat	163	251	140	-111	-23	-44,22%	-14,11%
Jubilació especial 64 anys	1	0	0	0	-1	n/a	-100,00%
Minusvàlids CET	1	0	0	0	-1	n/a	-100,00%
Minusvàlids	2	0	0	0	-2	n/a	-100,00%
Obra o servei	1.535	1.686	806	-880	-729	-52,19%	-47,49%
Ordinari temps indefinit	152	261	107	-154	-45	-59,00%	-29,61%
Pràctiques	16	25	11	-14	-5	-56,00%	-31,25%
Relleu	0	1	0	-1	0	-100,00%	n/a
Temp. atur. sit. excl. Social	0	1	1	0	1	0,00%	n/a
Temp. bonif. minusvàlids	1	3	0	-3	-1	-100,00%	-100,00%
Temp. minusvàlid en CET	0	1	0	-1	0	-100,00%	n/a
Temps parcial indefinit	37	51	27	-24	-10	-47,06%	-27,03%
Temps parcial temporal	347	861	313	-548	-34	-63,65%	-9,80%
TOTAL	3.909	6.461	2.834	-3.627	-1.075	-56,14%	-27,50%

Font: Departament de Treball de la Generalitat de Catalunya i elaboració pròpia

Quadre 4.18 Contractació laboral per tipus de contracte, dones
Agost de 2001

TOTAL DONES	agost-00	juliol-01	agost-01	Variació mensual	Variació anual	% variació mensual	% variació anual
Altres	28	63	27	-36	-1	-57,14%	-3,57%
Aturats en sit. Excl. social	0	0	0	0	0	n/a	n/a
Contractes indefinits	93	0	0	0	-93	n/a	-100,00%
Convertits en indefinits	65	310	142	-168	77	-54,19%	118,46%
Eventuals circ. producció	1.268	1.900	852	-1.048	-416	-55,16%	-32,81%
Foment contract. Indef.	0	115	38	38	38	-66,96%	n/a
Formació	10	29	11	-18	1	-62,07%	10,00%
Indef. Atur. sit. excl. Social	0	1	0	0	0	-100,00%	n/a
Indefinits minusvàlids	0	3	3	3	3	0,00%	n/a
Indefinit minusvàlid en CET	0	1	0	0	0	-100,00%	n/a
Interinitat	461	670	273	-397	-188	-59,25%	-40,78%
Jubilació especial 64 anys	0	0	0	0	0	n/a	n/a
Minusvàlids CET	0	0	0	0	0	n/a	n/a
Minusvàlids	0	0	0	0	0	n/a	n/a
Obra o servei	902	813	417	-396	-485	-48,71%	-53,77%
Ordinari temps indefinit	57	144	31	-113	-26	-78,47%	-45,61%
Pràctiques	36	40	12	-28	-24	-70,00%	-66,67%
Relleu	0	0	0	0	0	n/a	n/a
Temp. atur. sit. excl. Social	0	0	0	0	0	n/a	n/a
Temp. bonif. minusvàlids	1	6	0	-6	-1	-100,00%	-100,00%
Temp. minusvàlid en CET	0	2	0	0	0	-100,00%	n/a
Temps parcial indefinit	77	100	40	-60	-37	-60,00%	-48,05%
Temps parcial temporal	602	1.758	695	-1.063	93	-60,47%	15,45%
TOTAL	3.600	5.955	2.541	-3.414	-1.059	-57,33%	-29,42%

Font: Departament de Treball de la Generalitat de Catalunya i elaboració pròpia

La contractació laboral per edats

Durant el mes d'agost la contractació laboral s'ha concentrat més en les persones de 19 a 24 anys i de 30 a 44 anys principalment, tot i que la disminució del nivell d'atur ha afectat a tots els intervals d'edat sense excepció.

**Quadre 4.19 Contractació laboral per intervals d'edat
Agost de 2001**

	agost-00	juliol-01	agost-01	Variació mensual	Variació anual	% variació mensual	% variació anual
Fins a 19	1.206	2.419	944	-1.475	-262	-60,98%	-21,72%
Majors de 19 i fins a 24	2.437	3.782	1.558	-2.224	-879	-58,80%	-36,07%
De 25 i fins a 29	1.555	2.401	1.066	-1.335	-489	-55,60%	-31,45%
De 30 i fins a 44	1.762	2.798	1.328	-1.470	-434	-52,54%	-24,63%
A partir de 45	549	1.016	479	-537	-70	-52,85%	-12,75%
TOTAL	7.509	12.416	5.375	-7.041	-2.134	-56,71%	-28,42%

Font: Departament de Treball de la Generalitat de Catalunya i elaboració pròpia

La contractació laboral per durada del contracte

Els contractes temporals de menys de 3 mesos de durada, amb el 43,61% del total, han estat els que principalment s'han formalitzat durant el mes d'agost.

Pel que fa a la contractació fixa, durant el mes d'agost, han estat 635, dels quals, 381 corresponen als homes i 254 corresponen a les dones, quedant l'índex de temporalitat per sexes en el 13,44% per als homes i en el 10,00% per a les dones.

**Quadre 4.20 Contractació laboral per durada del contracte
Agost del 2001**

	agost-00	juliol-01	agost-01	Variació mensual	Variació anual	% variació mensual	% variació anual
Fins a 1 mes	1.107	2.633	1.150	-1.483	43	-56,32%	3,88%
Més d' 1 mes i fins a 3 mesos	1.548	2.933	1.194	-1.739	-354	-59,29%	-22,87%
Més de 3 i fins a 6 mesos	1.061	1.587	634	-953	-427	-60,05%	-40,25%
Més de 6 i fins a 12 mesos	187	311	103	-208	-84	-66,88%	-44,92%
Més de 12 i fins a 18 mesos	17	14	12	-2	-5	-14,29%	-29,41%
Més de 18 i fins a 24 mesos	4	3	4	1	0	33,33%	0,00%
Més de 24 mesos	1	3	2	-1	1	-33,33%	100,00%
Indeterminat	2.853	3.405	1.641	-1.764	-1.212	-51,81%	-42,48%
Indefinit	731	1.527	635	-892	-96	-58,42%	-13,13%
Total	7.509	12.416	5.375	-7.041	-2.134	-56,71%	-28,42%

Font: Departament de Treball de la Generalitat de Catalunya i elaboració pròpia