



La Cambra
Cambra de Comerç
de Terrassa



Generalitat de Catalunya
Institut d'Estadística de Catalunya

Conjuntura Econòmica de la demarcació de Terrassa

Butlletí d'informació econòmica

Setembre 2004 / Núm. 2

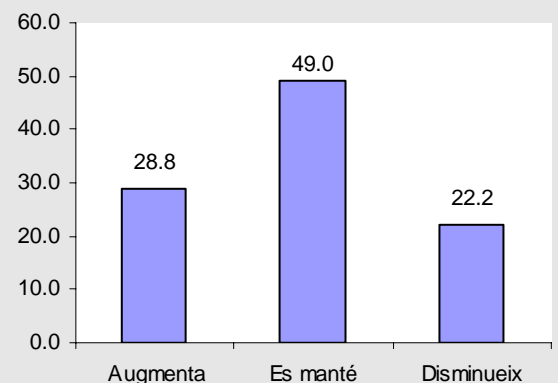
La segona enquesta de conjuntura elaborada per la Cambra de Comerç de Terrassa i l'Institut d'Estadística de Catalunya s'ha realitzat durant el mes de juliol de 2004 mitjançant entrevistes telefòniques directes empresaris dels dotze municipis de la demarcació i representatius de tots els sectors econòmics (indústria, construcció, comerç i serveis).

Valoració del primer semestre de 2004

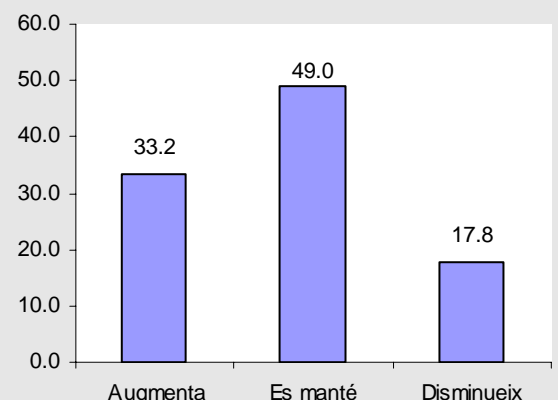
Els resultats de l'enquesta de conjuntura per al primer semestre de 2004 segueixen presentant uns valors que indiquen una certa prudència a l'hora de valorar la marxa dels negocis durant el aquest període analitzat. Gairebé la meitat de les empreses han considerat que la marxa dels negocis ha estat normal, mentre que el 28,8% ha considerat que el ritme d'activitat dels primers sis mesos de l'any ha augmentat en relació al semestre anterior.

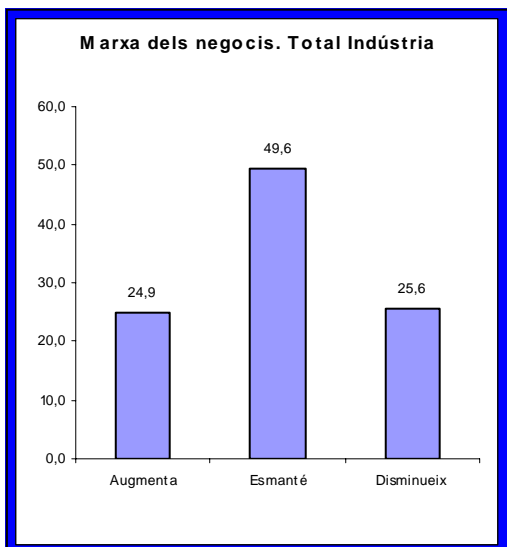
Per sectors econòmics, la millor valoració continua sent del sector de la construcció on trobem un percentatge de respostes molt baix indicant que el ritme d'activitat ha estat més baix durant aquest període analitzat, clarament compensat per les respostes que indiquen que la marxa dels negocis ha estat superior (40,0%) o bé s'ha mantingut estable (52,0%). Pel que fa al sector de resta de serveis, el ritme d'activitat durant aquest període s'ha mantingut segons la majoria de les empreses del sector, mentre que les respostes positives i negatives igualen el percentatge de respostes (23,8%). El sector comerç és el que segueix mostrant uns resultats més negatius, molt semblants als obtinguts durant la passada enquesta de conjuntura corresponent al segon semestre de 2003. Per aquest semestre analitzat, el percentatge de respostes que indiquen que l'activitat ha estat menor és del 30%. Percentatge elevat si considerem que el període analitzat inclou la campanya de rebaixes, la qual afecta principalment a aquest sector econòmic.

Marxa dels negocis. Tots els sectors



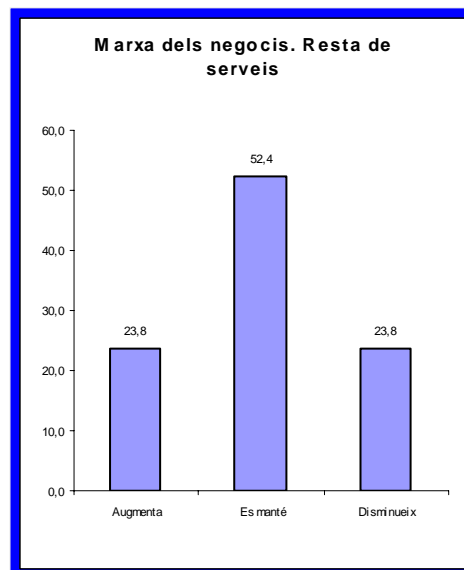
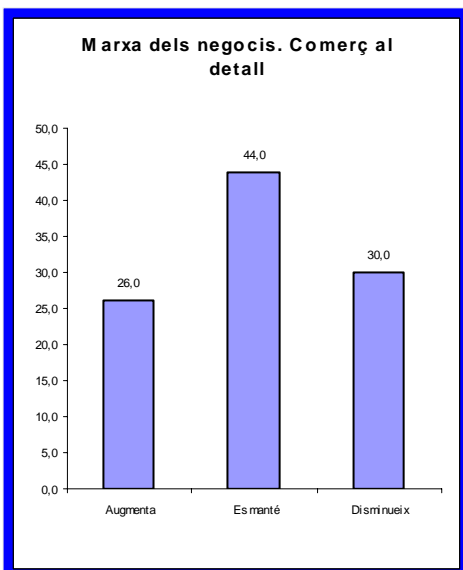
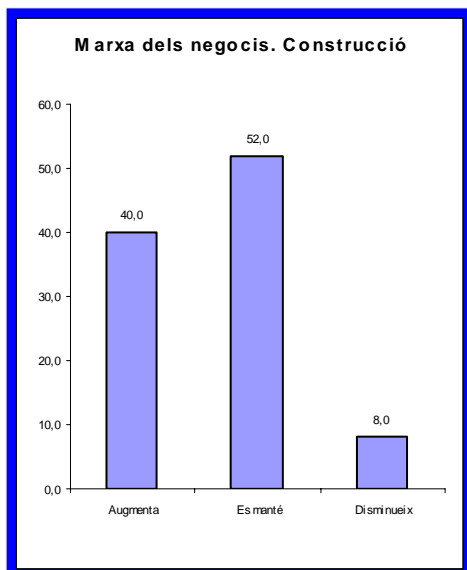
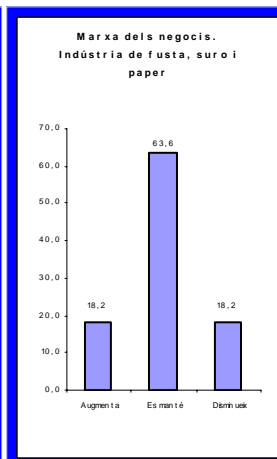
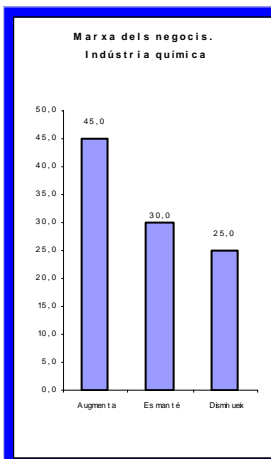
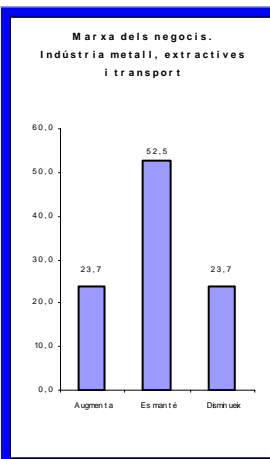
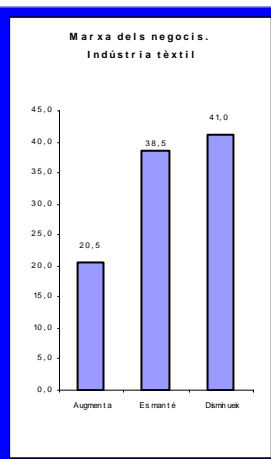
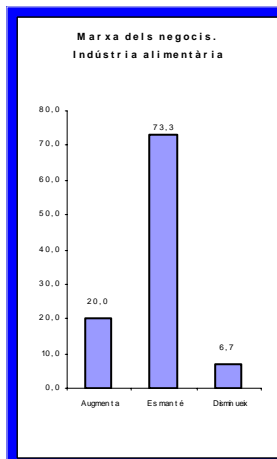
Expectatives de la marxa dels negocis. Tots els sectors

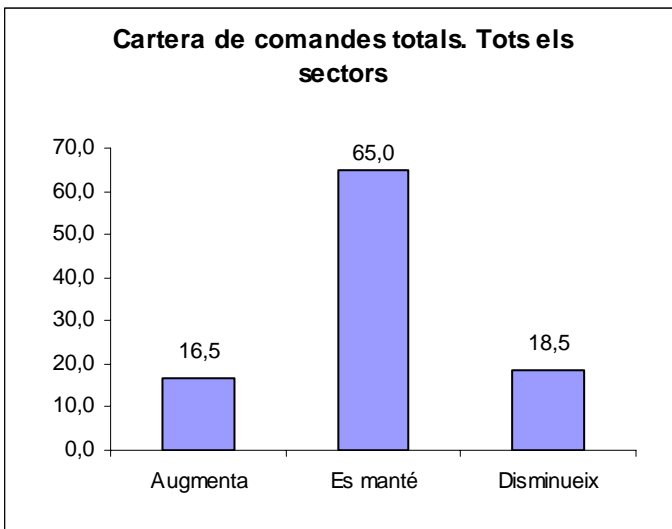




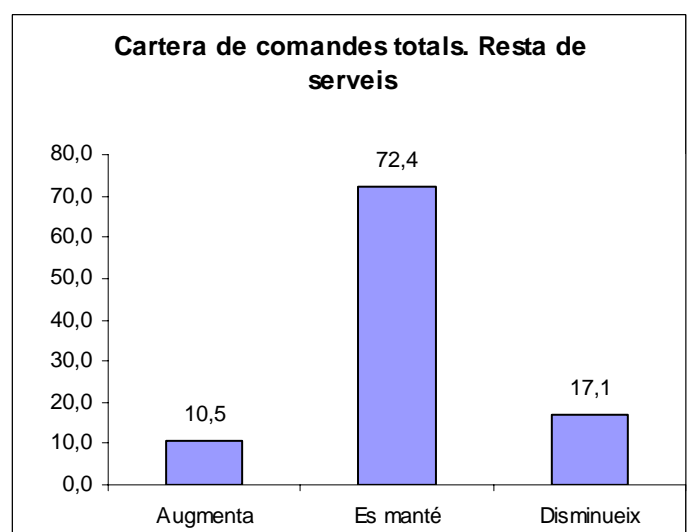
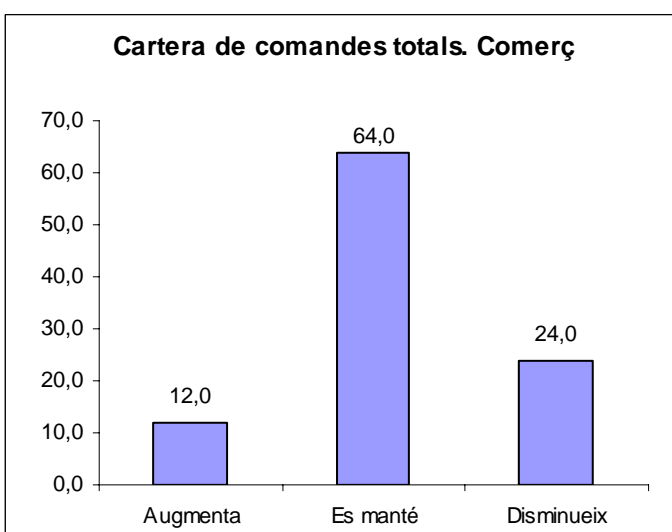
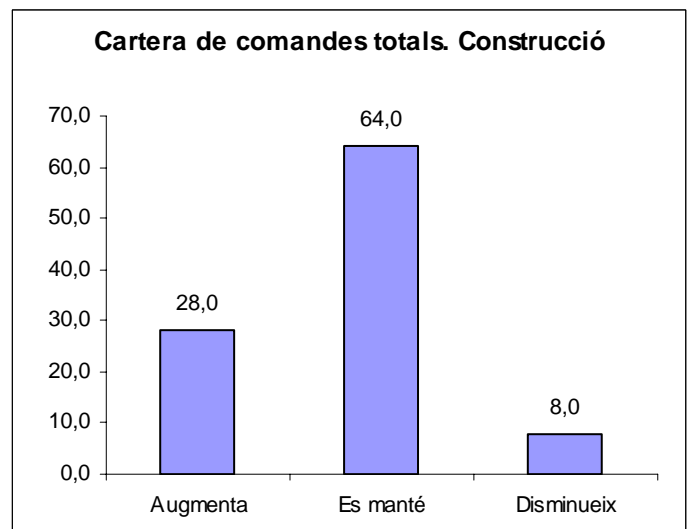
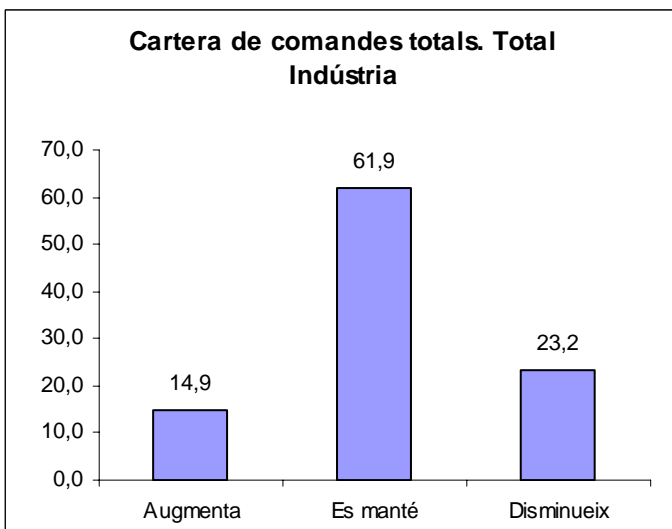
Per sectors de la indústria, segueix destacant el dinamisme de les empreses químiques, reflectit principalment en la cartera de comandes estrangeres i en el volum de compres a proveïdors, el qual pot haver estat excessiu si tenim en compte que el volum d'existències de producte acabat al magatzem en finalitzar el període analitzat ha estat elevat per al 26,7% de les empreses d'aquest sector.

La indústria alimentària també mostra indicadors de dinamisme amb un ritme d'activitat força elevat, però amb carteres de comandes a la baixa, en relació al segon semestre de 2003. Les compres a proveïdors i el volum d'existències al magatzem ha estat normal per a la majoria d'empreses d'aquest sector industrial.

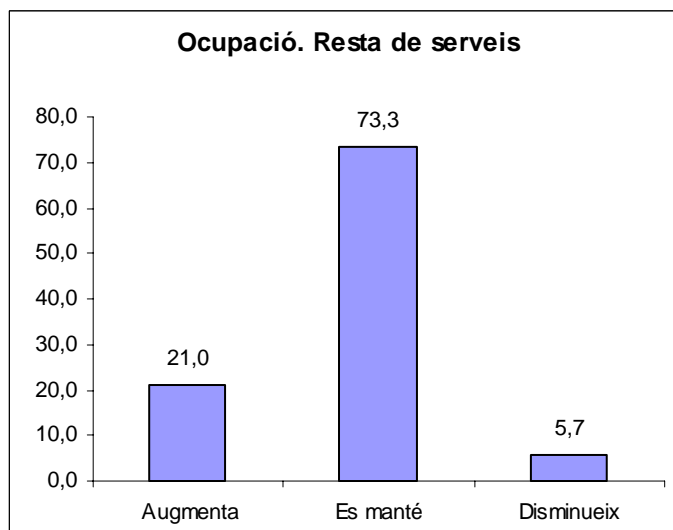
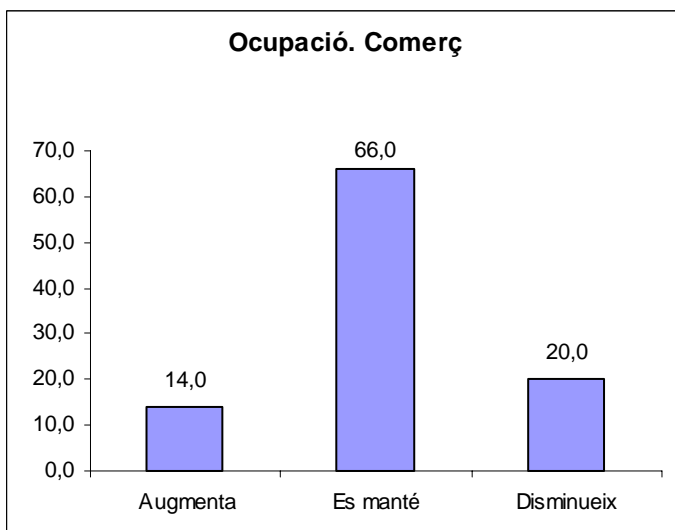
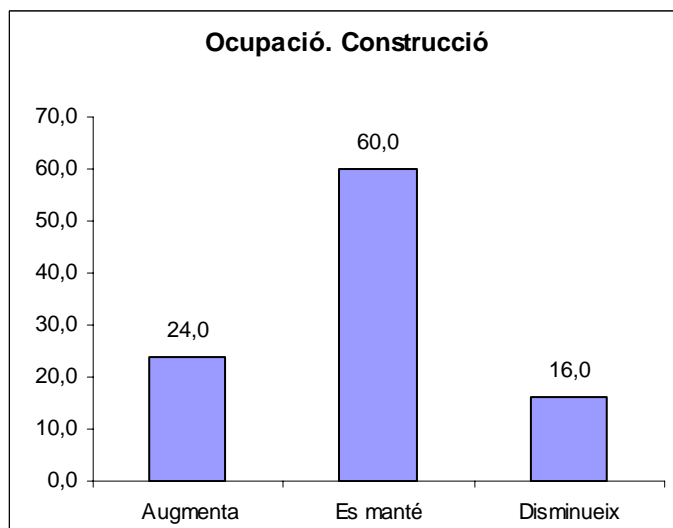
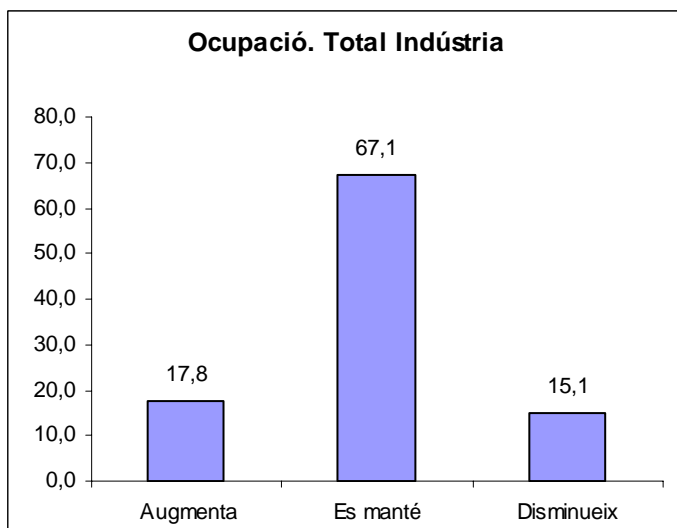
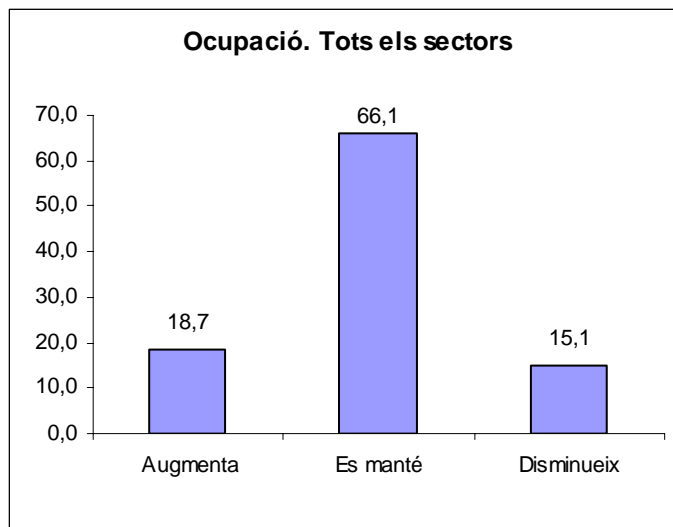




La indústria tèxtil segueix mostrant indicadors de refredament de l'activitat amb descensos de les carteres de comandes nacionals i estrangeres i un descens de les compres a proveïdors. El volum de producte acabat en el magatzem en finalitzar el primer semestre de 2004 també ha estat elevat, el que indica que no s'han complert les previsions de producció inicials del sector. També el volum d'ocupació del sector s'ha vist afectat per la situació d'estancament que travessa el sector des de fa bastant temps.



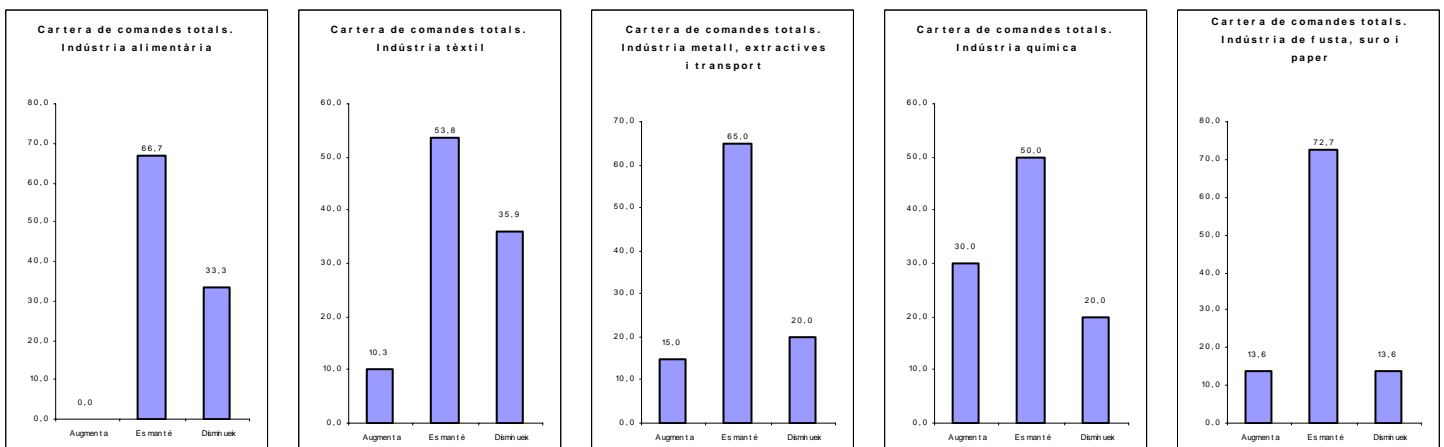
Pel que fa a la indústria del metall, extractives i transport, durant aquest semestre el ritme d'activitat ha estat normal per al 52,5% de les empreses del sector, mentre que les respostes que indiquen augment i disminució de la marxa del negoci igualen el percentatge (23,7%). Altres indicadors, com les carteres de comandes nacionals i estrangeres, mostren valors principalment negatius. Es dona la circumstància de que, malgrat el descens de les carteres de comandes, les compres a proveïdors en aquest sector industrial han augmentat, el que indica que les empreses han augmentat les existències de matèries primeres amb la finalitat de preveure un augment dels preus d'aquestes.



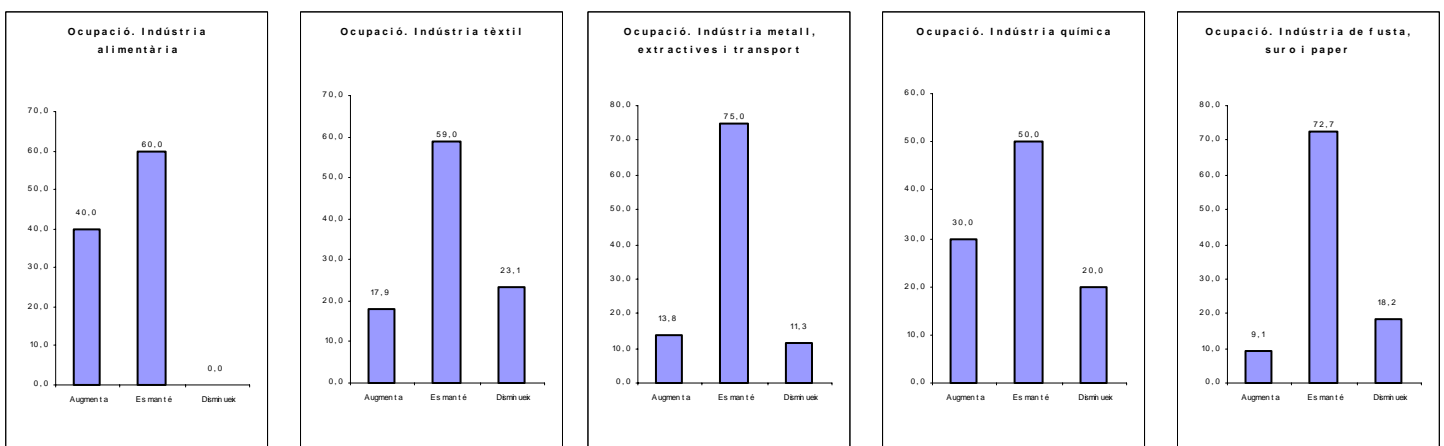
Per últim, la indústria de la fusta i paper mostra indicadors de refredament de l'activitat amb un fort descens de les exportacions i de les compres a proveïdors.

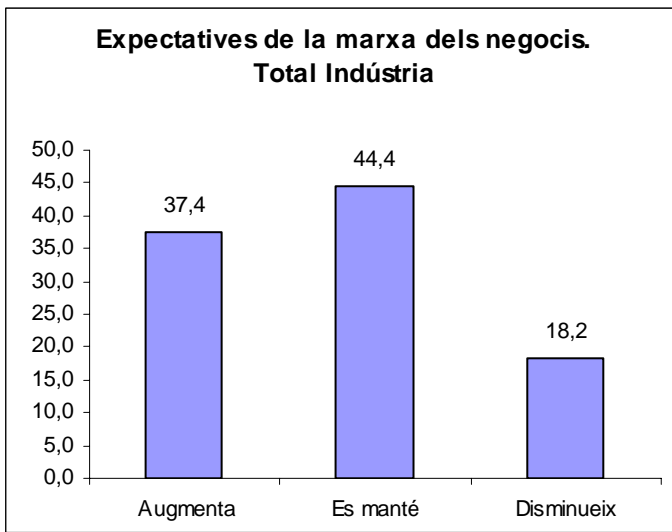
Pel que fa al nombre de persones ocupades, en general s'ha mantingut estable, amb una certa tendència a l'alça. Si ho analitzem per sectors s'observa que la ocupació ha tingut un comportament positiu en la construcció en els serveis i en els sectors industrials alimentaris i químic. En canvi, en els sectors comerç en la indústria tèxtil i en la indústria de la fusta i suro, el comportament ha estat més negatiu, el que confirma que aquest sectors segueixen travessant un període de desacceleració de l'activitat.

Comportament de la cartera de comandes ens els sectors de la indústria



Comportament de l'ocupació en els sectors de la indústria

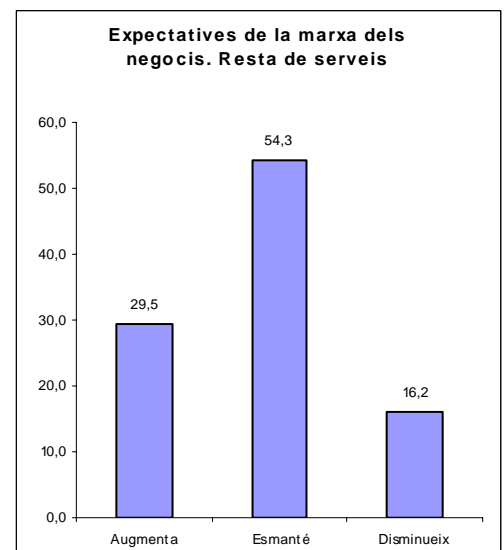
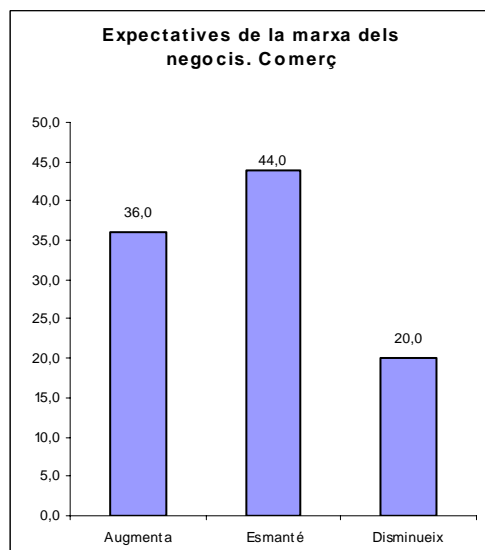
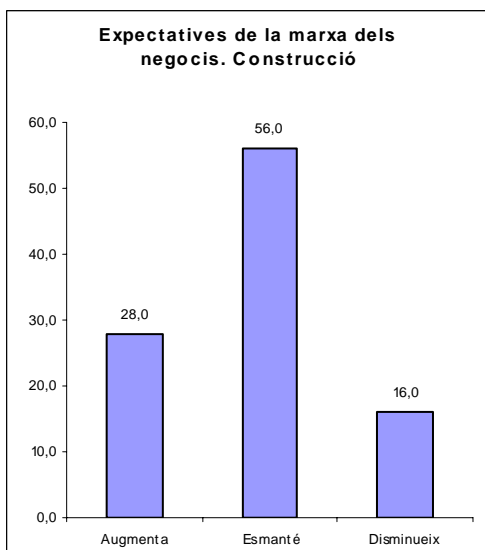
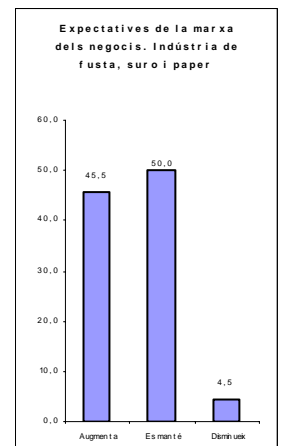
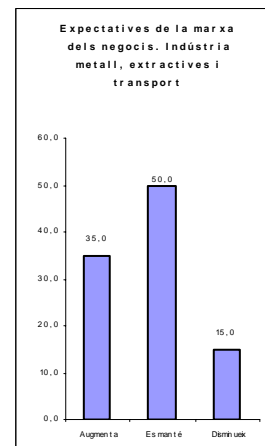
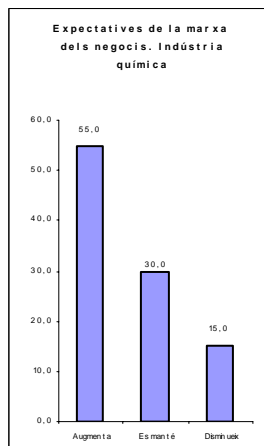
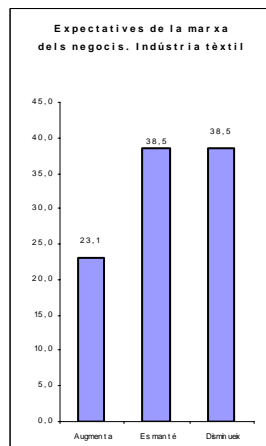
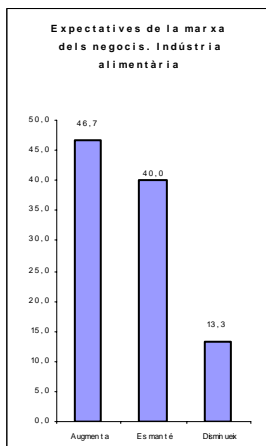


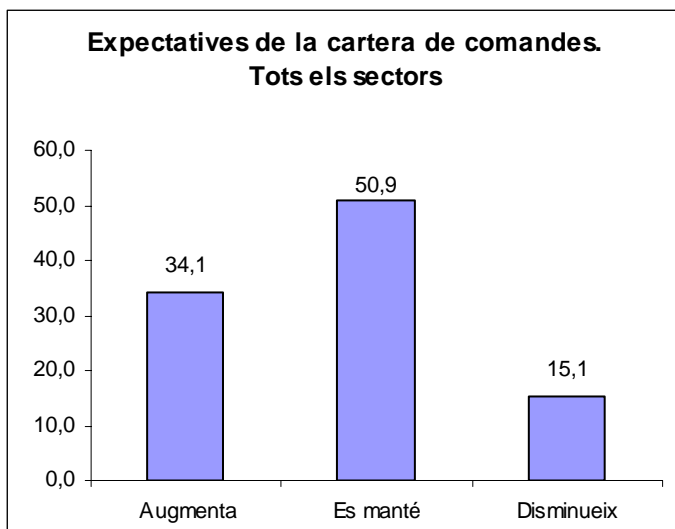


Expectatives per al segon semestre de 2004

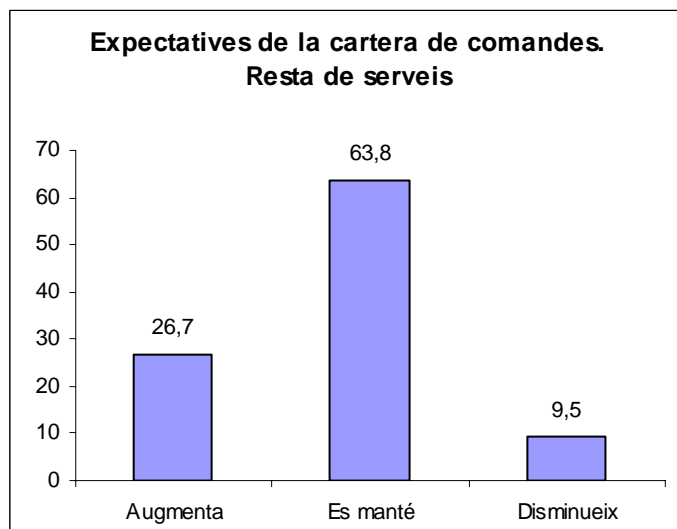
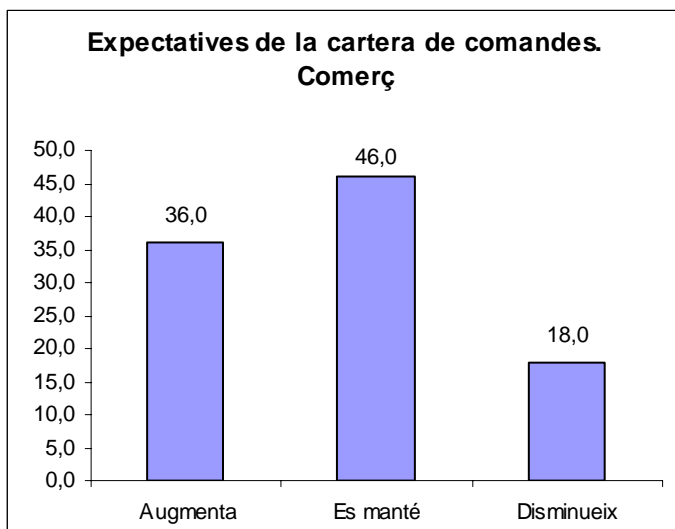
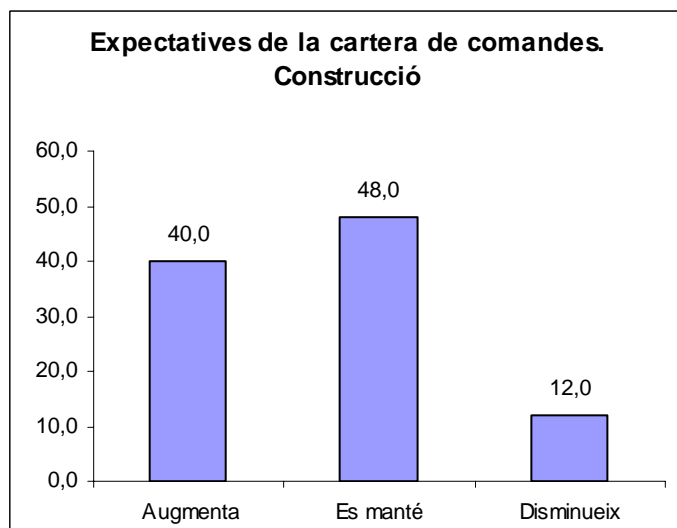
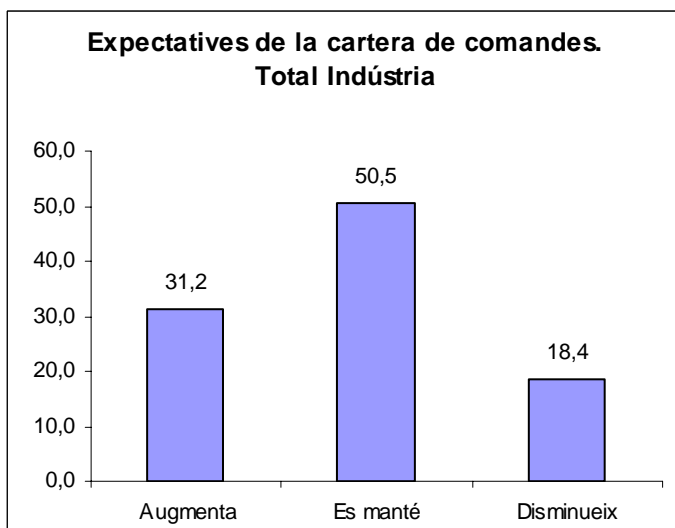
Les expectatives per al segon semestre de 2004 mostren un manteniment de l'activitat en un nivells normals, sense mostrar de forma clara una tendència a la reactivació de l'activitat econòmica per al conjunt d'empreses de la demarcació. Cal, però, analitzar les expectatives per sectors econòmics per poder aconseguir una visió molt més clarificadora de les diferents tendències pel que fa a la marxa dels negocis en cada un d'ells.

Pel que fa al sector de la construcció, les expectatives per al segon semestre són positives, mantenint-se el nivell d'activitat en la obra publica, privada, edificació residencial i obra civil. En canvi, les perspectives indiquen que la edificació no residencial, (naus industrials, etc) pot disminuir sensiblement.



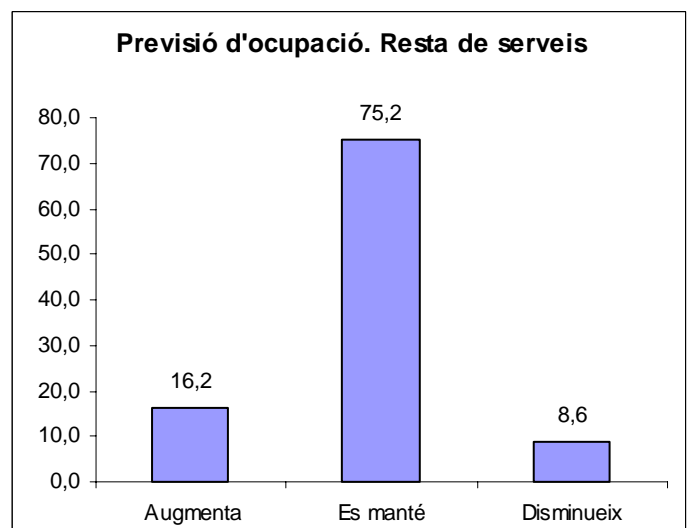
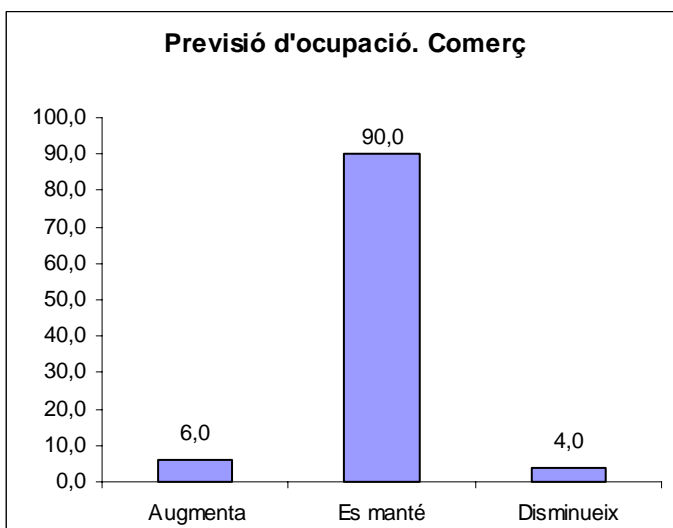
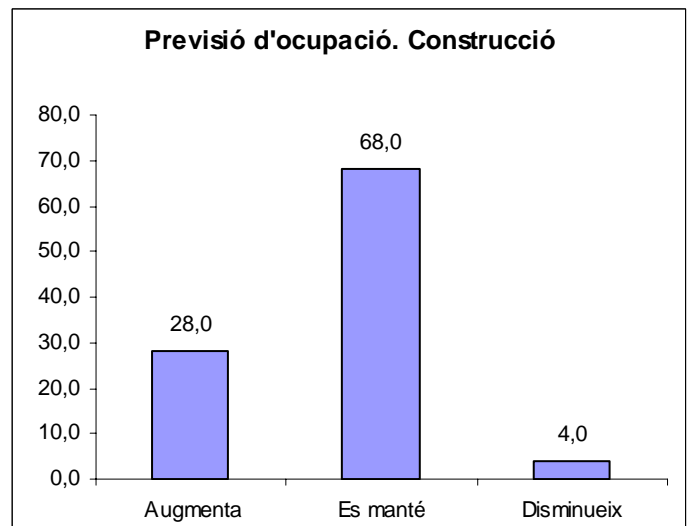
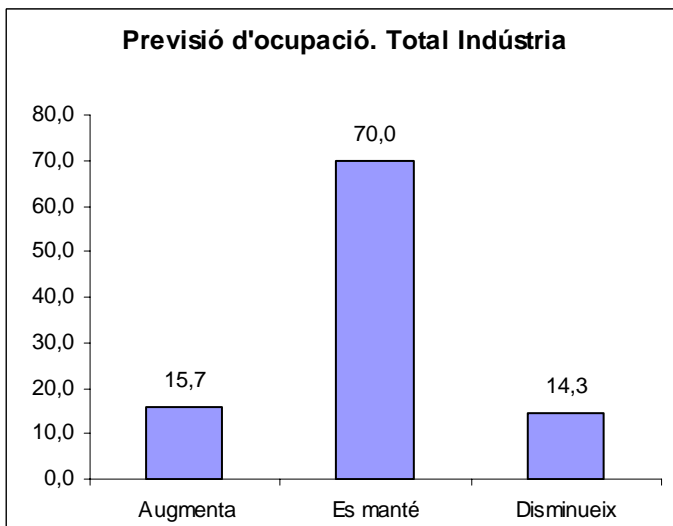
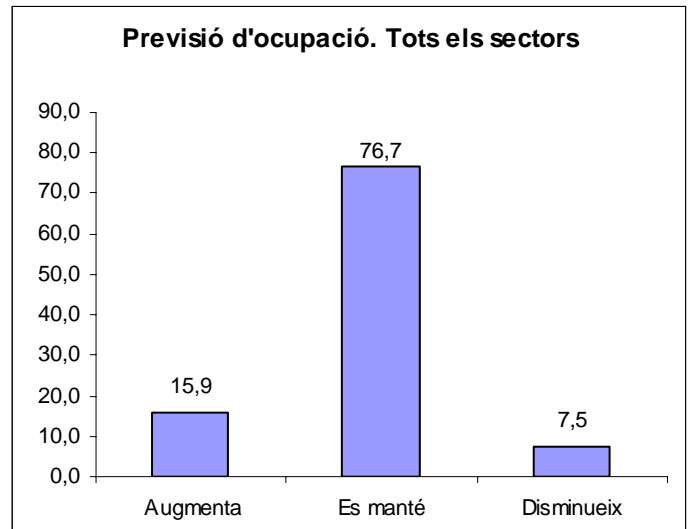


El sector comerç mostra expectatives positives per al segon semestre de 2004, impulsat per una cartera de comandes important que farà que les compres a proveïdors també es mantinguin en un bon nivell. Els preus de compra a proveïdors pot seguir una tendència a l'alça, el que no es podrà veure compensat totalment per un augment dels preus de venda i, per tant, el sector pot seguir pendent competitivitat. Pel que fa al nombre de persones ocupades en el sector, es mantindrà sense variacions importants, així com el nivell d'impagats del sector.



El sector serveis també mostra unes expectatives optimistes, amb una cartera de comandes elevada, un augment del nivell d'ocupació i el manteniment de la xifra d'impagats a nivells raonables. En canvi, els preus de venda a proveïdors poden augmentar durant els propers mesos, el que no es veurà compensat, en principi, amb un augment dels preus de venda. Per tant, es pot veure afectada la competitivitat del sector.

Pel que fa als sectors de la indústria, les expectatives són molt diferents segons el sector industrial de que es tracti.



Pel que fa a la indústria a la indústria alimentària, el ritme d'activitat es veurà impulsat principalment per la demanda interna, ja que tradicionalment aquest no és un sector que tingui com a principal via de negoci la exportació. Les compres a proveïdors seguiran el ritme d'activitat previst, mentre que les existències al magatzem, un cop acabat el proper semestre, podrien augmentar lleugerament. Els preus de compra a proveïdors es mantindrà estable, mentre que els preus de venda poden baixar lleugerament i, per tant, es pot preveure una certa pèrdua de competitivitat del sector.

El sector tèxtil és el que presenta unes expectatives més negatives pràcticament en tots els indicadors. Es preveu que la cartera de comandes segueixi la tendència a la baixa, provocat principalment per la caiguda de la demanda interna i, per tant, les compres a proveïdors també es veuran afectades. Els preus de compra de les matèries primes poden pujar significativament i, donat que no es preveu que es pugui repercutir aquest augment sobre els preus de venda, el sector seguirà perdent competitivitat. Pel que fa a la xifra d'impagats, es poden mantenir sense variacions importants, tot i que a uns nivells importants, fet que encara pot provocar una major pèrdua de competitivitat en aquest sector.

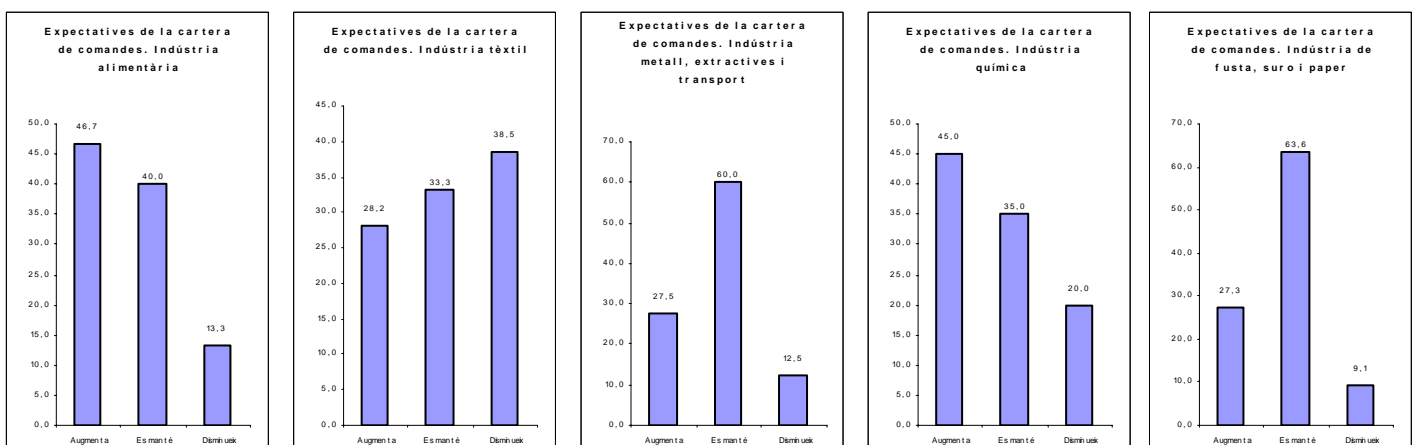
Pel que fa a la indústria del metall, extractives i transport, les expectatives són bastant optimistes basades principalment en un augment de la cartera de comandes exterior, el que provocarà un augment de les compres a proveïdors, tot i que poden ser a uns preus bastant superiors. Els preus de venda es mantindran estables.

La indústria química és la que segueix presentant unes expectatives més positives entre les empreses dels diferents sectors de la indústria amb unes perspectives de demanda interna elevades i un volum d'exportacions previst també força important. Aquestes previsions faran que les compres a proveïdors també es mantinguin a nivells elevats, tot i que els costos de compra de matèria prima poden augmentar significativament. En canvi els preus de venda, poden seguir una tendència a l'alça, però en una proporció menor que l'augment dels preus de les matèries primeres.

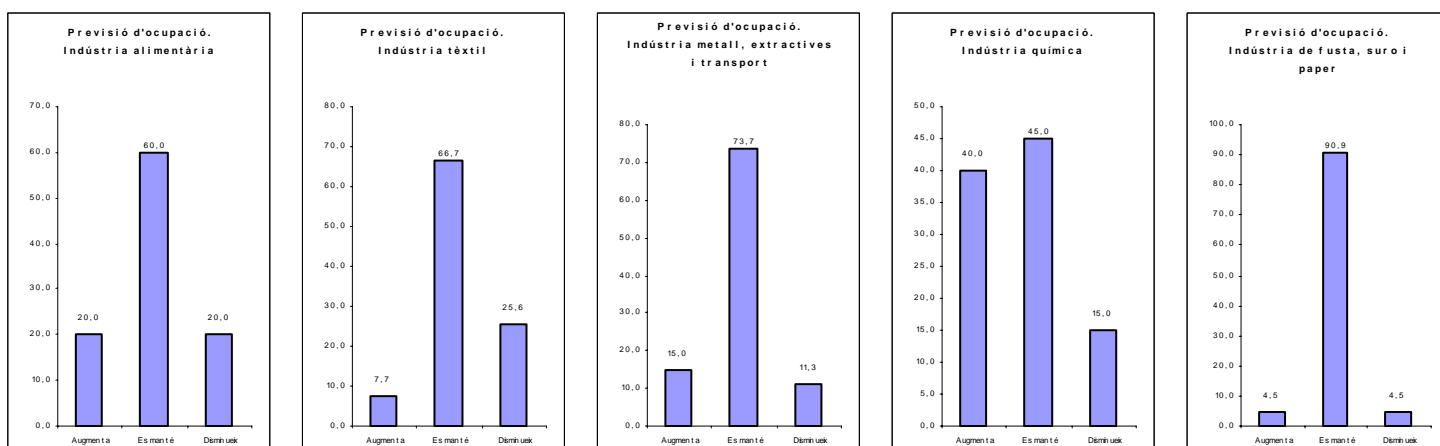
Per últim, la indústria de la fusta, paper i altres pot mantenir el nivell d'activitat, però impulsat principalment per la demanda interna. Les compres a proveïdors també s'adequaran a aquest volum d'activitat tot i que, de la mateixa forma que ens trobem en altres sectors industrials, a un preus més elevats.

Pel que fa al volum d'ocupació en el sector industrial, en general es mantindrà en uns nivells similars als últims períodes, tot i que, per sectors, trobem expectatives diferents. En un entorn actual en que les xifres oficials d'atur segueixen una tendència a l'alça, les expectatives del sector de la indústria alimentària, les indústries del metall, extractives i transport i les indústries de la fusta i paper són d'un manteniment del volum d'ocupació per a aquest sectors. En canvi, en la indústria tèxtil, on les previsions són més pessimistes, les previsions pel que fa a la ocupació són a la baixa d'una forma bastant clara. Només el sector químic fa unes previsions pel que fa a la ocupació, d'augment, en concordança amb les expectatives positives fetes en relació al volum d'activitat del sector per al proper semestre.

Expectatives de la cartera de comandes ens els sectors de la indústria



Expectatives de l'ocupació en els sectors de la indústria



1er semestre de 2004

GRAU D'ÚS DE LA CAPACITAT PRODUCTIVA

El grau d'ús de la capacitat productiva s'ha mesurat únicament entre les empreses industrials. Aquest indicador facilita informació sobre l'ús de les instal·lacions de les empreses i, en el cada cas, les possibles necessitats de realitzar noves inversions o bé la sobre dimensió dels recursos existents.

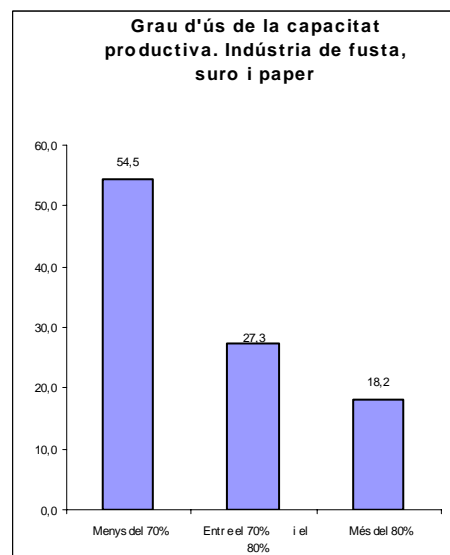
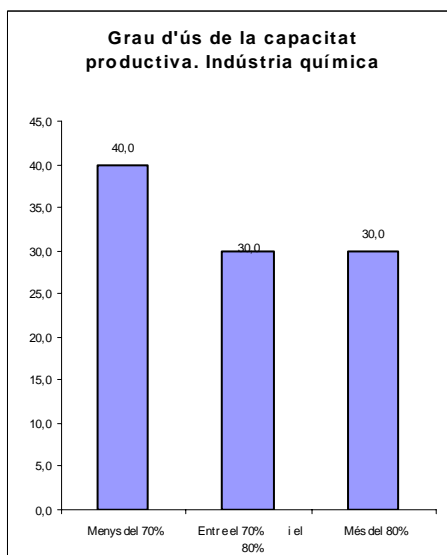
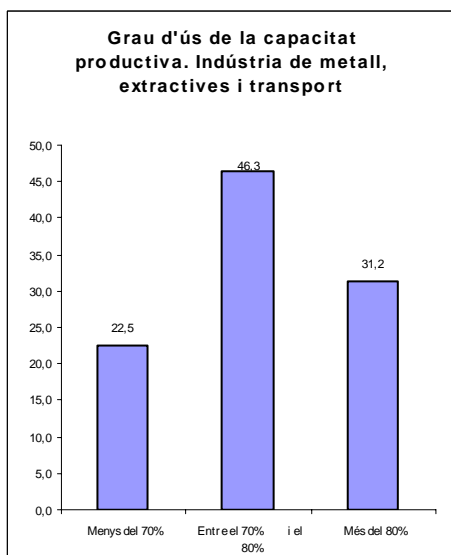
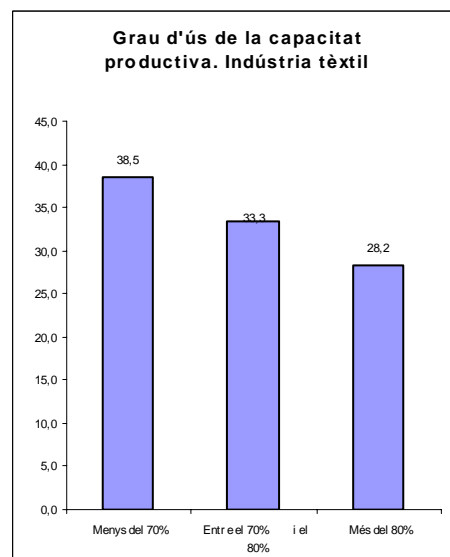
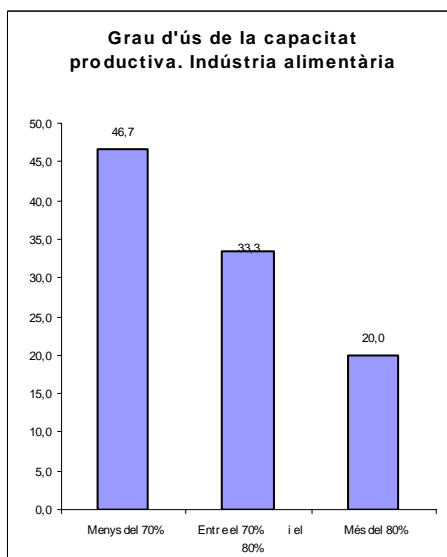
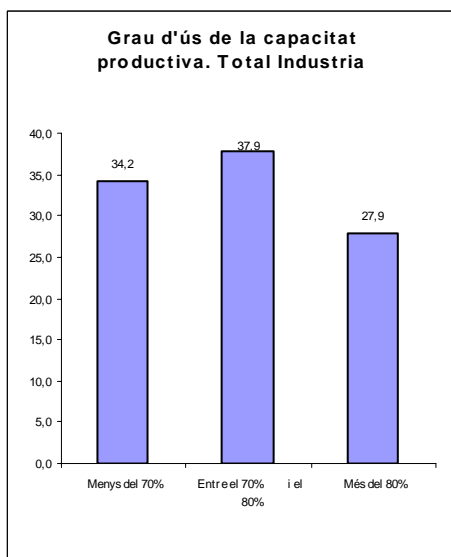
S'observa que en el sector de l'alimentació el grau d'ús de la capacitat productiva pot augmentar per afrontar les expectatives per al proper semestre en relació al volum d'activitat, fet que també s'observa en els sectors del metall, químic i fusta.

Pel que fa al sector tèxtil, tot i que les expectatives per al segon semestre de 2004 no són molt positives, sí que es preveu un grau d'ús de la capacitat productiva més elevat segurament per afrontar les previsions de demanda exterior i influenciat per factors d'estacionalitat.

	Tant per cent			
	Grau d'utilització de la capacitat productiva			
	Menys del 70%	Entre el 70% i el 80%	Més del 80%	Mitjana
Primer semestre 2004				
Total indústria	34.2	37.9	27.9	72.0
alimentació	46.7	33.3	20.0	64.3
tèxtil	38.5	33.3	28.2	73.0
metall, extractives i transport	22.5	46.3	31.2	75.4
química	40.0	30.0	30.0	69.8
fusta, paper i altres	54.5	27.3	18.2	65.0
Expectatives per al segon semestre de 2004				
Total indústria	29.7	31.8	38.5	75.5
alimentació	26.7	53.3	20.0	69.9
tèxtil	38.5	23.1	38.5	75.5
metall, extractives i transport	21.2	37.5	41.3	77.3
química	40.0	20.0	40.0	74.0
fusta, paper i altres	36.4	27.3	36.4	73.2

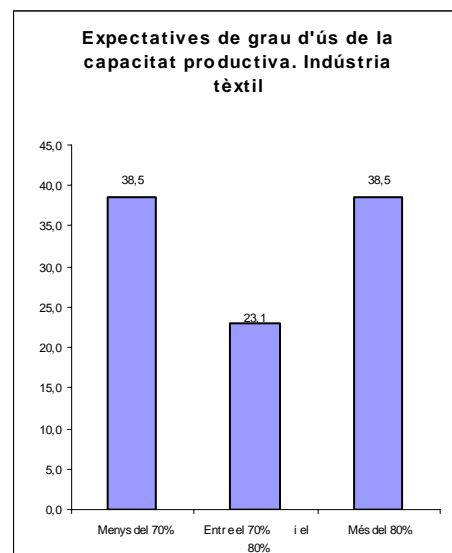
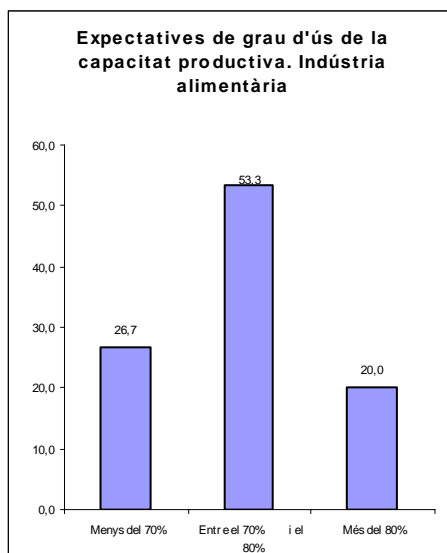
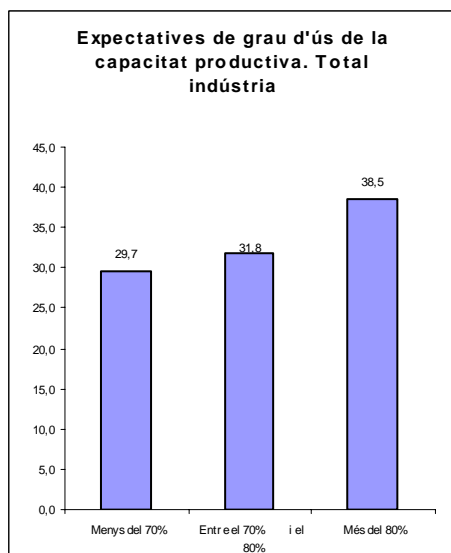
1er semestre de 2004

GRAU D'ÚS DE LA CAPACITAT PRODUCTIVA



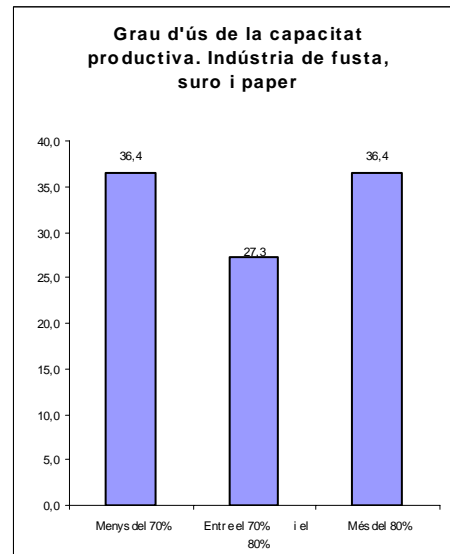
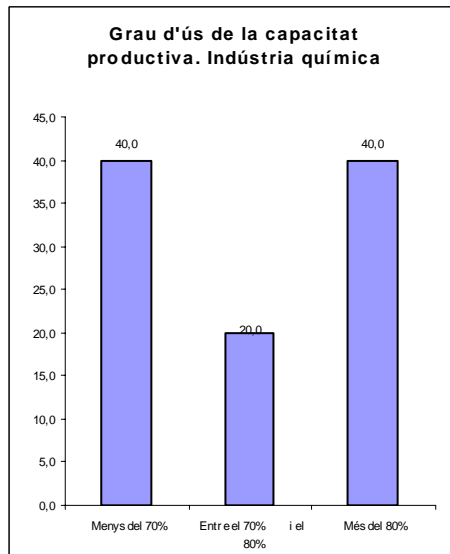
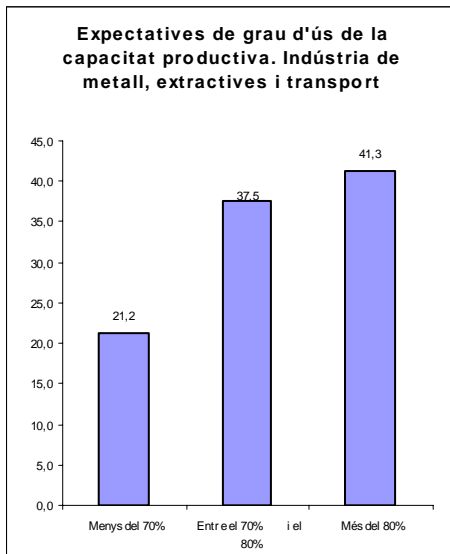
2on semestre de 2003

EXPECTATIVES DE GRAU D'ÚS DE LA CAPACITAT PRODUCTIVA



1er semestre de 2004

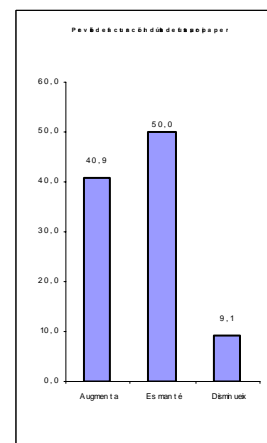
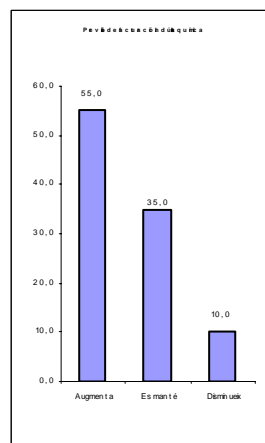
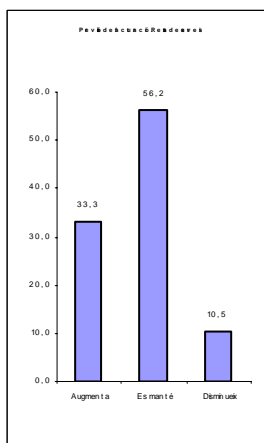
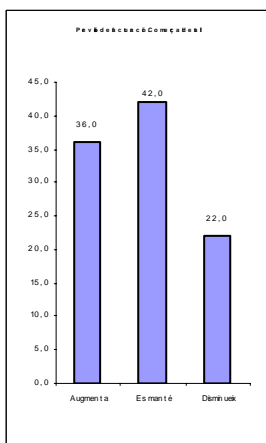
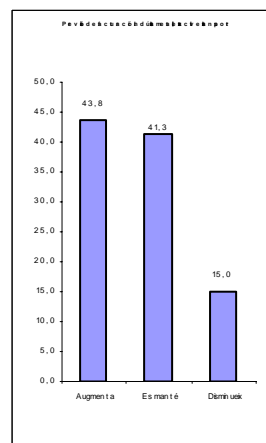
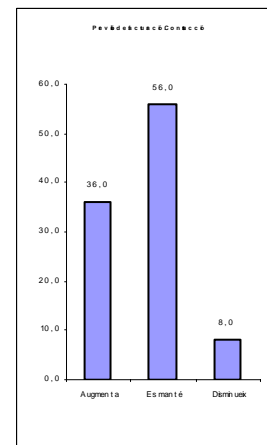
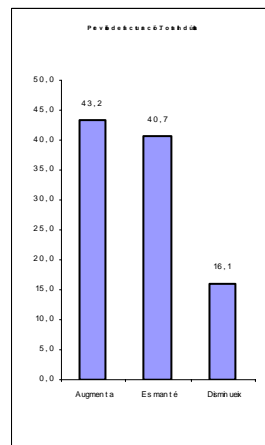
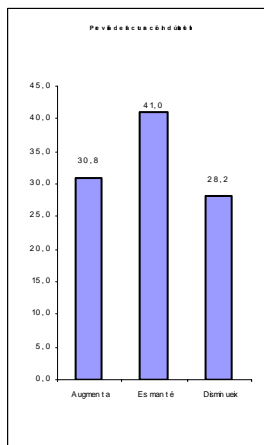
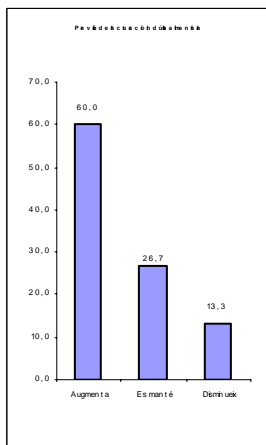
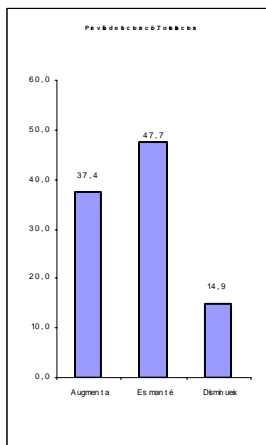
EXPECTATIVES DE GRAU D'ÚS DE LA CAPACITAT PRODUCTIVA



1er semestre de 2004

PREVISIÓ DE LA FACTURACIÓ

Pel que fa a les previsions de facturació per al segon semestre de 2004 els sectors més optimistes són els de les indústries d'alimentació i químiques, on el 60 % i el 55% de les empreses, respectivament, consideren que la facturació pot augmentar durant el proper semestre. En general tots els sectors econòmics consideren que la facturació pot augmentar en els períodes següents, tot i que en graus molt diversos. El sector més prudent en aquest sentit, és el sector del tèxtil, que tot i preveure un segon semestre prudent, la facturació pot augmentar o mantenir-se estable.



Pel que fa a la planificació de les necessitats de formació a les empreses, el 46,0% de les empreses de la demarcació de Terrassa planifiquen la formació dels seus treballadors, mentre que el 53,2% manifesta no fer-ho.

La planificació, per al 52,4% de les empreses es realitza un cop l'any, mentre que el 23,5% de les empreses realitza una planificació semestral.

La major part de les empreses dediquen, com a màxim, el 5% del total de la facturació a la formació del personal. El 49,9% dedica fins al 0,5%, el 20,8% dedica entre el 0,5% i l'1% de la facturació, mentre que l'14,2% de les empreses dediquen entre l'1% i el 5%.

Les principals àrees de les empreses a les quals es dediquen les accions formatives de les empreses són producció i comercial. També és important altres àrees, com administració, comandaments intermitjos i noves tecnologies, però en menor mesura.