

Conjuntura Econòmica de la demarcació de Terrassa

Butlletí d'informació econòmica

Maig 2004 / Ním. 1

Valoració de la Conjuntura Econòmica de la demarcació per al segon semestre de 2003

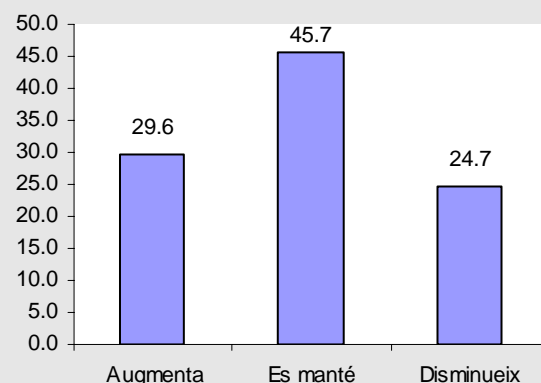
La 1^a enquesta de Conjuntura elaborada per la Cambra de Comerç de Terrassa i l' Institut d' Estadística de Catalunya s'ha realitzat durant els mesos de febrer i març de 2004 mitjançant entrevistes telefòniques directes a empresaris dels dotze municipis de la demarcació i representatius de tots els sectors econòmics (indústria, construcció, comerç i serveis).

Valoració del segon semestre de 2003

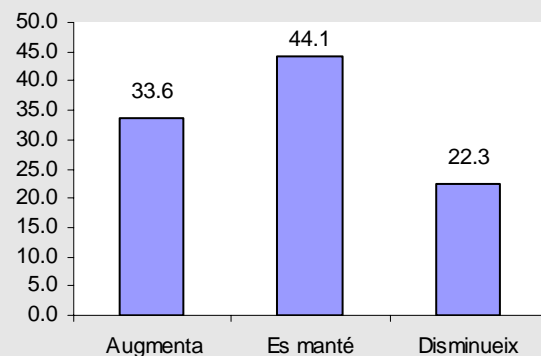
Els resultats de l'enquesta de conjuntura per al segon semestre de l'any 2003 presenten uns resultats prudents pel que fa a la valoració de l'activitat empresarial on la majoria dels empresaris han considerat que la marxa del negoci ha estat normal (45,7%) durant el període analitzat i un 29,6% ha considerat que el volum d'activitat ha augmentat.

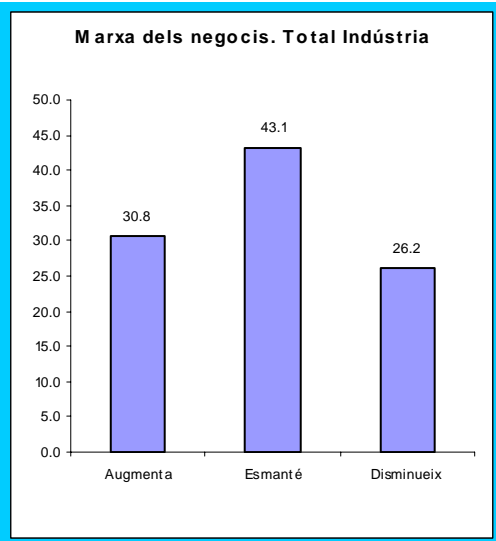
Per sectors econòmics, la millor valoració la trobem en el sector de la construcció, on les respostes positives han estat 14.8 punts percentuals superiors a les respostes negatives i gairebé el 50% han manifestat que l'activitat durant el període analitzat ha s'han mantingut en relació a períodes anteriors. També el sector de resta de serveis mostra un cert dinamisme així com el sector industrial, tot i que en menor mesura. Per la seva banda, el sector del comerç és el que mostra uns resultats més negatius, on les respostes que indiquen que l'activitat ha estat menor supera el 30% del total, tot i coincidir durant el segon semestre de l'any amb les campanyes d'estiu, tardor i Nadal

Marxa dels negocis. Tots els sectors



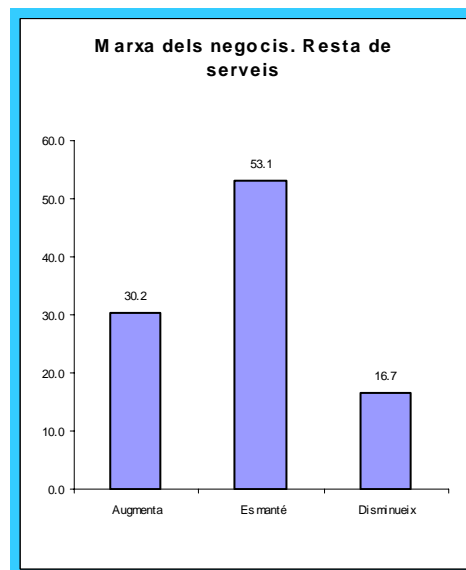
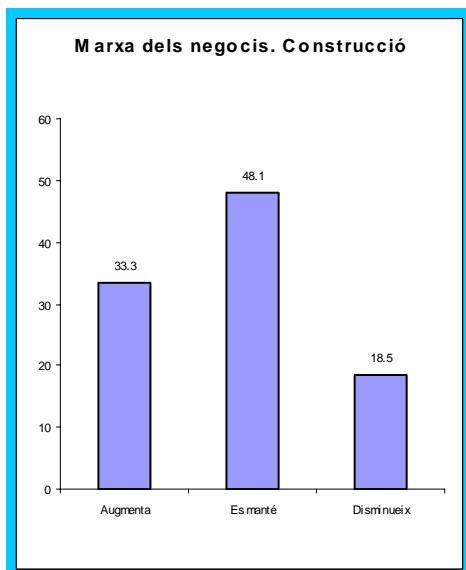
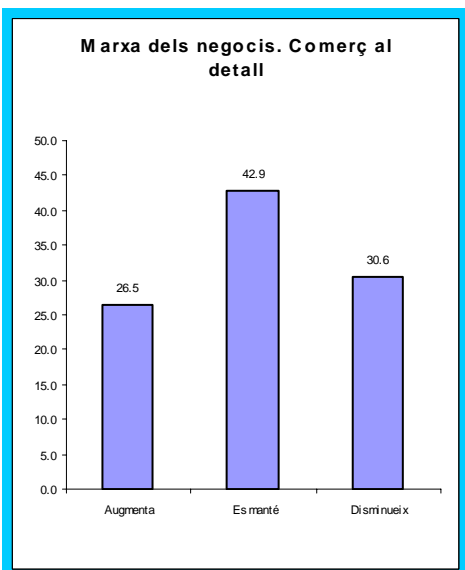
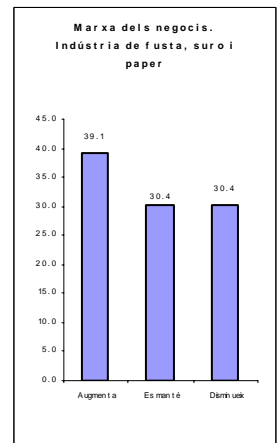
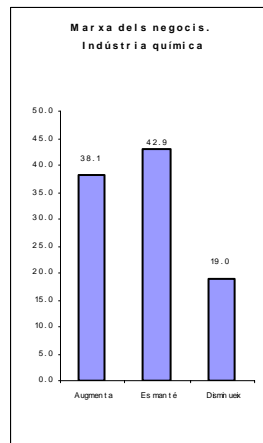
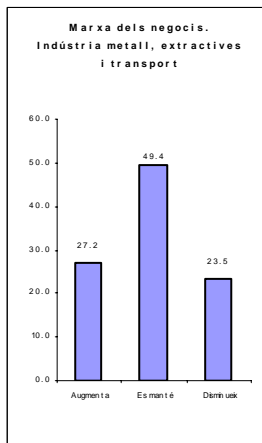
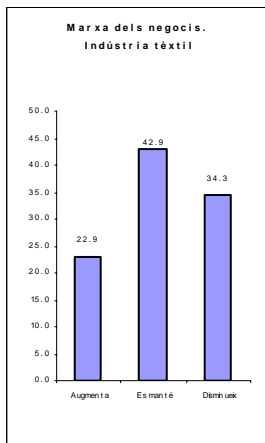
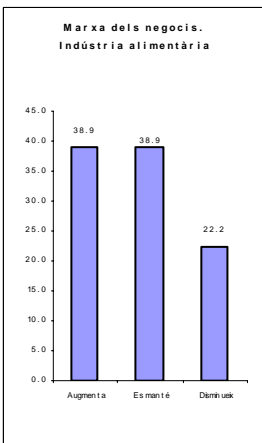
Expectatives de la marxa dels negocis.
Tots els sectors

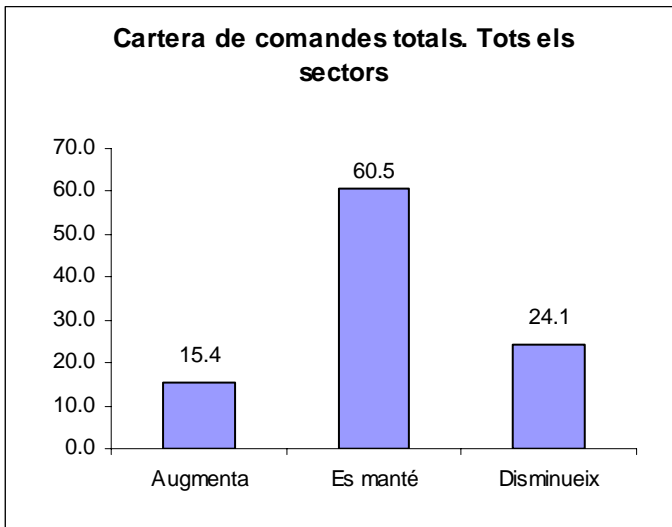




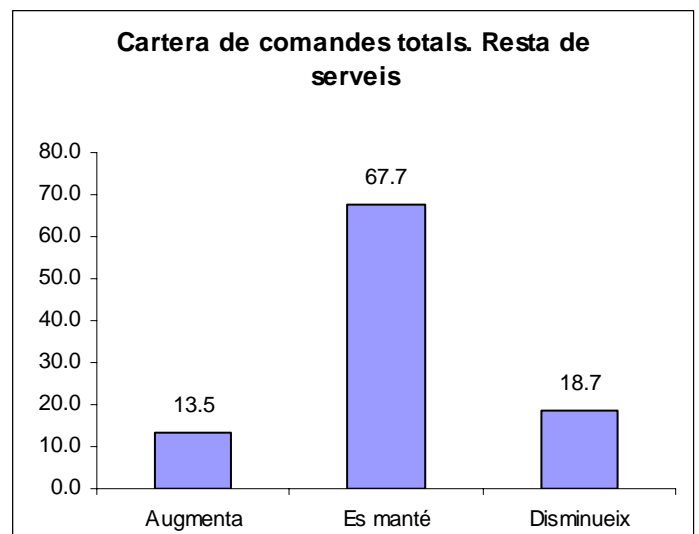
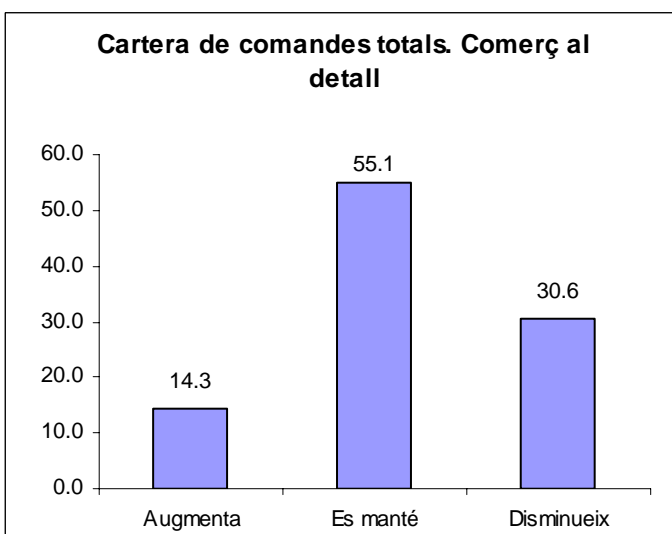
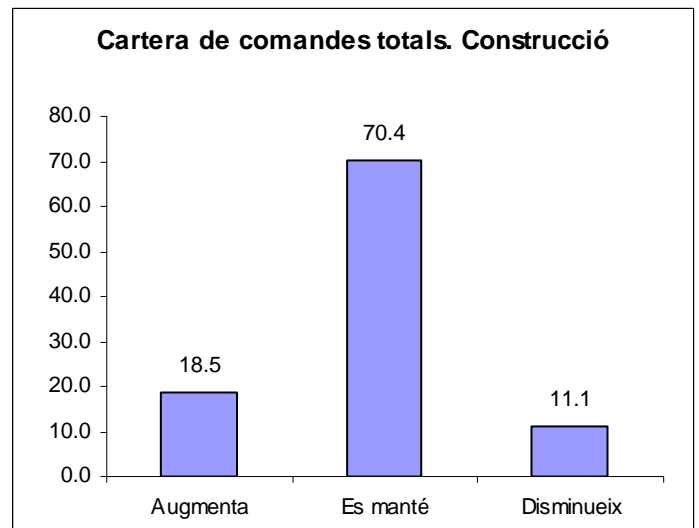
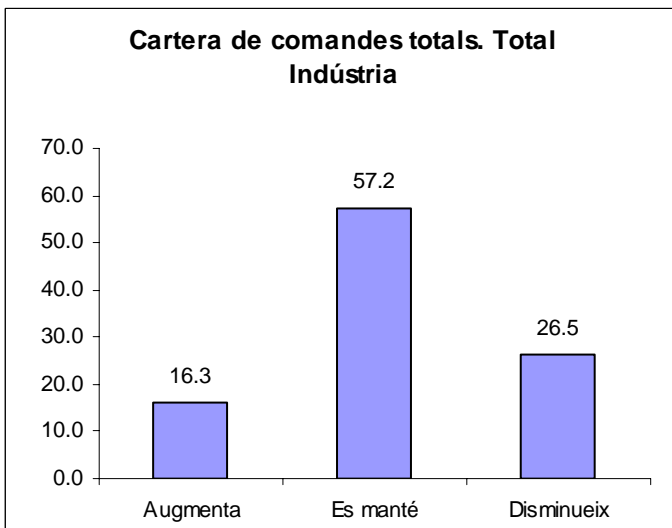
En el sector de la indústria destaca el sector químic on el dinamisme queda reflectit en el nivell de la cartera de comandes, (principalment nacional), el poc augment del volum de productes en el magatzem (indicador del compliment de les previsions de producció i venda) i del manteniment de les compres a proveïdors.

Pel que fa a la indústria alimentària, el dinamisme ve indicat tant pel volum de compres a proveïdors, que s'ha mantingut en un bon nivell, com pel volum d'existències en el magatzem en finalitzar el període analitzat, que ha estat baix. En aquest cas el volum de cartera de comandes ha estat estable o baix, però en cap cas ha augmentat.



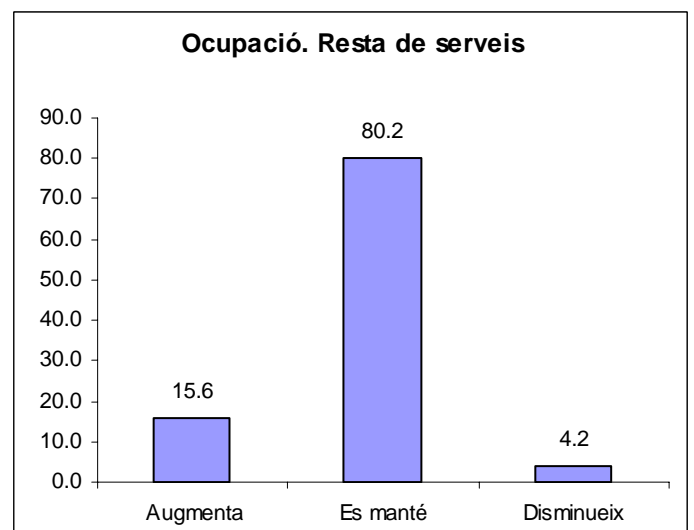
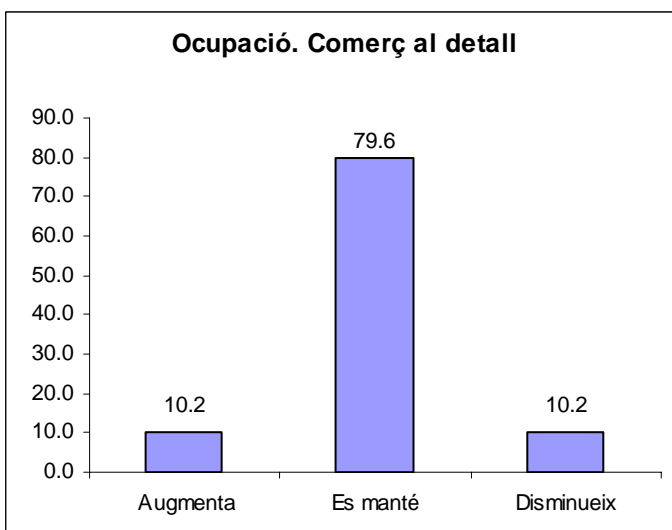
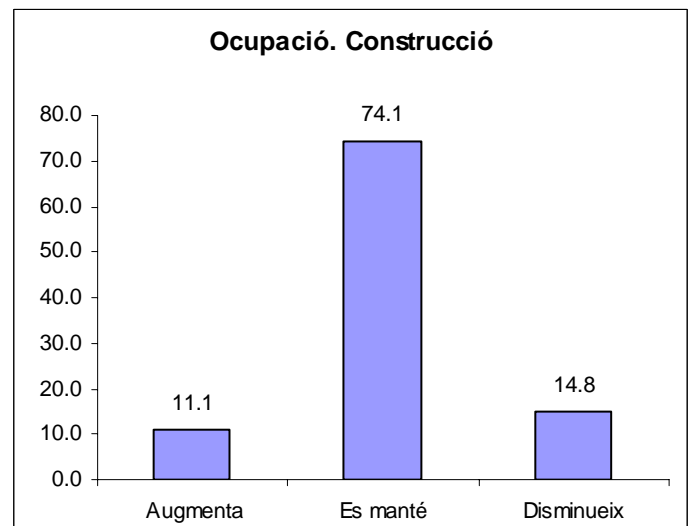
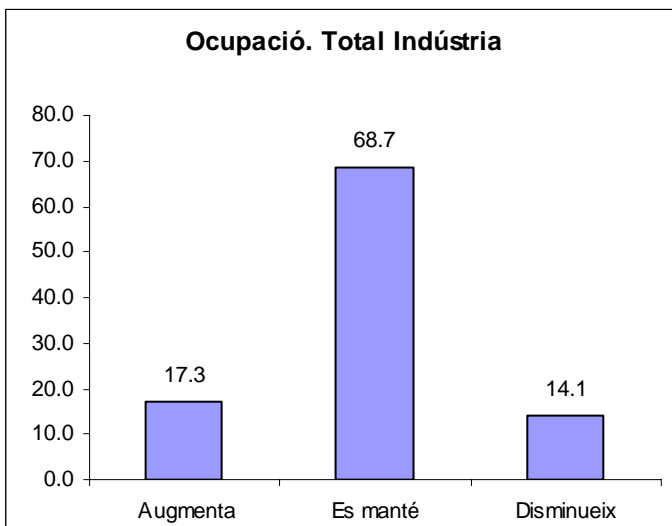
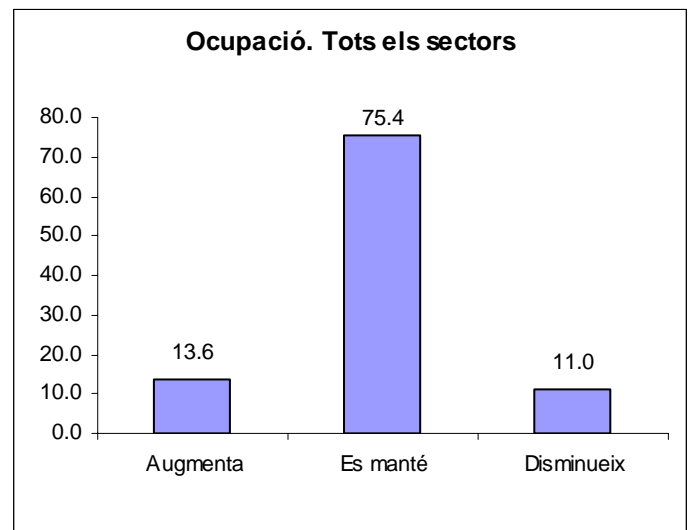


Pel que fa a la indústria tèxtil, és el sector que presenta uns indicadors més clars que mostren un refredament de l'activitat en aquest sector ja que la cartera de comandes ha estat menor, les compres a proveïdors també han disminuït i el nivell de productes en el magatzem ha estat creixent en finalitzar el període analitzat.

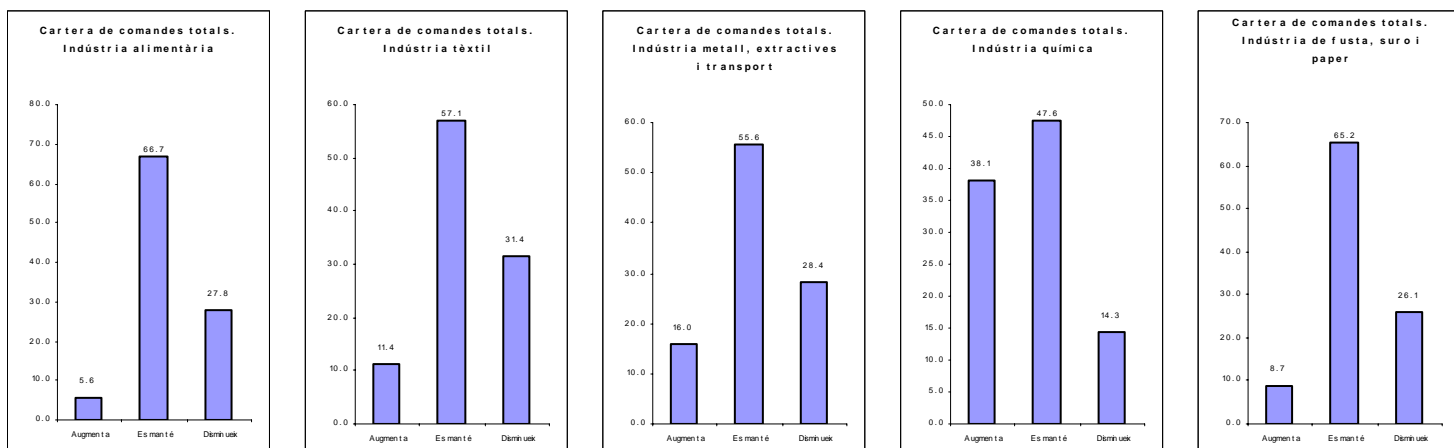


La ocupació ha estat estable, en general, per a tots els sectors d'activitat, destacant per una banda la construcció, on l'indicador és lleugerament negatiu (segurament debut a factors estacionals), i per altre el sector serveis, on la tendència de la ocupació ha estat creixent.

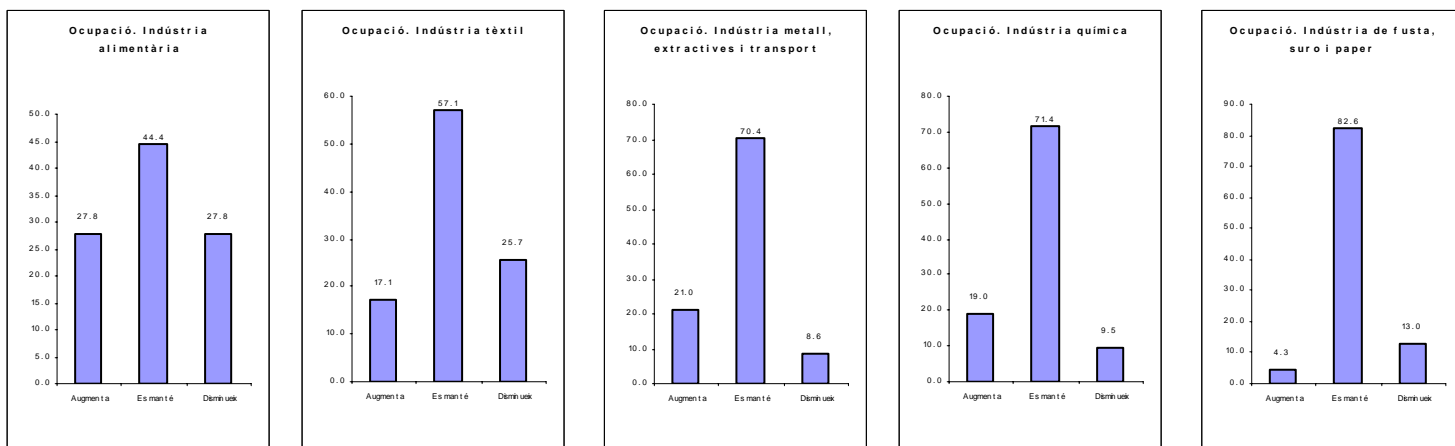
En els sectors de la indústria, la ocupació també ha estat estable. Únicament ha estat lleugerament negativa en els sectors tèxtil i en el sector de la fusta, el que confirma el refredament d'aquest sector industrial.

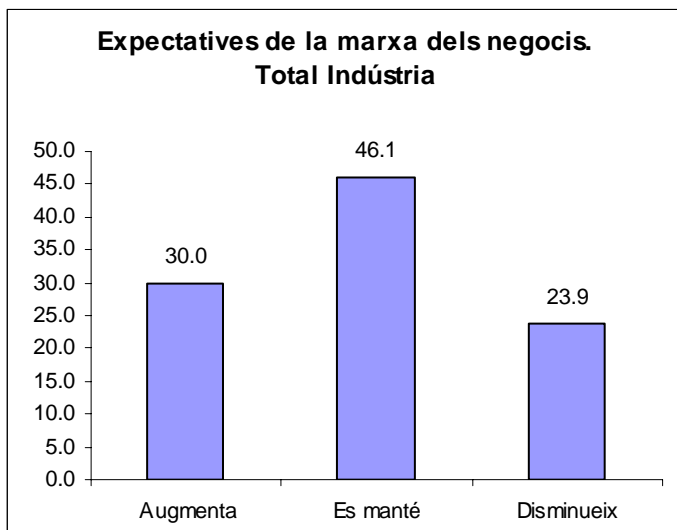


Comportament de la cartera de comandes ens els sectors de la indústria

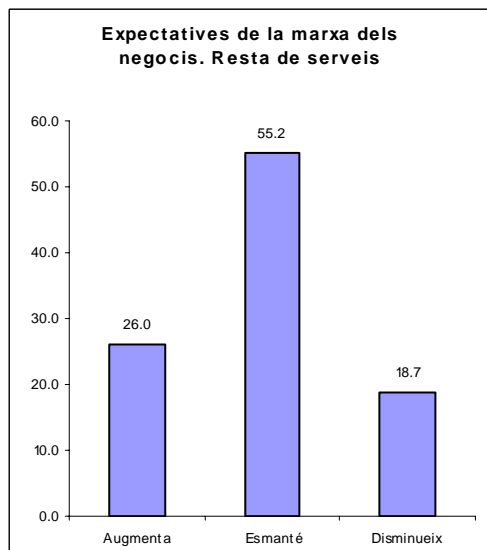
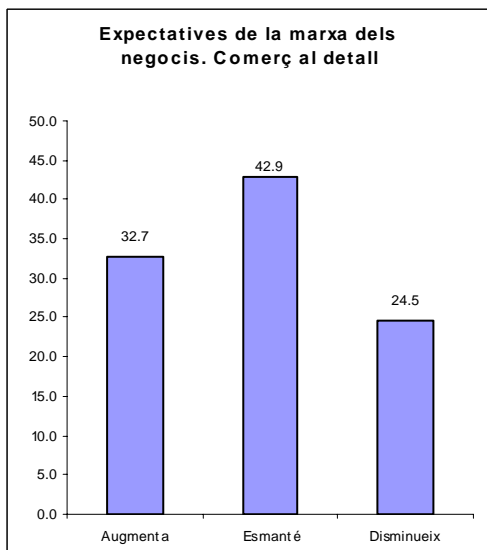
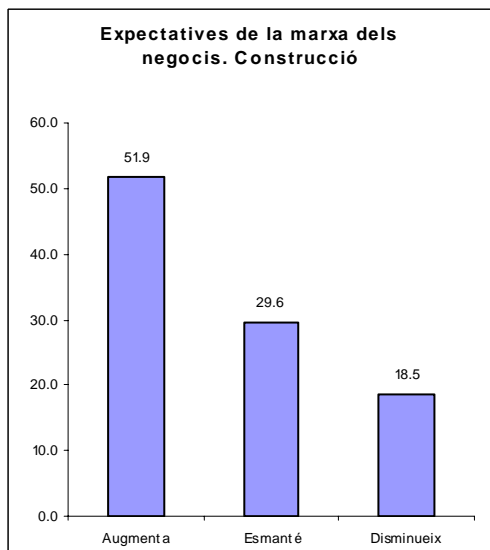
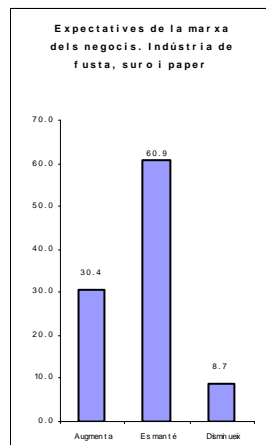
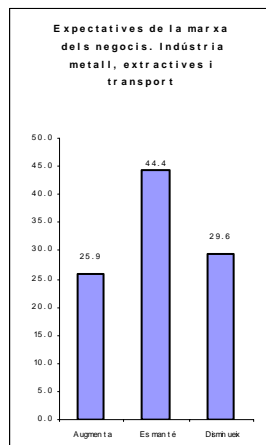
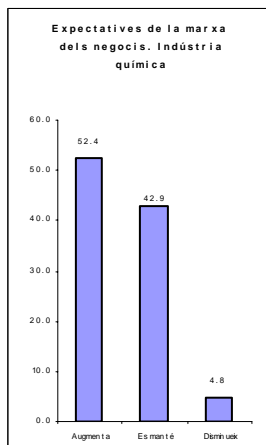
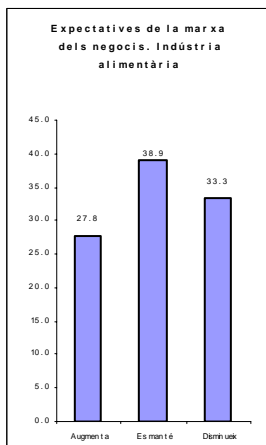
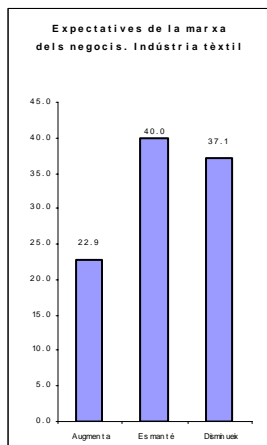


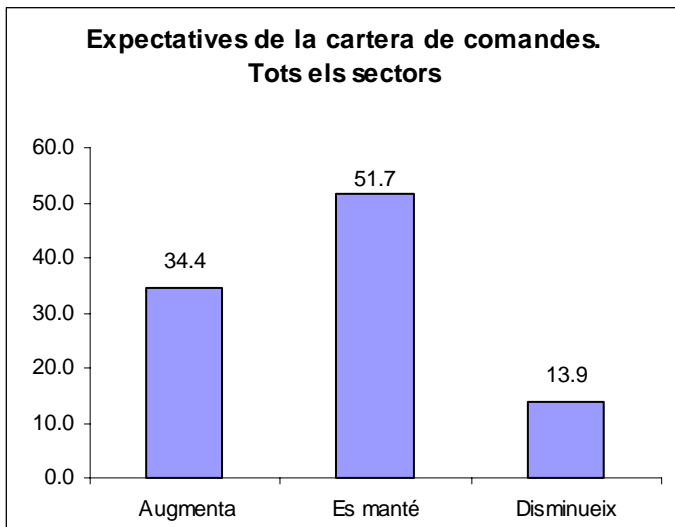
Comportament de l'ocupació en els sectors de la indústria



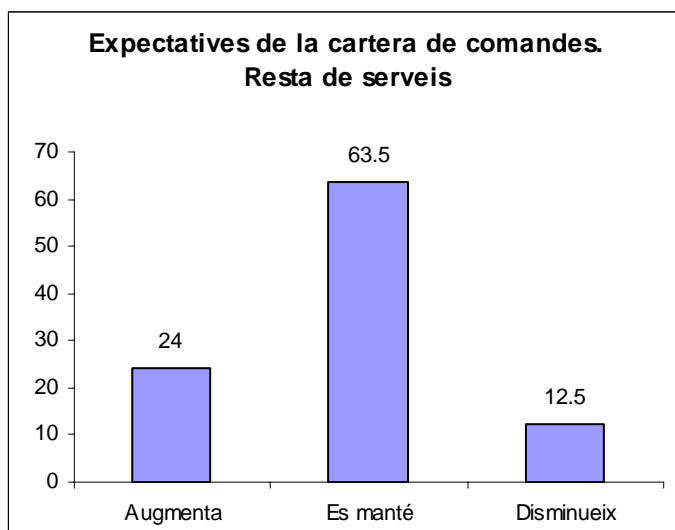
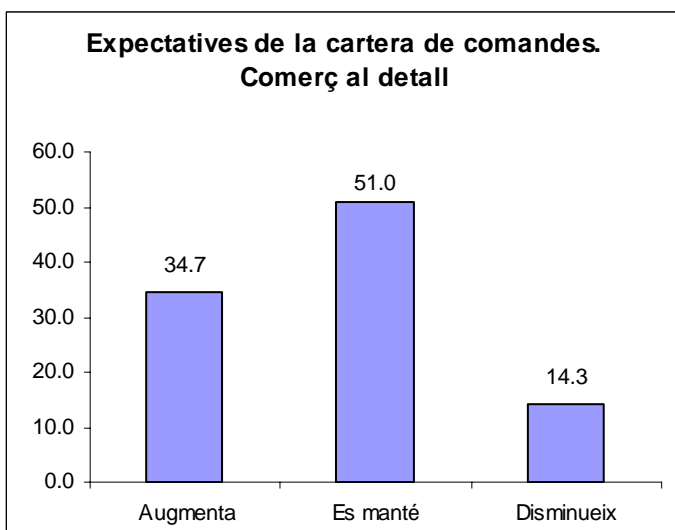
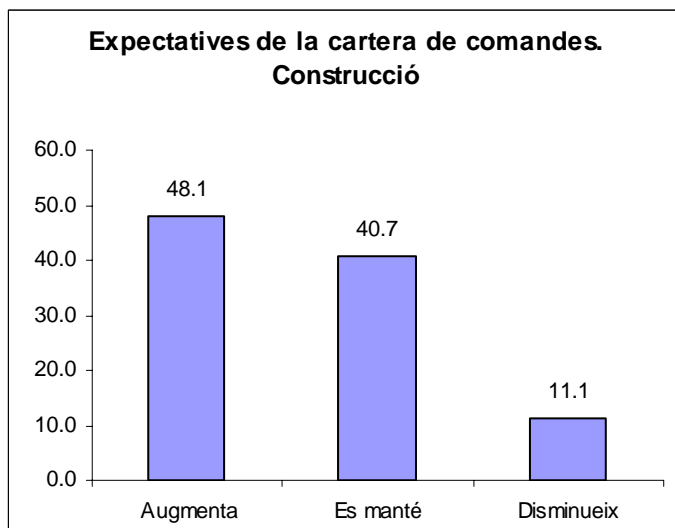
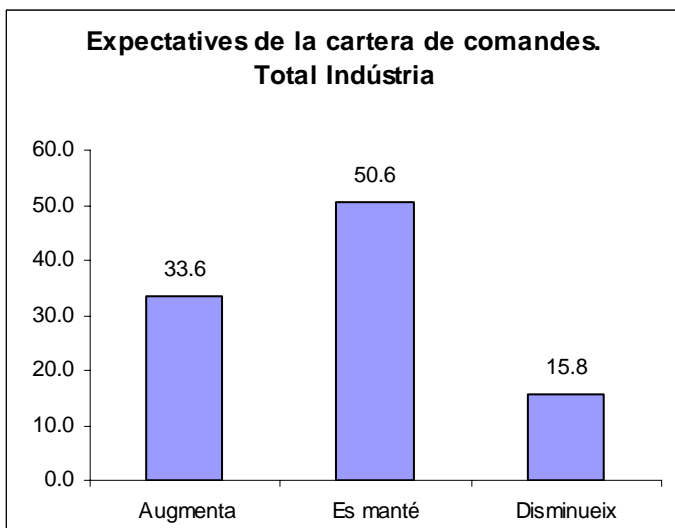


Les expectatives per al primer semestre de 2004 són en general optimistes i mostren una lleugera tendència de reactivació de l'activitat. Aquesta reactivació pot venir impulsada per tots els sectors, però principalment pel sector de la construcció el qual ha estat el motor del creixement econòmic durant els últims períodes. Malgrat tot, serà necessari esperar als resultats de properes enquestes per confirmar aquestes expectatives i interpretar-les ara des de una òptica el més prudent possible.

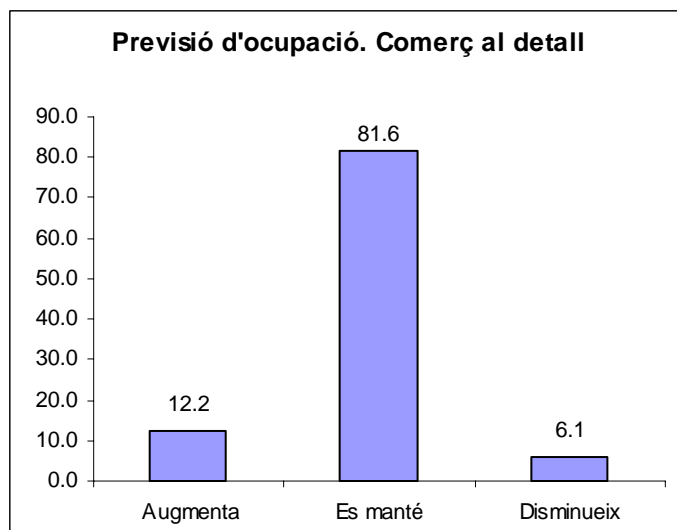
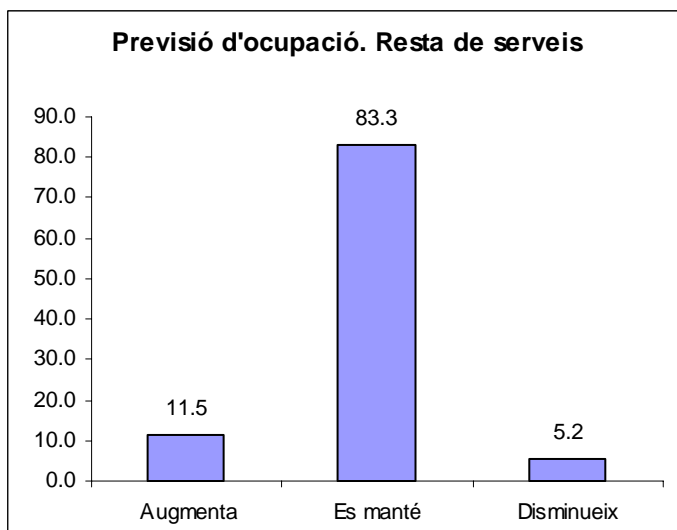
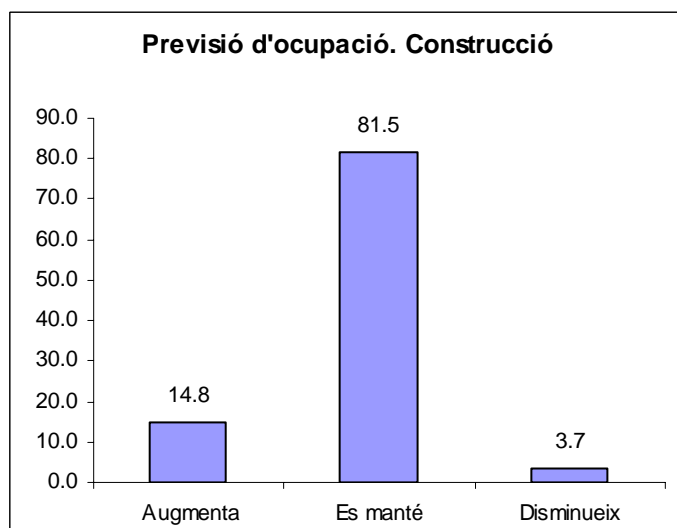
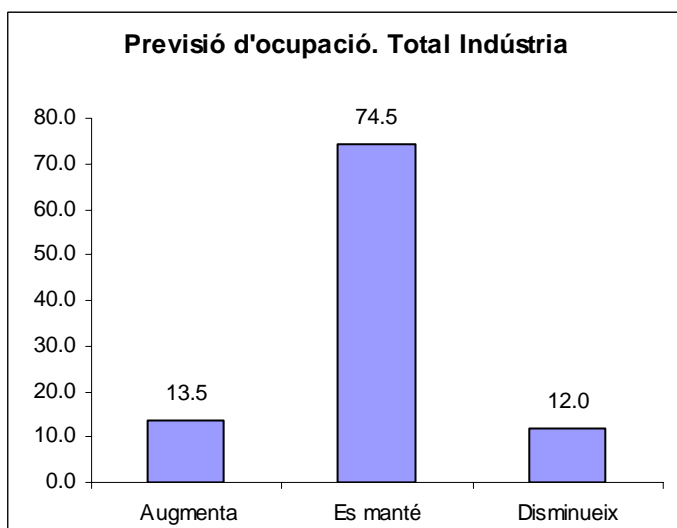
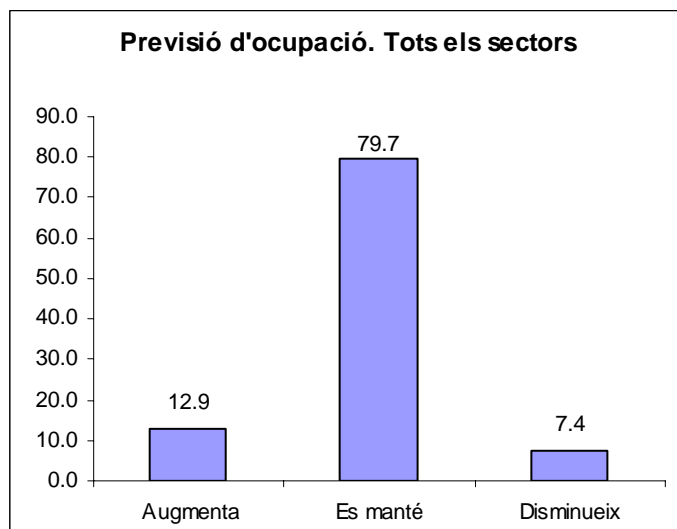




El sector serveis també mostra unes expectatives optimistes per al primer semestre de 2004 amb el manteniment de la cartera de comandes, el volum d'ocupació i una lleugera disminució de la xifra d'impagats. Pel que fa als preus de compra a proveïdors en aquest sector poden pujar, però es veuran compensats amb una pujada dels preus de venda a clients.



També el sector comerç mostra expectatives d'una certa animació de l'activitat ja que tant les respostes d'augment de la marxa dels negocis i de manteniment, han estat al voltant del 75%. Durant el primer semestre de 2002 s'espera que la cartera de comandes es mantingui en un bon nivell, així com les compres a proveïdors. Pel que fa als preus, s'espera que les compres a proveïdors puguin pujar, fet que no es compensarà amb un augment de preus de venda, el qual pot fer que els marges d'aquest sector es vegin afectats. No s'esperen canvis tant en el nivell d'ocupació com en la xifra d'impagats per al primer semestre de 2004.



Pel que fa als sectors de la indústria, tot i que les expectatives en el seu conjunt són optimistes, no és així si s'analitza des de el punt de vista de cada sector industrial per separat.

En efecte, el sector tèxtil és el que mostra les expectatives més negatives on la marxa dels negocis pot mantenir-se o bé disminuir, es qual es materialitzarà en l'evolució a la baixa de la cartera de comandes, principalment pel que fa a la demanda interna. Les compres a proveïdors es poden mantenir estables, mentre que el volum d'existències en el magatzem podrà baixar, el que indica que el sector està ajustant la seva producció al ritme de demanda del moment actual. Pel que fa a les expectatives sobre l'evolució dels preus, mostren clarament que el sector es troba en un moment de pèrdua de competitivitat, ja que les previsions indiquen que augmentaran el preus de compra a proveïdors, mentre que els preus de venda poden mantenir-se o baixar. En aquest sector la xifra d'impagats per al proper semestre pot ser important, fet que faria empitjorar la situació ja delicada que travessa actualment el sector.

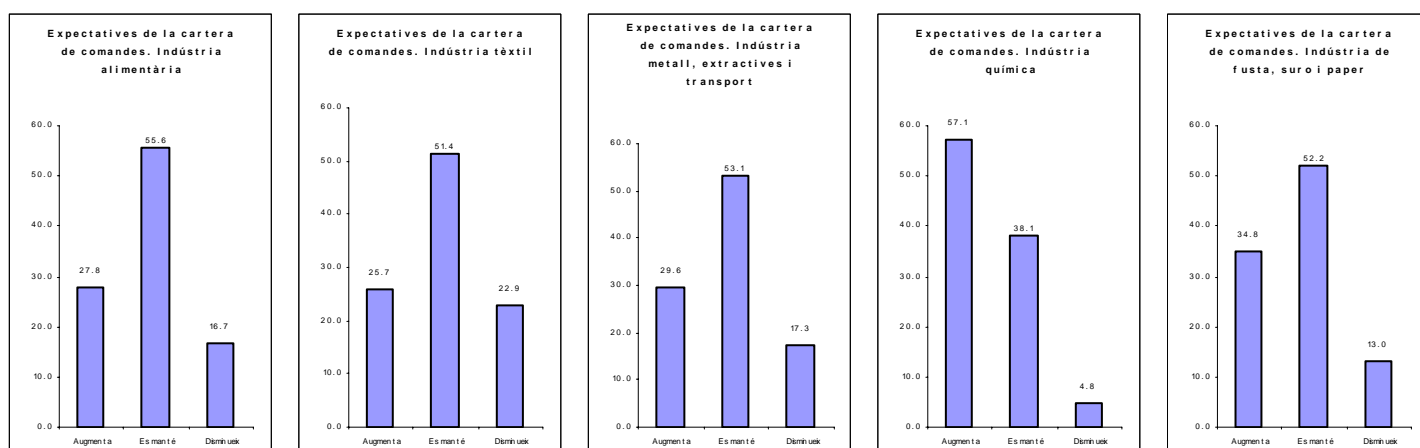
Pel que fa a la indústria alimentària, tot i mostrar gran quantitat de respostes segons la marxa dels negocis pot disminuir durant el primer semestre de 2004 (33,3%) front al 27,8% que ha considerat que pot augmentar, els indicadors de previsions sobre cartera de comandes són positius, el que fa pensar que la impressió negativa es reflectirà en altres indicadors com un augment de existències en el magatzem i la evolució a l'alça tant dels preus de compra com dels preus de venda a clients. Aquest últim augment pot no absorbir l'augment dels preus de compra, el que faria perdre competitivitat a les empreses d'aquest sector.

Les expectatives a la indústria metal·lúrgica són més prudentes i, tot i que la marxa dels negocis pot disminuir lleugerament, la cartera de comandes i el volum de compres a proveïdors es mantindrà estable. En canvi, els preus, tant els de compra com els de venda, seguiran una tendència a l'alça.

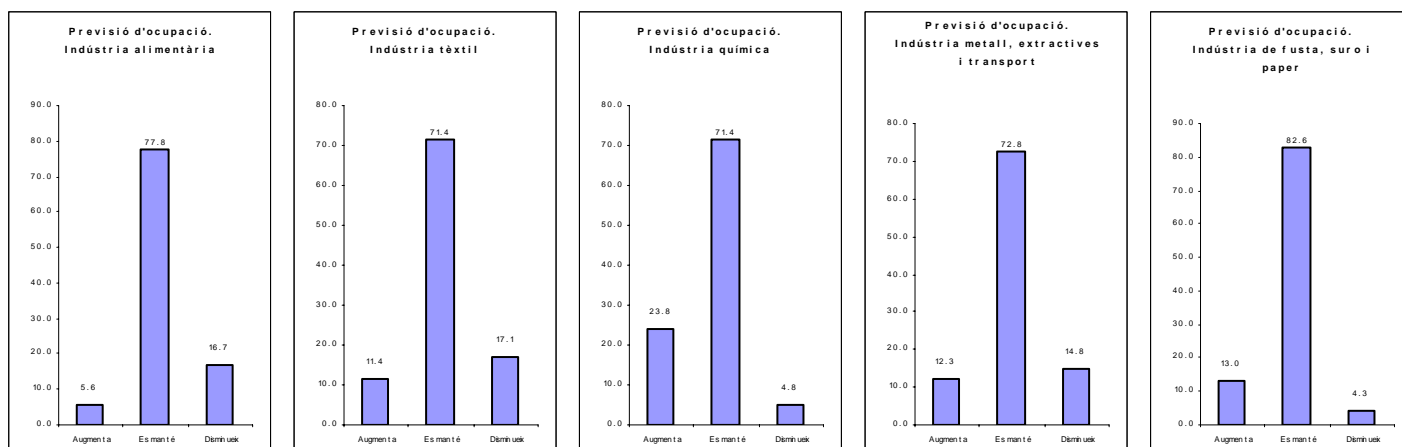
La indústria química i la indústria de la fusta són els que presenten les millors expectatives amb el manteniment a un ritme elevat tant la cartera de comandes interna com estrangera i previsions de mantenir les compres a proveïdors a un bon ritme. També les previsions del volum d'existències en el magatzem es mostren en el mateix sentit optimista. Únicament l'evolució dels preus de compra a proveïdors i dels preus de venda a clients poden restar optimisme a les previsions d'aquest dos sectors.

Pel que fa al volum d'ocupació en els sectors de la indústria es mantindrà estable en termes generals, excepte en els sectors tèxtil i , on les previsions indiquen que pot baixar en aquest dos sectors, el qual estaria en directament relacionat amb les previsions de disminució de la marxa dels negocis realitzades per les empreses d'aquest dos sectors industrials.

Expectatives de la cartera de comandes ens els sectors de la indústria



Expectatives de l'ocupació ens els sectors de la indústria



2on semestre de 2003

FACTORS QUE AFECTEN A LA MARXA DELS NEGOCIS

S'ha demanat a les empreses que identifiquin quins factors són els que limiten la marxa de cada activitat. De l'anàlisi dels resultats s'arriba a la conclusió de que els factors que més limiten l'augment de l'activitat i de la producció són, en general, la debilitat de la demanda, l'augment de la competència, la falta de mà d'obra qualificada i l'augment dels costos de producció.

Total Sectors:

Debilitat de la demanda	53.6 %
Augment de costos de producció	29.0 %
Falta de mà d'obra qualificada	30.7 %
Augment de la competència	53.3 %

Indústria

Debilitat de la demanda	58.7 %
Augment de costos de producció	22.7 %
Falta de mà d'obra qualificada	25.5 %
Augment de la competència	52.7 %

Construcció

Debilitat de la demanda	37.0 %
Augment de costos de producció	29.6 %
Falta de mà d'obra qualificada	63.0 %
Augment de la competència	48.1 %

Comerç a l'engròs i al detall

Debilitat de la demanda	65.3 %
Augment de costos de producció	36.7 %
Falta de mà d'obra qualificada	24.5 %
Augment de la competència	55.1 %

Resta serveis

Debilitat de la demanda	37.5 %
Augment de costos de producció	25.0 %
Falta de mà d'obra qualificada	24.0 %
Augment de la competència	55.2 %

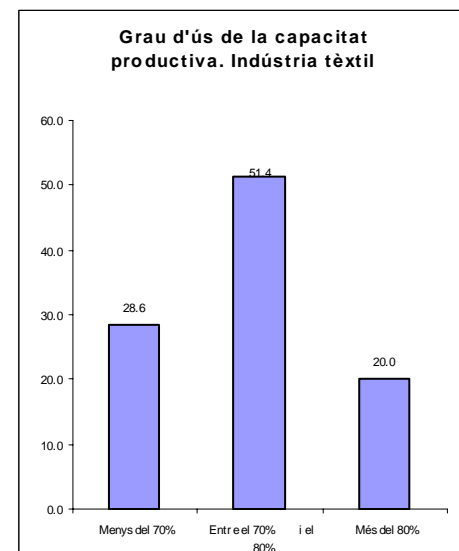
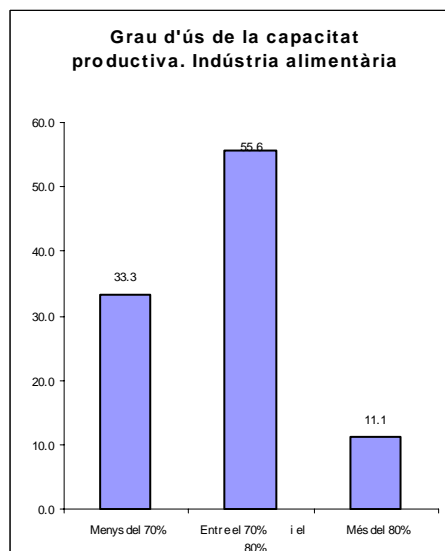
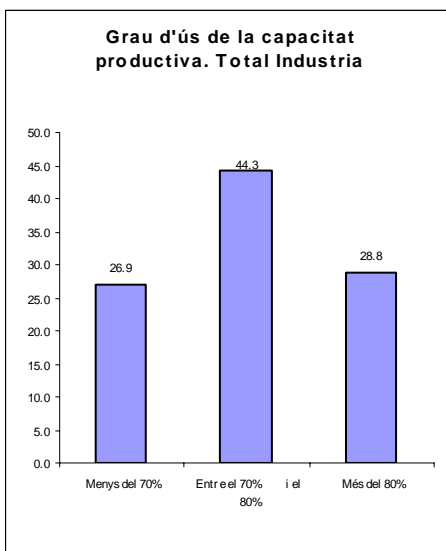
Les mesures que s'haurien d'aplicar en aquest casos, anirien encaminades a augmentar la posició competitiva de les empreses. En aquest sentit, caldria que les empreses apliquessin mesures d'internacionalització i obertura de nous mercats per aconseguir dinamitzar la demanda i fer front a l'augment de la competència, també caldria que les empreses fessin accions de millora competitiva dels costos de producció, ja sigui millorant els processos productius o millorant les condicions de compres a proveïdors a través de l'associació a centrals de compra, etc. Pel que fa a la falta de mà d'obra qualificada, és necessari que les empreses apliquin programes complets de formació del personal i que la oferta formativa s'orienti i adapti a les necessitats del món empresarial.

(La suma de les xifres no té per què ser 100, ja que les empreses poden assenyalar més d'un factor o cap)

El grau d'ús de la capacitat productiva ha estat mesurat entre les empreses industrials. Aquest indicador mostra el grau d'ús de la capacitat de producció de les empreses i, en el cas de ser molt elevat, pot indicar la necessitat de que l'empresa hagi de realitzar noves inversions en el cas d'haver d'afrontar un augment de la producció. En el cas de que el grau d'ús de la capacitat productiva hagi estat baix, pot indicar que l'empresa està sobre dimensionada i que està mantenint recursos per sobre de les seves necessitats. També indica que actualment el sector pot estar travessant un moment de desacceleració de l'activitat i que els equips actuals es van adquirir per a fer front a als ritmes d'activitat més elevats.

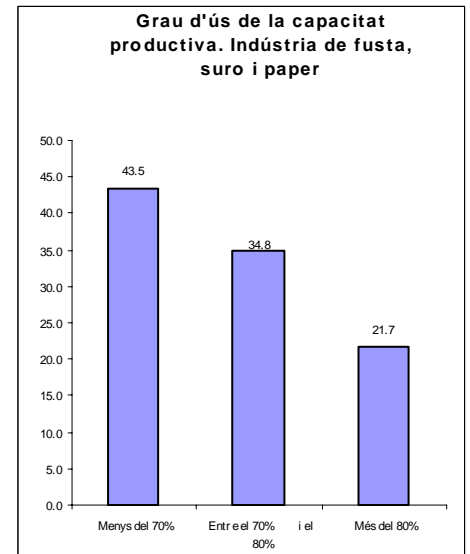
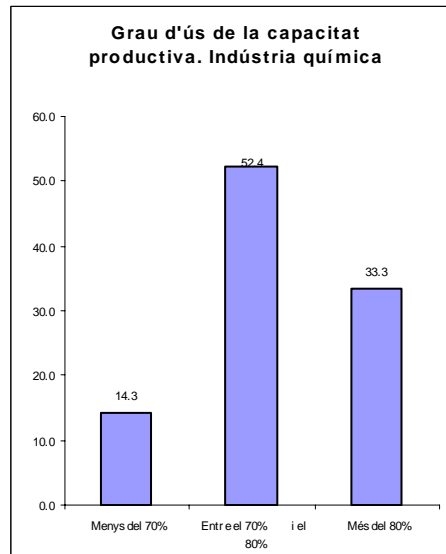
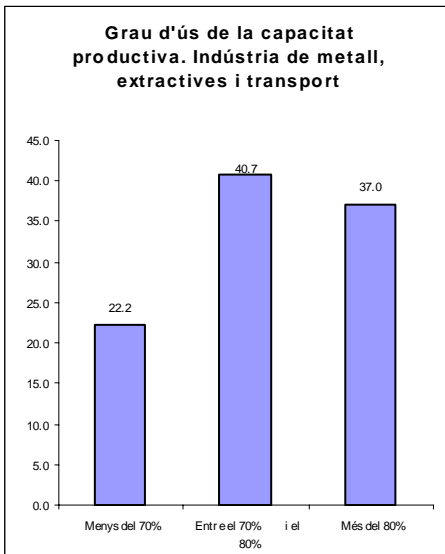
Els resultats han estat els que es mostren a continuació:

<i>Tant per cent</i>				
Grau d'utilització de la capacitat productiva				
	Menys del 70%	Entre el 70% i el 80%	Més del 80%	Mitjana
Segon semestre 2003				
Total indústria	26.9	44.3	28.8	72.8
alimentació	33.3	55.6	11.1	63.9
tèxtil	28.6	51.4	20.0	69.3
metall, extractives i transport	22.2	40.7	37.0	75.6
química	14.3	52.4	33.3	76.2
fusta, paper i altres	43.5	34.8	21.7	70.2
Expectatives per al primer semestre de 2004				
Total indústria	27.0	36.9	36.2	74.5
alimentació	33.3	44.4	22.2	66.4
tèxtil	34.3	42.9	22.9	69.7
metall, extractives i transport	23.5	37.0	39.5	76.4
química	14.3	33.3	52.4	78.2
fusta, paper i altres	34.8	30.4	34.8	75.0



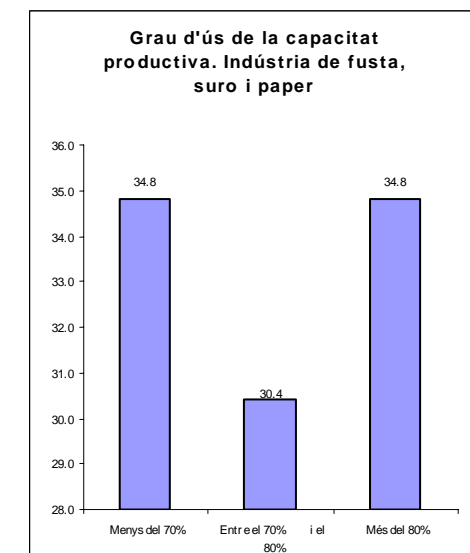
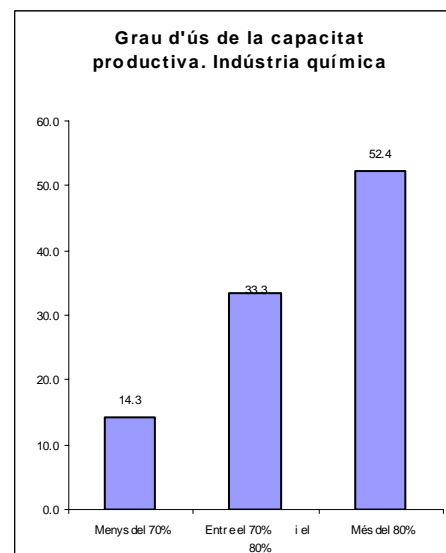
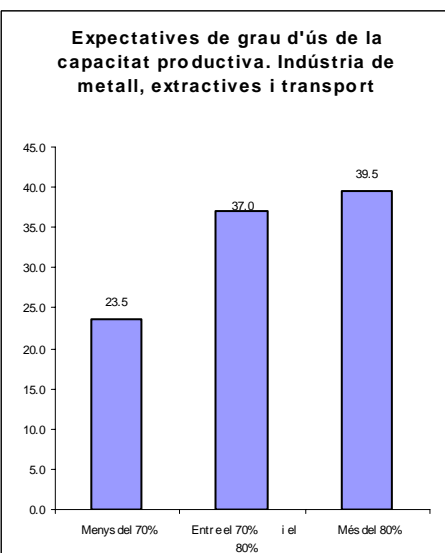
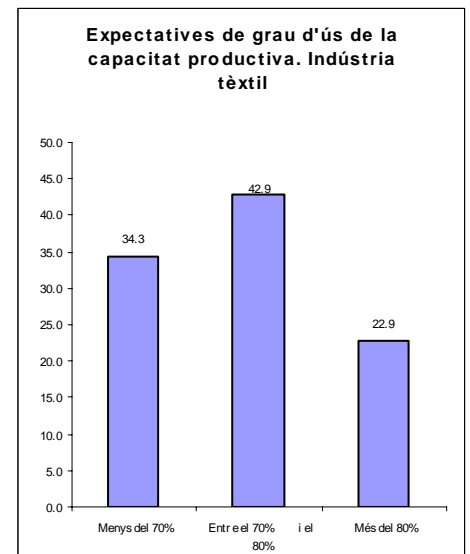
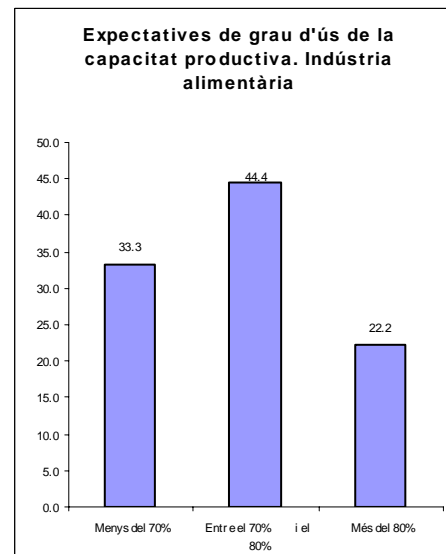
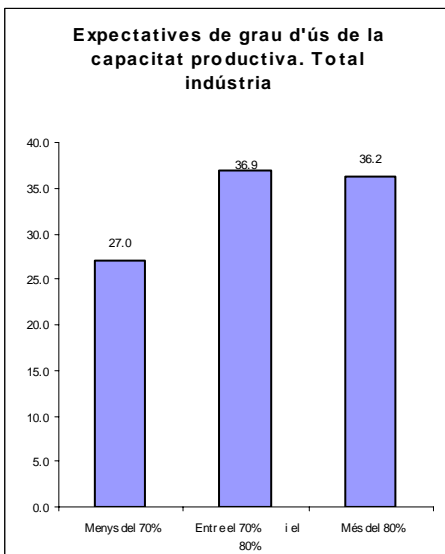
2on semestre de 2003

GRAU D'ÚS DE LA CAPACITAT PRODUCTIVA



2on semestre de 2003

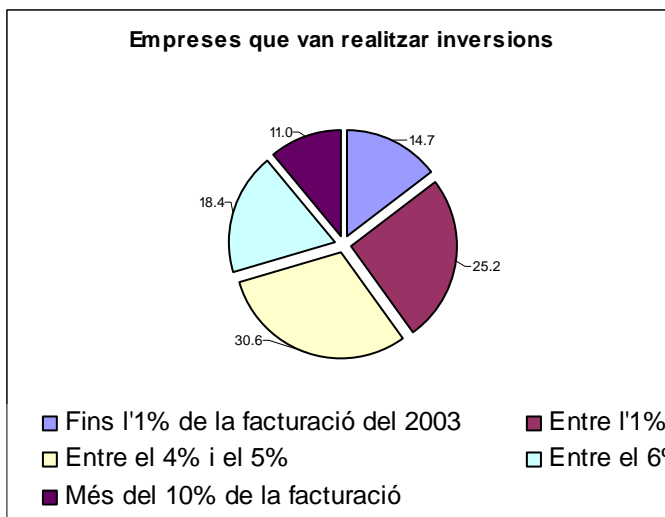
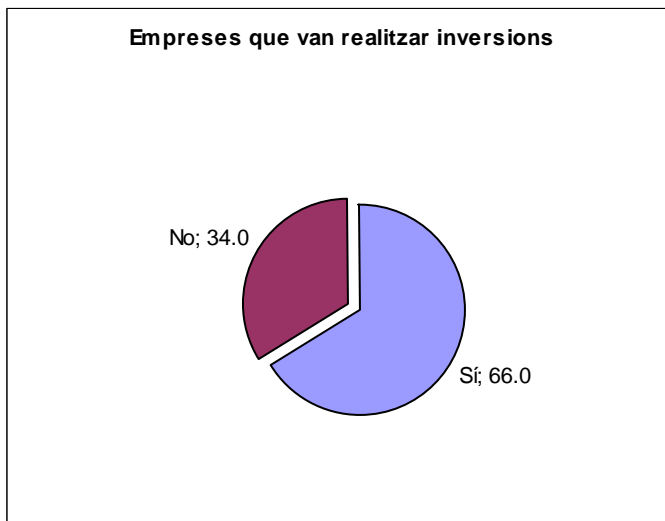
EXPECTATIVES DE GRAU D'ÚS DE LA CAPACITAT PRODUCTIVA



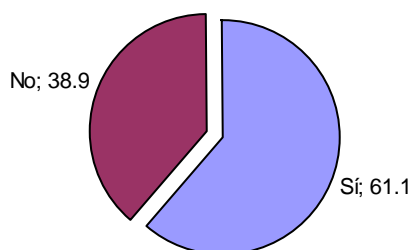
Durant el segon semestre de l'any 2003 el 66,0 % de les empreses han realitzat noves inversions. Per volum de la inversió realitzada, el 30,6% de les empreses ha realitzat inversions que representen entre el 4% i el 5% de la facturació, el 25,2% de les empreses ho han fet per un total que representa entre l'1% i el 3%, mentre que per al 18,4% les inversions realitzades han representat entre el 6 i el 10% de la facturació. Un 14,7% han fet inversions que representen fins a l'1% de la facturació mentre que les inversions realitzades per l'11% de les empreses han representat més del 10% de la facturació total.

Per finalitats a les quals es van dirigir les noves inversions realitzades durant el segon semestre de l'any 2003, són les següents:

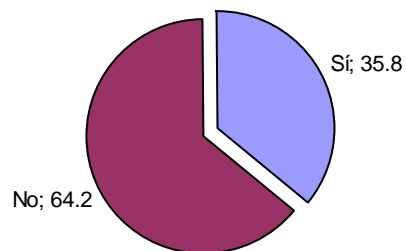
Renovació de maquinària	61.1 %
Ampliació de maquinària	48.5 %
Millores tecnològiques dels equips i processos productius	62.0 %
Estalvi energètic	21.6 %
Reducció de la contaminació	24.4 %
Recerca i innovació de productes i serveis	41.6 %
Disseny	35.8 %
Tecnologies de la informació i comunicació	45.5 %
Millores de seguretat i prevenció de riscos	68.3 %
Terrenys i construccions	7.6 %



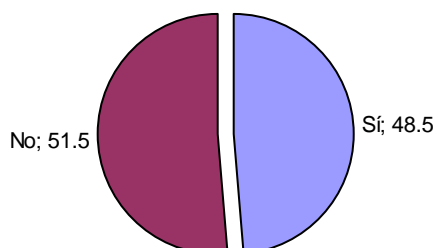
Inversions en renovació de maquinaria



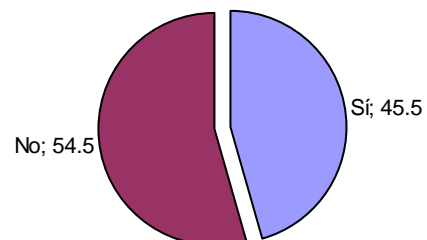
Inversions en disseny



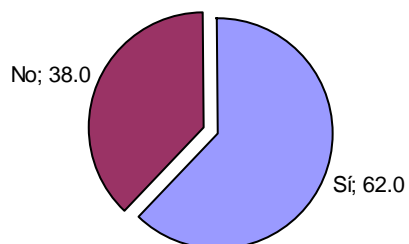
Inversions en ampliació de maquinaria



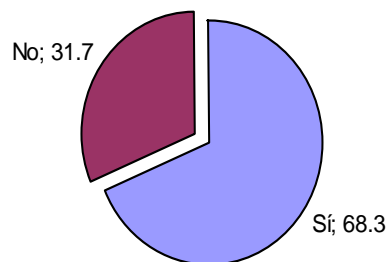
Inversions en tecnologies de la informació i comunicació

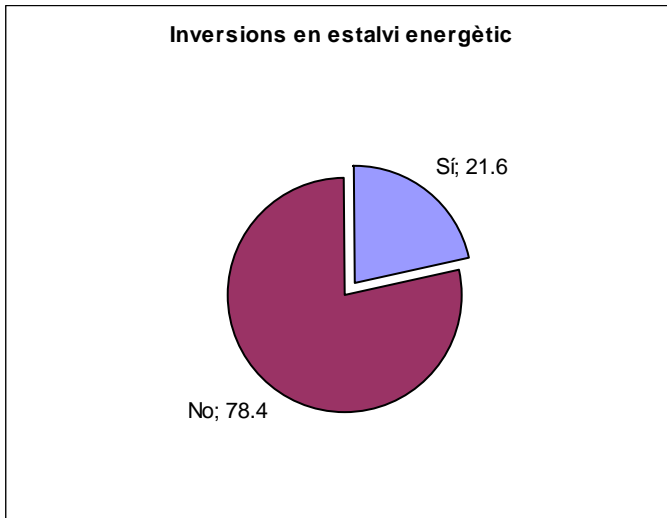


Inversions en millores tecnològiques



Inversions en millora de seguretat i prevenció de riscos



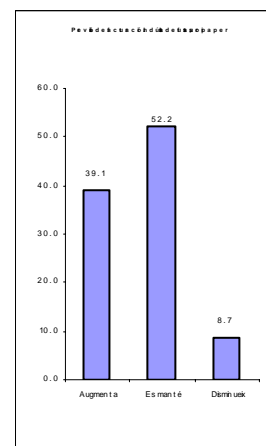
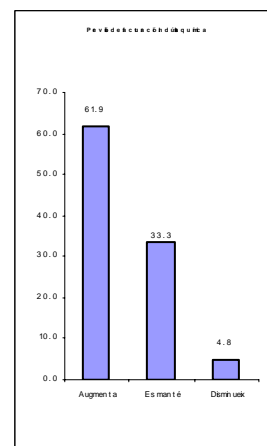
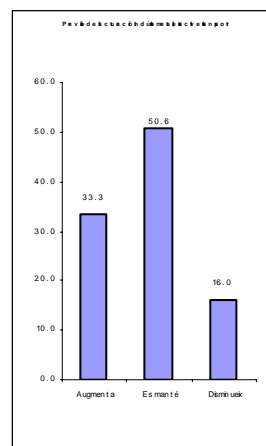
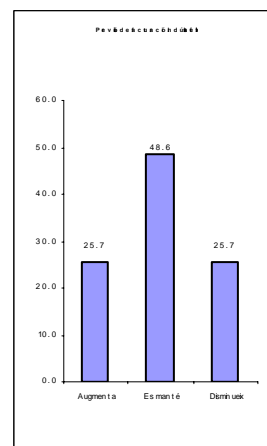
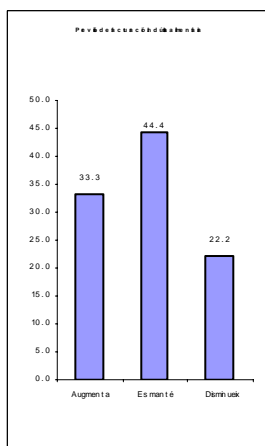
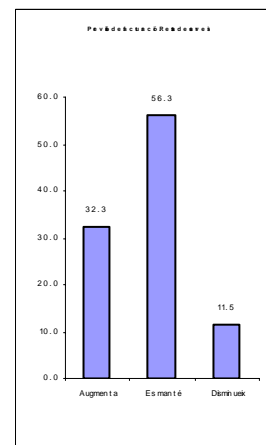
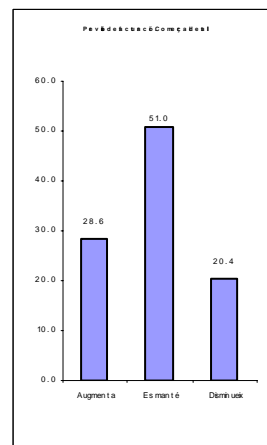
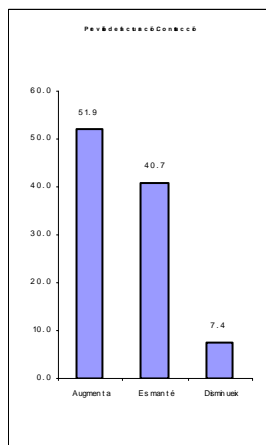
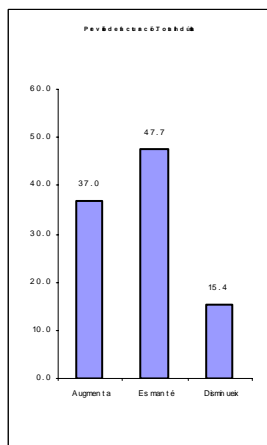
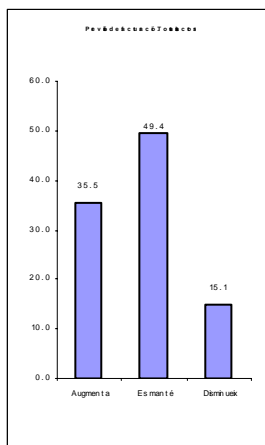


Com es pot observar, les inversions es concentren en renovació de maquinària, millores tecnològiques i de processos productius i millores en seguretat i prevenció de riscos. Aquesta distribució de les inversions per finalitats mostra que les empreses són molt conscients de la importància en mantenir els equips productius i processos de producció amb la màxima productivitat i eficiència i, al mateix temps, la importància de l'aplicació de mesures que ajudin a reduir la siniestralitat laboral que, per altre banda, és un requeriment legal.

Com aspectes que caldria millorar, trobem les inversions en estalvi d'energia, reducció de la contaminació, en disseny i en recerca i innovació. La inversió en cada un d'aquests aspectes podria millorar molt la posició competitiva de les empreses i, per aquest motiu, és necessari l'aplicació de mesures que ho puguin fomentar.

També destaca la inversió mínima en terrenys i construccions, indicador de que aquest tipus d'inversions es realitzen per a cobrir les necessitats d'instal·lacions de les empreses i que, en principi, no és habitual la realització d'inversions en aquest tipus d'actius amb finalitats purament especulatives.

Pel que fa a les previsions que les diverses empreses enquestades han realitzat sobre la previsió de la facturació per al primer semestre de 2004, els resultats mostren que el sector més optimista és el de la construcció, on gairebé el 52% de les empreses consideren que la facturació augmentarà durant els propers sis mesos. El sector del comerç i el sector serveis fan una previsió més prudent, ja que la majoria consideren que la facturació es mantindrà estable. En el sector de la indústria, també es mantindrà, però el percentatge d'empreses industrials que així ho consideren està per sota del 50% del total d'empreses d'aquest sector.



Fitxa tècnica

Aquest informe es basa en l'anàlisi directe dels resultats obtinguts en la primera enquesta de conjuntura feta telefònicament durant els mesos de febrer i març de 2004 a una mostra de 350 empreses sobre un total de 21.625, distribuïdes de forma representativa pels diferents sectors econòmics presents a la demarcació de la Cambra de Terrassa. S'han obtingut resposta de totes les empreses de la mostra, el que dona un error mostral del 5,2%. El disseny del qüestionari, la mostra i les taules de resultats s'han fet conjuntament per la Cambra de Comerç de Terrassa i l'Institut d'Estadística de Catalunya.

Els resultats recollits s'han ponderat i extrapolat tenint en compte el nombre d'ocupats de cada sector econòmic i també el nombre de treballadors de cada empresa que ha contestat l'enquesta. Les dades d'ocupació i el procés d'elevació han estat elaborats per l' Idescat.

Els resums de les dades i les valoracions han estat elaborats pel Servei d'Estudis Econòmics de la Cambra de Comerç de Terrassa.

Terrassa, maig de 2004.