



La Cambra
Cambra de Comerç
de Terrassa



Generalitat de Catalunya
Institut d'Estadística de Catalunya

Conjuntura Econòmica de la demarcació de Terrassa

Butlletí d'informació econòmica

març 2005 / Ním. 3

La tercera enquesta de conjuntura elaborada per la Cambra de Comerç de Terrassa i l' Institut d' Estadística de Catalunya s'ha realitzat durant els mesos de gener i febrer de 2004 mitjançant entrevistes telefòniques directes a empresaris dels dotze municipis de la demarcació i representatius de tots els sectors econòmics (indústria, construcció, comerç i serveis).

Blasco de Garay, 29-49
08224 TERRASSA
Tel. 93 733 98 33
Fax 93 789 11 65
info@cambraterrassa.es
www.cambraterrassa.es

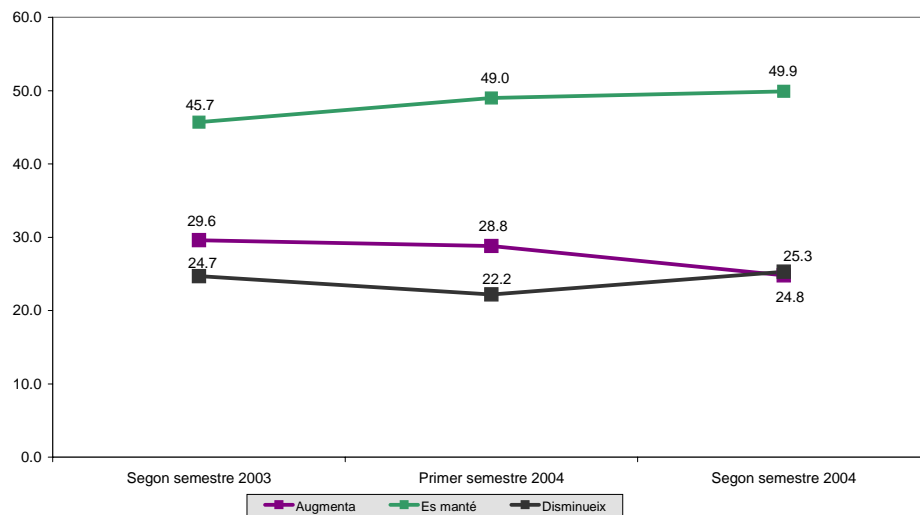
Delegació de Rubí
Rambleta Joan Miró, s/n
(Edifici Rubí+D) 08191 RUBÍ
Tel. 93 697 02 69
Fax 93 697 28 86
rubi@cambraterrassa.es

Delegació de Sant Cugat del Vallès
C. Villà, 68 (Casa Aymat)
08173 SANT CUGAT DEL VALLÈS
Tel. 93 587 90 25
santcugat@cambraterrassa.es

1. VALORACIÓ DEL SEGON SEMESTRE DE 2004

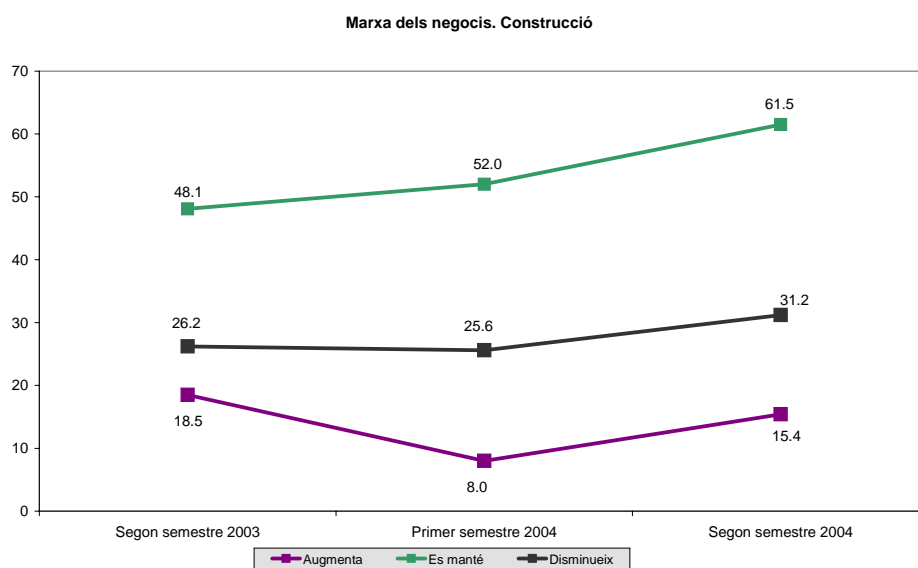
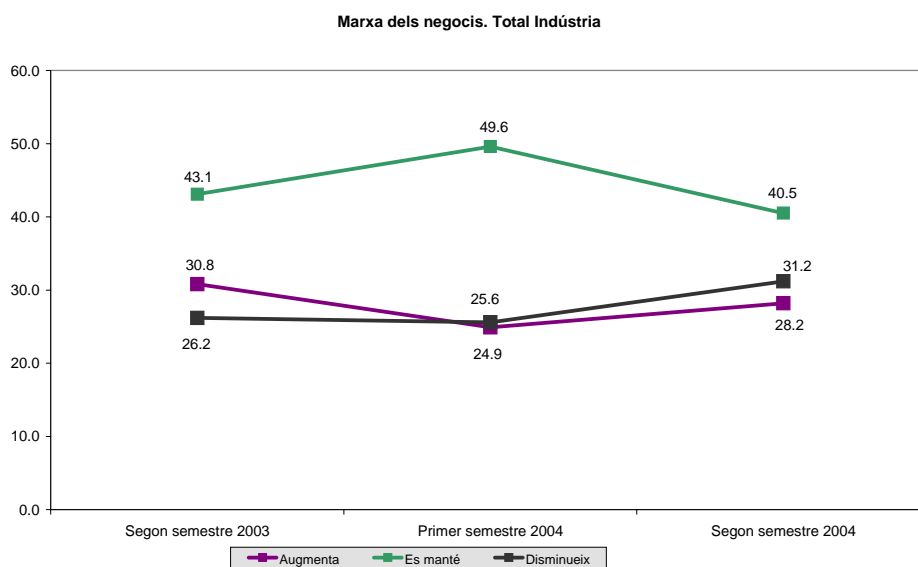
- Els resultats de l' Enquesta de conjuntura corresponents a la valoració del segon semestre de 2004 que fan les empreses de la demarcació de Terrassa, mostren una situació de refredament de l'activitat econòmica.
- El 49.9% de les empreses han opinat que la marxa dels negocis durant el segon semestre de 2004 ha mantingut els ritmes d'activitat del primer semestre. El 25.3% ha manifestat que el nivell d'activitat ha estat menor i el 24.8% de les respostes han indicat que el nivell d'activitat ha estat superior. Per tant, el saldo entre respostes positives i negatives se situa el -0.5. Aquest resultat negatiu és el primer cop que s'obté des de que es realitza aquesta enquesta. (Segon semestre de 2003). Aquest resultat s'ha d'interpretar com a l' inici d'un període de refredament de l'activitat empresarial que, en cas de confirmar-se en períodes posteriors, seria l' inici d'una situació d'estancament de l' activitat.

Marxa dels negocis. Tots els sectors



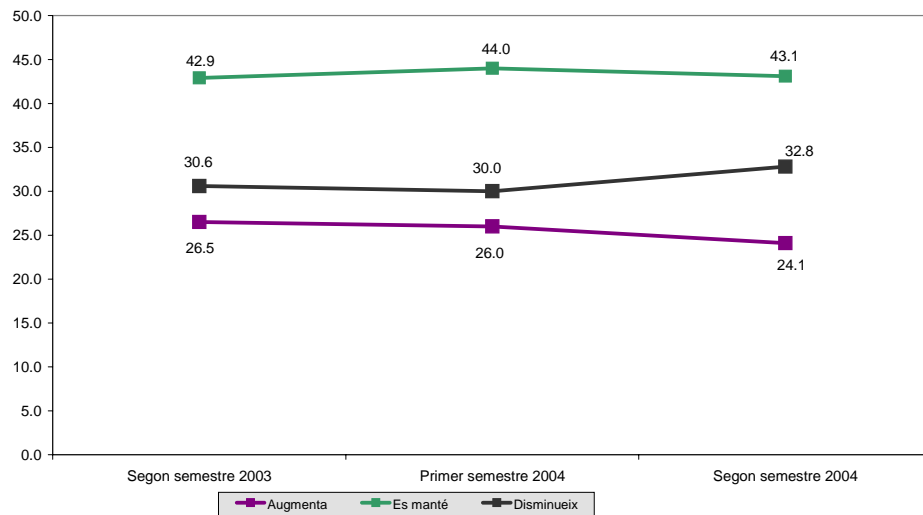
La tendència de la marxa dels negocis per sectors econòmics

- Per grans sectors, els resultats de l'enquesta mostren un refredament de l'activitat en la indústria i en l'activitat del comerç a l'engròs i al detall. En la indústria aquesta situació es va originar durant el primer semestre de 2004, mentre en el sector comerç la situació ja es va donar durant el segon semestre de 2003. Per tant, en aquest últim sector podríem començar a parlar de situació tendent a la recessió.
- En canvi, en el sector de la construcció es manté el ritme d'activitat, tot i que els resultats mostren també l'inici d'un procés de refredament de l'activitat. En aquest cas, però, hi ha marge suficient per a que el procés de refredament sigui llarg, sense tenir que arribar a situacions extremes.
- El sector de resta de serveis és l'únic que presenta una situació de resultats positius, amb un volum de respostes positives que supera en 3.4 punts percentuals a les respostes negatives, en relació a la marxa dels negocis.

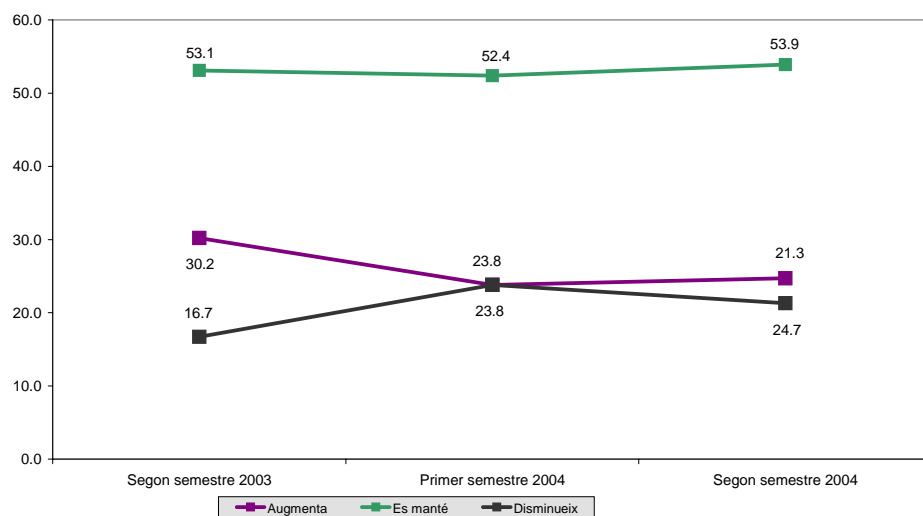


- Pel que fa als subsectors de la indústria la situació d'estancament es confirma amb uns resultats negatius en la fusta, paper i altres. En el sector tèxtil la situació és bastant més greu, i podríem parlar de situació de recessió econòmica en el sector, ja que els resultats negatius es donen per tercer període consecutiu. En canvi, per a la indústria alimentària, metall, extractives i transport i per a la indústria química els resultats són força positius, marcant el dinamisme d'aquest sectors de forma clara, sobretot per que fa a la indústria alimentària.

Marxa dels negocis. Comerç a l'engròs i al detall



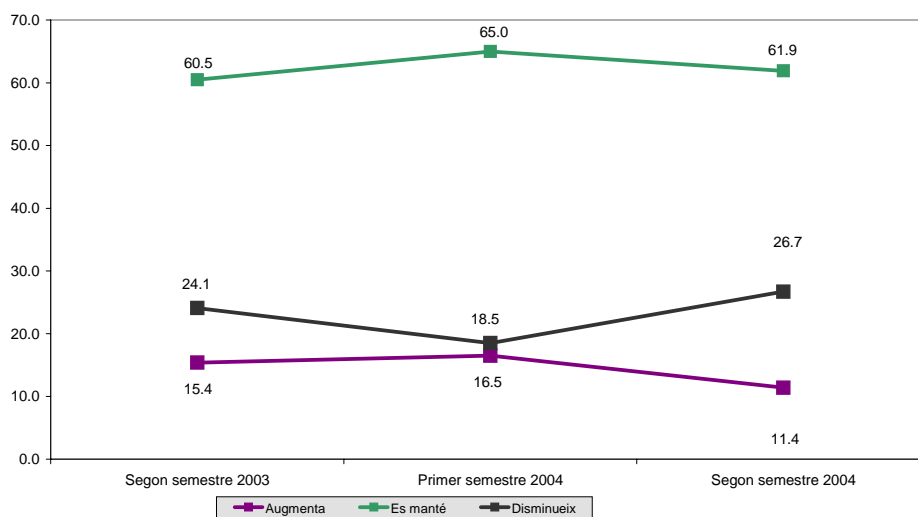
Marxa dels negocis. Resta de Serveis



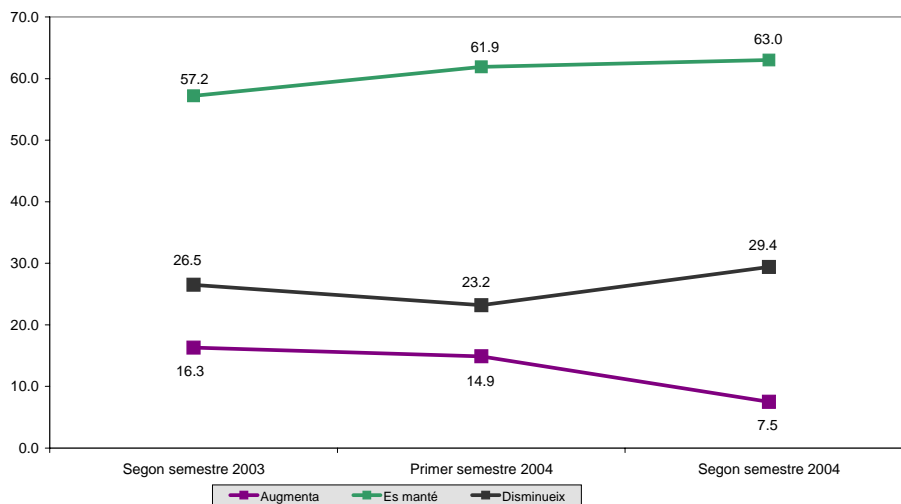
Valoració de les carteres de comandes

- En general, durant el segon semestre de 2004 s'ha produït un descens generalitzat de les carteres de comandes, per a tots els grans sectors econòmics.
- Aquest descens, és responsable de que les expectatives per a l'any 2005 siguin prudentes a l'hora de valorar una possible reactivació econòmica i mostrin clarament una continuïtat al refredament actual.
- En els subsectors de la indústria, el descens de la cartera de comandes també és generalitzat. S'ha de tenir en compte que, si bé en algun sectors el procés de descens s'inicia durant aquest període (per exemple, la indústria química), en la resta de subsectors el procés ja es va iniciar en períodes anteriors i, sobretot, en la indústria tèxtil.
- Les compres a proveïdors, en general, també mostren indicadors negatius, en línia amb els descens de les carteres de comandes. En canvi, en els subsectors de la indústria alimentari, metall, extractives i transport i en fusta i paper, les compres a proveïdors han augmentat malgrat els descensos de la cartera de comandes. Aquesta seria una reacció per proveir-se de matèries primes de cara a preveure una possible pujada de preus d'aquestes.

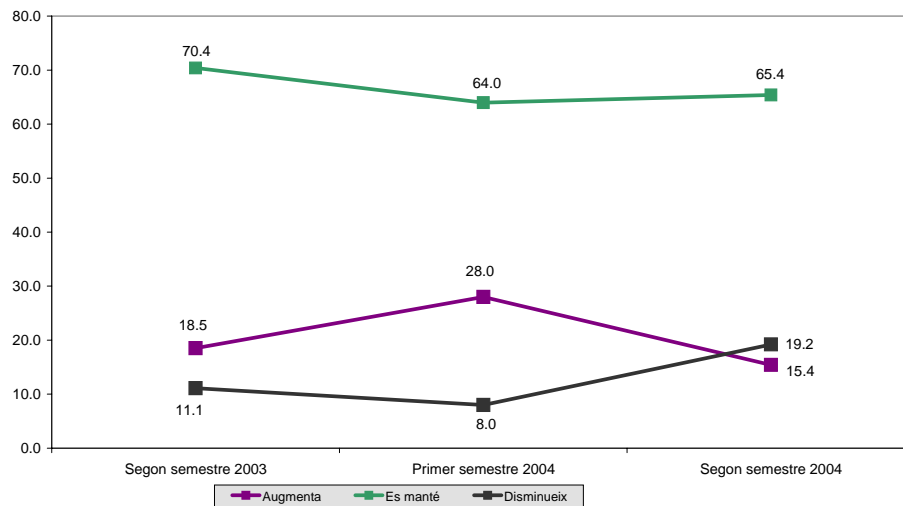
Cartera de comandes. Total sectors



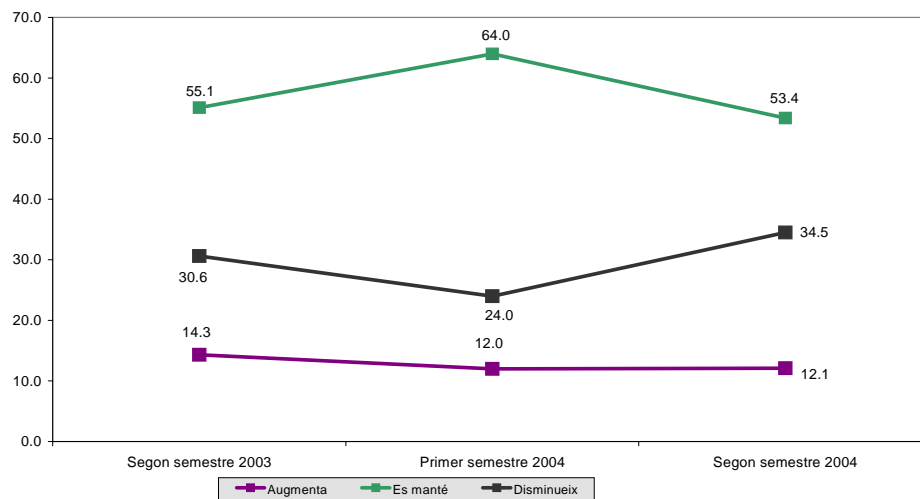
Cartera de comandes. Indústria



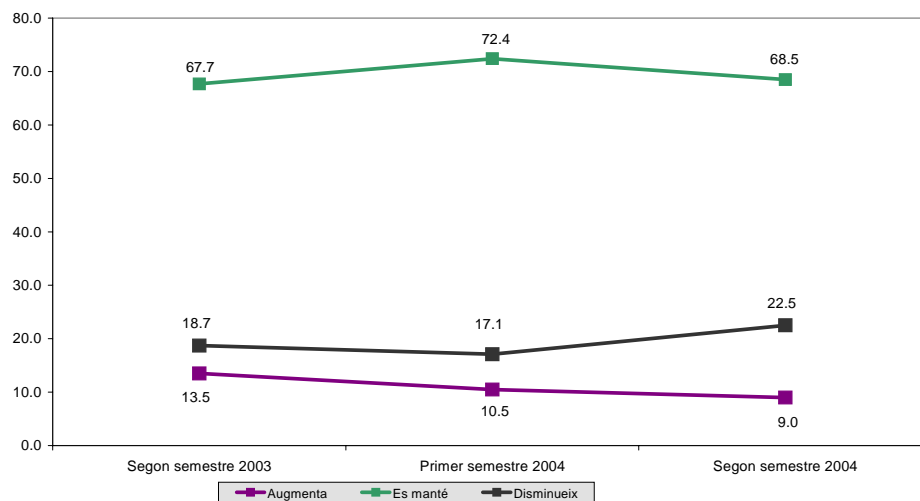
Cartera de comandes. Construcció



Cartera de comandes. Comerç a l'engròs i al detall



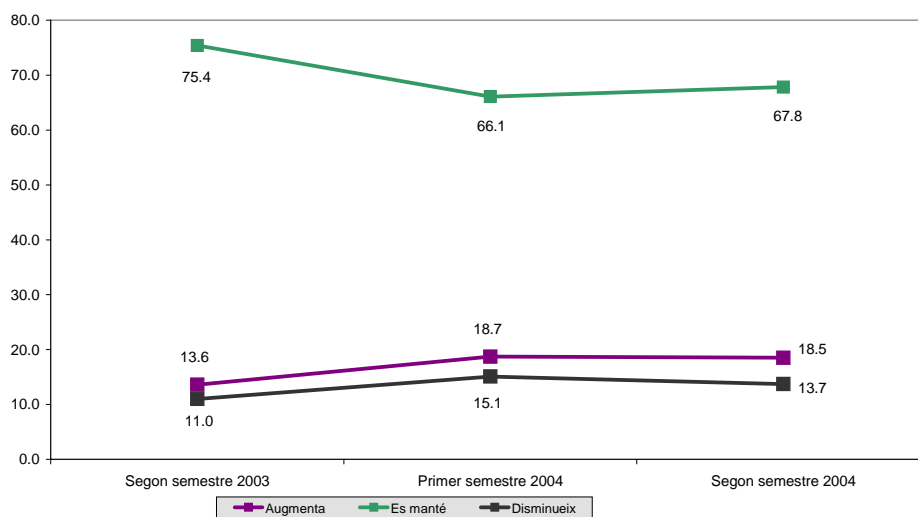
Cartera de comandes. Resta de serveis



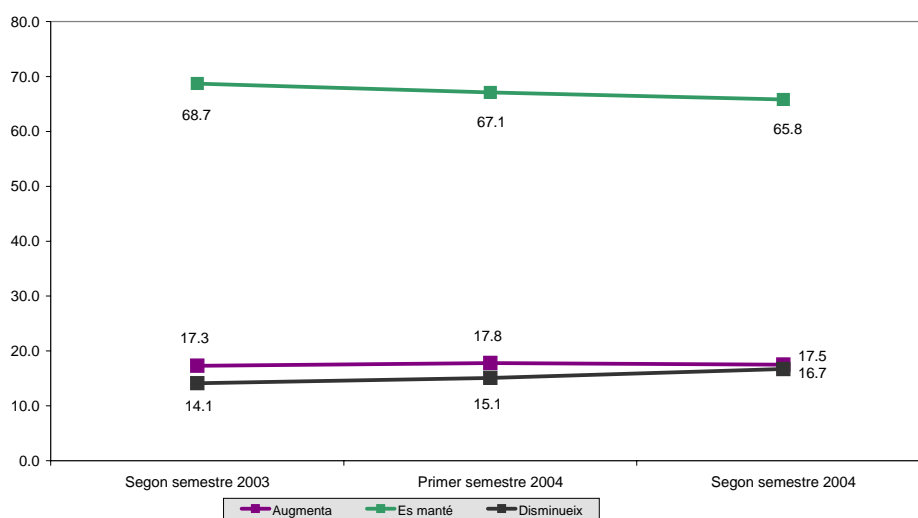
Comportament de la ocupació

- En aquest context, és lògic que el comportament de la ocupació estigui també estancat, en termes generals, si ho analitzem per a tots els sectors en conjunt.
- Els sectors de la construcció i de resta de serveis són els únics que han generat ocupació durant el segon semestre de 2004. En el sector del comerç a l'engròs i al detall la ocupació s'ha mantingut estable, en termes generals.
- En els subsectors de la indústria, la indústria alimentària, la indústria química i la indústria de metall, extractives i transport han estat generadores d'ocupació, mentre que la indústria tèxtil i, en menor mesura, la indústria de fusta, paper i altres, els nivells d'ocupació a baixat durant aquest últim període analitzat.

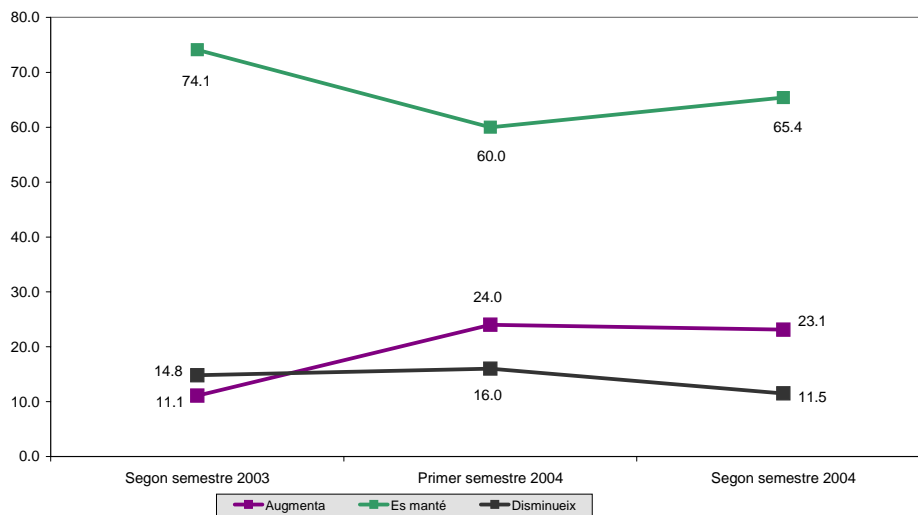
Evolució de la ocupació. Total sectors



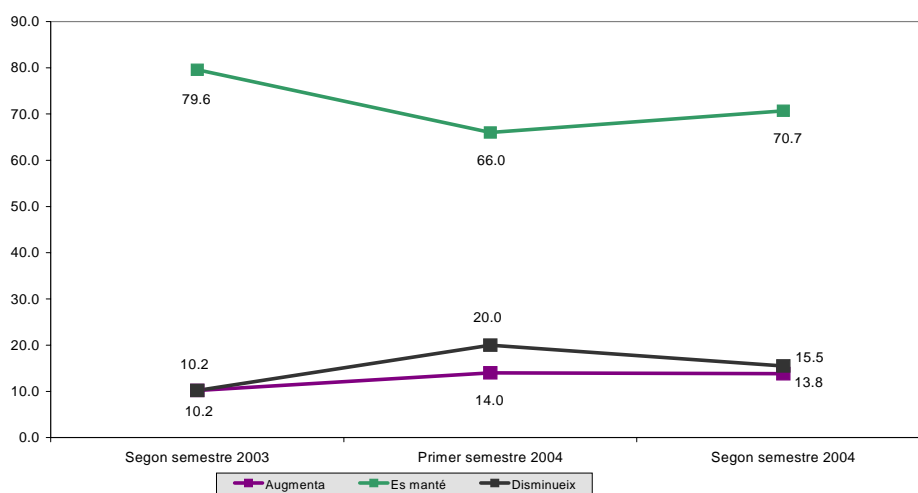
Evolució de la ocupació. Total indústria



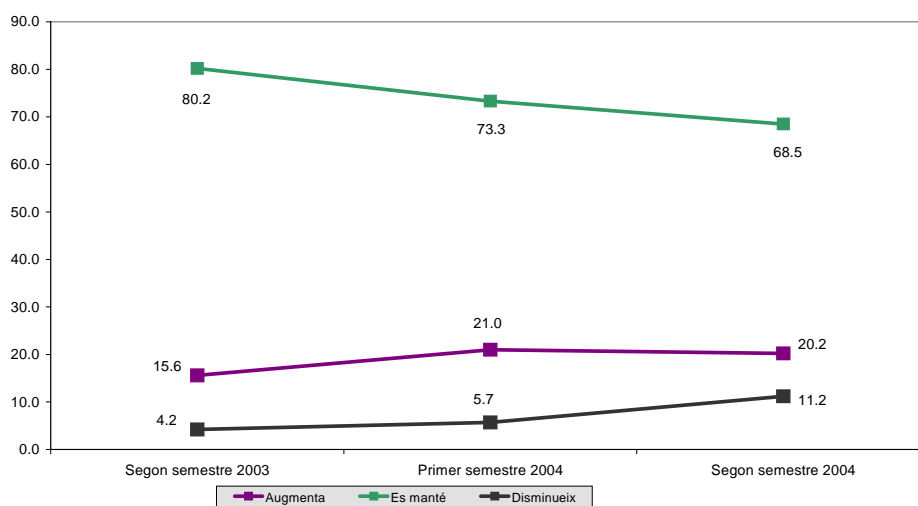
Evolució de la ocupació. Construcció



Evolució de la ocupació. Comerç a l'engròs i al detall

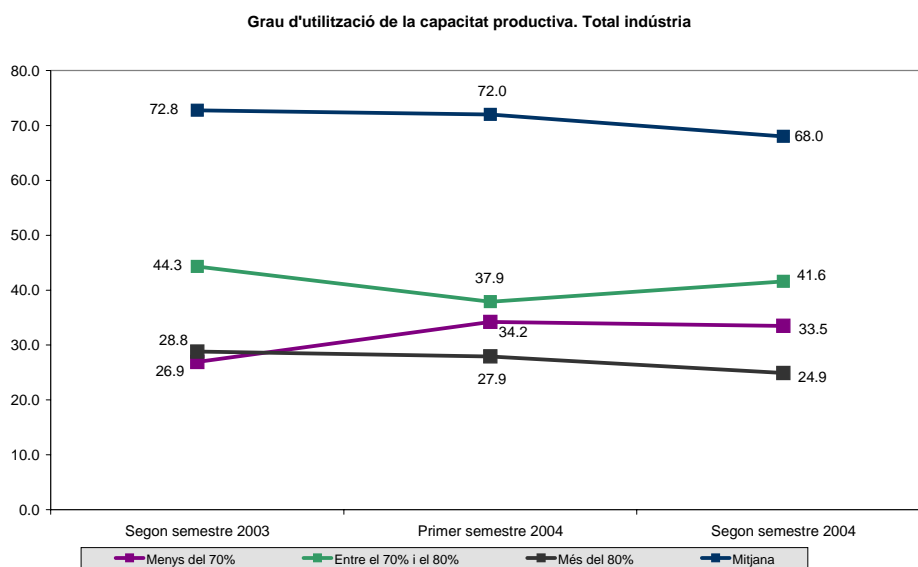


Evolució de la ocupació. Resta de serveis



Grau d'utilització de la capacitat productiva

- Aquest apartat fa referència només per als sectors de la indústria. La mitjana d'utilització de la capacitat productiva per al segon semestre de 2004 ha estat del 68.0%, valor inferior al que es va assolir durant el segon semestre de 2003 i primer semestre de 2004 en que es va situar en el 72.8% i el 72.0%, respectivament.
- El subsector de l'alimentació i el subsector de metall, extractives i transport han situat la mitjana del grau d'ús de la capacitat productiva per sobre de la mitjana general, en el 74.9% i el 72.0%, respectivament.
- La resta de sector de la indústria ha situat el grau d'ús de la capacitat productiva per sota de la mitjana general, destacant el sector tèxtil amb una mitjana del 65%.



2. EXPECTATIVES PER AL PRIMER SEMESTRE DE 2005

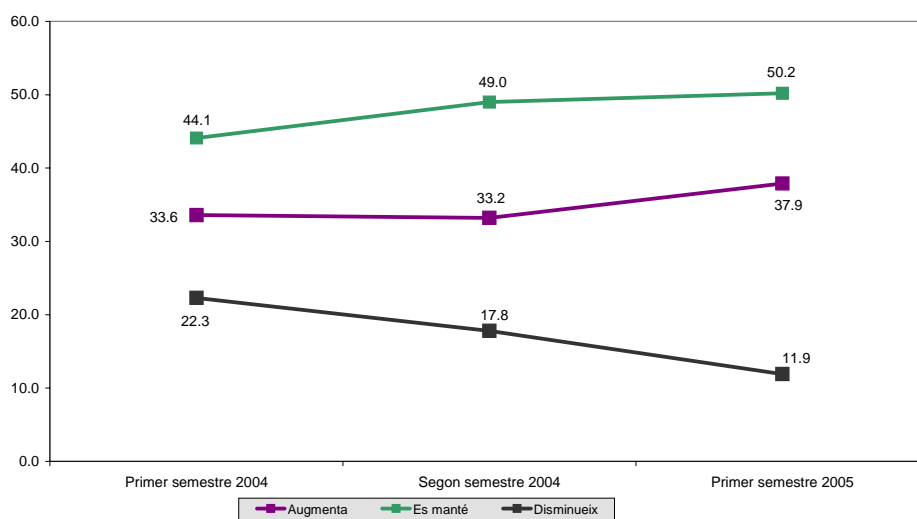
- Segons els resultats de l'enquesta, el 50.2% dels empresaris de la demarcació opinen que el ritme d'activitat durant el primer semestre de 2005 es mantindrà en els mateixos nivells que durant els últims mesos de l'any 2004, un 37.9% opinen que el nivell d'activitat augmentarà i un 11.9% que disminuirà. Aquest resultat dona un saldo positiu de 26.0 punts percentuals, el que indicaria, en cas de confirmar-se que els resultats obtinguts per al segon semestre de 2004 serien puntuals i en cap cas indicaria l'inici d'un període d'estancament de l'activitat.

Expectatives de la marxa dels negocis per sectors econòmics

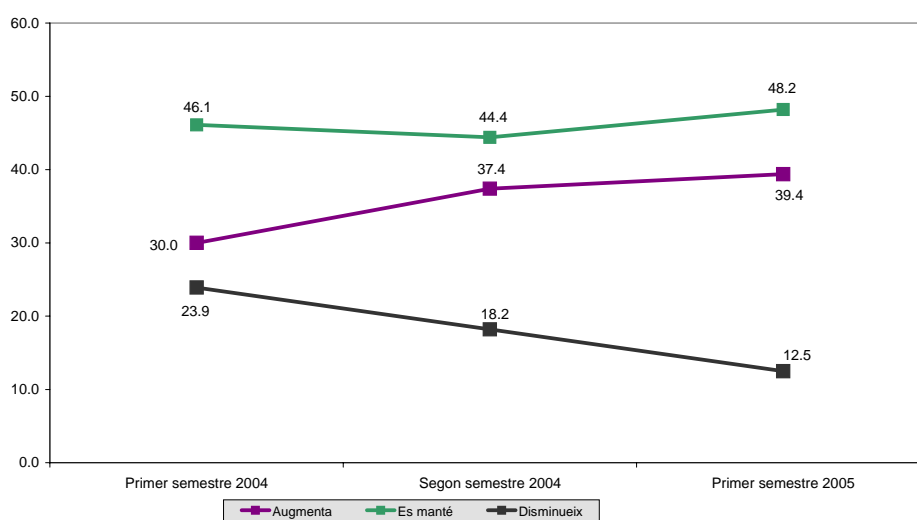
- Malgrat la situació actual que presenta la valoració de l'últim semestre de 2004, les expectatives per al primer semestre de 2005 són molt positives. En aquest sentit, el 37.9% dels empresaris consideren que la marxa dels negocis augmentarà durant el proper semestre, mentre que el 50.2% considera que l'activitat es mantindrà en els mateixos nivells i el 11.9% considera que disminuirà.

- El sector de la construcció és el que presenta unes millors expectatives: 50% increment d'activitat, 46.2% manteniment i només 3.8 disminució. Tot i aquestes bones expectatives del sector, hauran de confirmar-se en períodes posteriors en un context que supera a la resta de sectors.
- En el sector del comerç a l'engròs i al detall també es preveu una recuperació de l'activitat però a un ritme més moderat que a la resta de sectors econòmics.
- Tots els subsectors de la indústria preveuen una recuperació del volum d'activitat durant el proper semestre, amb recuperacions de les carteres de comandes nacionals i estrangeres i, en conseqüència, de les compres a proveïdors.

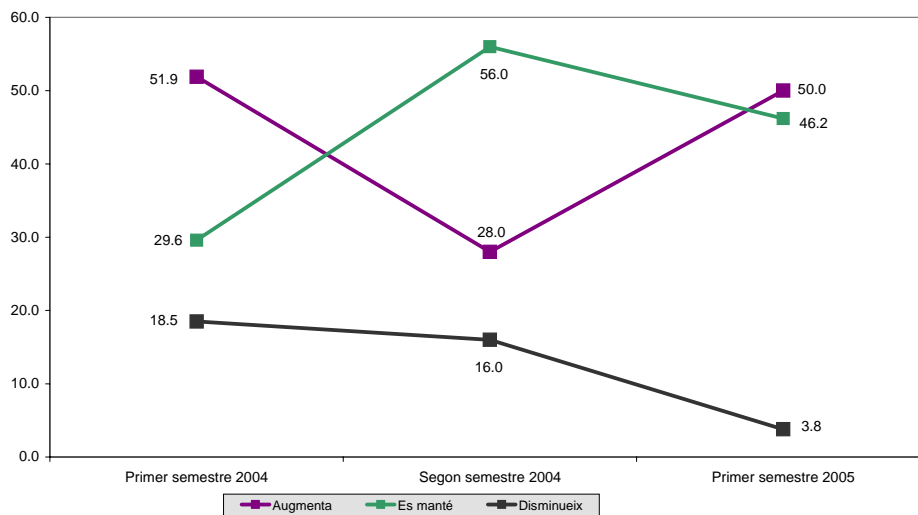
Expectatives marxa dels negocis. Tots els sectors



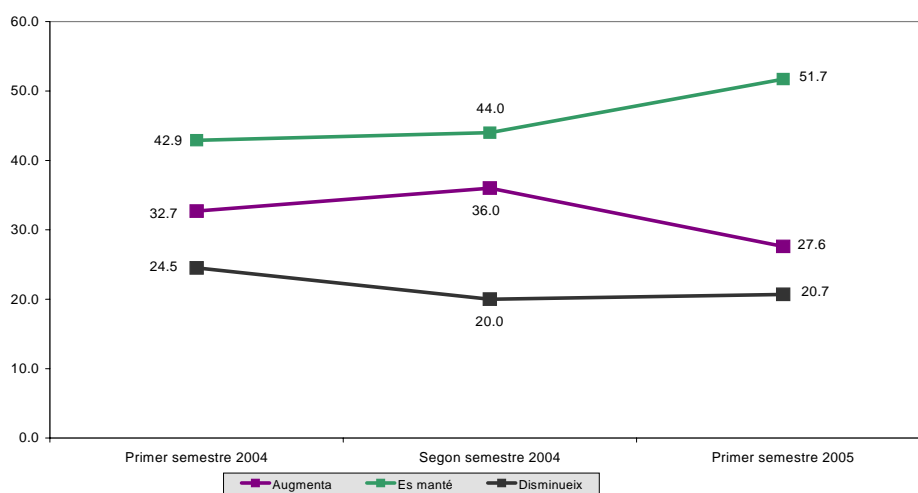
Expectatives marxa dels negocis. Total indústria



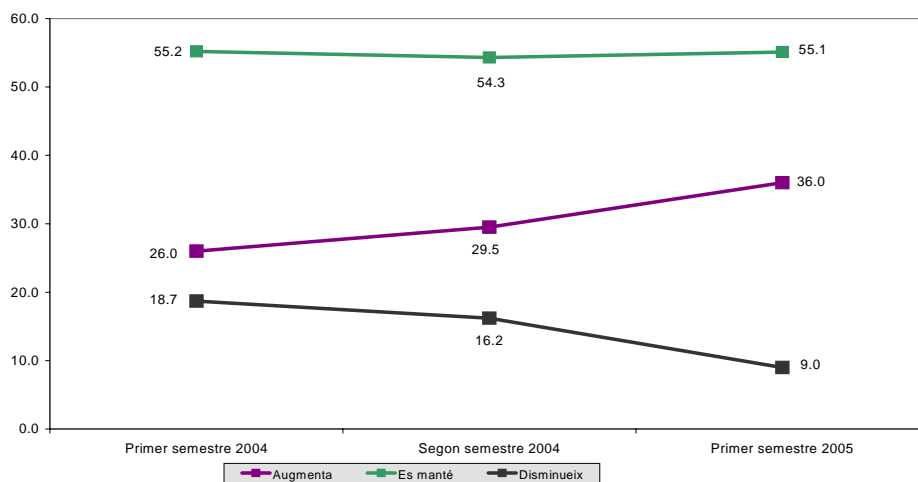
Expectatives marxa dels negocis. Construcció



Expectatives marxa dels negocis. Comerç a l'engròs i al detall



Expectatives marxa dels negocis. Resta de serveis



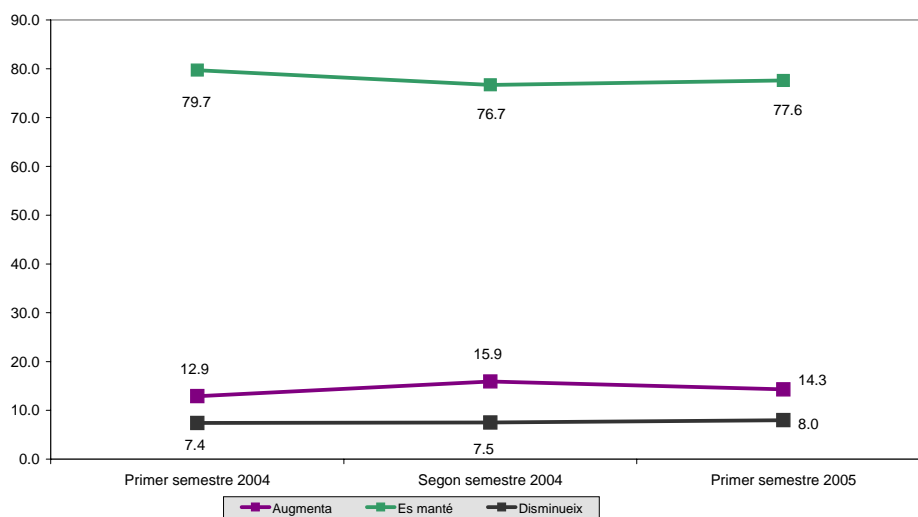
Expectatives sobre l'evolució dels preus

- L'evolució dels preus de compra a proveïdors i dels preus de venda durant els propers períodes serà clau per al compliment de les expectatives empresarials del primer semestre de 2005.
- En general, es preveu que els preus de venda es mantinguin estables mentre que els preus de compra a proveïdors poden augmentar significativament durant els propers mesos. Això repercutirà negativament en els marges empresarials i restarà competitivitat a les empreses de la demarcació.
- Les xifres d'impagats poden disminuir sensiblement en termes generals. Només es preveu una tendència a l'alça en els sectors del comerç a l'engròs i al detall i en la indústria alimentària. En qualsevol cas, aquest augment serà molt moderat.

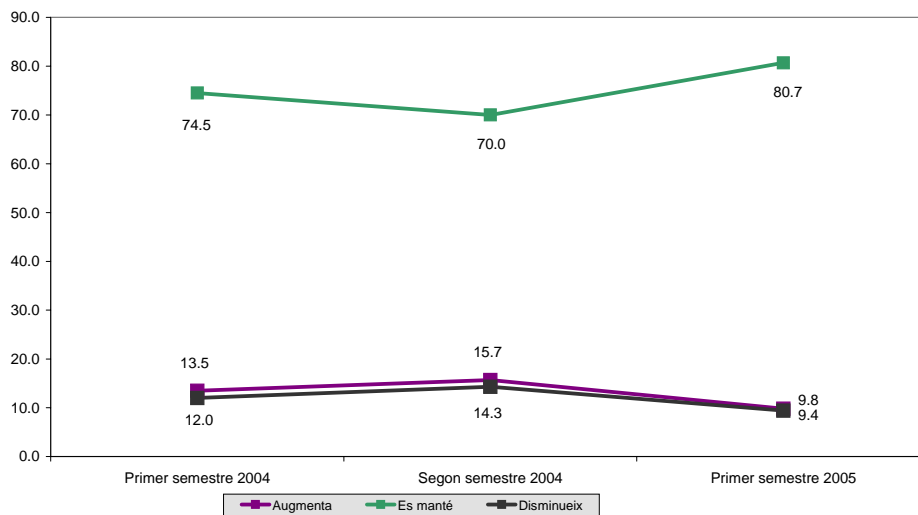
Expectatives sobre l'evolució de la ocupació

- El comportament de la ocupació podrà ser molt divers, en funció del sector econòmic de que es tracti. Si bé, en termes generals el nivell d'ocupació es mantindrà estable, en diversos sectors de la indústria pot produir-se una pèrdua de llocs de treball durant els propers períodes.
- En els subsectors industrials alimentari i tèxtil es pot donar un descens del nivell d'ocupació, malgrat que les expectatives de marxa dels negocis siguin relativament optimistes.

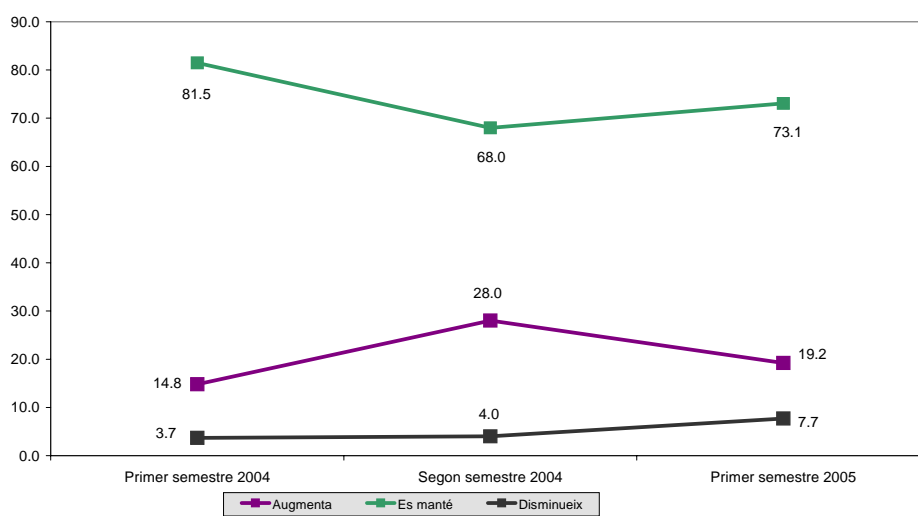
Expectatives evolució de la ocupació. Total sectors



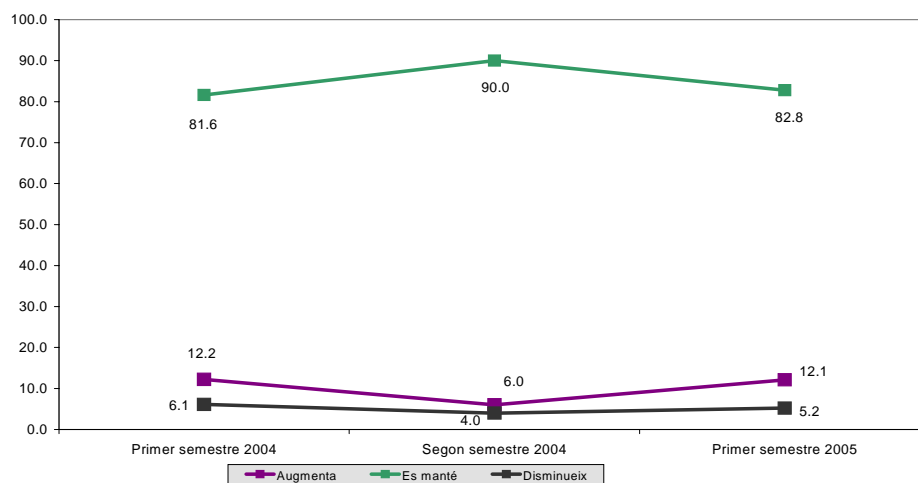
Expectatives evolució de la ocupació. Total indústria



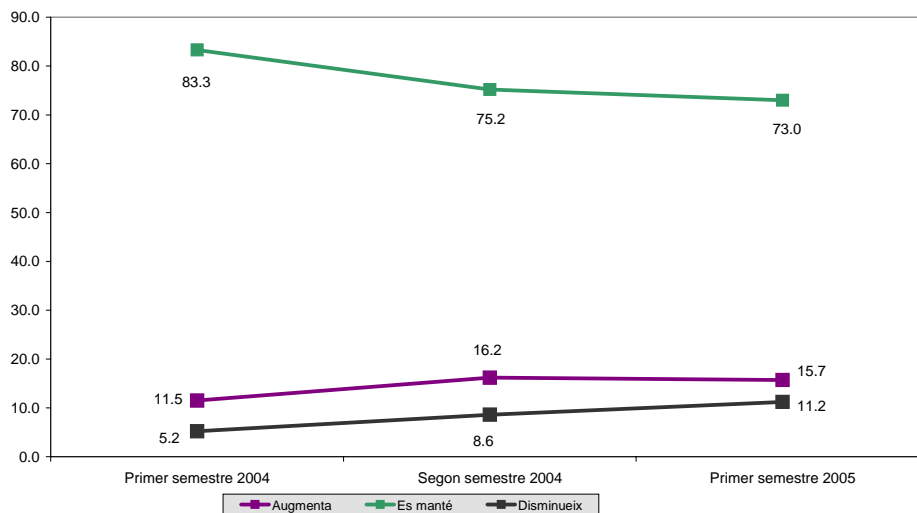
Expectatives evolució de la ocupació. Construcció



Expectatives evolució de la ocupació. Comerç a l'engròs i al detall



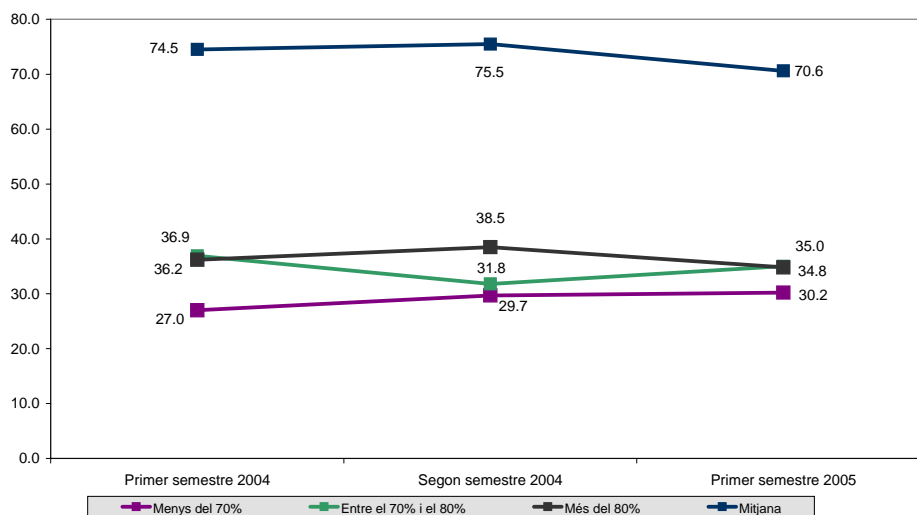
Expectatives evolució de la ocupació. Resta de serveis



Expectatives sobre el grau d'utilització de la capacitat productiva

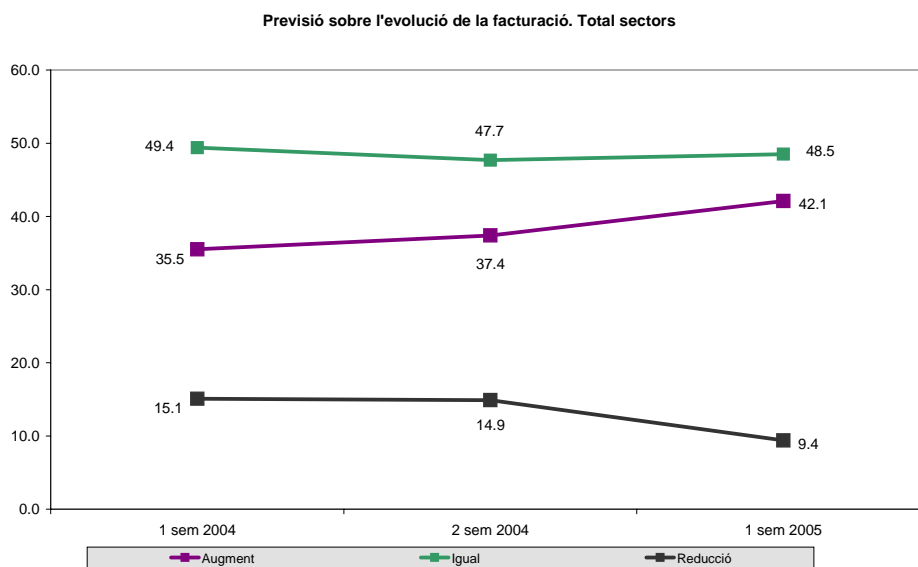
- La previsió del grau d'utilització de la capacitat productiva per al proper semestre se situa en el 70.6%.
- La indústria de la alimentació i de metall, extractives, metall i transport i, en menor mesura, la indústria química, han fet unes previsions superiors a la mitjana, amb el 80.0%, 74.6% i 71.1%, respectivament.
- La resta de subsectors industrials han fet unes previsions per sota de la mitjana, destacant la previsió de la indústria tèxtil amb el 66.2%.
- En general, les previsions són menors que les previsions realitzades durant períodes anteriors i, probablement, més ajustades a la realitat, si comparem les previsions de períodes anteriors amb els valors realitzats.

Expectatives de grau d'utilització de la capacitat productiva. Total indústria



Expectatives sobre la evolució de la facturació

- El 48.5% dels empresaris creuen que la facturació durant el proper semestre es mantindrà en els mateixos nivells que durant l'últim semestre de 2004, el 42.1% esperen augmentar-la i només un 9.4% creuen que la facturació serà menor.
- Per grans sectors, tots esperen augmentar la facturació durant el proper semestre, destacant la indústria de la alimentació, principalment. La resta de sectors, tot i haver-hi un alt percentatge d'empresaris que consideren que la facturació pot augmentar, hi ha un elevat percentatge de respostes –superior al 40%– segons les quals la facturació no variarà.
- Només el sector tèxtil mostra un percentatge important, (21.6%), de respostes segons les quals la facturació pot baixar durant el proper semestre.
- Un 51.3% dels empresaris que pensen que la facturació augmentarà, creuen que l'augment se situarà entre l' 1% i el 5%, el 35% creuen que l'augment pot situar-se entre el 6% i el 10%. Un 13% del empresaris creuen que l'augment pot ser superior al 10%.
- Entre les respostes que creuen que la facturació baixarà, un 67.1% pensen que el descens serà superior al 5%. La resta, un 32.8% creuen que el descens serà inferior aquest percentatge.



3. FACTORS QUE AFECTEN A LA MARXA DELS NEGOCIS.

- Els factors que més han estat assenyalats com a més importants a l'hora de limitar la marxa dels negocis han estat principalment la debilitat de la demanda, l'augment dels costos de producció i la falta de mà d'obra qualificada. Els resultats per sectors d'activitat són els següents:

	Total indústria	Indústria alimentària	Indústria tèxtil	Indústria del metall, extractives i transport	Indústria química	Indústria de fusta, paper i altres
Debilitat de la demanda	54.4	40.0	29.7	54.1	52.4	52.2
Augment de costos de producció	38.5	33.3	35.1	36.5	47.6	34.8
Insuficiència de locals o de l'equipament instal·lat	11.1	13.3	0.0	14.1	14.3	17.4
Insuficiència d'infraestructures (carreteres, vies de transport...)	12.4	13.3	8.1	10.6	19.0	13.0
Insuficiència de comunicacions (telèfon, Internet,...)	5.4	6.7	2.7	8.2	4.8	4.3
Insuficiència de serveis (potència elèctrica, gas, aigua...)	7	6.7	0	8.2	14.3	4.3
Falta de mà d'obra qualificada	27.5	53.3	8.1	40.0	28.6	26.1
Excés de mà d'obra qualificada	5.5	6.7	2.7	8.2	0.0	13.0
Insuficiència de primeres matèries o estocs	10.9	6.7	8.1	15.3	14.3	0.0
Dificultats de finançament o tresoreria	21.3	13.3	13.5	15.3	33.3	30.4
Augment de la competència	56.1	46.7	54.1	55.3	52.4	69.6

- Les mesures que s'haurien d'aplicar en aquest casos, anirien encaminades a augmentar la posició competitiva de les empreses. En aquest sentit, caldria que les empreses apliquessin mesures d'internacionalització i obertura de nous mercats per aconseguir dinamitzar la demanda i fer front a l'augment de la competència, també caldria que les empreses fessin accions de millora competitiva dels costos de producció, ja sigui millorant els processos productius o millorant les condicions de compres a proveïdors a través de l'associació a centrals de compra, etc. Pel que fa a la falta de mà d'obra qualificada, és necessari que les empreses apliquin programes complets de formació del personal i que la oferta formativa s'orienti i adapti a les necessitats del món empresarial.

4. VALORACIÓ DE LA AMPLIACIÓ DE LA UNIÓ EUROPEA A 25 PAÏSOS

- Segons el 40.4% dels empresaris de la demarcació, la ampliació de la UE a 25 països serà positiu. En canvi, el 18.0% creu que serà negatiu i un 35,8, creu que no afectarà . la resta, un 5.8%, no ho ha valorat o bé no ha sabut valorar-ho.
- Entre els sectors que pensen que pot ser més negatiu, hi ha el sector tèxtil, amb un 27% de les respostes en aquest sentit. La indústria alimentària i el sector comerç son les que concentren un major nombre de respostes positives, amb el 46.7% i el 44.8%, respectivament.

