



Conjuntura Econòmica de la demarcació de Terrassa

Butlletí d'informació econòmica

Octubre 2008 / Núm. 10

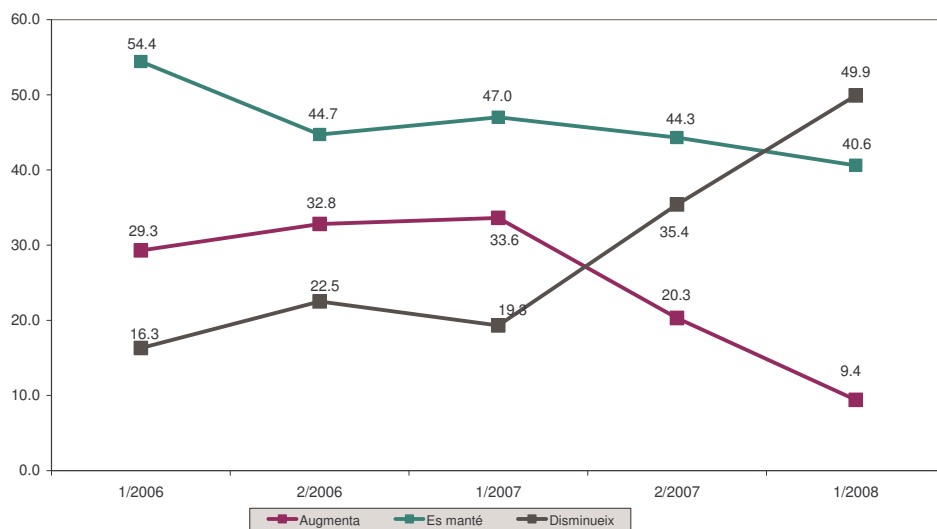
La novena enquesta de conjuntura elaborada per la Cambra de Comerç i Indústria de Terrassa i l'Institut d'Estadística de Catalunya s'ha realitzat durant el mes de juliol i agost de 2008 mitjançant entrevistes telefòniques directes a empresaris dels dotze municipis de la demarcació de la institució, representatius de tots els sectors econòmics (indústria, construcció, comerç i serveis). La mostra s'ha basat en 352 empreses sobre una població de 21.625 i un error de $\pm 5.2\%$.

1. VALORACIÓ DEL PRIMER SEMESTRE DE 2008.

TOTAL SECTORS

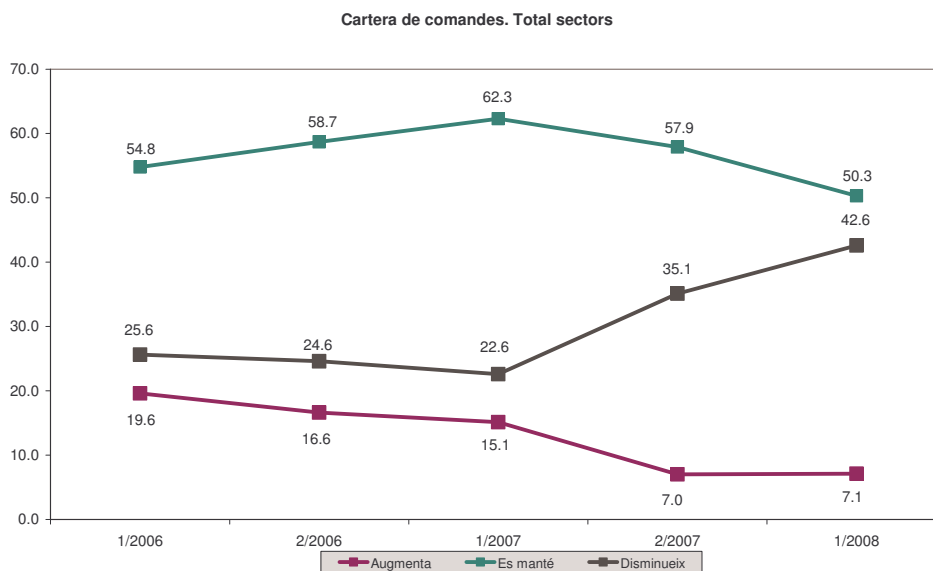
- Els resultats de l'enquesta de conjuntura corresponents a la valoració que fan les empreses de la demarcació de Terrassa en relació al primer semestre de 2008, mostren una situació d'estancament en el ritme d'activitat econòmica per al conjunt de sectors representatius a la demarcació. Es confirma, per tant, la situació de desacceleració de l'activitat esmentada en l'informe de conjuntura anterior, corresponent al segon semestre de 2007.
- El saldo entre respostes positives i negatives en relació a la marxa dels negocis ha estat de 40.5 punts negatius (-15.1 en el semestre anterior), amb un 9.43% de respostes positives i el 49.9% de respostes negatives. Aquest és el valor més baix obtingut des de la publicació d'aquesta sèrie d'enquestes de conjuntura que es van iniciar al segon semestre de 2003 amb la col·laboració amb l'Institut d'Estadística de Catalunya.
- En relació al segon semestre de 2007, el nombre de respostes positives ha baixat 10.9 punts percentuals, mentre que el nombre de respostes negatives ha augmentat en 14.5 punts percentuals. Pel que fa a les respostes que manifesten un manteniment del nivell de l'activitat, ha descendit 3.7 punts percentuals en relació, al semestre anterior.

Marxa dels negocis. Tots els sectors

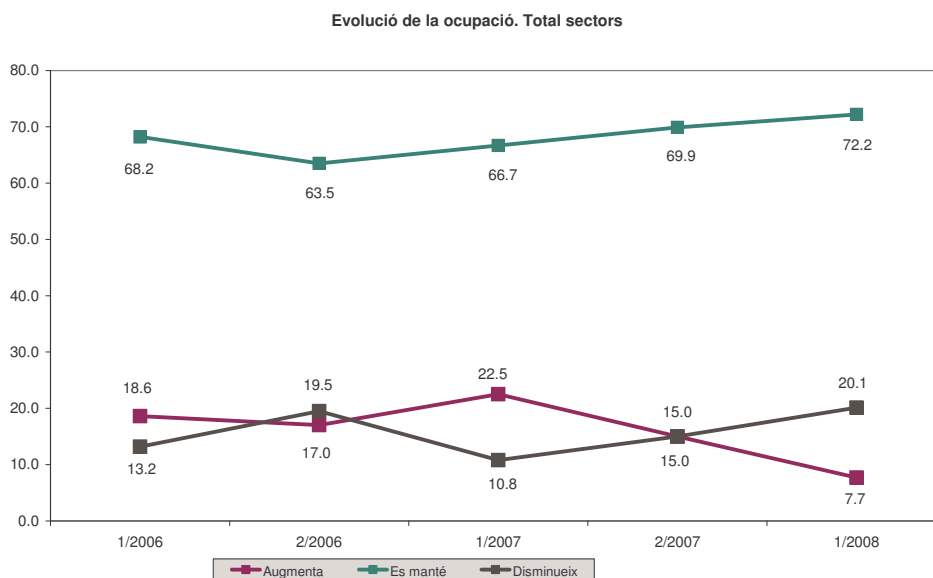




- La valoració de l'evolució de la cartera de comandes confirma la situació d'estancament de l'activitat durant el primer semestre de 2008, amb un saldo de respostes de -35.5, originat per un descens generalitzat de les comandes en tots els sectors d'activitat.



- La inversió en actius físics s'ha mantingut estable per a la majoria de les empreses, amb un 50.4% de respostes en aquest sentit i un saldo negatiu de respostes de -0.2, el que indica que el mateix nombre d'empreses han fet inversions superiors i inferiors a les realitzades en períodes anteriors.
- L'evolució de l'ocupació també mostra símptomes del procés d'estancament, centrat principalment en els sectors de la indústria i el comerç, en els quals s'han registrat pèrdues de llocs de treball durant el primer semestre. En la construcció, l'impacte ha estat menor, degut a l'efecte que ha tingut l'augment d'activitat en obra civil durant el primer semestre de 2008.

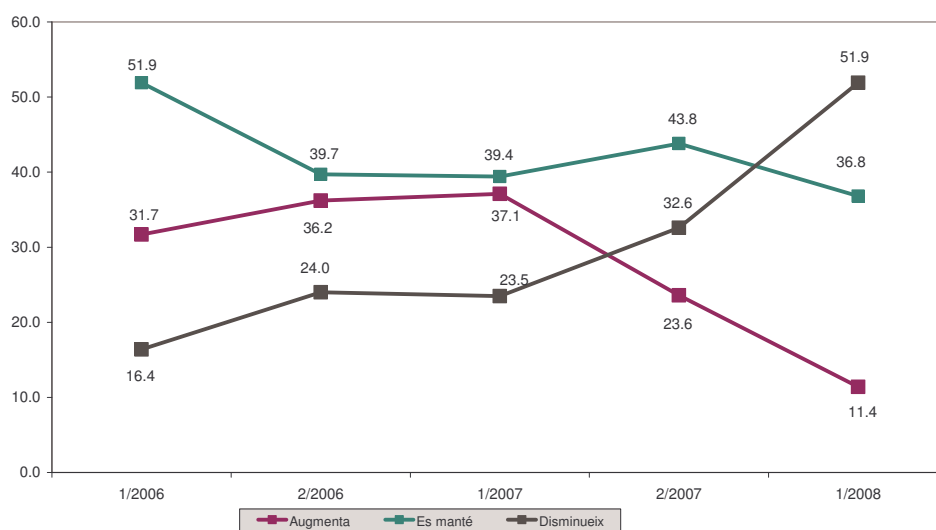




LA INDÚSTRIA

- El sector industrial presenta un saldo negatiu de -40.5 punts (-9.0 en el semestre anterior), provocat principalment pel descens de la cartera de comandes interna, tot i que la demanda externa també ha patit una davallada important. El comportament de l'ocupació ha estat a la baixa per al conjunt de la indústria, indicador que confirma la situació econòmica del període analitzat.

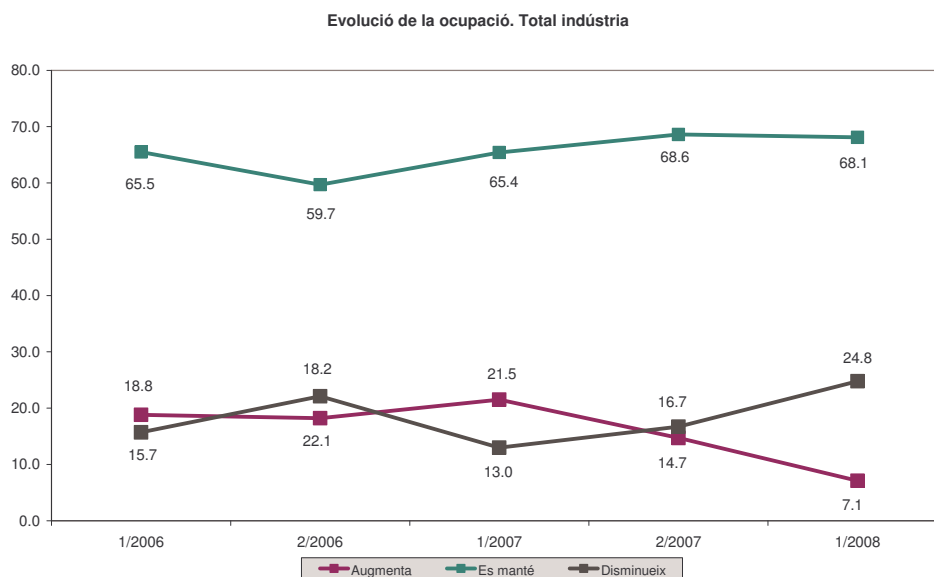
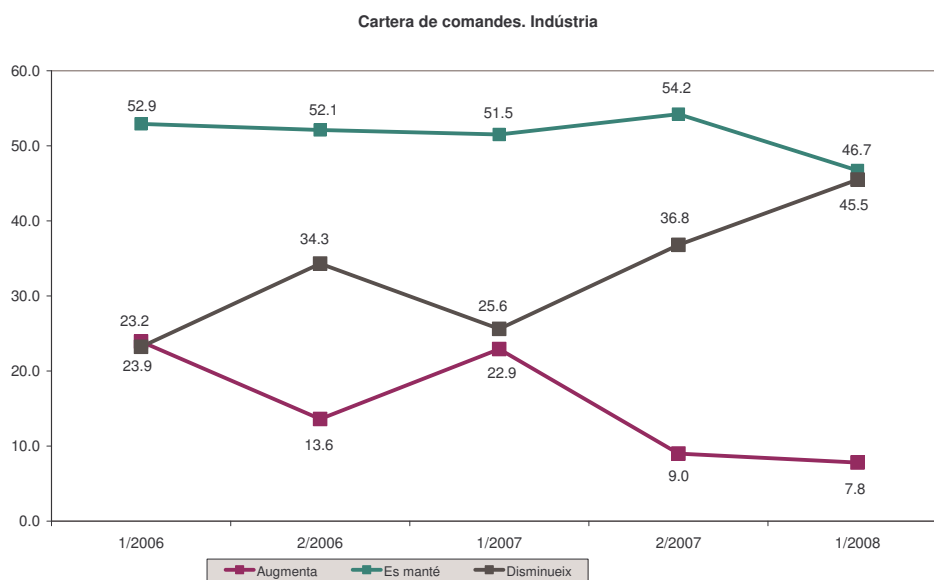
Marxa dels negocis. Total Indústria



- La indústria alimentària, presenta un saldo negatiu de -52.6 punts percentuals, (11.1 positiu durant el semestre anterior), arrossegat principalment pel mal comportament de la demanda interna, i compensat en part per l'actuació de les exportacions. El volum de producte acabat en els magatzems ha estat baix al final del període analitzat fet que mostra que, malgrat la situació actual, les previsions de producció i venda han evolucionat conjuntament. Pel que fa a l'ocupació, s'ha mantingut principalment estable, però amb clars indicadors de descens.
- Per la seva part, la indústria tèxtil presenta un saldo negatiu en relació a la marxa dels negocis de -53.1. En aquest cas, el comportament a la baixa tant de la demanda interna com la demanda exterior ha estat el responsable del resultat en aquest període. El sector torna a entrar en una fase de recessió de l'activitat després d'una certa recuperació durant l'any 2006 i part del 2007. El comportament de l'ocupació en el sector ha estat clarament a la baixa.
- La indústria del metall també presenta una situació de refredament de l'activitat després d'un llarg període de dinamisme, amb un saldo negatiu de -25.3 pel que fa a la valoració de la marxa dels negocis. Les causes es troben en la forta davallada de la demanda interna, que no ha estat compensada pel bon comportament de les exportacions del sector. L'ocupació també ha tingut un comportament a la baixa, seguint la tendència a la baixa del ritme d'activitat de la indústria del metall.
- Per la seva banda, la indústria química presenta el saldo negatiu més ampli del sector industrial, -60.0, (12.0 durant el semestre anterior). En aquest cas, el comportament de la demanda interna i externa han estat els responsables d'aquests resultats, tot i que el descens de les exportacions ha estat més moderat. El comportament de l'ocupació ha estat també a la baixa, en la mateixa línia que la resta de sectors de la indústria.



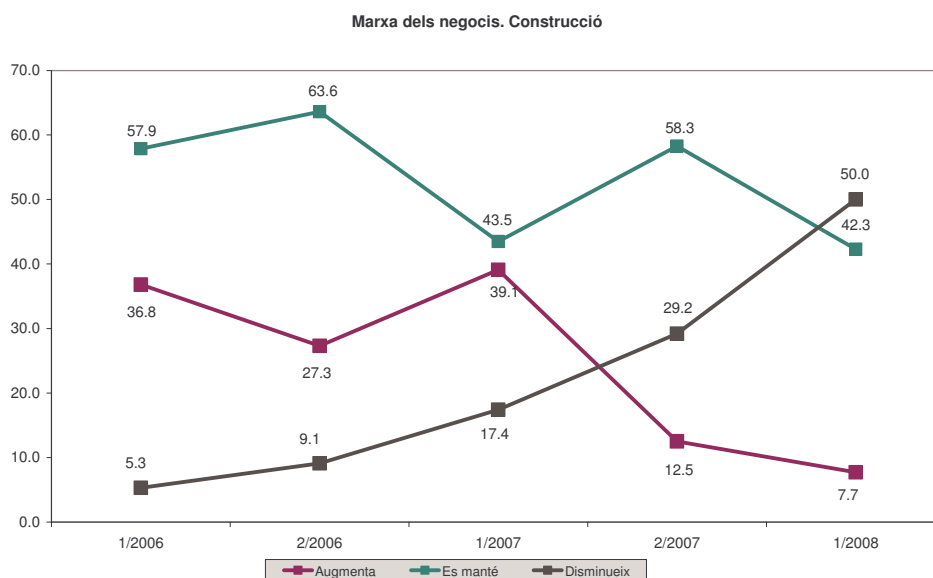
- Per últim, la indústria de la fusta, paper i altres presenta un saldo negatiu de -43.5. En aquest cas, ha estat la demanda interna la responsable d'aquest resultat, que no ha estat suficientment compensada per les exportacions, que presenten un saldo positiu de +8.5 punts. El comportament de l'ocupació en el sector també ha estat a la baixa.



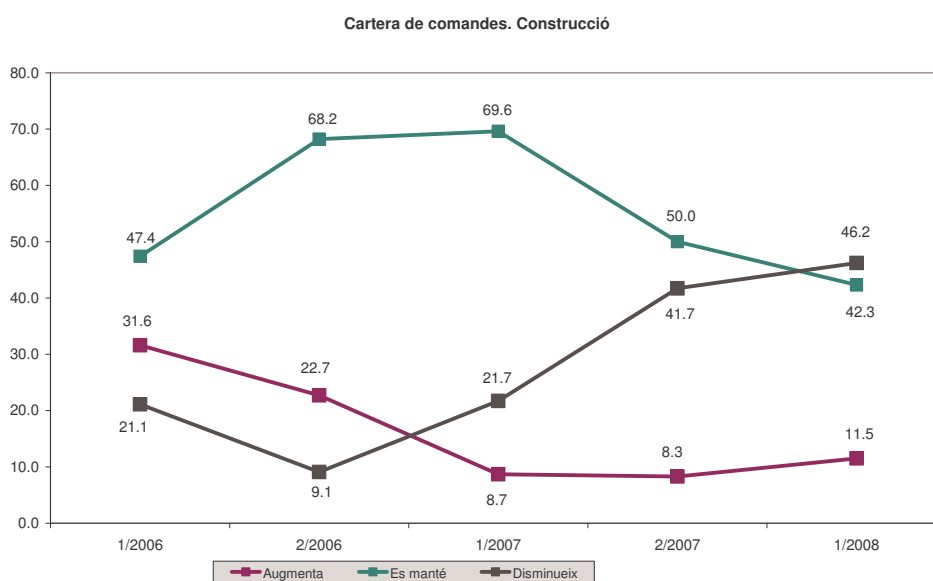


CONSTRUCCIÓ

- El sector de la construcció presenta una situació clara de refredament de l'activitat, amb un saldo negatiu de -42.3 (-16.7 en el segon semestre de 2007). Seguint la mateixa línia del semestre anterior, l'activitat ha descendit en obres públiques, privades, residencials i no residencials, mentre que l'obra civil manté el ritme d'activitat, fins i tot a un ritme superior que el del semestre passat.



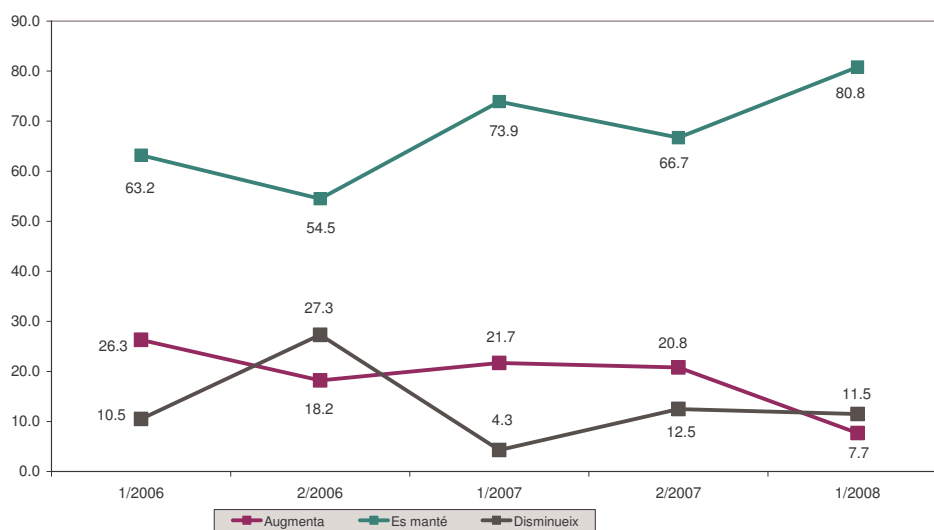
- La cartera de comandes presenta un saldo negatiu de -34.7 punts (semestre anterior -33.4), mentre que per al 42.3% de les empreses enquestades el volum d'activitat s'ha mantingut estable durant el primer semestre de 2008, en relació al segon semestre de 2007. Aquest indicador, juntament amb el comportament de les diferents carteres de comandes, és el que mostra de forma més clara el refredament de l'activitat que està travessant el sector.





- El comportament de l'ocupació en el sector, malgrat la situació de refredament de l'activitat que presenta, ha estat estable per a la major part de les empreses enquestades (80.8% de respostes), amb un saldo negatiu de només -3.8 punts. Aquest comportament sorgeix de la necessitat de contractació que poden tenir les empreses del sector per a l'execució i la finalització de les obres en curs però no per la necessitat de mà d'obra per a l'inici de noves promocions. En aquest sentit també s'ha de tenir en compte el comportament positiu que ha tingut la cartera de comandes d'obra civil, que pot haver absorbit part de la pèrdua d'ocupació del sector.

Evolució de la ocupació. Construcció

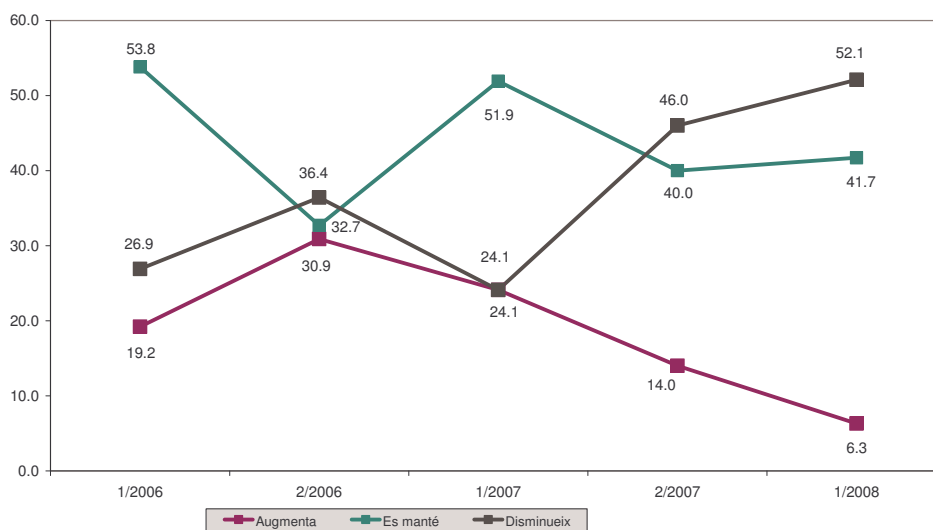




COMERÇ A L' ENGRÒS I AL DETALL

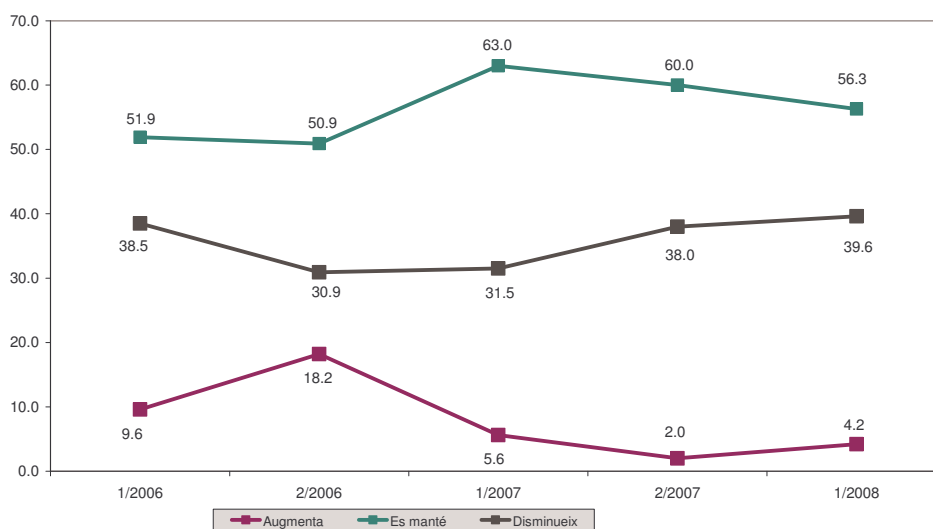
- El sector del comerç també es veu afectat per la conjuntura actual i presenta signes d'estancament de l'activitat, amb un saldo negatiu de -45.8, (-32.0 el semestre anterior). Aquest resultat confirma la tendència a la baixa en el nivell d'activitat del sector del comerç, que ja ha anat presentant durant els últims períodes analitzats.

Marxa dels negocis. Comerç a l'engròs i al detall



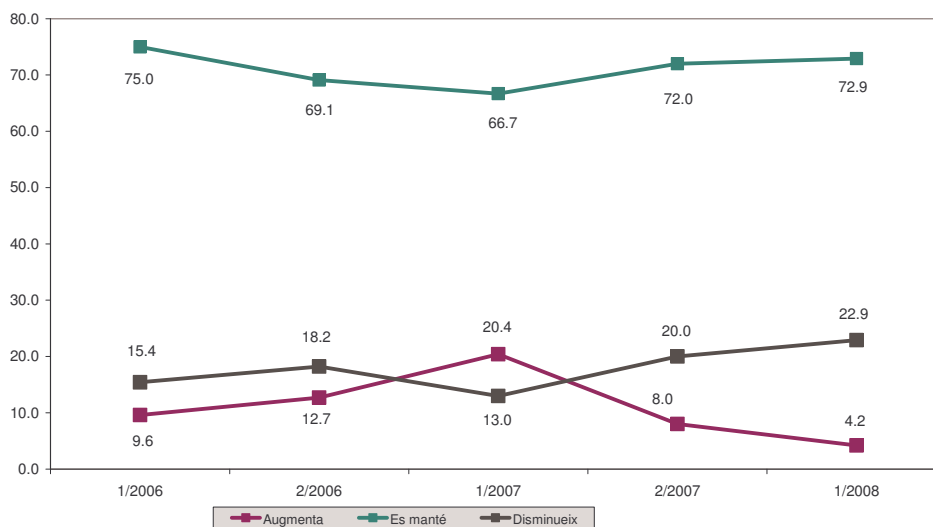
- El valor negatiu de la marxa dels negocis ha vingut donada pel baix volum de la cartera de comandes, amb un saldo negatiu de -35.4 punts (semestre anterior -36.0 punts). L'ocupació en el sector ha tingut el mateix comportament recessiu, tornant a presentar un saldo negatiu en les respostes (-18.7 punts), i seguint així la tendència iniciada durant el semestre anterior, condicionat pel comportament de l'activitat en el sector.

Cartera de comandes. Comerç a l'engròs i al detall





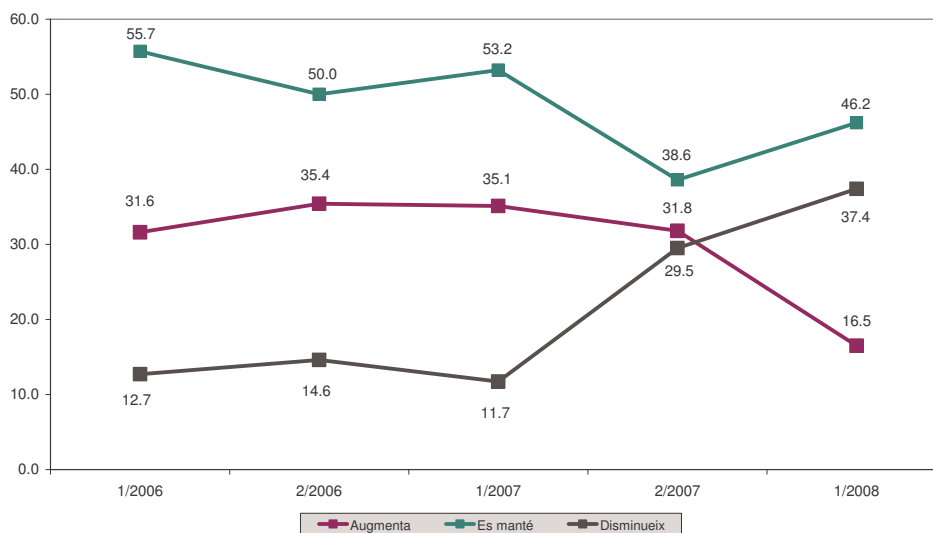
Evolució de la ocupació. Comerç a l'engròs i al detall



RESTA DE SERVEIS

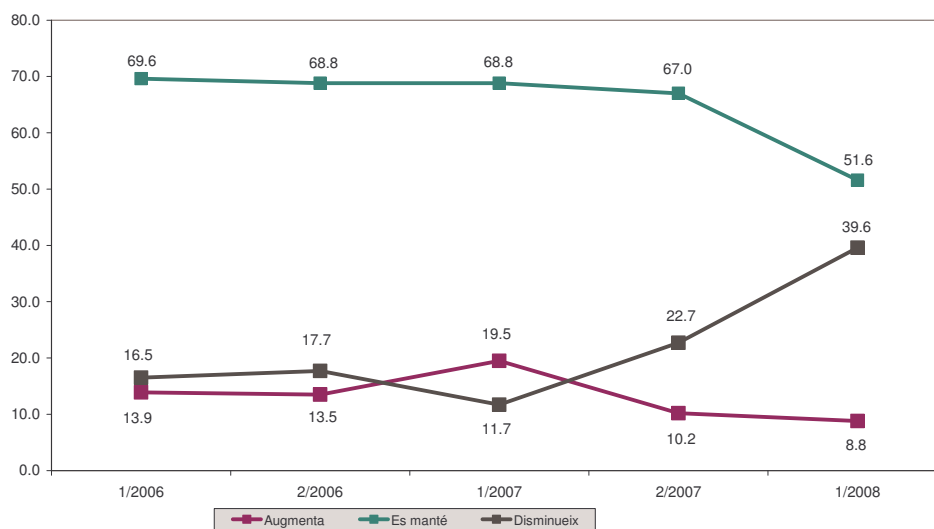
- El sector de resta de serveis també presenta indicadors de refredament de l'activitat, tot i que en menor mesura que la resta de sectors d'activitat. El saldo entre respostes positives i negatives és de 20.9, que és el menor entre el conjunt de sectors d'activitat. Hem de tenir en compte que, dins d'aquest sector, es troben les empreses relacionades amb serveis immobiliaris, el resultat de les quals afecta directament als indicadors d'activitat del sector.
- La cartera de comandes del sector presenta un saldo negatiu per segon període consecutiu (-30.8 per al semestre analitzat i -12.5 per a l'anterior semestre), mentre que l'ocupació del sector encara no ha estat del tot afectada per la conjuntura general i presenta un saldo positiu de +12.1.

Marxa dels negocis. Resta de Serveis

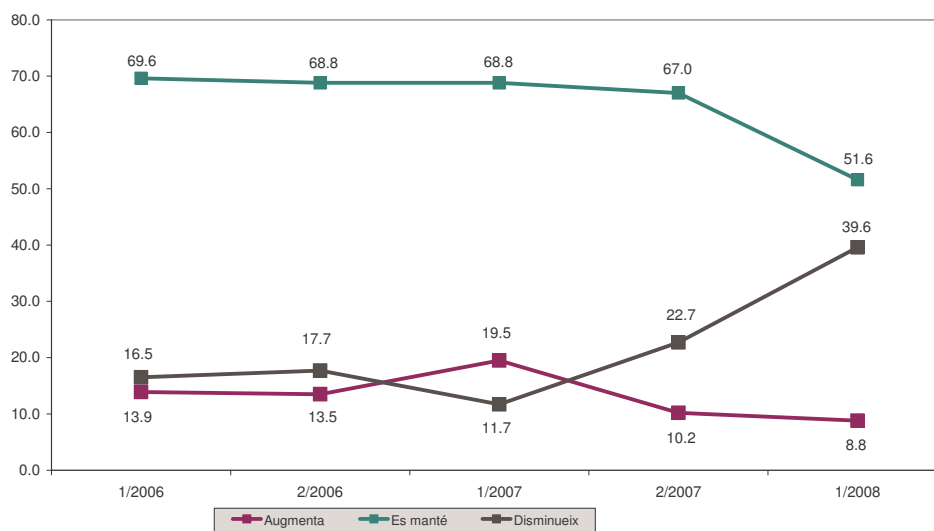




Cartera de comandes. Resta de serveis



Cartera de comandes. Resta de serveis

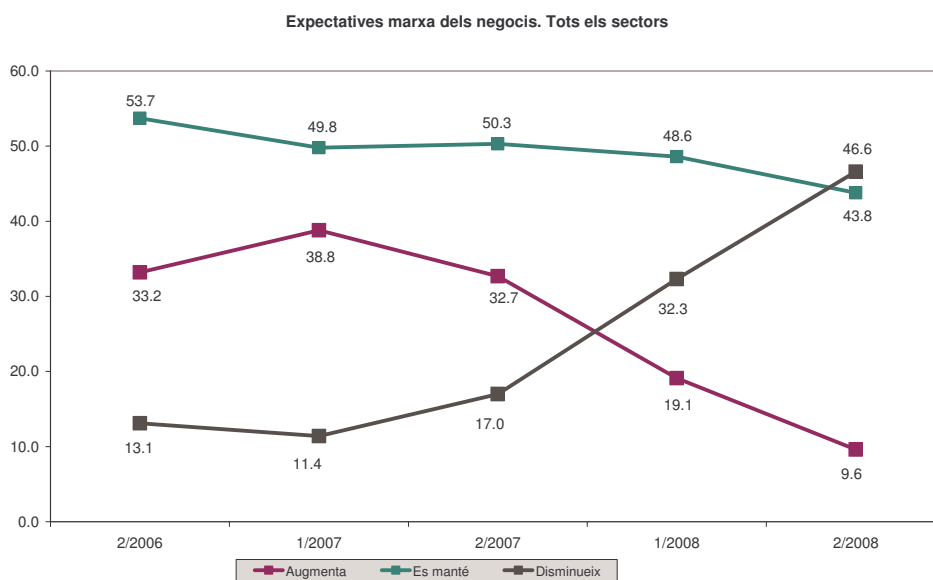




2. EXPECTATIVES PER AL SEGON SEMESTRE DE 2008

TOTAL SECTORS

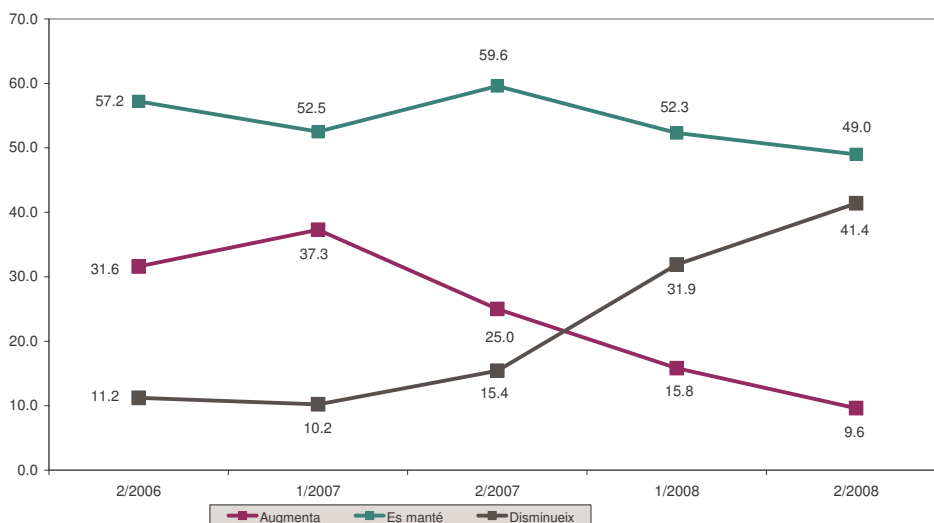
- Les expectatives per al conjunt de sectors d'activitat de la demarcació de Terrassa per al segon semestre de 2008 presenten una situació de continuïtat en l'estancament de l'activitat econòmica. El saldo d'expectatives empresarials es de -37.0. Es confirma, per tant, la frenada de l'activitat en l'entorn econòmic actual.
- Per segon període consecutiu, les expectatives empresarials preveuen una situació de descens de l'activitat econòmica, fet que no havia passat mai des que es van iniciar les enquestes l'any 2003. Aquest fet podria indicar que el teixit empresarial de la demarcació ha assumit la situació econòmica actual, a l'espera de que l'activitat econòmica torni a dinamitzar-se.



- Les expectatives d'inversió en actiu fix han baixat considerablement, amb un saldo de respostes de -1.0 per al proper semestre. El saldo per aquest concepte en el present semestre va ser de 28.9 que, de fet, no s'ha acomplert. És evident que en aquest entorn actual es frenen les decisions empresarials de noves inversions.
- Les expectatives d'evolució de la cartera de comandes confirmen l'estancament, fet que suposa un saldo negatiu de -31.8 punts, (semestre anterior -16.1).
- L'evolució esperada dels preus de compra a proveïdors i dels preus de venda a clients segueix mostrant una possible pèrdua de competitivitat de les empreses de la demarcació, donat que es preveu que els preus de compra puguin veure's incrementats en una proporció superior als preus de venda, de manera que es puguin veure afectats els marges comercials de forma sensible si es vol mantenir la quota de mercat.

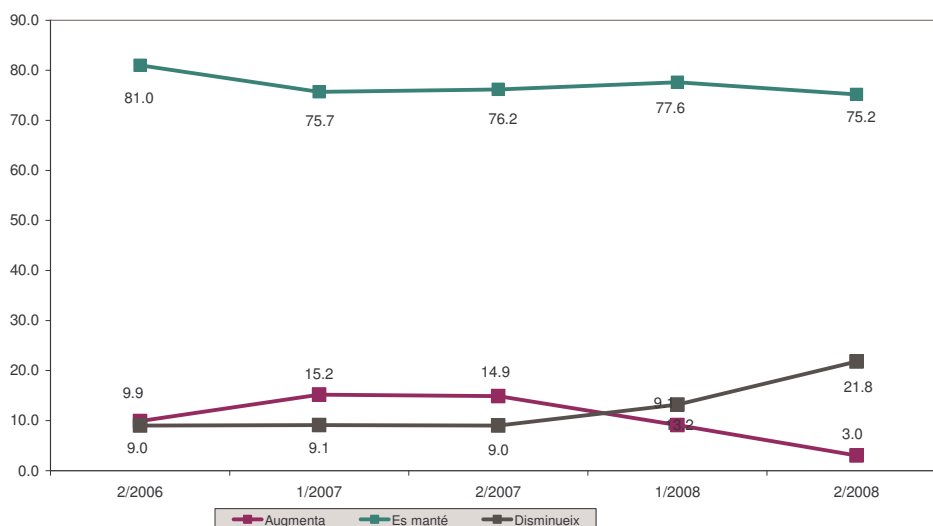


Expectatives Cartera de comandes. Tots els sectors



- Les expectatives sobre l'ocupació per al proper semestre, per al conjunt de sectors d'activitat, mostren una situació d'estabilitat en els llocs de treball (75.2% de respostes), però amb un saldo negatiu de -18.8 punts percentuals, (-4.1 per al semestre anterior). Aquest resultat deixa entreveure que l'ocupació es veurà afectada a mig termini com a conseqüència del procés de desaceleració iniciat durant aquest semestre de 2008.

Expectatives evolució de la ocupació. Total sectors



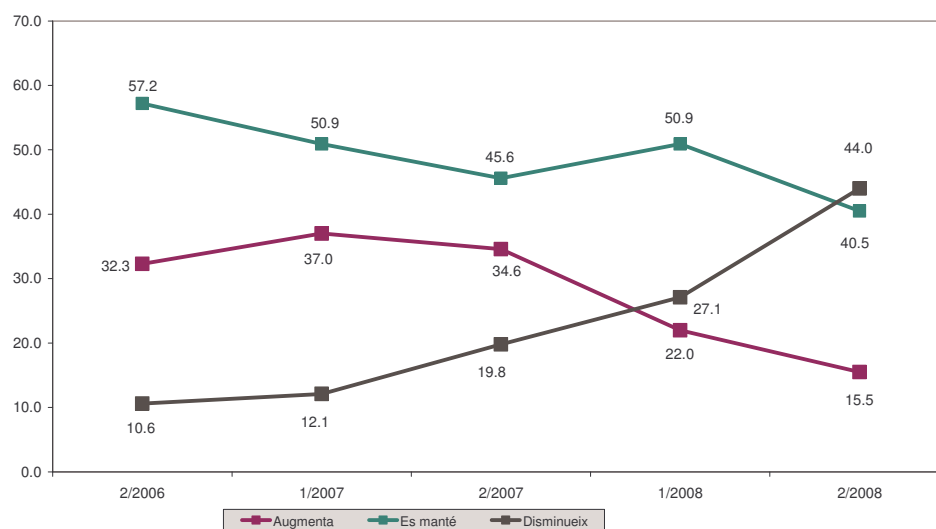
- Pel que fa a la facturació, el 39.1% de les empreses del sector industrial esperen que aquesta es mantingui en els mateixos nivells que el primer semestre de 2008, mentre que el 12.4% esperen augmentar-la (24.2% el semestre anterior) i el 48.5%, creuen que pot disminuir (27.2% durant el primer semestre de 2008). S'observa doncs, com el percentatge d'empreses que esperen un augment de la facturació tendeix a la baixa, mentre que augmenta la proporció d'empreses que esperen un descens de la mateixa. Aquesta dada confirma, un cop més, l'entorn d'estancament de l'activitat que s'està travessant.



LA INDÚSTRIA

- Per al conjunt de sectors industrials, les expectatives també presenten una continuïtat en l'estancament de l'activitat, tot i que cal matisar-ho segons el subsector industrial de què es tracti.
- En aquest sentit, les expectatives sobre la marxa dels negocis són negatives per a tots els subsectors, excepte per a la alimentació, que presenta expectatives positives, malgrat el resultat negatiu que presenta de valoració del primer semestre de 2008 i per al qual també va mostrar expectatives positives, que no s'han acomplert.
- Aquestes bones expectatives de la indústria alimentària es basen en el bon comportament previst de la cartera de comandes, principalment pel que fa a les exportacions. Caldrà esperar als resultats de properes enquestes per confirmar aquestes expectatives, donat que les que es van mostrar durant el període anterior, no s'han acomplert.

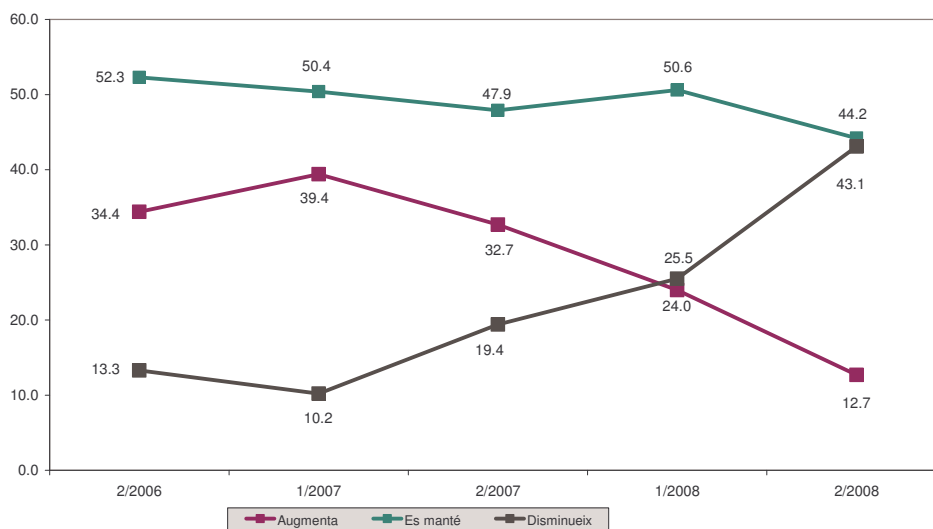
Expectatives marxa dels negocis. Total indústria



- En els sectors amb expectatives d'estancament de l'activitat, les carteres de comandes marquen una tendència a la baixa, centrada principalment en la demanda interna. Les exportacions, per la seva banda, també poden patir una davallada, però en una menor mesura. Fins i tot, en el sector metall, les exportacions poden millorar durant el segon semestre de 2008.

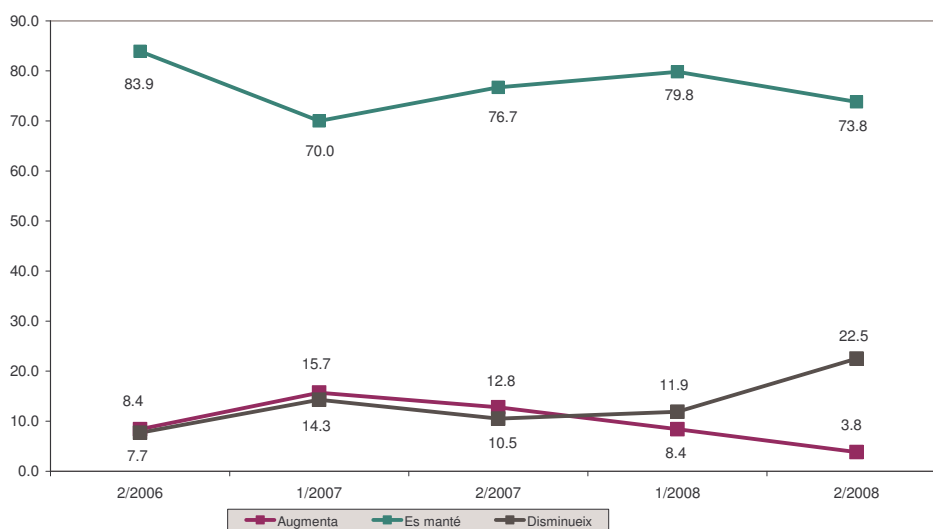


Expectatives Cartera de comandes. Total indústria



- Les expectatives relacionades amb l'evolució dels preus mostren clarament un augment dels preus de compra a proveïdors (saldo positiu de 48.8 punts), mentre que els preus de venda poden tenir un augment en una proporció menor (5.8 punts de saldo). Aquesta expectativa es dona en tots els sectors industrials, tot i que en el cas dels subsectors tèxtil i metall, els preus de venda poden arribar a disminuir. En qualsevol cas, l'evolució de preus pot influir de forma clara en una possible pèrdua de competitivitat de la indústria de la demarcació.
- L'evolució de l'ocupació pot seguir una tendència a la baixa de forma generalitzada per a tota la indústria, fins i tot, per a la indústria alimentària que presenta expectatives positives.

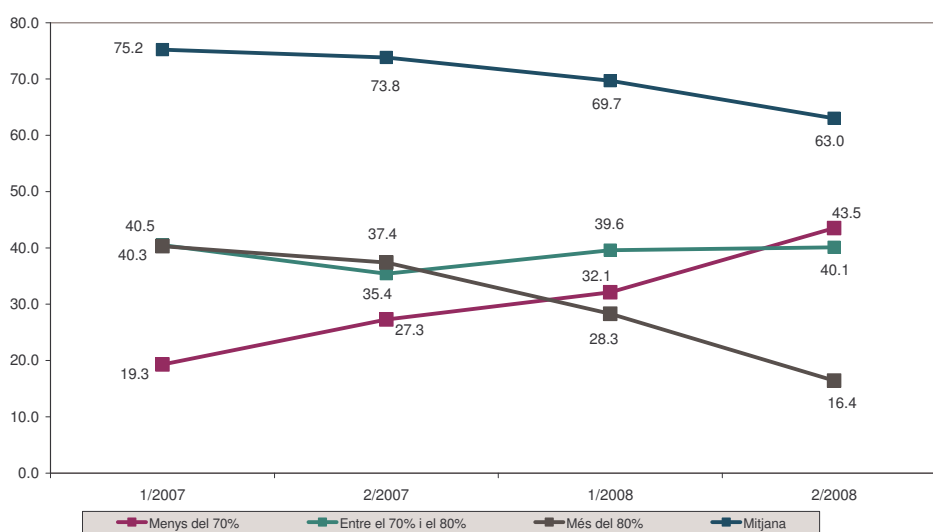
Expectatives evolució de la ocupació. Total indústria



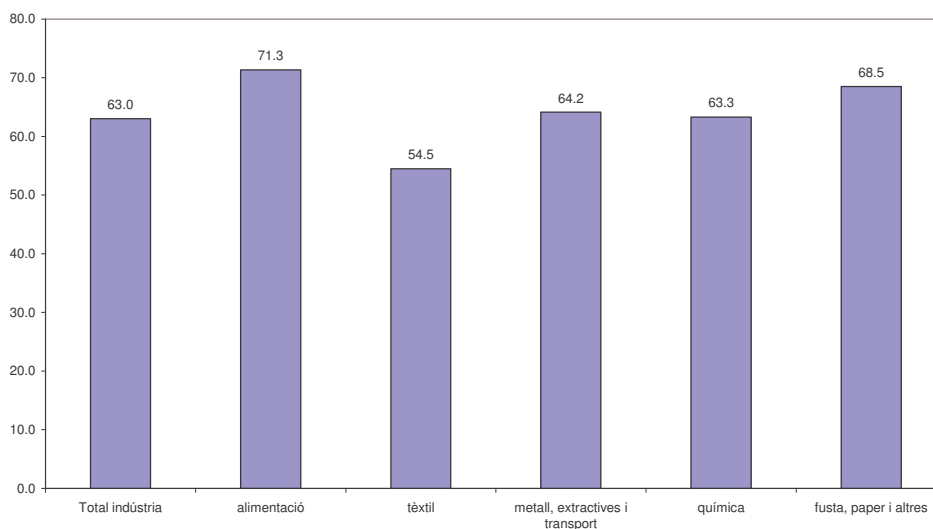


- Les expectatives sobre el grau d'ús de la capacitat productiva indiquen que pot estar al voltant del 63.0, (semestre anterior 69.7%). Aquesta previsió, a més de seguir una tendència decreixent, és una de les més baixes realitzades pel sector, i rep la influència directa de les expectatives de marxa dels negocis realitzades per les empreses enquestades.
- La indústria de l'alimentació, metall, i fusta, paper i altres ha manifestat unes expectatives superiors a la mitjana, del 71.3%, 64.2% i 68.5%, respectivament. Pel que fa a la indústria química, presenta unes expectatives d'ús de la capacitat productiva pràcticament igual a la mitjana, amb el 63.3%.
- Per la seva banda, la indústria tèxtil presenta unes expectatives inferiors a la mitjana amb un valor del 54.5%.

Expectatives de grau d'utilització de la capacitat productiva. Total indústria



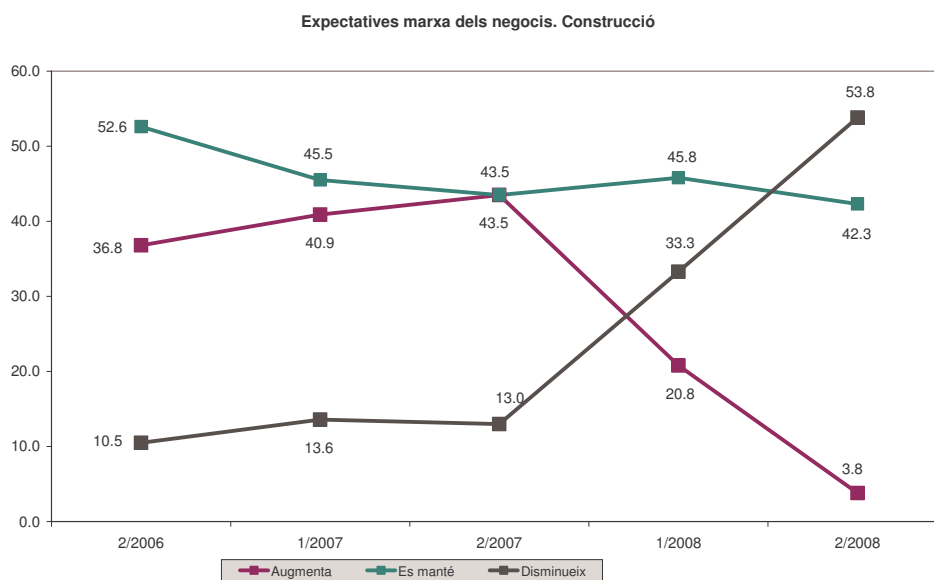
Expectatives Grau d'utilització de la capacitat productiva





CONSTRUCCIÓ

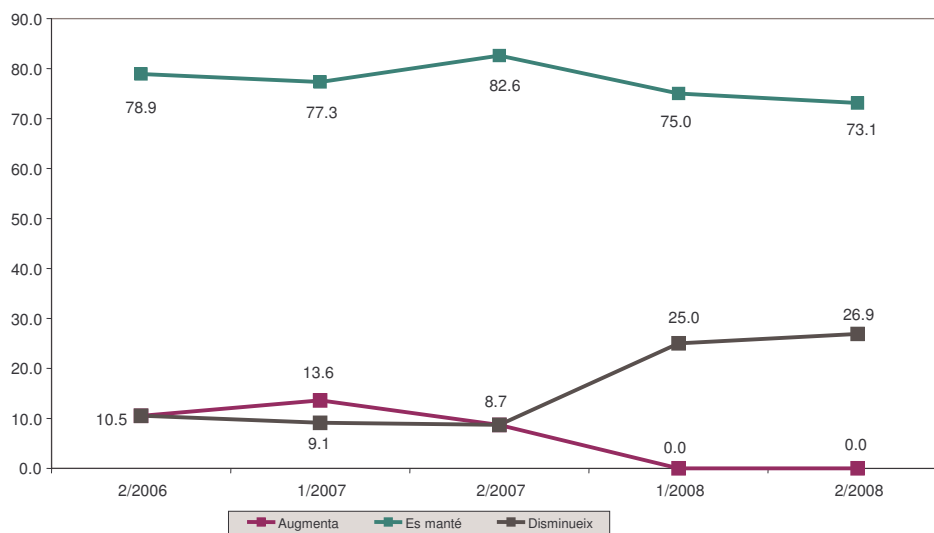
- Les expectatives presentades per al sector de la construcció preveuen un estancament de l'activitat, una davallada en tots els àmbits excepte per a l'obra pública, que es pot mantenir, tot i que a un nivell baix. Segons el 53.8% de les empreses enquestades, l'activitat durant el segon semestre de 2008 pot disminuir (33.3% per al semestre anterior), per al 42.3% l'activitat pot mantenir-se (45.8% el semestre anterior), mentre que només el 3.8% consideren que serà superior (20.8% durant el semestre anterior). Per tant, el saldo d'expectatives per a la marxa del negoci per al segon semestre de 2008 és de -50.0 punts.
- Per primer cop des que es realitzà aquesta enquesta de conjuntura l'any 2003, el saldo d'expectatives és inferior a la valoració de la marxa de l'activitat, fet que indica que el sector ja ha interioritzat la situació d'estancament econòmic actual.



- Pel que fa als preus de compra a proveïdors, poden augmentar o mantenir-se estables, segons el 84.68% de les empreses del sector, amb un saldo positiu en les respostes de 26.9 punts, el que marcaria un lleugera tendència a l'alça.
- En canvi, la previsió dels preus de venda presenta, per primer cop, un saldo negatiu de -30.8, amb el 38.5% de les empreses que creuen que els preus de venda poden descendir durant el segon semestre de 2008. Aquesta valoració contrasta amb les expectatives a l'alça de preus de totes les enquestes anteriors (fins i tot, en l'anterior enquesta el saldo era 0), i confirma el procés d'estancament que s'està produint en el sector.
- El comportament de l'ocupació pot evolucionar a la baixa durant el segon semestre de 2008 donat que, segons el 73.1% de les respostes, aquest es mantindrà estable i per al 26.9 pot disminuir. Per segon semestre consecutiu, cap empresa del sector ha manifestat la possibilitat d'un augment de l'ocupació en el sector durant el segon semestre de 2008.



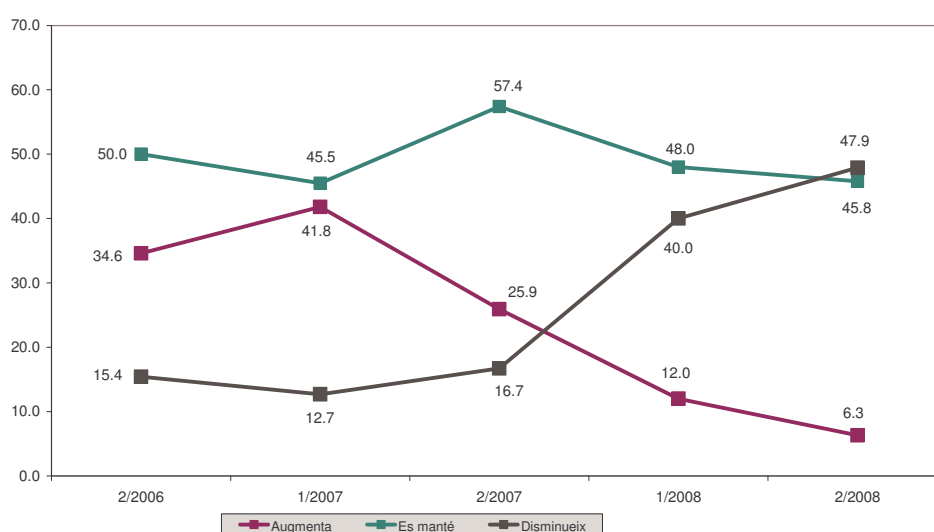
Expectatives evolució de la ocupació. Construcció



COMERÇ A L' ENGRÒS I AL DETALL

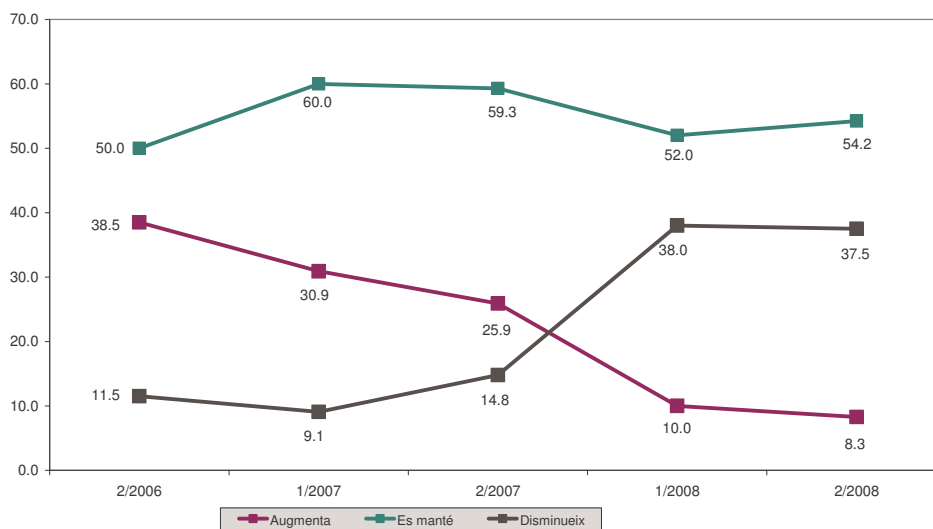
- Les expectatives de desacceleració també es posen de manifest en el sector del comerç amb un saldo de respostes negatiu de -41.6 punts (-28.0 en el semestre anterior) i un 45.8% de respostes manifestant el manteniment de l' activitat.
- Aquestes expectatives venen donades per les previsions de descens de la cartera de comandes que han fet les empreses del sector, amb un saldo entre respostes positives i negatives de -28.2, pràcticament igual que per al semestre anterior va ser del 28.0.

Expectatives marxa dels negocis. Comerç a l'engròs i al detall



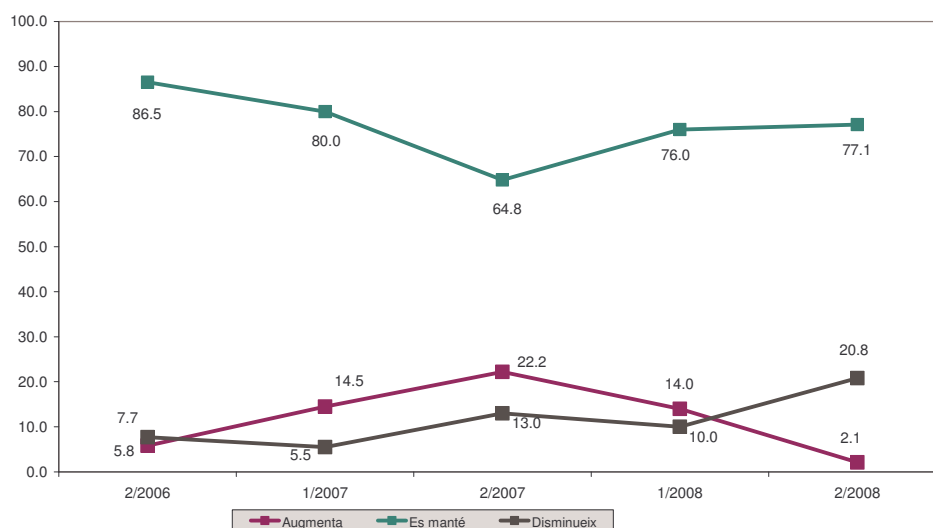


Expectatives Cartera de comandes. Comerç a l'engròs i al detall



- L'evolució esperada dels preus torna a marcar diferències entre l'evolució dels preus de compra a proveïdors i l'evolució dels preus de venda, ja que es preveu que els primers puguin augmentar proporcionalment per sobre dels segons. Aquest aspecte, que es repeteix en cada enquesta, és més acusat per en aquest moment d'estancament de l'activitat.
- Per la seva banda, l'evolució de l'ocupació podria iniciar una tendència a la baixa en el sector, presentant per primer cop un saldo negatiu de -18.7 punts.

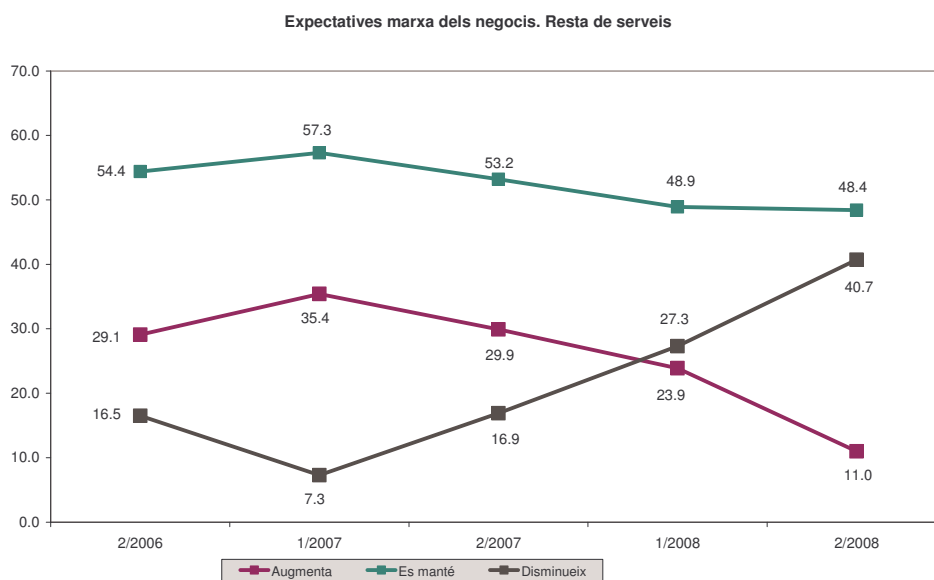
Expectatives evolució de la ocupació. Comerç a l'engròs i al detall



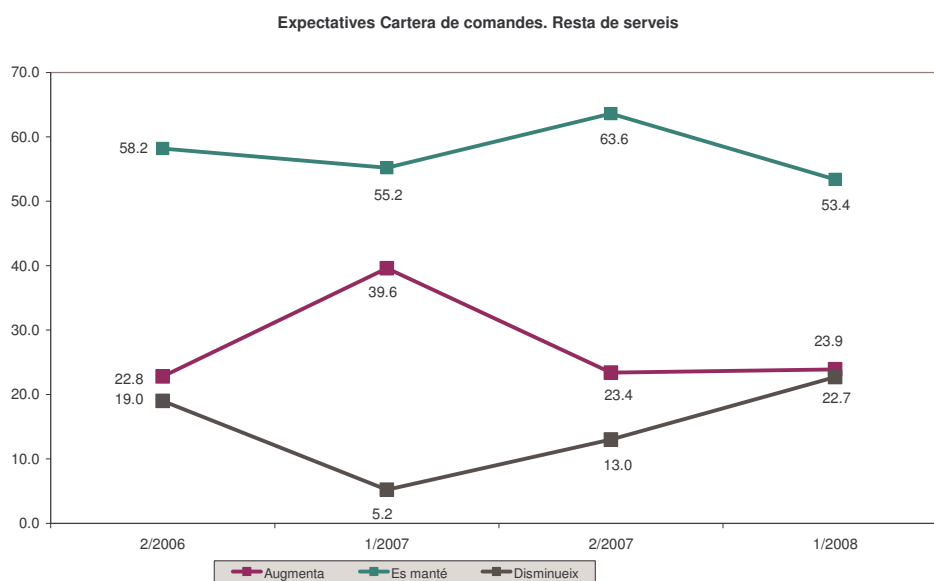


RESTA DE SERVEIS

- El sector serveis també es veu fortament afectat per la situació d'estancament de l'activitat econòmica, amb un saldo sobre les expectatives de la marxa dels negocis per al segon semestre de 2008 de -29.7 punts, mentre que per al semestre anterior, van ser de -3.4.

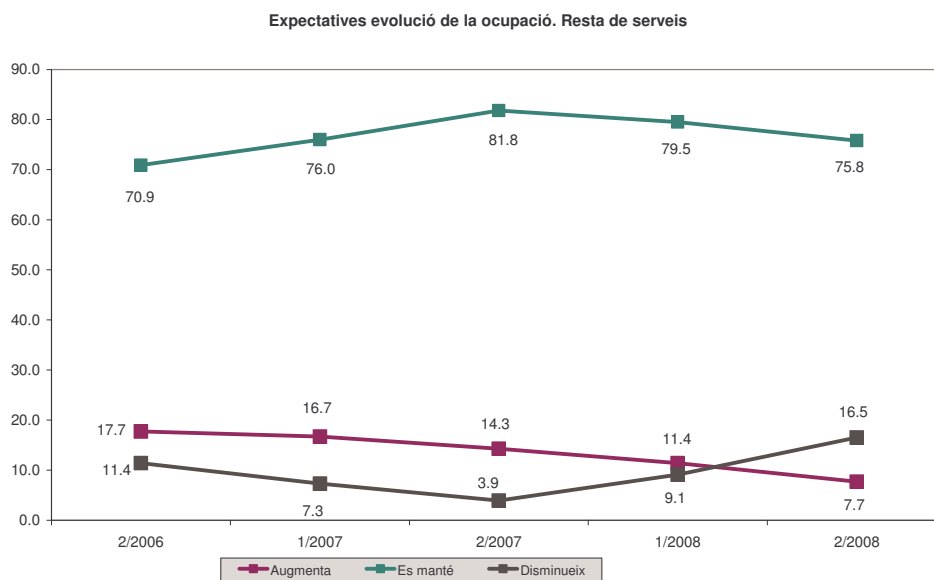


- La cartera de comandes esperada per al proper semestre és responsable d'aquest resultat negatiu, donat que s'espera que aquesta pugui disminuir notablement. El saldo en relació a la cartera de comandes és de -26.4, amb un 38.5% d'empreses que esperen un descens de la mateixa.





- Seguint la mateixa línia que s'indica per al sector del comerç, en el sector serveis l'ocupació també pot registrar una tendència a la baixa, segons les expectatives que presenta el sector. Amb un saldo negatiu de -8.8, també és el primer cop que el sector del comerç presenta una expectativa negativa en relació a la evolució futura de l'ocupació.



- Pel que fa al comportament de preus, també és el primer cop que el sector presenta una tendència divergent entre els preus de compra a proveïdors i els preus de venda a clients. Fins al moment, la dinàmica era a l'alça per als dos preus, amb un augment proporcionalment superior en l'evolució dels preus de compra en relació als de venda. Per al present període, el sector pot presentar una situació de decreixement del preu de venda per primer cop.



3. LA DEPENDÈNCIA SECTORIAL DE LA INDÚSTRIA

- En la taula següent es pot observar quin percentatge de la producció industrial té com a finalitat els diversos sectors d'activitat. Destaca el sector dels serveis que rep el 27.4% de la producció industrial; el sector comerç, amb el 24.3%; la construcció, amb el 24.1%; la indústria alimentària, amb el 23.9% i l'automoció amb el 21.4%.
- Les empreses aeronàutiques només reben el 4.8% de la producció industrial de la demarcació.

Sector	% de producció industrial que rep cada activitat
Automoció	21.4
Aeronàutica	4.8
Fabricació de maquinària i equips mecànics	16.4
Electrònica	10.1
Fusta i mobles	14.2
Indústria alimentària	23.9
Material de transport	6.8
Química	14.5
Tèxtil confecció (equipament personal)	19.5
Tèxtil llar (decoració)	11.4
Construcció	24.1
Comerç (distribució)	24.3
Resta serveis	27.4
No venen a cap sector	0.5

- La dependència sectorial de la indústria també es pot analitzar des del punt de vista de la facturació que es destina a cada sector d'activitat. En el següent quadre, s'observa que el 30.9% de les indústries destinen un 75% o més de la seva facturació al sector de l'automoció. Aquest mateix percentatge el destinen el 48.3% de les indústries al sector tèxtil mentre que el 32.2% el dirigeixen al sector de la construcció.



- Per tant, s'observa una dependència de la indústria de la demarcació d'uns sectors d'activitat que poden entrar en situació d'estancament a curt termini, fet que podria repercutir negativament a la resta de sectors industrials.

Destinació de la facturació industrial	Menys d'un 25%	Entre 25% i 49%	Entre 50% i 74%	Un 75% o més	Ns/Nc
Automoció	45.7	10.5	10.5	30.9	2.3
Aeronàutica	89.9	0.0	0.0	0.0	10.1
Fabricació de maquinària i equips mecànics	54.0	8.9	14.8	15.6	6.7
Electrònica	52.5	17.5	14.4	9.6	6.1
Fusta i mobles	58.9	8.9	6.9	21.9	3.4
Indústria alimentària	41.8	16.3	8.0	32.0	2.0
Material de transport	62.1	14.4	7.2	0.0	16.4
Química	32.9	26.3	8.9	24.3	7.6
Tèxtil confecció (equipament personal)	12.4	10.7	22.9	48.3	5.7
Tèxtil llar (decoració)	57.8	19.7	16.9	5.6	0.0
Construcció	37.4	13.3	9.9	32.2	7.2
Comerç (distribució)	37.3	12.5	9.3	36.4	4.6
Resta serveis	23.1	8.3	22.3	46.3	0.0

- Tal i com es pot observar en el següent quadre, la facturació de la indústria per aquests sectors pot disminuir sensiblement, mentre que per a sectors més emergents, com l'aeronàutica o l'electrònica, pot augmentar durant els propers dos anys.

Sector d'activitat	Augmenta	Es manté	Disminueix
Automoció	7.3	42.2	50.5
Aeronàutica	22.1	63.2	14.7
Fabricació de maquinària i equips mecànics	19.8	50.2	30.0
Electrònica	31.6	55.9	12.5
Fusta i mobles	27.7	45.4	26.9
Indústria alimentària	13.4	64.0	22.7
Material de transport	19.0	57.4	23.6
Química	29.0	56.1	15.0
Tèxtil confecció (equipament personal)	5.9	29.5	64.6
Tèxtil llar (decoració)	4.5	50.6	44.9
Construcció	9.8	16.7	73.5
Comerç (distribució)	19.7	54.1	26.2
Resta serveis	19.3	50.0	30.7