



Enquesta de conjuntura del Vallès Occidental

Sabadell · Terrassa

Núm. 9 · Abril de 2009

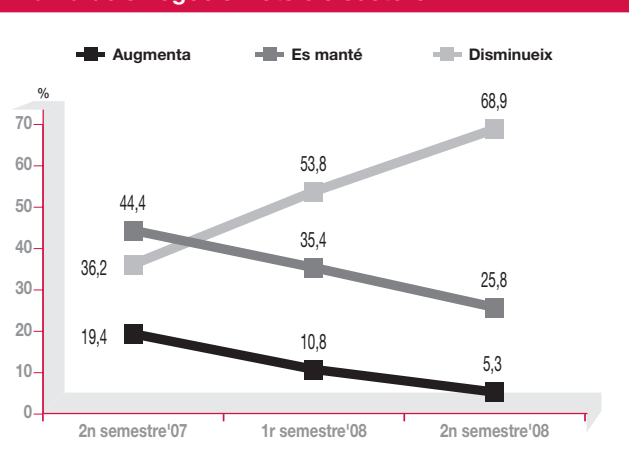
Aquest Informe s'ha elaborat per les Cambres de Comerç de Sabadell i Terrassa amb el suport tècnic de l'Institut d'Estadística de Catalunya que ha calculat les taules resultants agregades a partir de les enquestes de conjuntura que fan semestralment ambdues Cambres de Comerç a les seves respectives demarcacions. La mostra total de les enquestes ha estat de 695 empreses representatives de tots els sectors econòmics (indústria, construcció, comerç i serveis), sobre una població de 49.807. Les respostes obtingudes tenen un marge de confiança de $\pm 3,7\%$.

1. Valoració del segon semestre de 2008

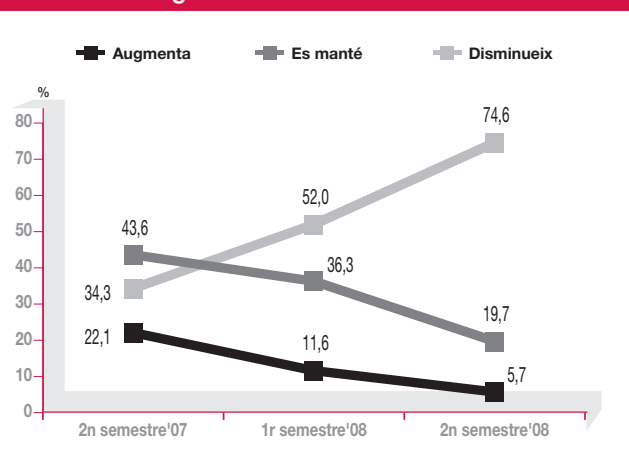
- Els resultats de l'enquesta de conjuntura sobre la valoració del segon semestre de 2008 al Vallès Occidental mostren una situació de recessió de l'activitat econòmica per al conjunt de sectors, continuant amb la tendència a la baixa dels dos últims semestres.
- El saldo de respostes de valoració de la marxa del negoci ha estat de -63,6 punts negatius, (-43,0 al primer semestre) amb un 5,3% de respostes positives i 68,9% de respostes negatives (percentatge que en l'enquesta anterior havia estat del 53,8%).
- Els saldos negatius es donen en tots els sectors, destacant el de la indústria (-68,9), el de comerç a l'engròs i al detall (-65,7) i el de construcció (-61,0).
- Els saldos per al total de sectors d'evolució de la cartera de comandes (-58,3) i de l'ocupació (-27,8) també confirmen la recessió econòmica general.
- Els resultats recessius de la indústria es deuen sobretot a la caiguda de la demanda interna, que afecta pràcticament a tots els sectors industrials: -69,3 punts de saldo de les vendes interiors. La cartera de comandes exteriors també té una evolució negativa (-40,4), tot i que en el sector de l'alimentació presenta valors positius (10,0%).
- La conjuntura recessiva fa que augmentin les respostes d'increment d'estocs de producte acabat (el saldo passa de +8,4 a +15,5), i l'evolució de l'ocupació industrial empitjora clarament el seu saldo negatiu: de -12,2 a -31,9.
- Tots els sectors industrials presenten una evolució negativa, especialment la indústria tèxtil/confecció (-80 de saldo), química (-72,0) i metall (-71,1).

- El sector de la construcció ha continuat amb una situació recessiva: el saldo de la marxa del negoci ha passat de -41,3 a -61,0 punts, afectant especialment l'obra privada, l'edificació residencial i l'obra civil. El saldo de valoració de la cartera de comandes (-61,0) i de l'ocupació (-41,5) confirmen la seva crisi.
- Els sectors del comerç i de la resta de serveis també han agreujat la seva evolució negativa durant el segon semestre de 2008: el saldo de la marxa del negoci per al comerç passa de -51,8 a -65,7, i el de la resta de serveis de -31,1 a -50,6. Aquesta evolució negativa també es registra en els saldos de comportament de la cartera de comandes i de l'ocupació.

Marxa dels negocis. Tots els sectors



Marxa dels negocis. Total indústria

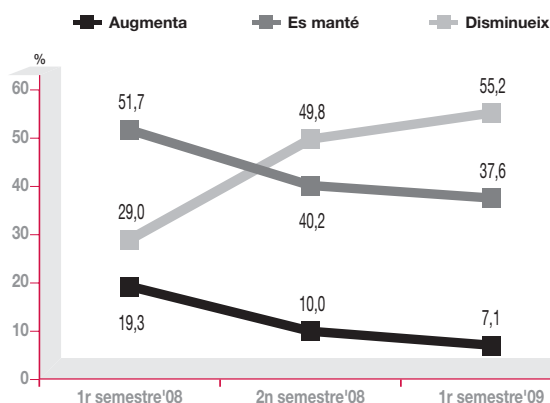


Enquesta de conjuntura del Vallès Occidental

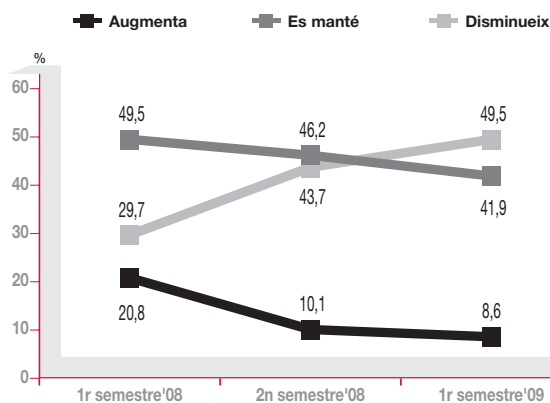
2. Expectatives per al primer semestre de 2009

- Per al primer semestre de 2009, les expectatives empresarials del conjunt de sectors econòmics de la comarca del Vallès Occidental continuen presentant una previsió de recessió dels ritmes d'activitat. Així, el saldo d'expectatives empresarials passa de -39,8 a -48,1. Un 55,2% de les respostes preveuen una disminució de l'activitat.
- La continuïtat i agreujament de la conjuntura recessiva la confirmen els saldos negatius de la previsió de la cartera de comandes (-40,9) i tendència de l'ocupació (-25,1). Un altre indicador negatiu que pot afectar la competitivitat futura de les empreses és el saldo negatiu de la inversió prevista en actius fixos (-29,9).
- Els preus de compres a proveïdors mostren una estabilitat, mentre que els de venda apunten a un descens.

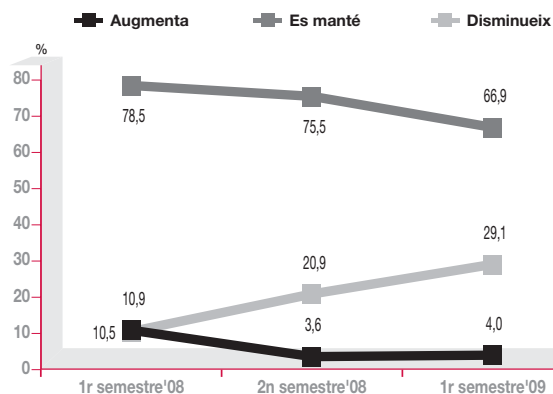
Expectatives marxa dels negocis. Tots els sectors



Expectatives cartera de comandes. Tots els sectors



Expectatives evolució de la ocupació. Total sectors



Expectatives per a la indústria

- La indústria presenta expectatives negatives per al primer semestre del 2009, amb un saldo de respostes de -44,6 (11 punts més negatiu que en l'enquesta anterior).
- La cartera de comandes totals (-38,8), i les expectatives de vendes al mercat nacional (-48,0) i, en menor mesura, als mercats estrangers (-35,8), també apunten una previsió negativa.
- L'expectativa de l'ocupació augmenta el seu saldo negatiu de -17,9 a -31,0 punts.
- Aquesta situació es repeteix per a cada branca industrial, tot i que el tèxtil és la que registra previsions més pessimistes.

Expectatives per a la construcció

- El sector de la construcció és el que palesa un saldo més negatiu de previsió de la marxa del negoci (-53,6), sobretot pel que fa a obra privada i edificació residencial.
- La previsió de cartera de comandes també certifica aquesta tendència amb un saldo de -51,3 punts i un 53,7% de respostes de disminució. Aquesta conjuntura afecta l'ocupació que té un saldo de tendència negatiu (-26,8).
- També hem de destacar que un 43,9% de respostes creuen que els preus de venda continuaran baixant i el saldo és de -34,1, mentre que els preus de compres a proveïdors es mantindran.



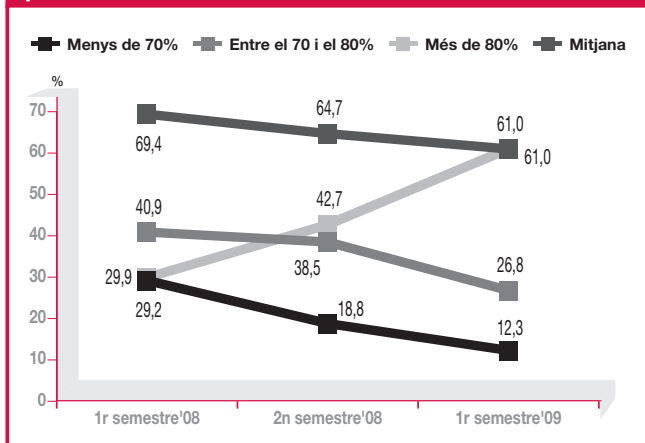
Expectatives per al comerç i resta de serveis

- Els sectors comercial i de la resta de serveis, apunten també una expectativa negativa de la marxa dels negocis durant els propers mesos, amb saldos de -50,5 i -48,8 respectivament (més negatius que en l'enquesta anterior).
- Aquesta previsió es confirma amb el saldo de la cartera de comandes i de previsió de l'ocupació.
- Els preus de les compres a proveïdors no es preveu que tinguin variacions importants però els de venda sí que tenen tendència a la baixa.

Expectatives sobre el grau d'utilització de la capacitat productiva

- El grau d'utilització de la capacitat productiva que hom preveu per al primer semestre de 2009 se situarà al voltant del 61,0% de mitjana i confirma la tendència a la reducció que ja apuntàvem en l'enquesta anterior a conseqüència de la recessió econòmica. La valoració del grau d'utilització durant el segon semestre de 2008 ha estat del 61,5%.
- Els sectors industrials que han fet una previsió per sota de la mitjana han estat el tèxtil i el químic, seguits per la indústria del metall (61,6%).
- Només el 12,3% de les indústries del Vallès Occidental esperen que el grau d'ús de la capacitat productiva sigui superior al 80%; el 26,8% esperen que estigui entre el 70% i el 80% mentre que el 61,0% espera que sigui inferior al 70%.

Expectatives de grau d'utilització de la capacitat productiva. Total indústria

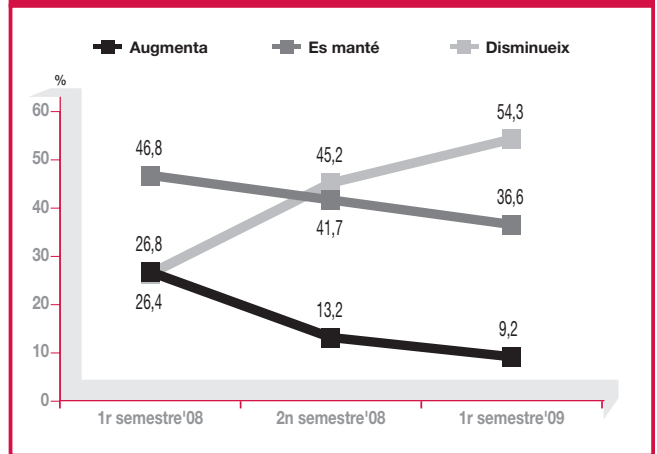


Expectatives sobre l'evolució de la facturació

- Un 54,3% de respostes preveuen una disminució de la facturació durant el primer semestre de 2009 (a l'enquesta anterior era d'un 45,2%). Un 36,6% creuen que es mantindrà igual que en el semestre anterior.

- Per les empreses que esperen que la facturació disminueixi, el 22,8% espera que la reducció es situï entre l'1% i el 5%, però un 77,2% opinen que pugui ser superior al 5%.

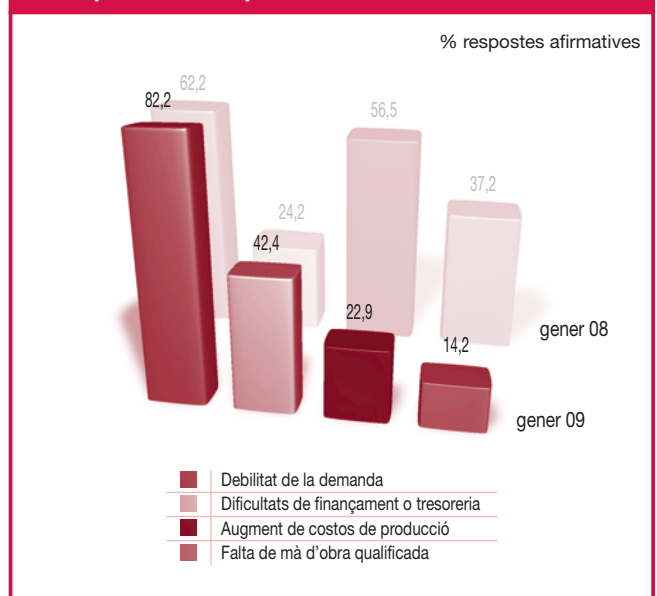
Previsió sobre l'evolució de la facturació. Total sectors



3. Factors que afecten a la marxa dels negocis i efectes i mesures davant la crisi

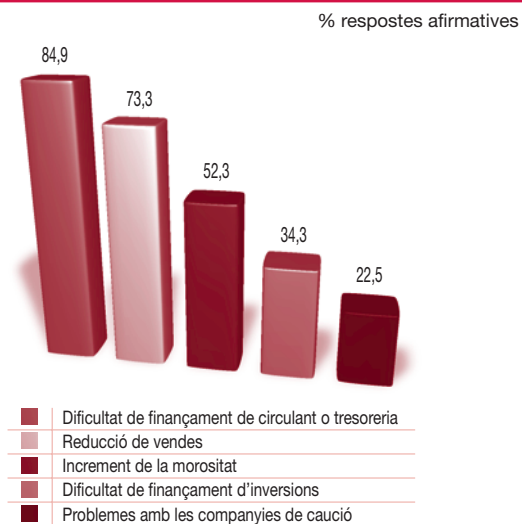
En aquesta enquesta s'ha fet la pregunta anual sobre els principals factors que limiten l'activitat de les empreses i també s'ha preguntat específicament sobre els efectes de la crisi i les mesures que les empreses preveuen aplicar al llarg d'aquest any 2009. Els gràfics presenten els resultats més significatius i podem destacar que els dos principals frens de l'activitat econòmica actual són la reducció de vendes deguda a la debilitat de la demanda i les dificultats per a disposar de finançament.

Principals factors que limiten l'activitat

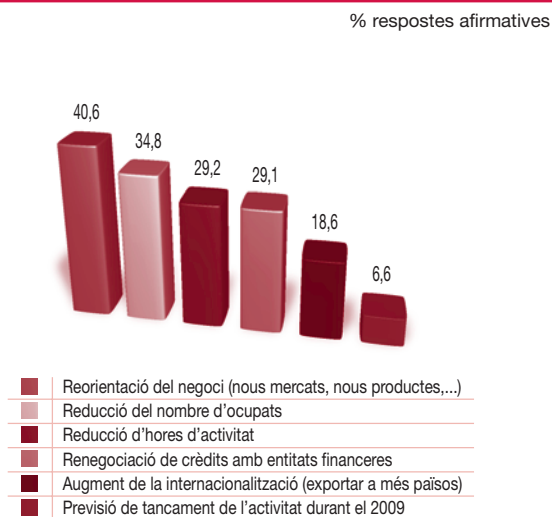


►► Continucació de la pàgina anterior

Factors que afecten a la seva empresa en motiu de l'actual situació de crisi



Quines mesures està adoptant davant l'actual situació de crisi?



Font: Institut d'Estadística de Catalunya i Cambres de Comerç de Sabadell i Terrassa.



Generalitat de Catalunya
**Institut d'Estadística
de Catalunya**



Cambra Oficial de Comerç i Indústria de Sabadell
Av. de Francesc Macià, 35 - 08206 Sabadell
Tel. 937 451 259 - Fax 937 451 256
A/e: general@cambrasabadell.org
www.cambrasabadell.org



Cambra Oficial de Comerç i Indústria de Terrassa
Blasco de Garay, 29-49 - 08224 Terrassa
Tel. 937 339 834 - Fax 937 891 165
A/e: info@cambraterrassa.es
www.cambraterrassa.es