



Enquesta de conjuntura del Vallès Occidental

Sabadell · Terrassa

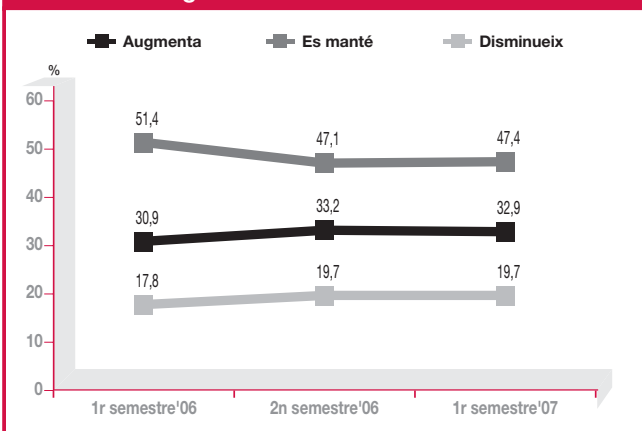
Núm. 6 · Octubre de 2007

Aquest Informe s'ha elaborat per les Cambres de Comerç de Sabadell i Terrassa amb el suport tècnic de l'Institut d'Estadística de Catalunya que ha calculat les taules resultants agregades a partir de les enquestes de conjuntura que fan ambdues Cambres de Comerç a les seves respectives demarcacions semestralment. La mostra total de les enquestes ha estat de 685 empreses representatives de tots els sectors econòmics (indústria, construcció, comerç i serveis), sobre una població de 49.807. Les respostes obtingudes tenen un marge de confiança de $\pm 3,7\%$.

1. Valoració del primer semestre de 2007

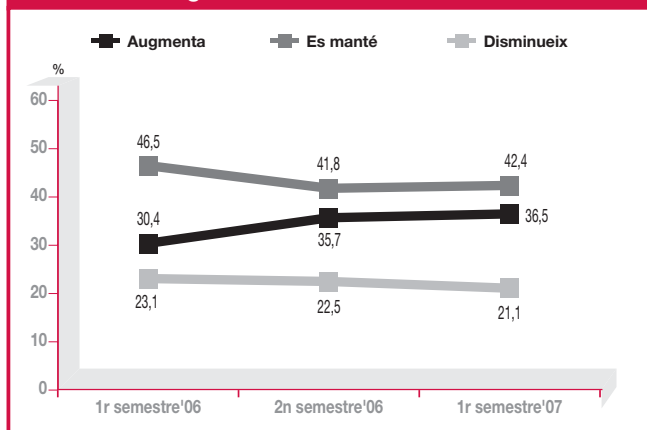
- Els resultats de l'Enquesta de conjuntura corresponents a la valoració del primer semestre de 2007 al Vallès Occidental mostren una situació estable i de manteniment de la tendència positiva en la marxa dels negocis per al conjunt de les empreses del Vallès Occidental iniciada durant el primer semestre de 2006.
- Pràcticament es mantenen per a la present enquesta els resultats obtinguts en l'enquesta corresponent al segon semestre de 2006. Segons els resultats actuals, per al 32,9% de les empreses el ritme d'activitat ha millorat (33,2% va ser el resultat anterior), per al 47,4 ha estat igual (47,1% anteriorment) mentre que per al 19,7 el ritme d'activitat ha disminuït, (el mateix resultat que l'enquesta anterior). Això ens dona un saldo entre respostes positives i negatives de 13,2 punts percentuals, 0,3 punts percentuals inferior al resultat de l'enquesta del segon semestre de 2006.
- La confirmació d'aquesta continuïtat de l'evolució positiva ha estat donada principalment per la millora de la conjuntura per al sector industrial (2,2 punts més de saldo) el manteniment del dinamisme en els comerç i el bon ritme en la resta de serveis, amb saldos del 13,2 i del 15,3 punts percentuals respectivament.

Marxa dels negocis. Tots els sectors



- El sector de la construcció mereix una atenció especial, ja que els resultats de l'enquesta mostra novament signes de refredament de l'activitat en el sector, ja detectat en l'enquesta anterior, amb un saldo entre respostes positives i negatives el 7,0 punts.
- En la indústria, el sector tèxtil segueix mostrant signes d'evolució negativa, tot i que amb febles símptomes de millora (-1,5 de saldo front a -12,9 del semestre anterior). La indústria alimentària també presenta un comportament negatiu (-7,7), mentre que la resta de sectors presenten una evolució positiva sostinguda amb saldo de 19,5 el metall, 16,1 el químic i 18,0 la fusta, paper i altres.

Marxa dels negocis. Total indústria



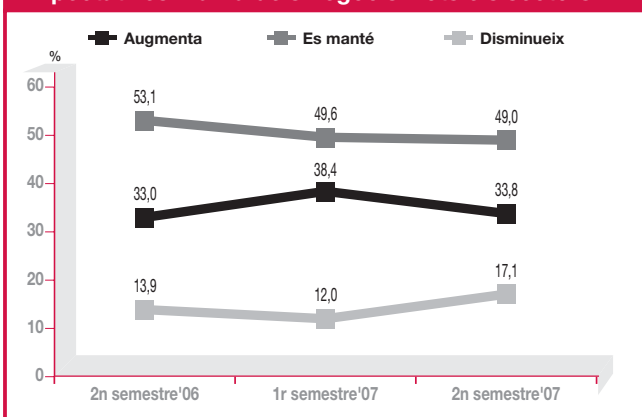
2. Expectatives per al segon semestre de 2007

- Les expectatives per al segon semestre de 2007 per al conjunt de sectors econòmics del Vallès occidental, mostren una continuïtat en la millora de la marxa dels negocis, amb un saldo positiu de 16,7 punts, tot i que amb certa moderació. En aquest sentit, destaquem que aquest saldo de tendència, tot i ser positiu tenint en compte el context econòmic general, es situa 9,7 punts per sota del registrat en l'enquesta anterior.
- Segons els resultats de l'enquesta, per al 33,8% dels empresaris, les expectatives són d'augment de la marxa dels negocis, per al 49,0% esperen que es mantingui sense variacions i per al 17,1% esperen que el volum d'activitat sigui inferior.
- Les expectatives més optimistes corresponen al sector comerç amb un saldo de 23,7 punts. El saldo és 16,2 punts inferior al semestre anterior, ja que han disminuït les respostes positives i han augmentat les respostes de manteniment i de descens de l'activitat.

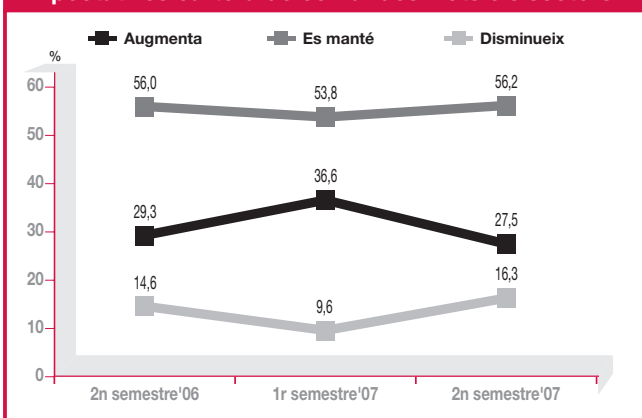
Enquesta de conjuntura del Vallès Occidental

- La indústria també presenta expectatives positives (+17,8) però més moderades que el semestre anterior, donades les expectatives, també moderades, de l'evolució de la cartera de comandes industrial, tant nacional com estrangera.
- Els diferents sectors industrials presenten expectatives positives, excepte el sector tèxtil, que segueix presentant indicadors negatius.
- El sector de la construcció és el que mostra les expectatives més baixes, tot i ser positives en el seu conjunt. Amb un saldo de +9,3 punts (+19,5 el semestre anterior), s'espera un descens important en la construcció d'obra pública, privada, residencial, no residencial i en obra civil. El sector també preveu que la ocupació es pugui veure afectada per aquestes expectatives més moderades.

Expectatives marxa dels negocis. Tots els sectors



Expectatives cartera de comandes. Tots els sectors



Expectatives sobre l'evolució dels preus

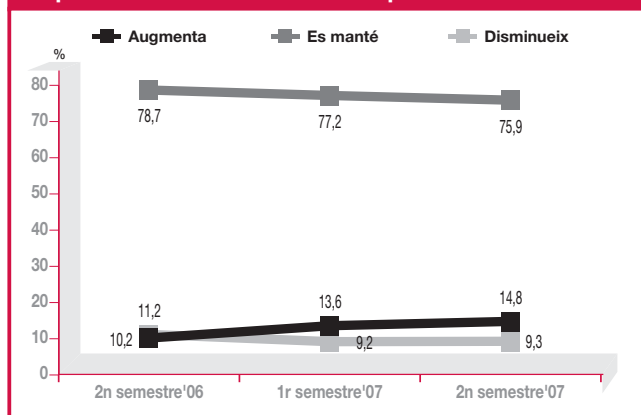
- L'evolució dels preus de compra i dels preus de venda serà un aspecte clau per al compliment de les expectatives futures que fan les empreses del Vallès Occidental. Els resultats de l'enquesta mostren que els preus de compra a proveïdors poden augmentar, però amb un ritme més moderat que en períodes anteriors, ja que el 50,8% de les respostes esperen que els preus es mantinguin estables però hi ha un saldo positiu de +36,4 en les respostes.

- Pel que fa als preus de venda, també s'espera que puguin augmentar durant els propers mesos, però en una proporció menor. Amb un saldo positiu de +13,9 punts i un 67,8% de respostes de manteniment de preus, les expectatives tornen a indicar que, en cas de mantenir-se aquesta evolució, les empreses del Vallès Occidental podran seguir perdent competitivitat en tots els sectors.
- Aquesta situació es dóna en tots els sectors econòmics, destacant la indústria tèxtil en que els preus de venda poden, fins i tot, baixar. En el sector de la construcció destaca les expectatives sobre els preus de venda (+11,7 punts de saldo i 46,4 al semestre anterior), amb el 65,1% de respostes segons les quals els preus de venda es mantindran estables durant els propers mesos.

Expectatives sobre l'evolució de l'ocupació

- El nivell d'ocupació per als propers mesos es mantindrà estable per als propers mesos segons el 75,9 % de les respostes (saldo +5,5 punts). Aquesta expectativa confirma les previsions prudentes d'evolució del volum d'activitat realitzada pels empresaris del Vallès Occidental.
- La tendència a l'estabilitat és general per a tots els sectors excepte en la construcció, la indústria tèxtil i la indústria química.
- Les expectatives negatives de la construcció venen donades per la pròpia evolució esperada del sector, en que les previsions indiquen que el ritme d'activitat pugui baixar durant els propers mesos.
- El sector tèxtil, que segueix en una situació de recessió sostinguda, l'evolució de l'ocupació pot anar a la baixa, amb un saldo negatiu de -11,2 punts en les respostes. Malgrat tot, el 76,2% de les mateixes indiquen que l'ocupació es pot mantenir estable.

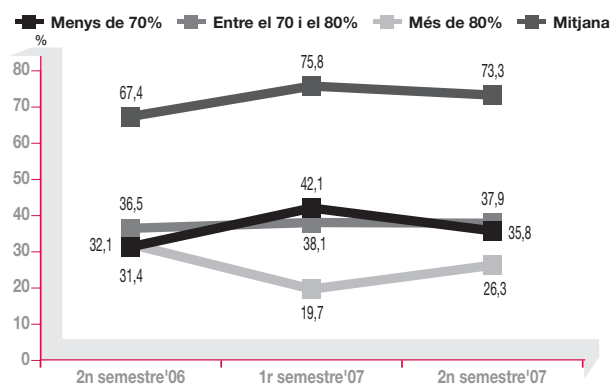
Expectatives evolució de la ocupació. Total sectors



Expectatives sobre el grau d'utilització de la capacitat productiva

- El grau d'utilització de la capacitat productiva per als propers sis mesos se situarà al voltant del 73,3% de mitjana. Aquesta previsió confirmen les expectatives moderades de millora en el ritme d'activitat manifestat pel sector industrial.
- Els sectors industrials que han fet una previsió per sota de la mitjana han estat l'alimentació i el tèxtil. Pel que fa a la indústria alimentària se situa en el 71,1%, mentre que en el sector tèxtil ha estat del 55,6%, la qual és la previsió més baixa realitzada pel sector durant els últims anys.
- El 35,8% de les indústries del Vallès Occidental esperen que el grau d'ús de la capacitat productiva sigui superior al 80%, el 37,9% esperen que estigui entre el 70% i el 80% mentre que el 26,3% espera que sigui inferior al 70%.

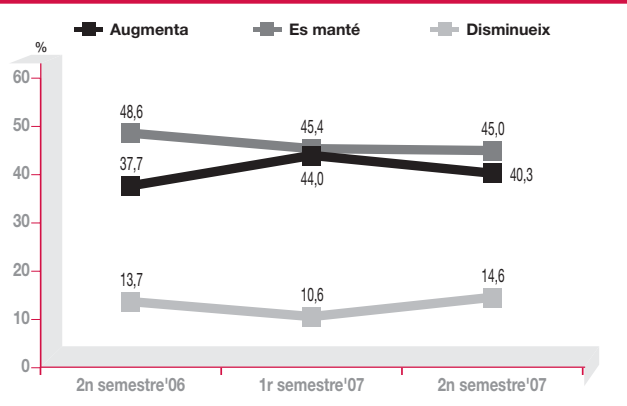
Expectatives de grau d'utilització de la capacitat productiva. Total indústria



Expectatives sobre l'evolució de la facturació

- Les expectatives sobre l'evolució de la facturació per al segon semestre de 2007 indiquen que es mantindrà sense variacions, segons el 45,0% de les empreses, el 40,3% creuen que augmentarà mentre que el 14,6% opinen que pot ser inferior. Aquest resultat dona un saldo positiu de 25,7 punts, (33,4 en el semestre anterior).

Previsió sobre l'evolució de la facturació. Total sectors



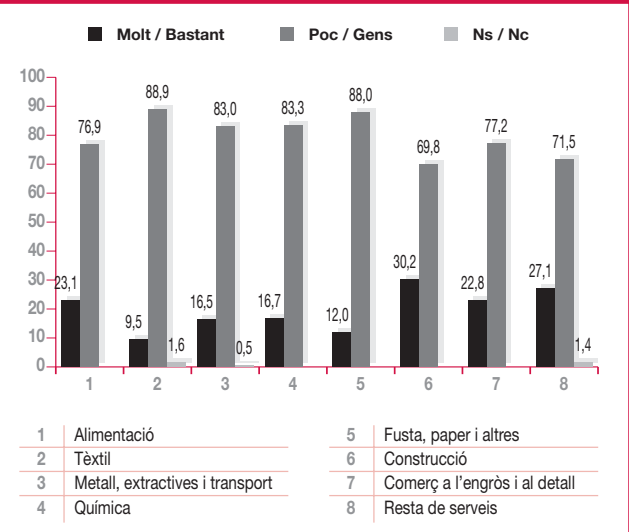
- Per sectors, destaca la indústria de la alimentació i del metall en que majoritàriament esperen augmentar la facturació durant els propers mesos amb el 43,6% i 45,7% de respostes, respectivament.
- La resta de sectors esperen mantenir els nivells de facturació sense que es registrin canvis significatius. Aquesta evolució esperada de la facturació confirmarien les expectatives moderades de continuïtat en el creixement del ritme d'activitat fetes pel conjunt d'empreses del Vallès Occidental.
- Pel que fa als augments de facturació esperats, el 42,0% de les empreses esperen que siguin entre l'1% i el 5%. Per al 39,2% de les empreses esperen que els augments se situïn entre el 6 i el 10% mentre que per al 18,8% de les empreses l'augment pot ser superior al 10%.
- Per les empreses que esperen que la facturació sigui menor, el 37% espera descensos entre l'1% i el 5%, mentre que el 63% espera que puguin ser superiors al 5%.

3. Valoració dels robatoris, la inseguretat i l'absentisme laboral en l'activitat empresarial

Els robatoris i la inseguretat

- El 46,7% de les empreses del Vallès Occidental no se senten afectades per la inseguretat i els robatoris a les empreses. El 30,2% considera que l'afecta poc, mentre que per al 13,3% i per al 9,3% els hi afecta bastant i molt, respectivament.
- El sector més vulnerable a la inseguretat i els robatoris és la construcció, ja que segons el 30,2% de les empreses consideren que els hi afecta molt o bastant a la seva activitat. Per al 27,1% de les empreses de serveis també hi té força incidència, així com al sector comerç (22,8%) i a la indústria alimentària (23,1%).

Els robatoris i la inseguretat en l'activitat empresarial



Continua a l'última pàgina ▶▶▶

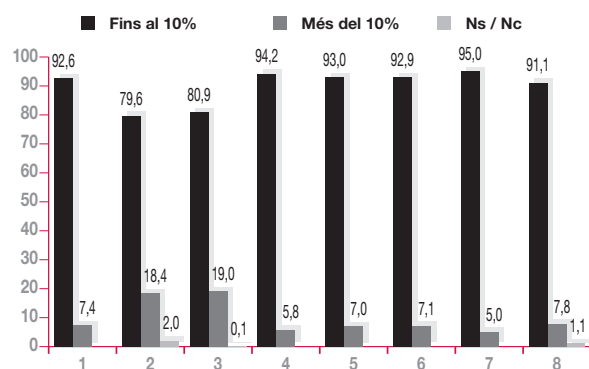
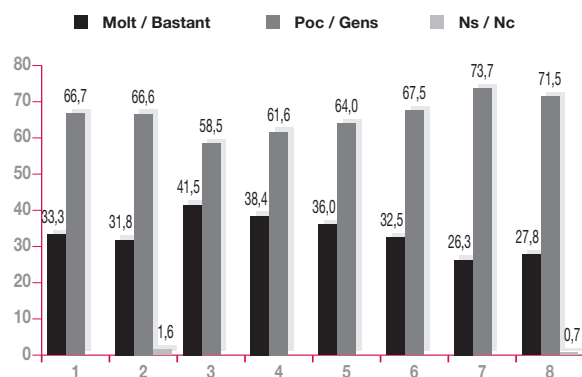
►►► Continuació de la pàgina anterior

L'absentisme laboral

- El 13% de les empreses se senten molt afectades per l'absentisme laboral mentre que per al 18,6% se senten bastant afectades. Per la seva banda, el 37,8% se senten poc afectades i el 30,4% no tenen cap incidència a causa d'aquest factor.
- La indústria del metall és el sector més afectat per aquest factor, ja que per al 41,5% de les empreses així ho han manifestat, fins arribar al 10% de la plantilla en el 80,9% dels casos.

Font: Institut d'Estadística de Catalunya i Cambres de Comerç de Sabadell i Terrassa.

L'absentisme laboral en l'activitat empresarial



1	Alimentació	5	Fusta, paper i altres
2	Tèxtil	6	Construcció
3	Metall, extractives i transport	7	Comerç a l'engròs i al detall
4	Química	8	Resta de serveis



Generalitat de Catalunya
Institut d'Estadística
de Catalunya



Cambra Oficial de Comerç i Indústria de Sabadell
Av. de Francesc Macià, 35 - 08206 Sabadell
Tel. 937 451 259 - Fax 937 451 256
A/e: general@cambrasabadell.org
www.cambrasabadell.org



Cambra Oficial de Comerç i Indústria de Terrassa
Blasco de Garay, 29-49 - 08224 Terrassa
Tel. 937 339 834 - Fax 937 891 165
A/e: info@cambraterrassa.es
www.cambraterrassa.es