

Blasco de Garay, 29-49
08224 TERRASSA
Tel. 93 733 98 33
Fax 93 789 11 65
info@cambraterrassa.es
www.cambraterrassa.es

Delegació
Vallespir, 19, 1a planta
08173 SANT CUGAT DEL VALLÈS
Tel. 902 33 98 33
delegacio@cambraterrassa.es

Castellbisbal
Gallifa
Matadepera
Olesa de Montserrat
Rellinars
Rubí
Sant Cugat del Vallès
Sant Llorenç Savall
Terrassa
Ullastrell
Vacarisses
Viladecavalls

Informe de conjuntura econòmica Demarcació de Terrassa

Situació per al primer trimestre del 2012 Expectatives per al segon trimestre del 2012

Juny del 2012

Núm. 20



La Cambra
Cambra de Comerç
de Terrassa





La Cambra
Cambra de Comerç
de Terrassa

Conjuntura econòmica de la demarcació de Terrassa

Butlletí d'informació econòmica

Juny del 2012/ Núm. 20

L'enquesta de elaborada per la Cambra de Comerç i Indústria de Terrassa i l'Institut d'Estadística de Catalunya (Idescat) s'ha realitzat durant el mes d'abril mitjançant entrevistes telefòniques directes a empresaris dels 12 municipis de la demarcació de la institució, representatius de tots els sectors econòmics (indústria, construcció, comerç i serveis). La mostra comprèn 325 empreses sobre una població de 21.625 i el marge d'error estimat és del 5,4%. Les dades d'evolució de l'atur i de l'ocupació han estat facilitades pel Departament d'Empresa i Ocupació de la Generalitat de Catalunya.

VALORACIÓ DEL PRIMER TRIMESTRE DE 2012 I EXPECTATIVES PER AL SEGON TRIMESTRE

TOTAL DE SECTORS

Es manté la situació de recessió de l'activitat econòmica

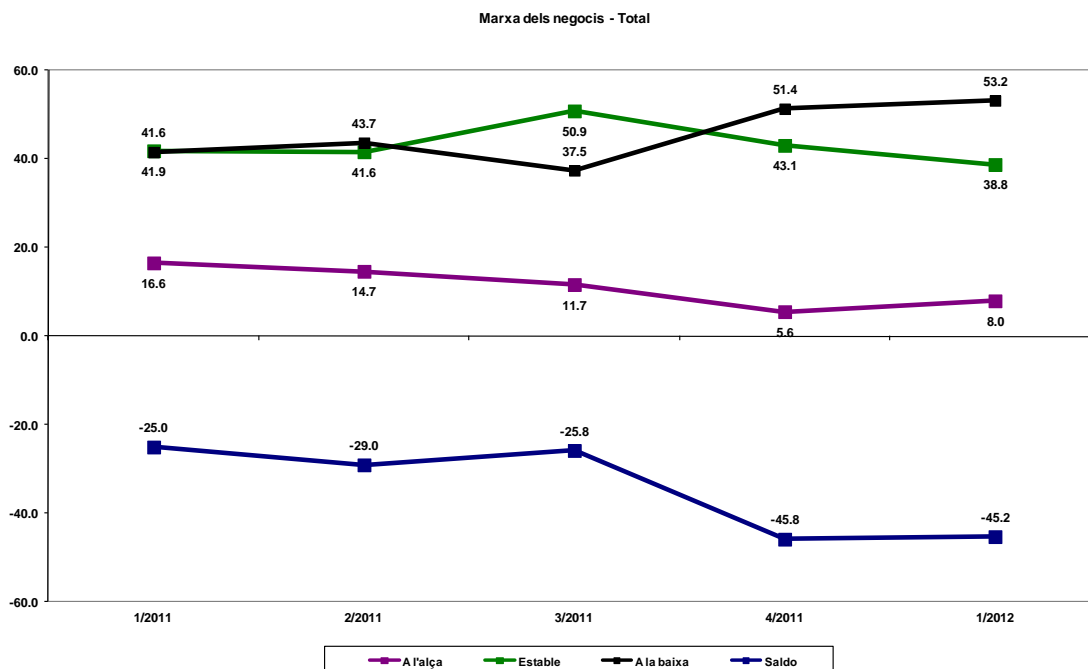
El primer trimestre de 2012 presenta una situació molt similar amb la que es va tancar l'any 2011. Es manté la situació de recessió econòmica a la demarcació de Terrassa, la qual es manté des de el segon semestre de 2007.

Durant aquest primer trimestre de l'any, el de 53,2% de les empreses manifesta que la marxa dels negocis ha estat a la baixa (51,4% el trimestre anterior). El saldo entre respostes positives i negatives se situa en -45,2 punts, valor molt similar al que es va assolir durant el quart trimestre passat, que va ser de -45,8 punts.

Per a un 8% de les empreses ha millorat la marxa dels negocis durant el primer trimestre de l'any, 2,4 punts per sobre de les empreses que així ho van manifestar durant l'últim trimestre passat.



La Cambra
Cambra de Comerç
de Terrassa



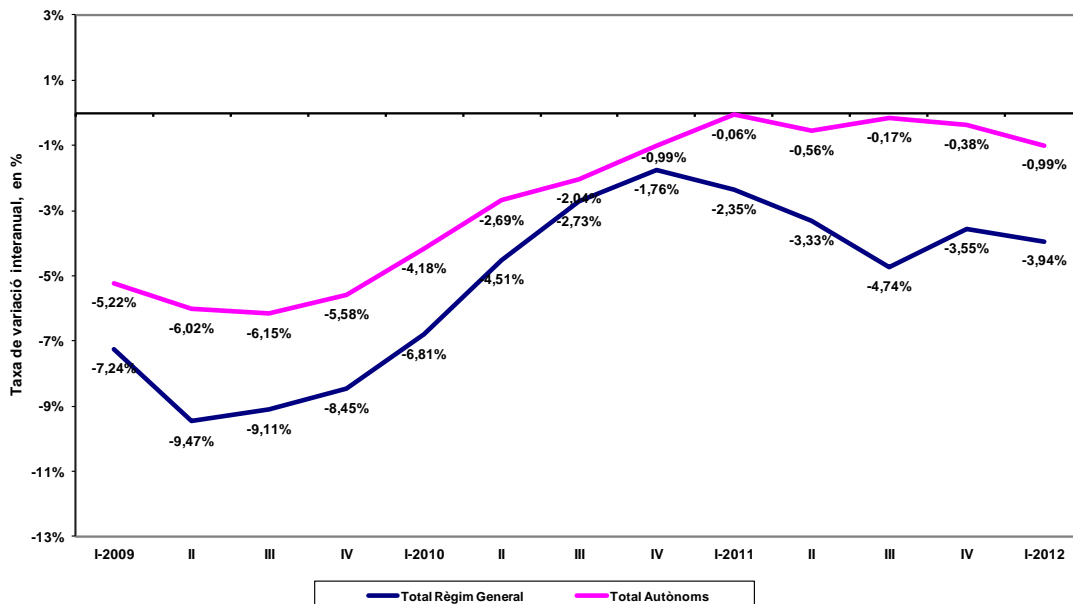
Font: Cambra de Comerç i Indústria de Terrassa, a partir del Clima empresarial. Idescat i Cambra de Comerç, Indústria i Navegació de Barcelona.

L'ocupació durant el primer trimestre evoluciona a la baixa, tant en relació al trimestre anterior com en relació al mateix període de l'any 2011. L'any tanca el primer trimestre amb un total de 122.589 treballadors afiliats al Règim General de la Seguretat Social, el que suposa un descens anual del 3,94%. Per la seva banda, el nombre de treballadors autònoms es manté gairebé estable en termes trimestrals i en termes anuals, situant-se en 28.341



La Cambra
Cambra de Comerç
de Terrassa

Ocupació



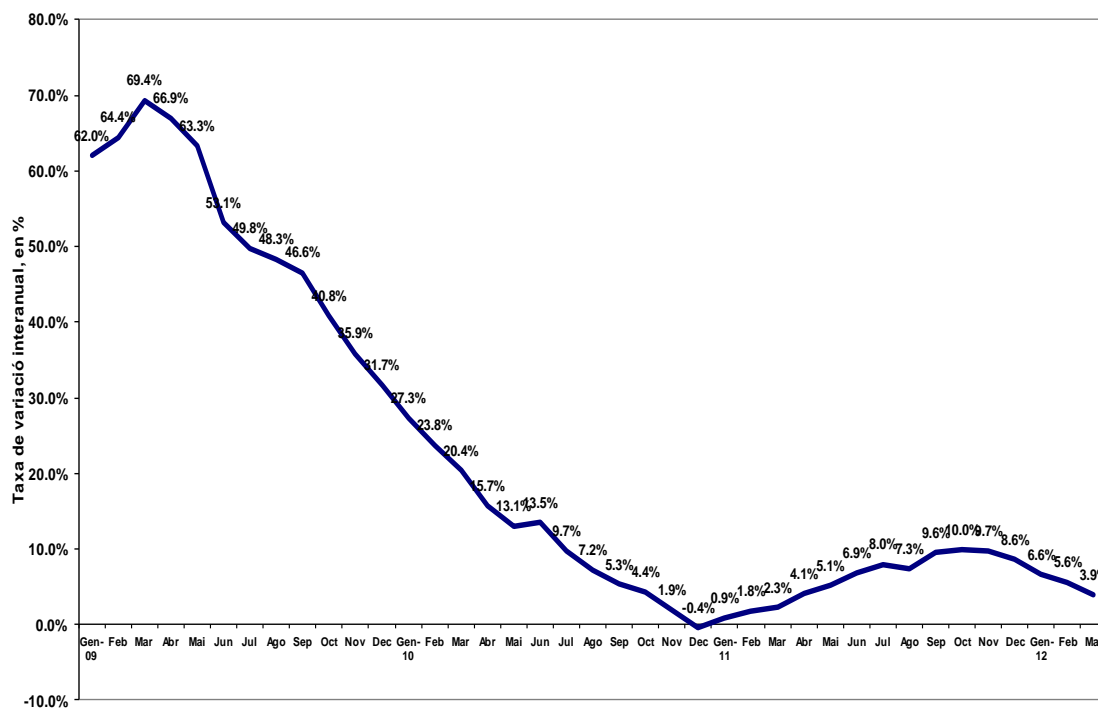
Font: Departament de Treball de la Generalitat de Catalunya

Pel que fa a l'evolució de l'atur enregistrat en el conjunt de poblacions de la demarcació, després de la moderació dels dos últims mesos de l'any, torna la tendència a l'alça durant els tres primers mesos de l'any, amb un creixement al voltant del 5,4% de mitjana durant el primer trimestre arribant als 39.780 persones aturades en finalitzar el mes de març.



La Cambra
Cambra de Comerç
de Terrassa

Evolució de l'atur

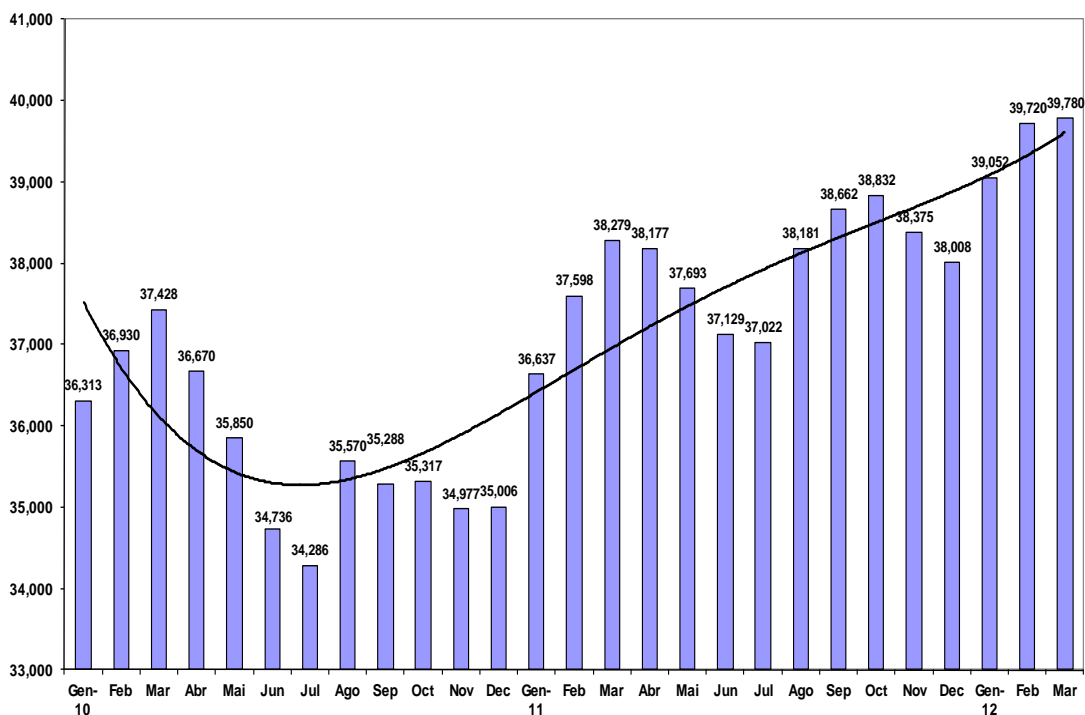


Font: Departament de Treball de la Generalitat de Catalunya



La Cambra
Cambra de Comerç
de Terrassa

Evolució de l'atur enregirat

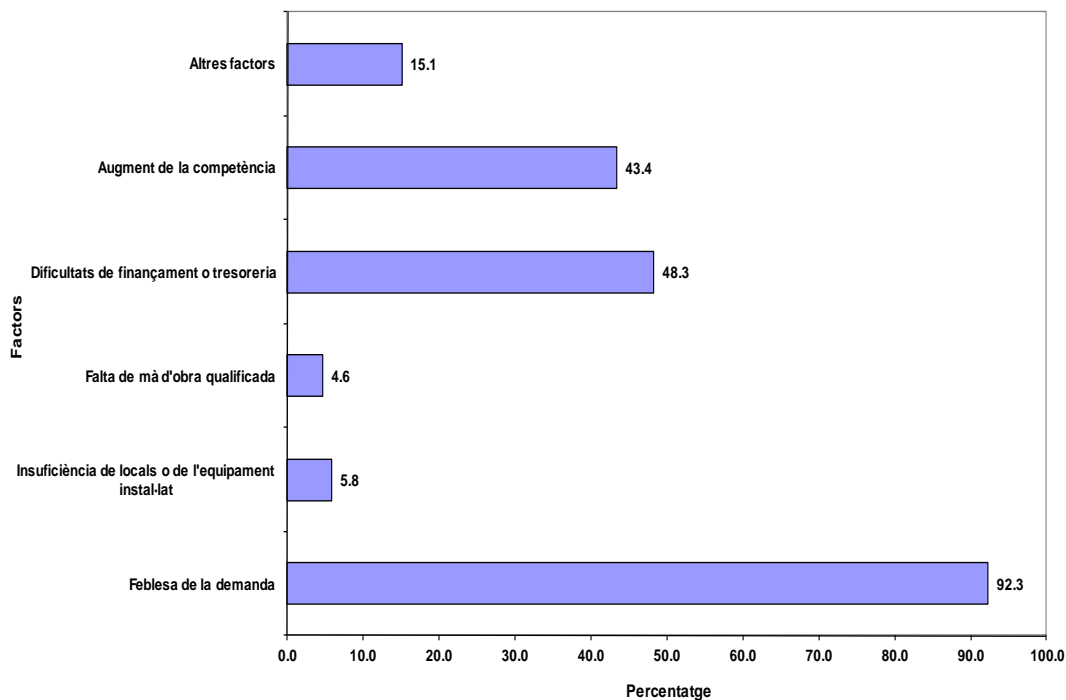


Font: Departament de Treball de la Generalitat de Catalunya

La feblesa de la demanda, el factor que més dificulta la marxa dels negocis.

La feblesa de la demanda ha estat el factor més valorat per les empreses com a limitador de la marxa dels negocis, amb el 92,3% de les respostes, el qual és un indicador rellevant de la situació econòmica que s'està travessant actualment. Per altre banda, les dificultats per obtenir finançament o de tresoreria (48,3%) han afectat en major mesura que l'augment de la competència (43,4%), superant en 14,5 punts i en 9,2 punts les valoracions obtingudes durant el trimestre anterior.

Factors que han limitat la marxa dels negocis



Font: Cambra de Comerç i Indústria de Terrassa, a partir del Clima empresarial. Idescat i Cambra de Comerç, Indústria i Navegació de Barcelona

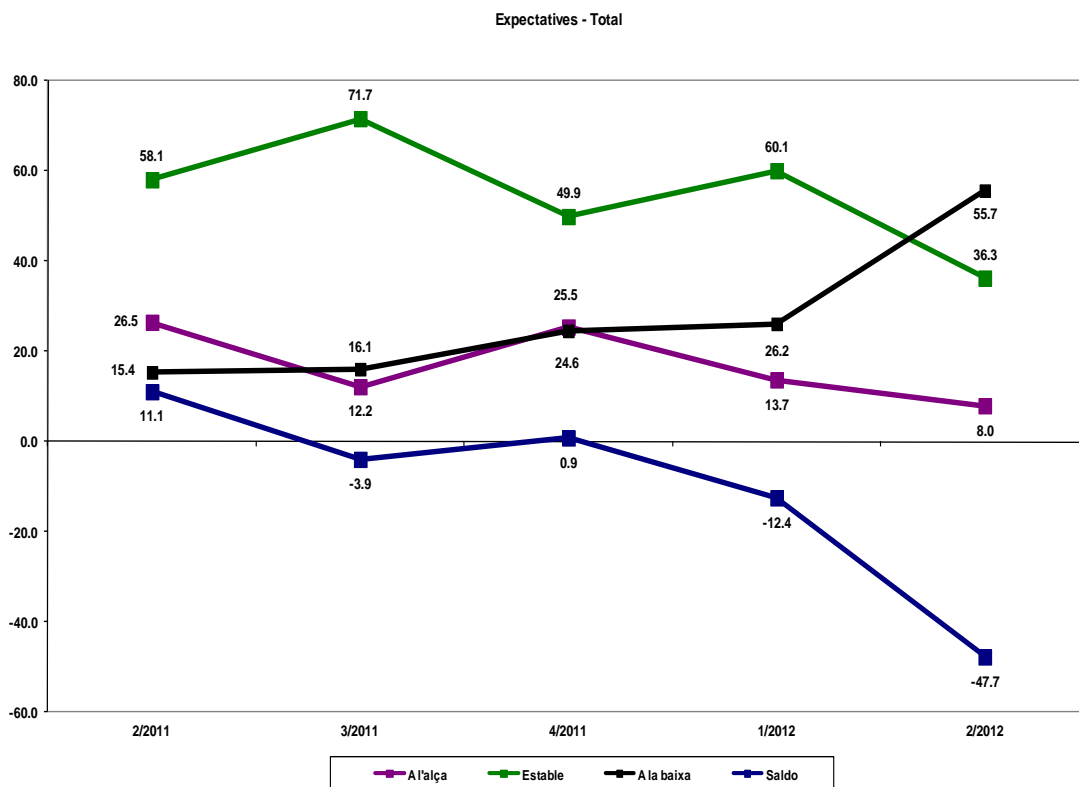
Les expectatives empresarials tornen a valors molts negatius.

Durant el primer trimestre de 2012 les empreses mostren unes expectatives molt negatives per al segon trimestre, amb un saldo entre respostes positives i negatives de -47,7 punts que, a més a més, és més negatiu que el saldo de les valoracions (-45,2 punts). Per tant, en un context de feblesa pel que fa a la marxa dels negocis, les empreses encara esperen que la situació pugui ser encara més feble.

En aquest context, s'espera que la facturació i l'ocupació segueixin baixant de forma significativa, mentre que la inversió prevista en nous actius també es veurà afectada de forma important. Pel que fa als preus de venda, tot i que es poden mantenir estables, poden seguir una certa tendència a la baixa, fet que contribuirà directament en el descens de la facturació, ja esmentat.



La Cambra
Cambra de Comerç
de Terrassa



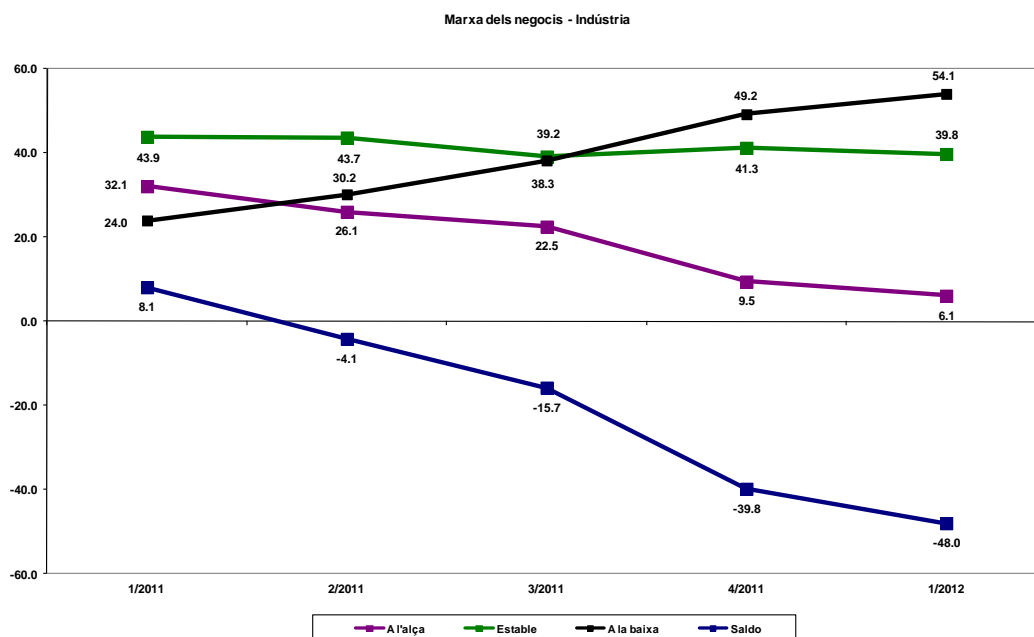
Font: Cambra de Comerç i Indústria de Terrassa, a partir del Clima empresarial. Idescat i Cambra de Comerç, Indústria i Navegació de Barcelona

LA INDÚSTRIA

Segueix el clima de recessió en el sector industrial

La indústria, en el seu conjunt, valora negativament la marxa dels negocis durant primer trimestre de l'any, amb un saldo de -48,0 punts (-8,2 punts respecte del trimestre anterior). Per al 54,1% de les empreses industrials la marxa dels negocis durant el primer trimestre ha estat dèbil, mentre que només un 6,1% ha manifestat un augment de l'activitat durant el mateix període, baixant 3,5 punts en relació a la proporció d'empreses que així ho van valorar durant l'últim trimestre de l'any passat.

Tots els sectors industrials sense excepció valoren negativament la marxa dels negocis durant el primer trimestre, amb descensos importants tant pel que fa al volum de facturació com en l'ocupació. Per la seva banda, els preus de venda també poden evolucionar a la baixa, excepte a la indústria química, que poden augmentar lleugerament.

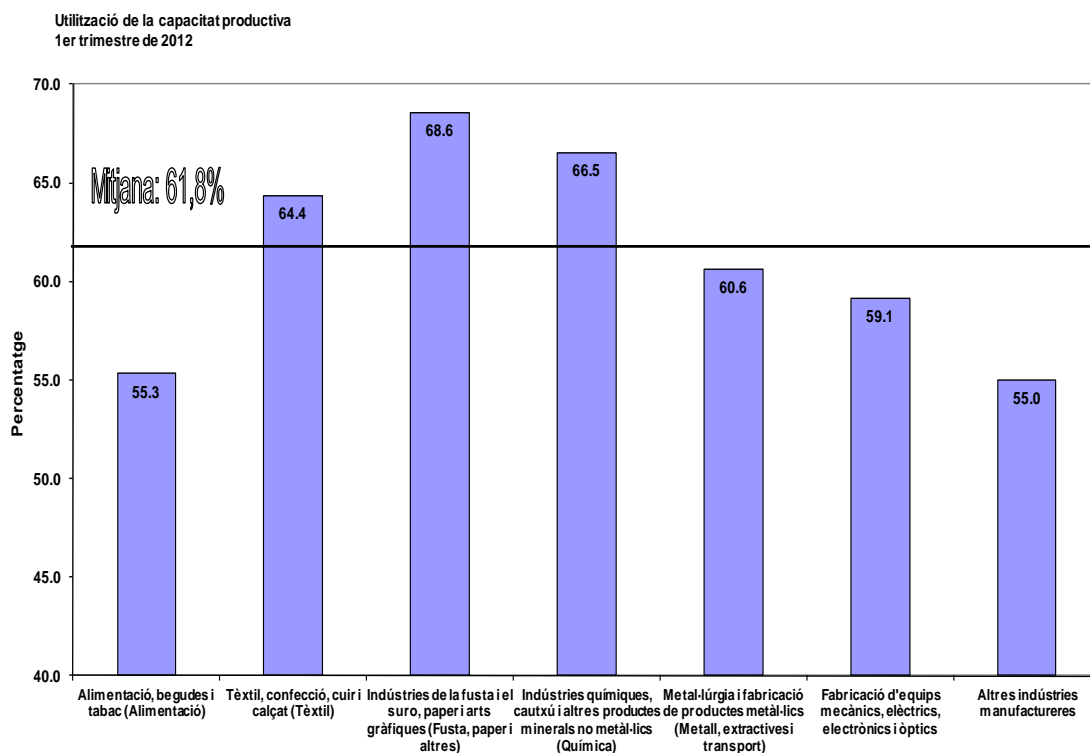


Font: Cambra de Comerç i Indústria de Terrassa, a partir del Clima empresarial. Idescat i Cambra de Comerç, Indústria i Navegació de Barcelona



El grau d'ús de la capacitat productiva se situa en el 61,8% de mitjana, 5 punts per sota de la mitjana del trimestre anterior i enregistrant un descens per segon trimestre consecutiu. Aquest fet representa un clar fre a noves inversions en equips productius, el qual es confirma per les expectatives negatives d'inversió de la indústria.

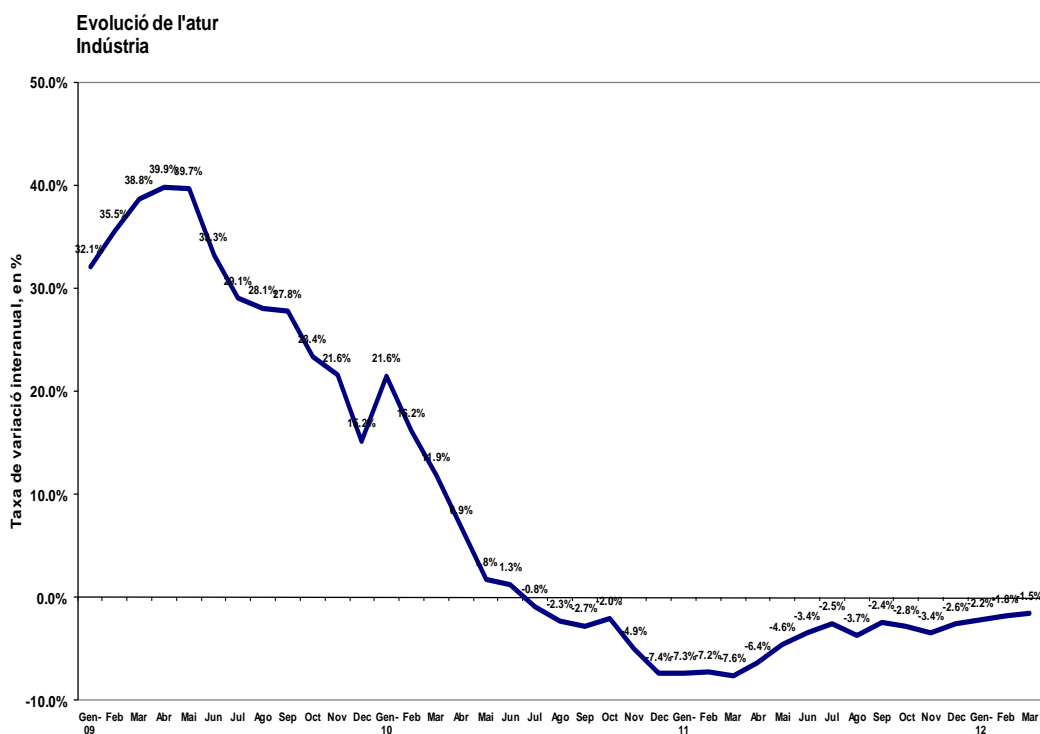
Aquest primer trimestre han estat la indústria alimentària, del metall i la d'equips mecànics les que presenten un grau d'ús de la capacitat productiva inferior a la mitjana, mentre que la indústria tèxtil, la fusta i suro i la indústria química han superat lleugerament la mitjana del grau d'ús de la capacitat productiva instal·lada.



Font: Cambra de Comerç i Indústria de Terrassa, a partir del Clima empresarial. Idescat i Cambra de Comerç, Indústria i Navegació de Barcelona



Quant a l'evolució de la xifra d'atur enregistrat en la indústria, l'any 2012 tanca el primer trimestre amb un total de 7.706 persones aturades en el sector, 281 més que en finalitzar el quart trimestre anterior. En termes anuals l'atur en el sector ha evolucionat a la baixa amb un descens interanual de l'1,5%. Aquest ritme de descens ha anant baixant durant el primer trimestre, en relació al desembre de 2011.

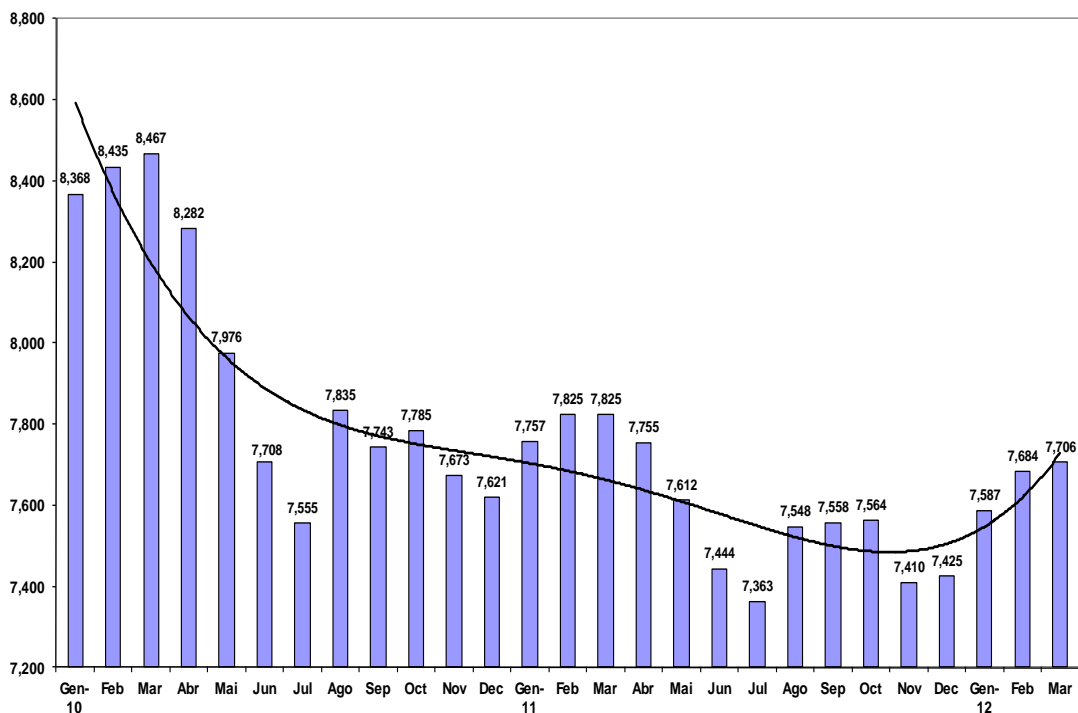


Font: Departament de Treball de la Generalitat de Catalunya



La Cambra
Cambra de Comerç
de Terrassa

**Evolució de l'atur enregistrat
Indústria**



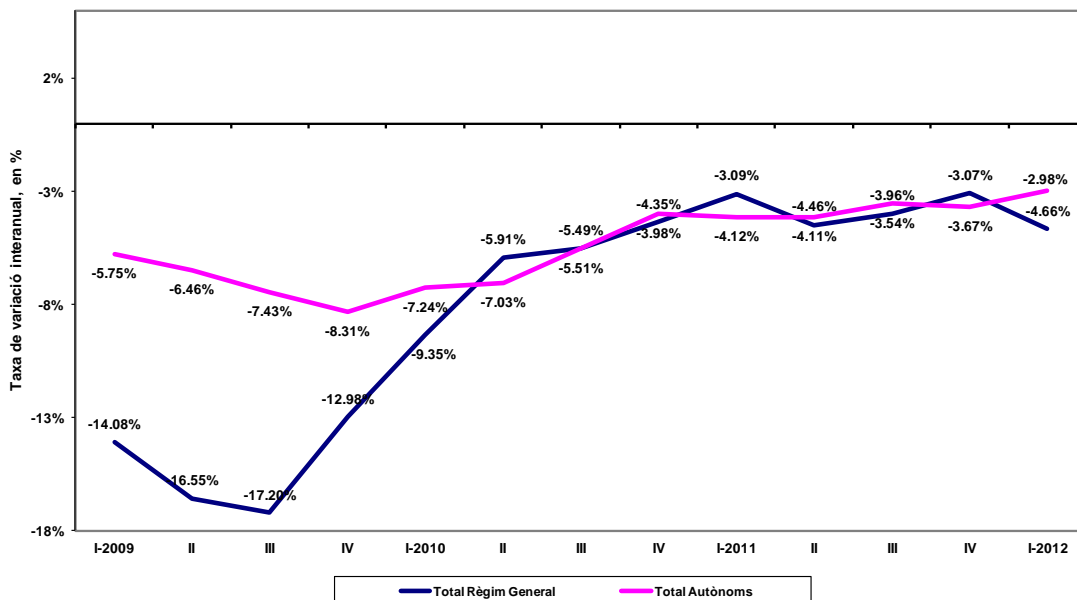
Font: Departament de Treball de la Generalitat de Catalunya

Pel que fa a l'ocupació en el sector, el primer trimestre tanca amb 30.158 persones afiliades al Règim General de la Seguretat Social i 2.801 treballadors autònoms, el que suposa un descens interanual del 4,66% i del 2,98%, respectivament.



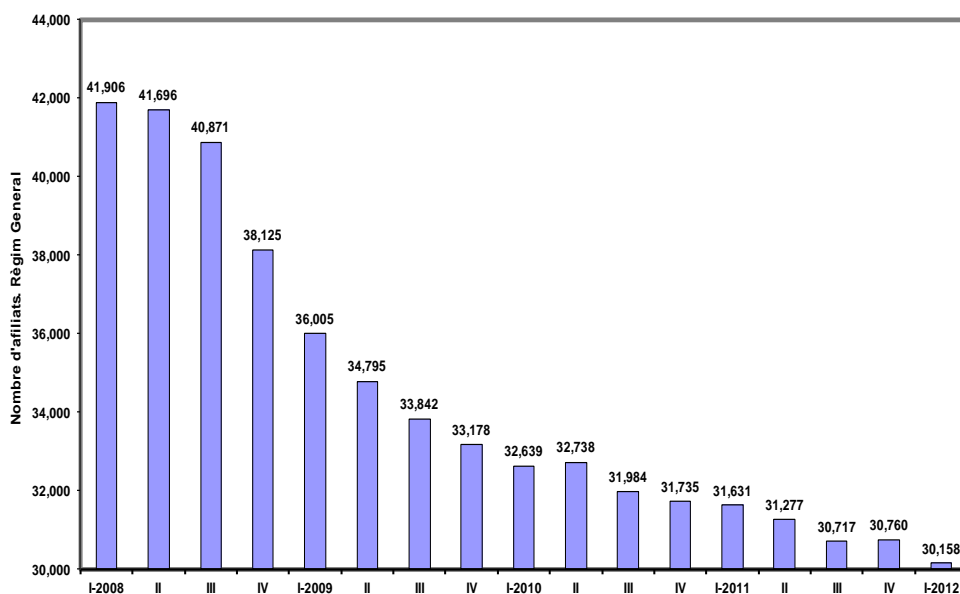
La Cambra
Cambra de Comerç
de Terrassa

Ocupació - Indústria



Font: Departament de Treball de la Generalitat de Catalunya

Ocupació - Indústria

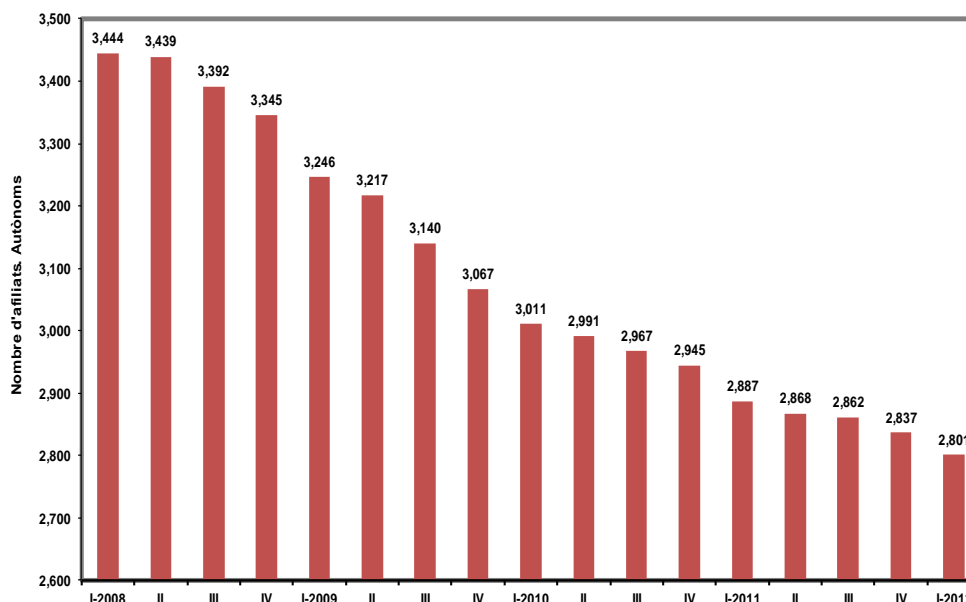


Font: Departament de Treball de la Generalitat de Catalunya



La Cambra
Cambra de Comerç
de Terrassa

Ocupació - Indústria



Font: Departament de Treball de la Generalitat de Catalunya

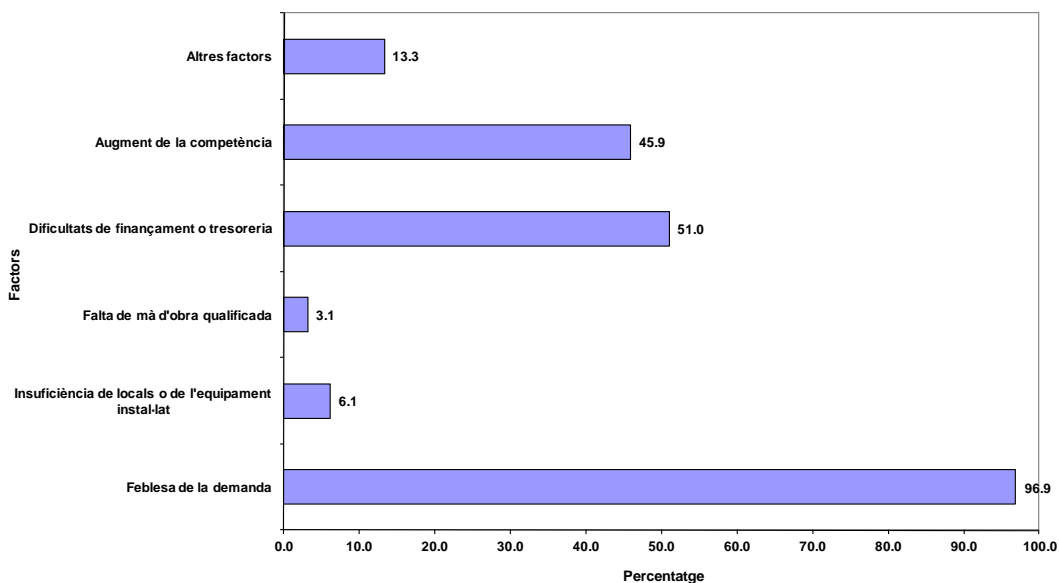
La feblesa de la demanda afecta gairebé a la totalitat del sector industrial

Aquest primer trimestre de l'any ha estat la feblesa de la demanda el factor que ha contribuït més negativament a la marxa dels negocis a la indústria, afectant al 96,9% de les indústries, augmentant en 22,4 punts en relació al trimestre anterior.

Per la seva banda, les dificultats de finançament o tresoreria han afectat al 51% de les empreses industrials, gairebé el doble que al passat trimestre i superant a l'augment de la competència, que ha afectat al 45,9% de les indústries de la demarcació.



Factors que han limitat la marxa dels negocis



Font: Cambra de Comerç i Indústria de Terrassa, a partir del Clima empresarial. Idescat i Cambra de Comerç, Indústria i Navegació de Barcelona

L'activitat exportadora es manté estable, amb diferències entre sectors.

L'activitat internacional de les empreses industrials es manté estable per al conjunt d'activitats industrials de la demarcació tot i que, per a les diferents activitats industrials, presenten clares diferències de comportament.

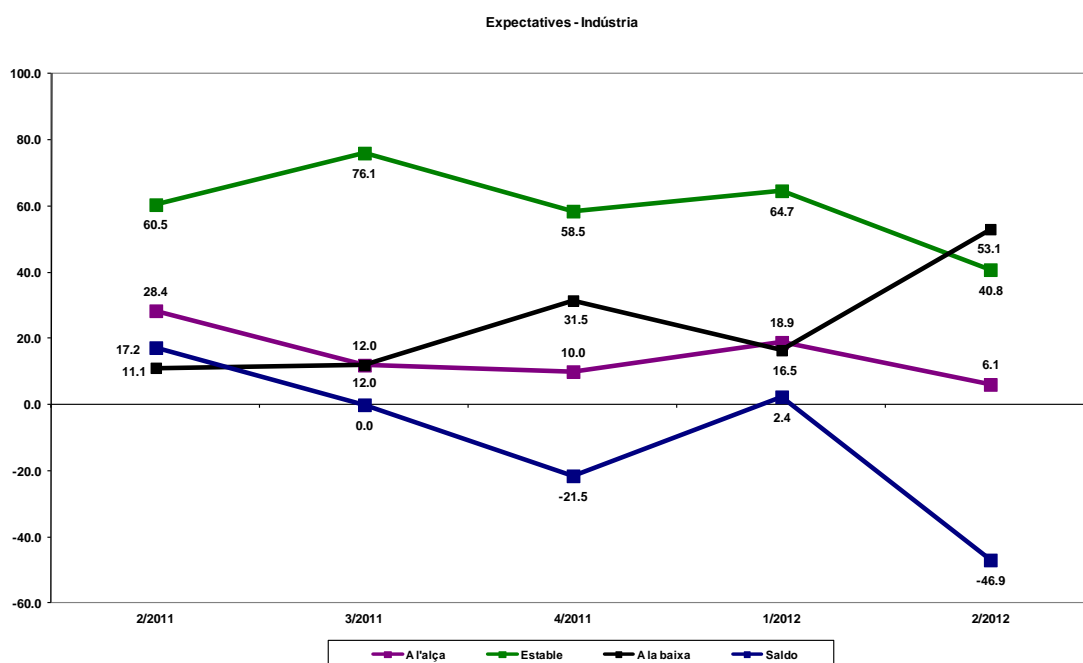
En aquest sentit, la indústria alimentària ha estat l'activitat industrial amb millor comportament de les exportacions, ja que totes les empreses enquestades manifesten un augment de l'activitat exportadora durant el primer trimestre. La indústria del metall i, en menor mesura, la indústria química, també augmenten les exportacions durant el primer trimestre de l'any.

Per la seva banda, el 33% de les empreses tèxtils manifesten un descens de vendes a l'exterior mentre que un 66% les han mantingut estables. Pel que fa a la indústria química, el 66% ha reduït les exportacions mentre que un 33% les ha mantingut.

Lleu recuperació del sector industrial durant el primer trimestre de 2012

Les expectatives lleugerament positives manifestades el passat trimestre per al primer trimestre d'enguany no han estat assolides. Tornen, per tant, els valors negatius en les expectatives per al segon trimestre, presentant un saldo de -46,9 punts. Només un 6% de les indústries esperen millorar la marxa dels negocis durant el segon trimestre, mentre que per al 53,1%, el ritme d'activitat pot disminuir.

Aquestes expectatives es poden veure reflectides en descensos de la facturació, l'ocupació i les inversions previstes. Només els preus de venda poden augmentar, fet que no es pot interpretar positivament, si es té en compte que la facturació pot disminuir i que no sempre es pot repercutir al client un augment de preus.

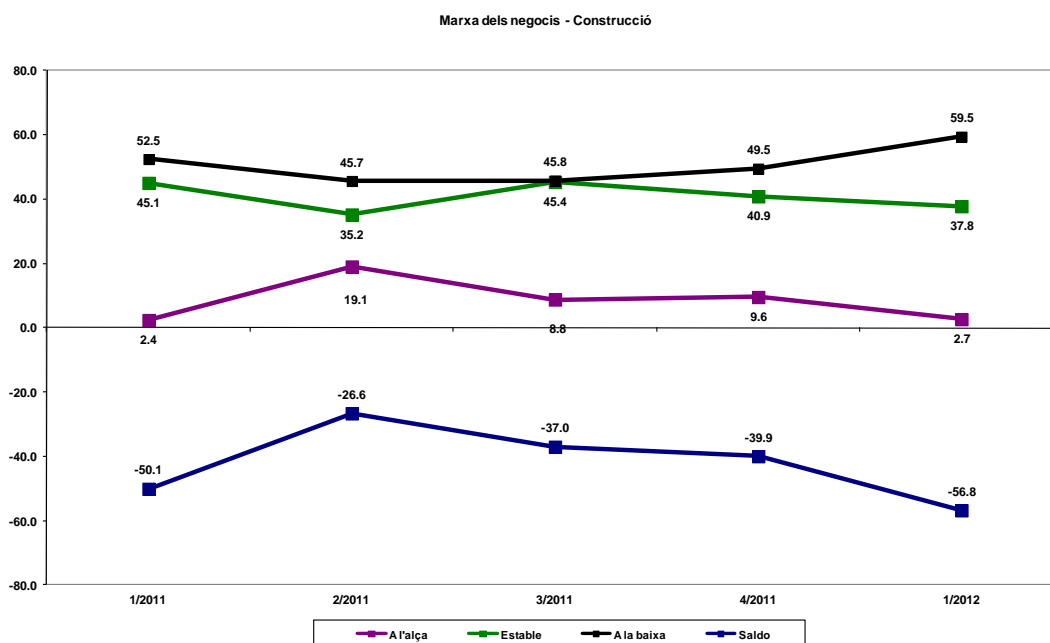


Font: Cambra de Comerç i Indústria de Terrassa, a partir del Clima empresarial. Idescat i Cambra de Comerç, Indústria i Navegació de Barcelona

CONSTRUCCIÓ

El sector de la construcció manté l'evolució a la baixa del ritme d'activitat.

Durant el primer trimestre de 2012 un 59,5% de les empreses constructores de la demarcació han manifestat un descens de la marxa dels negocis, augmentant en 10 punts en relació al percentatge d'empreses que així ho van manifestar durant l'últim trimestre de l'any passat. Només un 2,7% del les empreses han percebut una millora durant aquest primer trimestre.

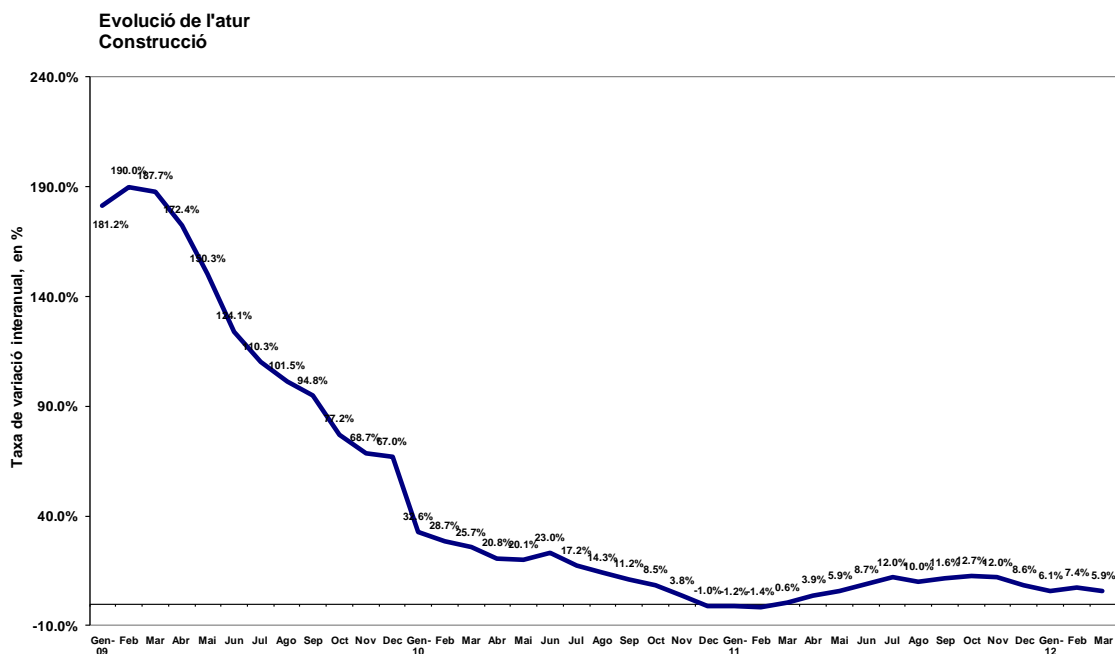


Font: Cambra de Comerç i Indústria de Terrassa, a partir del Clima empresarial. Idescat i Cambra de Comerç, Indústria i Navegació de Barcelona

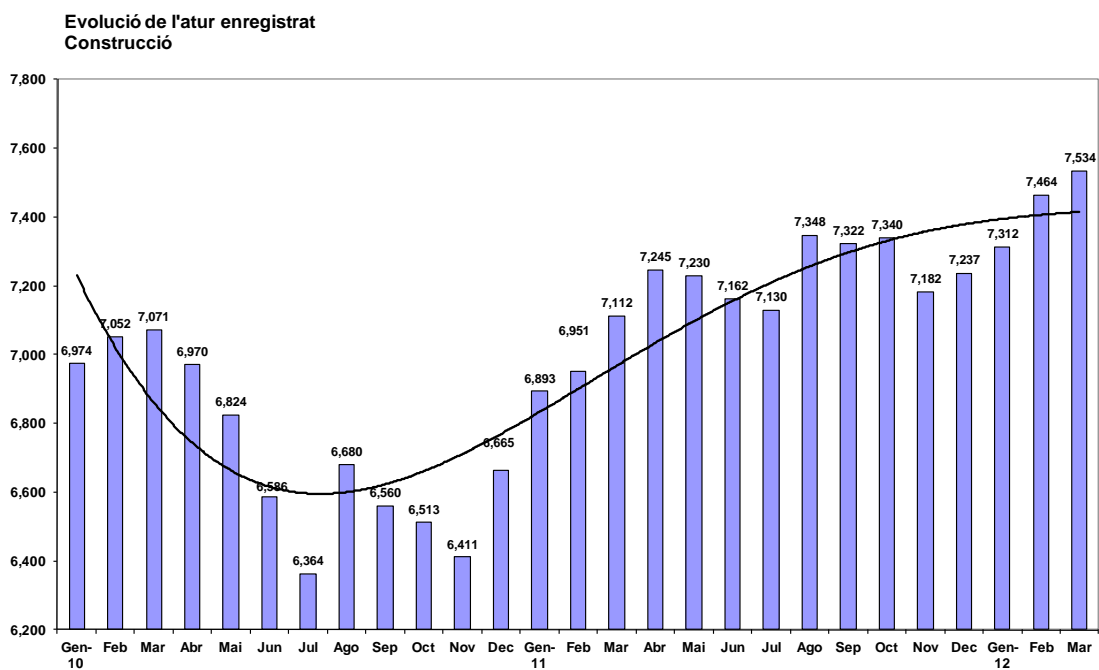
El primer trimestre tanca amb 7.534 persones aturades en el sector de la construcció, amb un augment del 5,9% en relació al mes de març de 2011 i evolucionant a l'alça durant els tres primer mesos de l'any. Malgrat l'augment, la taxa anual de variació ha passat del 6,1% al mes de gener al 5,9% del mes de març.



La Cambra
Cambrà de Comerç
de Terrassa



Font: Departament de Treball de la Generalitat de Catalunya

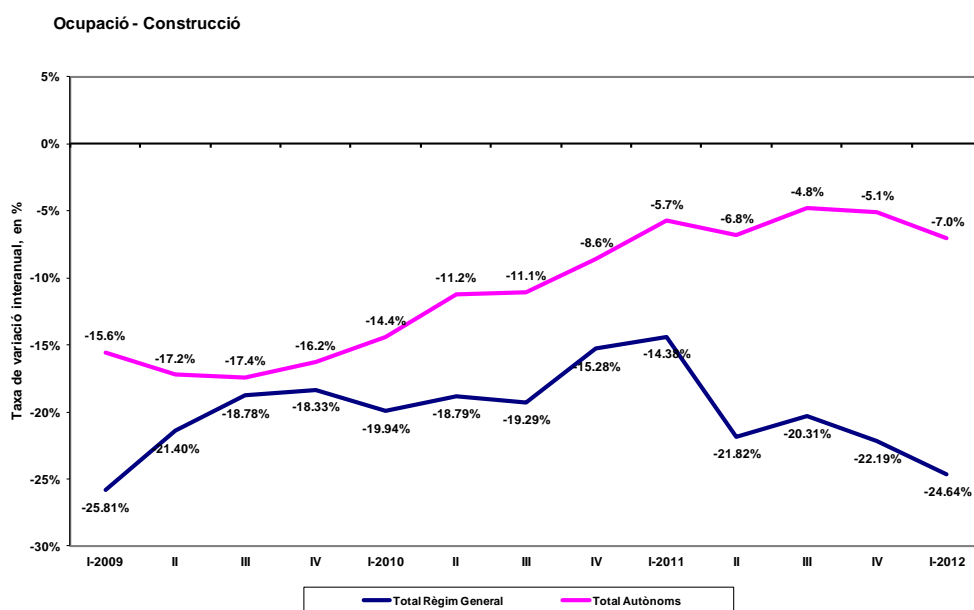


Font: Departament de Treball de la Generalitat de Catalunya

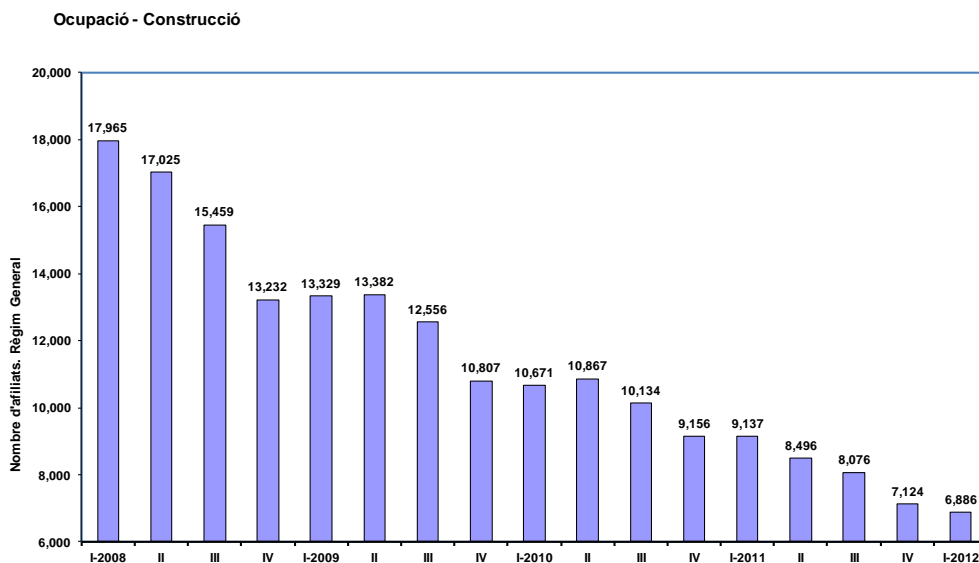


La Cambra
Cambrà de Comerç
de Terrassa

Quant al nombre d'afiliats a la Seguretat Social, el primer trimestre de 2012 tanca amb 6.886 persones afiliades al Règim General i 4.173 empresaris autònoms, el que representa un descens interanual del 24,64% i del 7,0%, respectivament. La destrucció de llocs de treball ha estat més intensa entre els treballadors contractats que entre els empresaris autònoms.



Font: Departament de Treball de la Generalitat de Catalunya

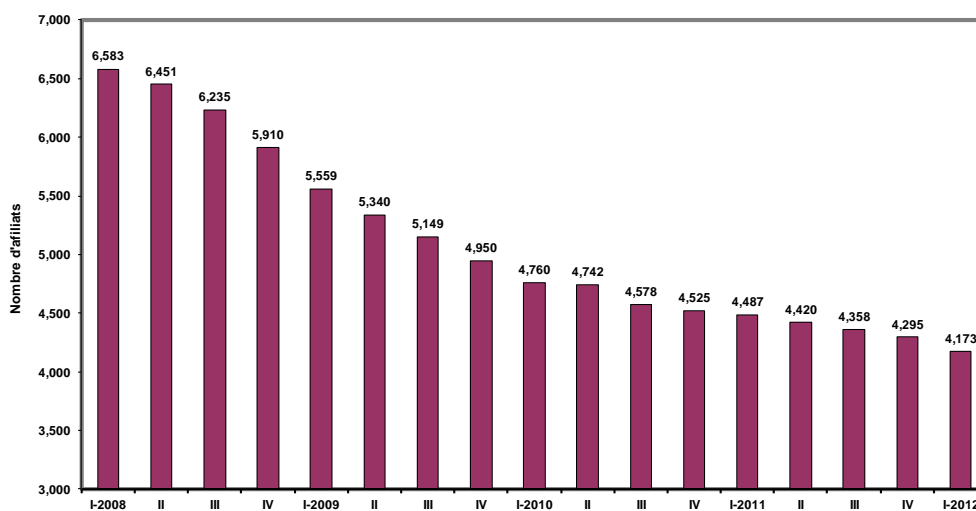


Font: Departament de Treball de la Generalitat de Catalunya



La Cambra
Cambra de Comerç
de Terrassa

Ocupació - Construcció



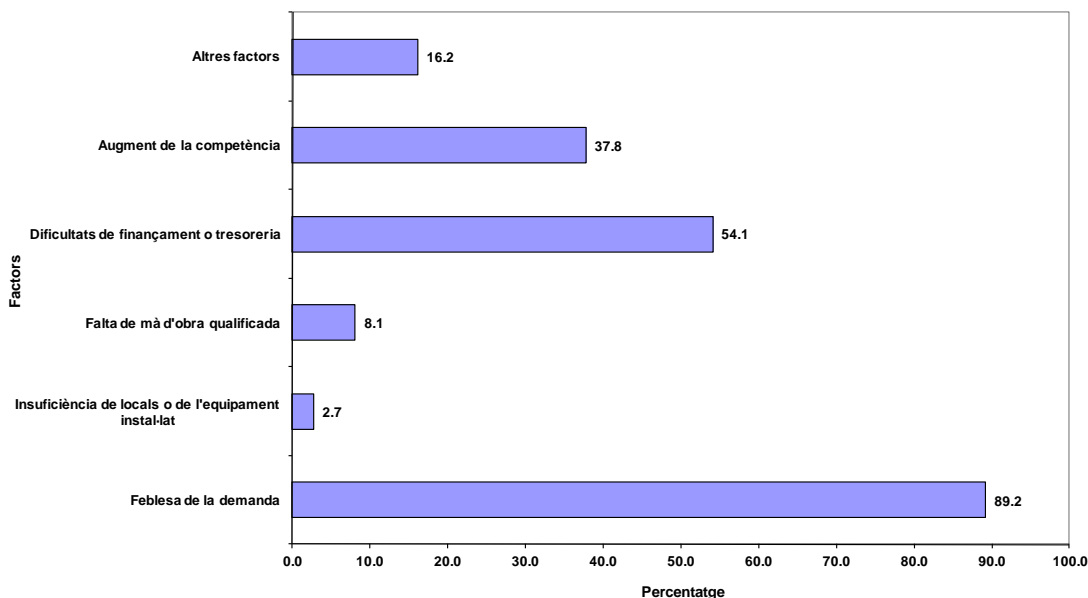
Font: Departament de Treball de la Generalitat de Catalunya

La feblesa de la demanda es manté com el principal factor que limita l'activitat del sector.

La feblesa de la demanda ha estat assenyalat pel al 89,2% de les empreses constructores com a limitador de la marxa dels negocis del sector, augmentant en 6,1 punts en relació a les valoracions del trimestre anterior. El 54,1% de les empreses també han assenyalat les dificultats de finançament o de tresoreria mentre que l'augment de la competència ha estat assenyalat pel 37,8% de les mateixes.



Factors que han limitat la marxa dels negocis



Font: Cambra de Comerç de Terrassa, a partir del Clima empresarial. Idescat i Cambra de Comerç de Barcelona

Es remarquen les expectatives negatives en el sector.

Segons el 70,3% de les empreses constructores, la marxa dels negocis podrà disminuir durant el segon semestre, en relació al primer trimestre augmentant en 36,4 punts en relació al percentatge d'empreses que així ho van considerar el trimestre anterior. El sector presenta un saldo negatiu de -62,2 punts, disminuint en 35,6 punts en relació al saldo d'expectatives presentat durant l'últim trimestre de 2011.

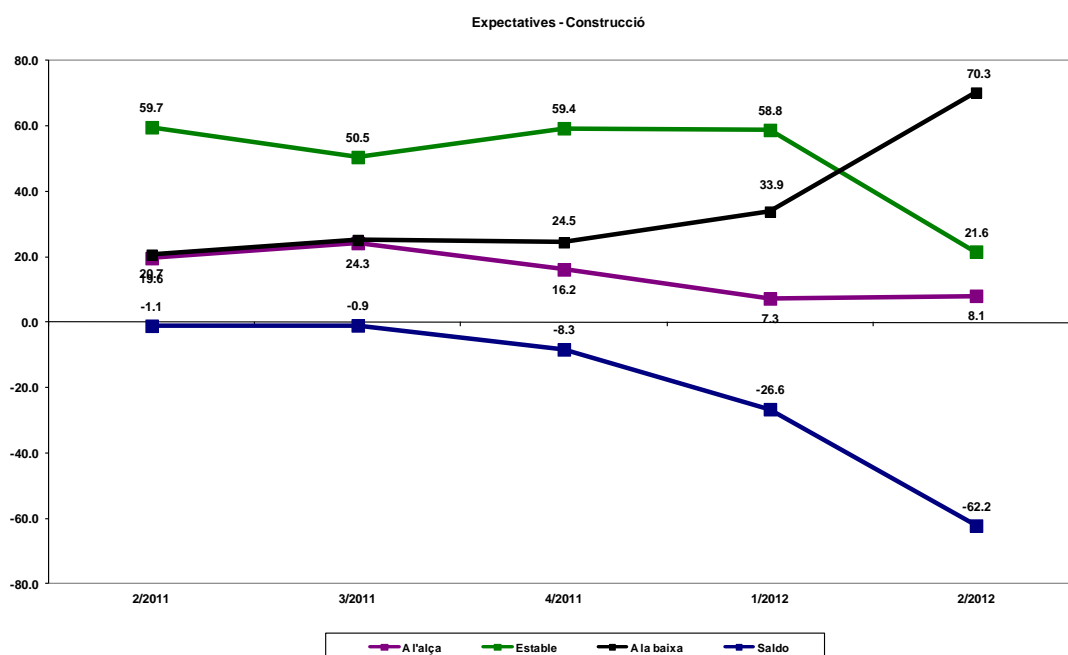
En aquest sector es dona la circumstància de que el saldo per a les expectatives és inferior al saldo presentat per a la marxa dels negocis, fet que s'interpreta com que les empreses del sector esperen situacions més febles en relació al que s'ha travessat fins al moment.

L'evolució de la facturació del sector pot evolucionar a la baixa durant el segon trimestre, com a conseqüència del descens dels preus de venda. En aquest sentit, cap empresa del sector espera que els preus puguin augmentar durant els propers mesos, mentre que un 64,9% esperen que es puguin mantenir i un 35,1% esperen un descens.



La Cambra
Cambra de Comerç
de Terrassa

L'ocupació del sector i les inversions previstes es veuran afectades per les expectatives de descens de l'activitat i poden disminuir durant els propers mesos.



Font: Cambra de Comerç i Indústria de Terrassa, a partir del Clima empresarial. Idescat i Cambra de Comerç, Indústria i Navegació de Barcelona

COMERÇ

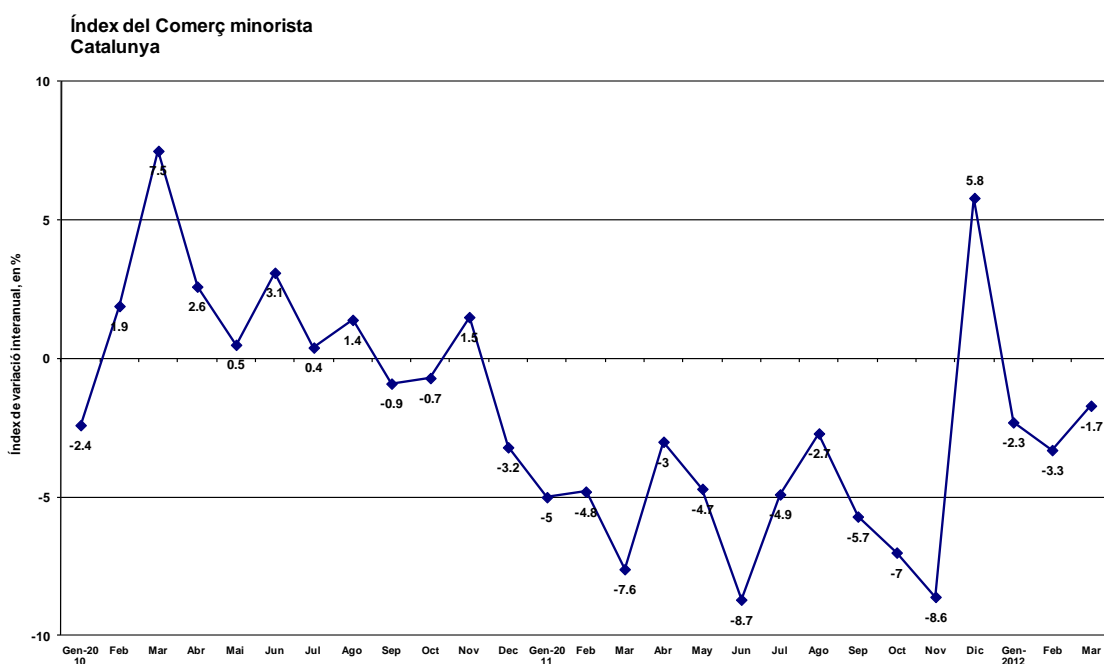
L'activitat comercial pateix les conseqüències de la situació econòmica actual

L'activitat del sector del comerç va caure un promig del 2,4% de mitjana durant el primer trimestre de 2012, segons l'índex del comerç al detall publicat per l'Institut Nacional d'Estadística.

Després de la campanya de Nadal, en que l'activitat comercial va créixer un 5,8% anual, durant el primer trimestre no s'ha mantingut la tendència de creixement i es manté l'atonía del sector, malgrat la coincidència del període de rebaixes amb gairebé la totalitat del trimestre analitzat.



La Cambra
Cambra de Comerç
de Terrassa



Font: Instituto Nacional de Estadística

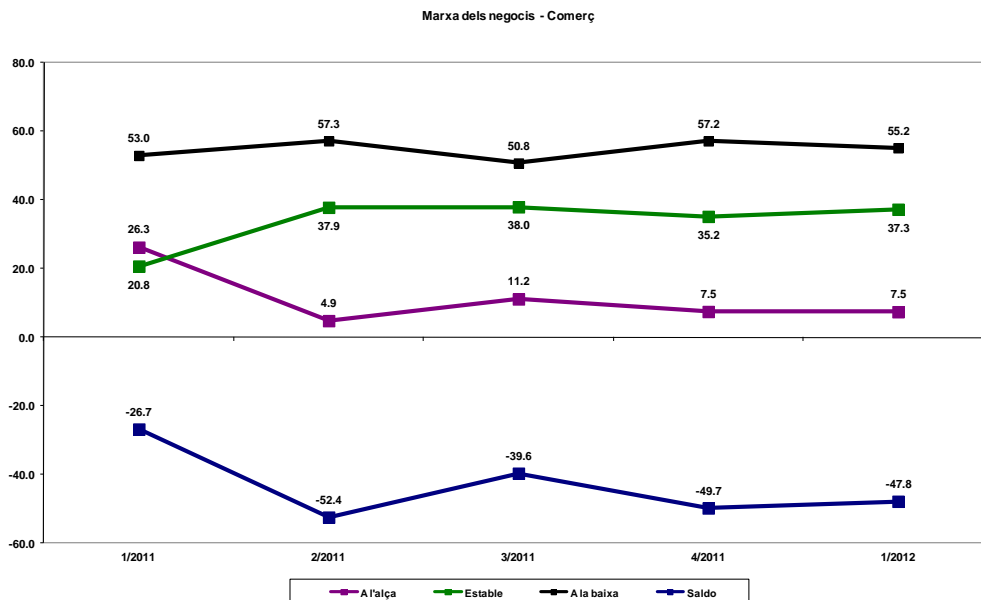
L'activitat del sector del comerç manté la debilitat dels últims períodes

Durant el primer trimestre de 2012 el sector del comerç manté la feblesa en la marxa dels negocis, presentant uns resultats molt similars als assolits durant el passat trimestre. Per al 55,2% de les empreses del sector la marxa dels negocis ha evolucionat a la baixa, mentre que per al 7,5%, l'activitat ha estat més animada. Aquests resultats donen un saldo de -47,8, 1,9 punts superior al valor assolit durant l'últim trimestre de 2011.

La debilitat en l'activitat comercial es veu reflectida en l'evolució a la baixa de la facturació, l'ocupació i la inversió del sector. Per la seva banda, els preus de venda s'han mantingut estables per a la majoria d'empreses del sector.



La Cambra
Cambra de Comerç
de Terrassa



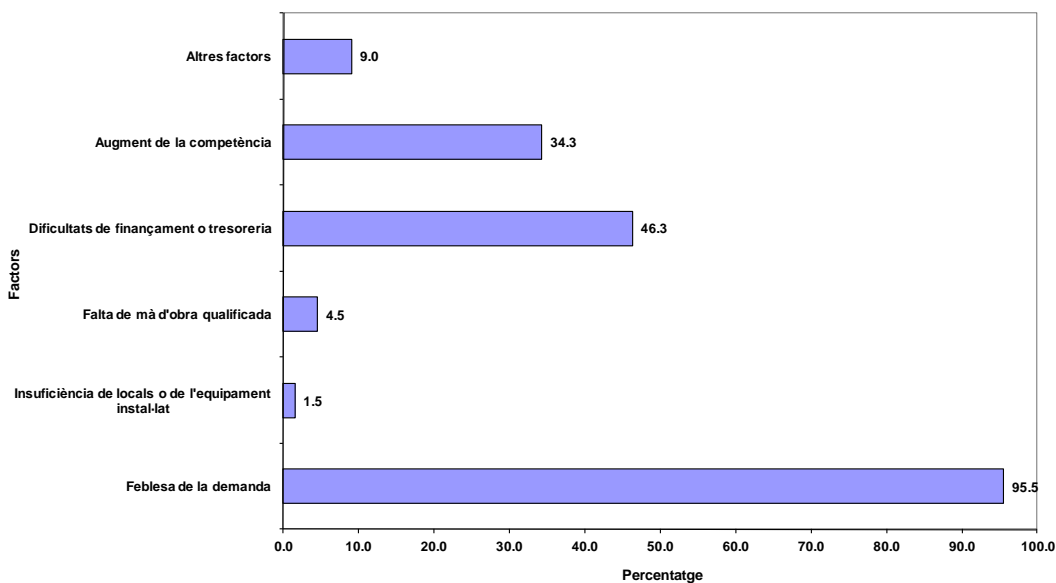
Font: Cambra de Comerç i Indústria de Terrassa, a partir del Clima empresarial. Idescat i Cambra de Comerç, Indústria i Navegació de Barcelona

La feblesa de la demanda afecta negativament al sector

La feblesa de la demanda ha estat assenyalat pel 95,5% del sector com a factor que més ha influït en la limitació de la marxa dels negocis. També el 46,3% de les empreses ha assenyalat les dificultats per obtenir finançament o problemes de tresoreria com a segon factor en importància. L'augment de la competència ha estat assenyalat pel 34,3% del sector.



Factors que han limitat la marxa dels negocis



Font: Cambra de Comerç i Indústria de Terrassa, a partir del Clima empresarial. Idescat i Cambra de Comerç, Indústria i Navegació de Barcelona

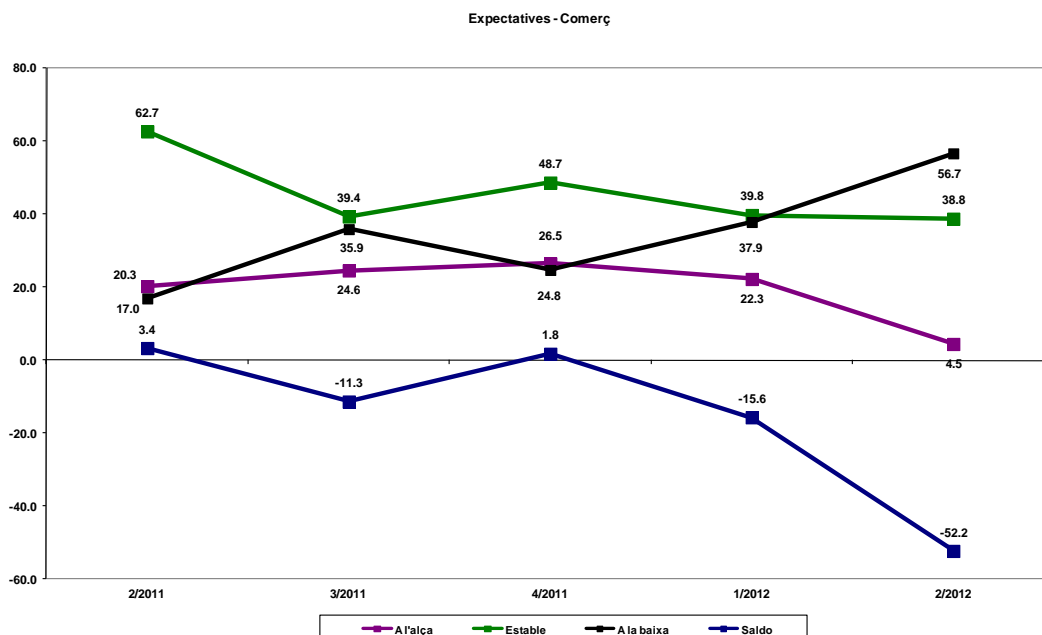
Es mantenen les expectatives negatives per al 2on trimestre de 2012

Segons el 56,7% de les empreses, la marxa dels negocis es mantindrà feble durant el segon trimestre de 2012. Aquest percentatge supera en 18,8 punts la proporció d'empreses que així ho van considerar durant el trimestre anterior. Només el 4,5% de les empreses esperen un creixement de l'activitat durant el segon trimestre, en front del 22,3% que així ho va considerar el trimestre anterior.

Per a aquest trimestre, el sector del comerç també presenta un valor inferior d'expectatives en relació a la valoració de la marxa dels negocis, (-52,2 punts i 47,8 punts negatius, respectivament) el qual és indicador de que l'activitat pot seguir feble durant els propers períodes.



La Cambra
Cambra de Comerç
de Terrassa



Font: Cambra de Comerç i Indústria de Terrassa, a partir del Clima empresarial. Idescat i Cambra de Comerç, Indústria i Navegació de Barcelona

SERVEIS

Febble millora del sector serveis durant el primer trimestre de 2012

Durant el primer trimestre de 2012 es manté la feblesa de la marxa dels negocis per a la major part de les empreses del sector serveis, però es presenta una lleu millora en relació a l'últim trimestre de 2011. El saldo entre respostes positives i negatives passa de -50,2 punts al 4rt trimestre de 2011 a -38,2 al primer trimestre.

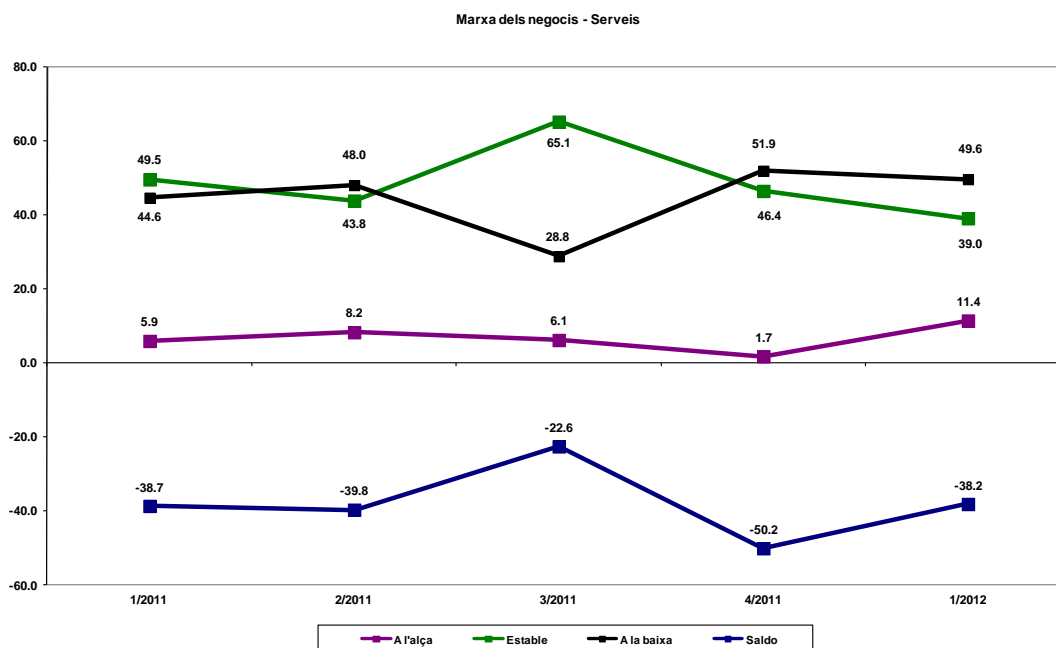
Malgrat aquesta situació, la facturació del sector, la inversió, l'ocupació i els preus de venda segueixen evolucionant a la baixa, seguint la tendència de períodes anteriors.



La Cambra
Cambra de Comerç
de Terrassa

Durant el primer trimestre de 2012 el nombre d'afiliacions al Règim General de la Seguretat Social per al comerç i serveis baixa un 1,52% interanual mentre que el nombre d'empresaris autònoms es manté estable, augmentant un 0,59% interanual. El trimestre tanca amb 85.439 persones inscrites al Règim General i 21.268 empresaris autònoms en el sector.

Pel que fa a les xifres d'atur enregistrat en el comerç i serveis, el període tanca amb 22.148 persones aturades, el que representa un augment del 5,8% interanual.

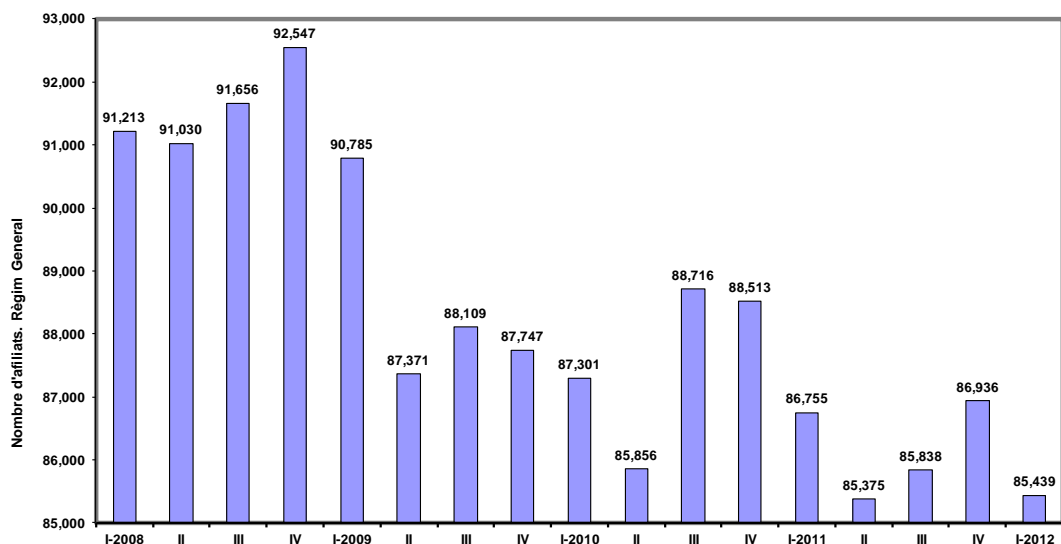


Font: Cambra de Comerç i Indústria de Terrassa, a partir del Clima empresarial. Idescat i Cambra de Comerç, Indústria i Navegació de Barcelona



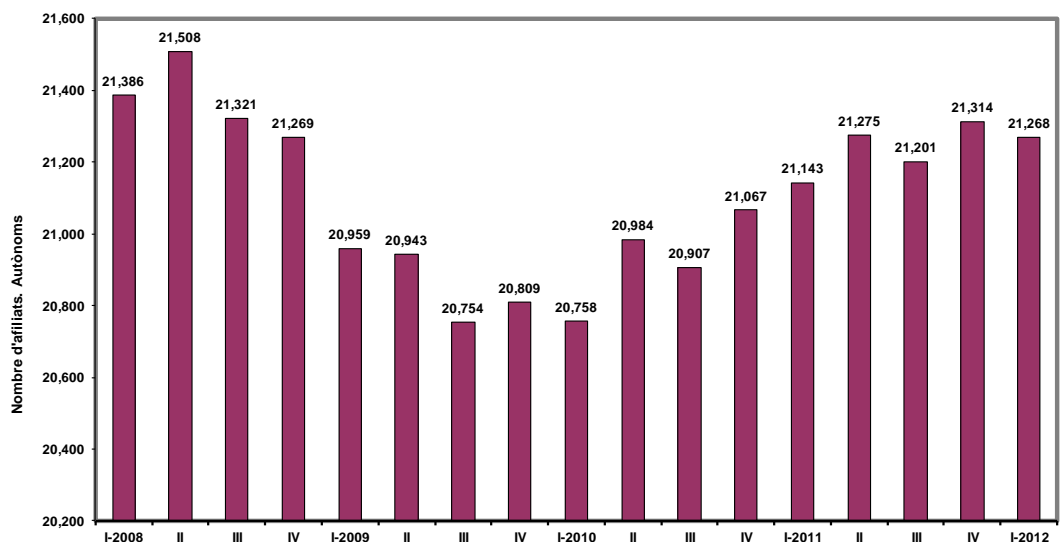
La Cambra
Cambra de Comerç
de Terrassa

Ocupació - Comerç i serveis



Font: Departament de Treball de la Generalitat de Catalunya

Ocupació - Comerç i serveis

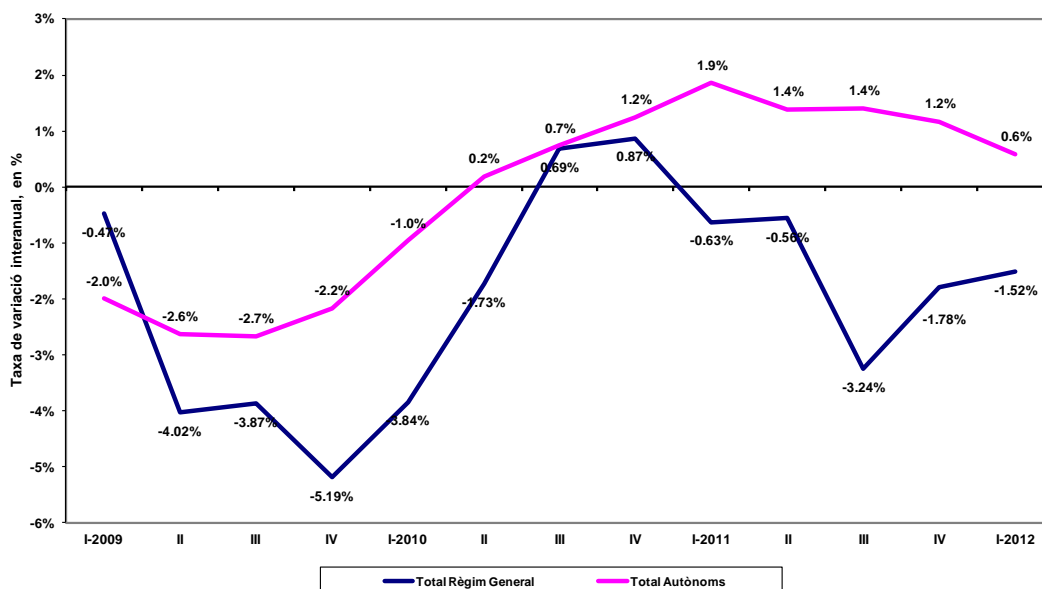


Font: Departament de Treball de la Generalitat de Catalunya



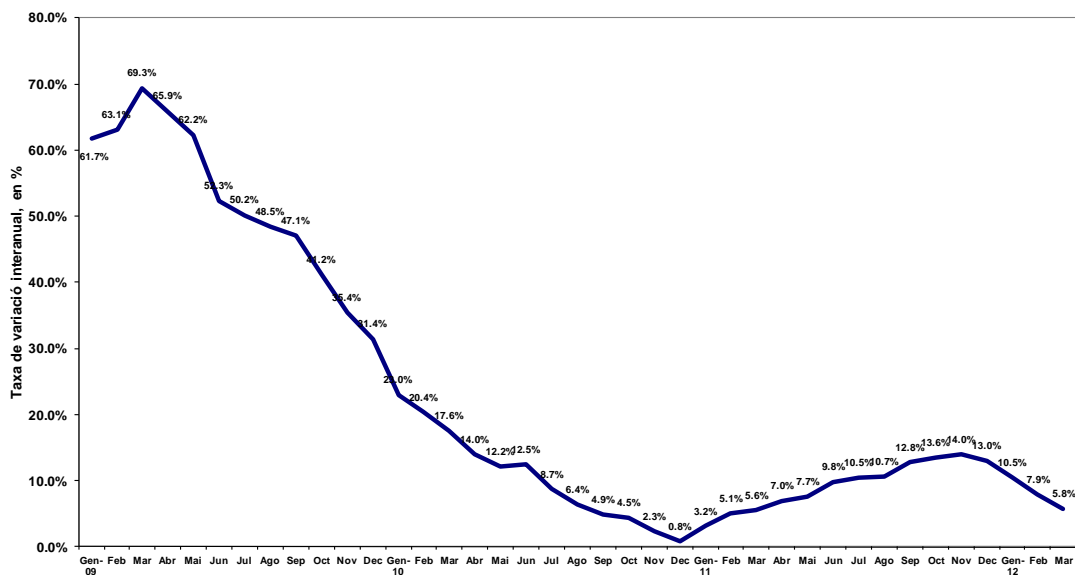
La Cambra
Cambra de Comerç
de Terrassa

Ocupació - Comerç i serveis

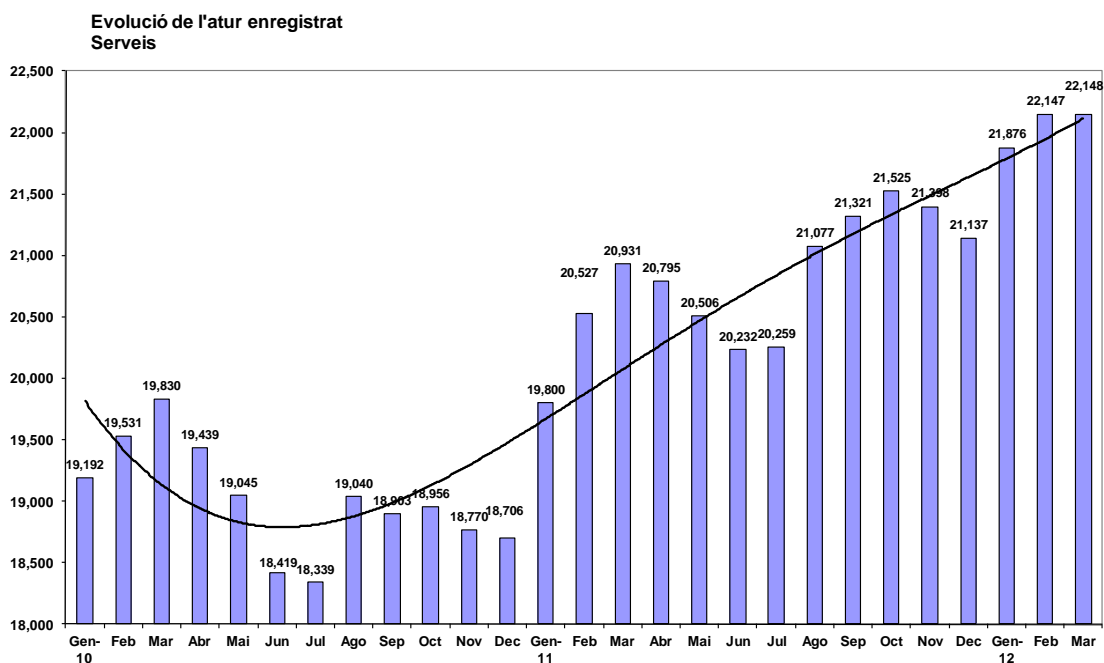


Font: Departament de Treball de la Generalitat de Catalunya

Evolució de l'atur Serveis



Font: Departament de Treball de la Generalitat de Catalunya



Font: Departament de Treball de la Generalitat de Catalunya

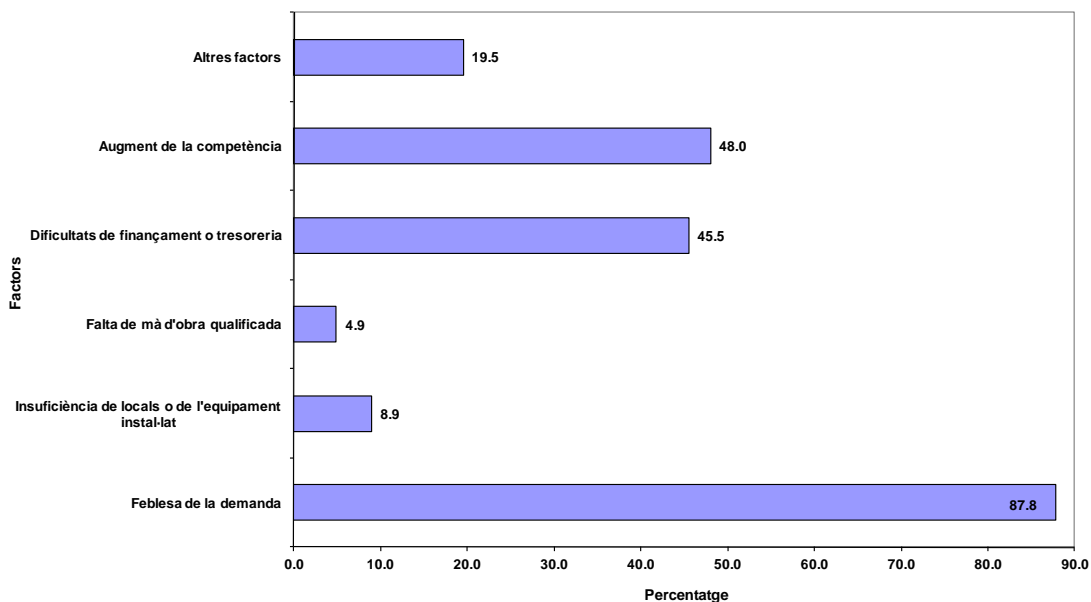
La demanda de serveis es manté dèbil

La feblesa de la demanda continua sent el principal factor que limita la marxa dels negocis, segons el 87,8% de les empreses, valor molt proper a l'assolít durant el trimestre anterior (85,8%) . Altres factors, com l'augment de la competència o les dificultats de finançament o de tresoreria, han incidit de forma important en l'evolució de la marxa dels negocis, segons el 48% i el 45,5% de les empreses de serveis, respectivament.



La Cambra
Cambra de Comerç
de Terrassa

Factors que han limitat la marxa dels negocis



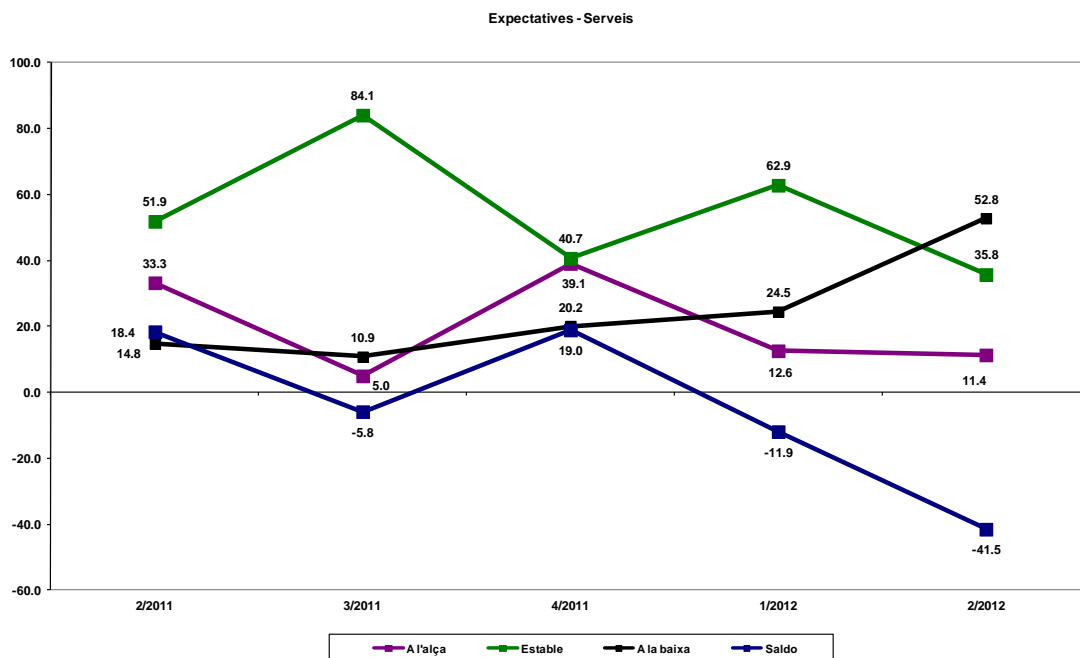
Font: Cambra de Comerç i Indústria de Terrassa, a partir del Clima empresarial. Idescat i Cambra de Comerç, Indústria i Navegació de Barcelona

Es mantenen les expectatives negatives en el sector serveis

Després de que les expectatives positives generades per al 4rt trimestre de 2011 no es veiessin assolides, es mantenen les expectatives negatives per al 2on trimestre de 2012. Novament trobem en el sector serveis que les valoracions per a les expectatives són més negatives que la valoració de l'evolució del sector i, per tant, no s'espera una millora de l'activitat a curt termini.



La Cambra
Cambra de Comerç
de Terrassa

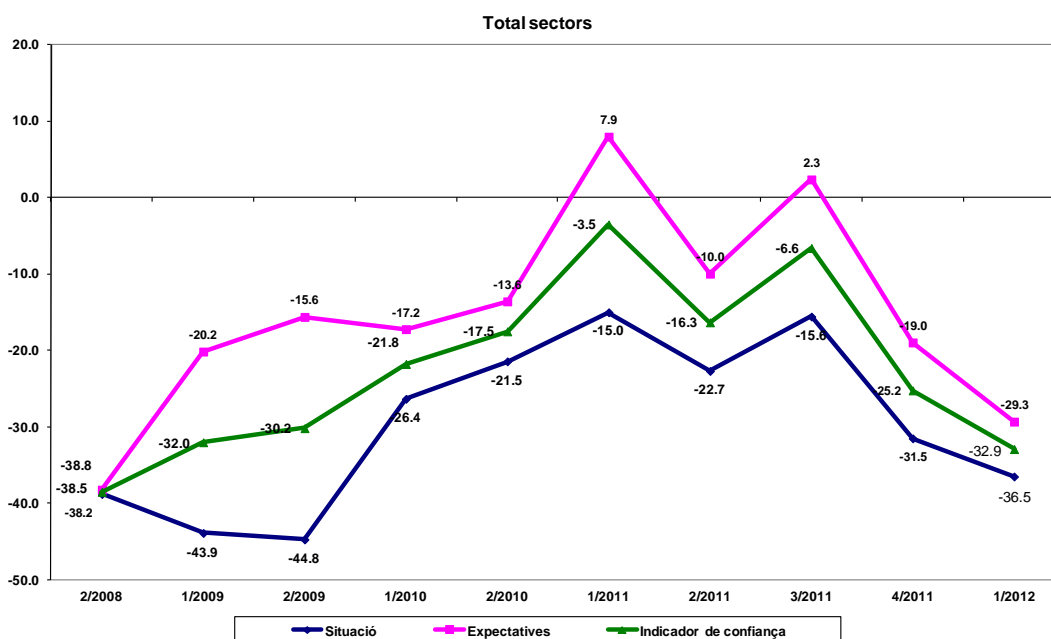


Font: Cambra de Comerç i Indústria de Terrassa, a partir del Clima empresarial. Idescat i Cambra de Comerç, Indústria i Navegació de Barcelona

ÍNDEX DE CONFIANÇA EMPRESARIAL

L'Índex de Confiança Empresarial torna a situar-se en valors negatius

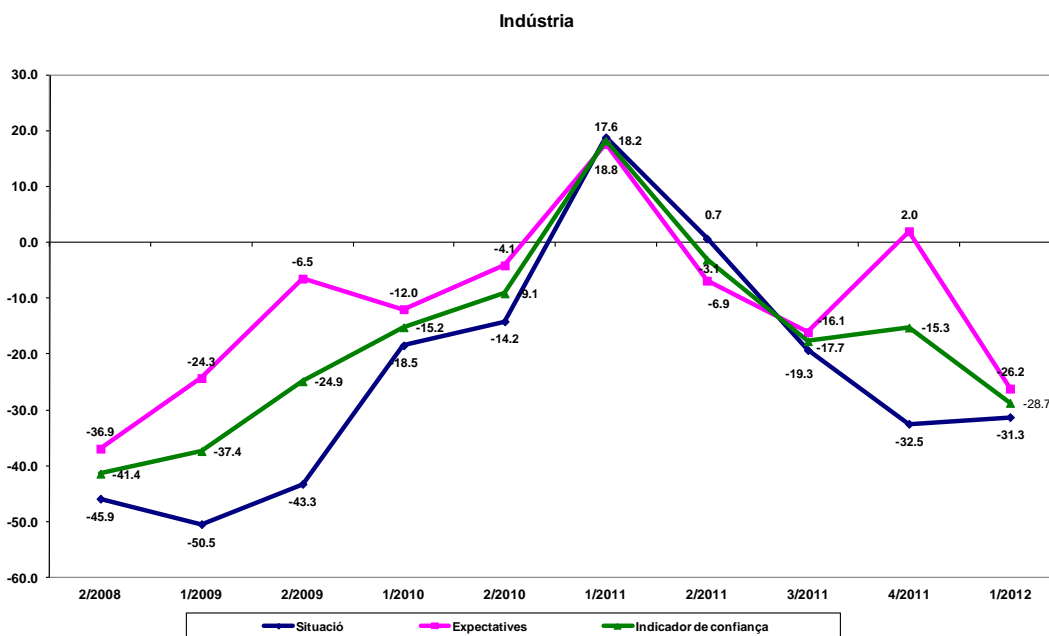
El valor de l'índex de confiança empresarial torna a evolucionar a la baixa seguint la tendència iniciada al 3er trimestre de 2011. El valor de l'índex baixa pel descens en la marxa dels negocis durant el primer trimestre de 2012 i per les expectatives negatives per al 2on trimestre d'enguany que, en la major part dels casos, els sectors presenten uns indicadors per a les expectatives més baixos que les valoracions de l'evolució del negoci per al període analitzat.



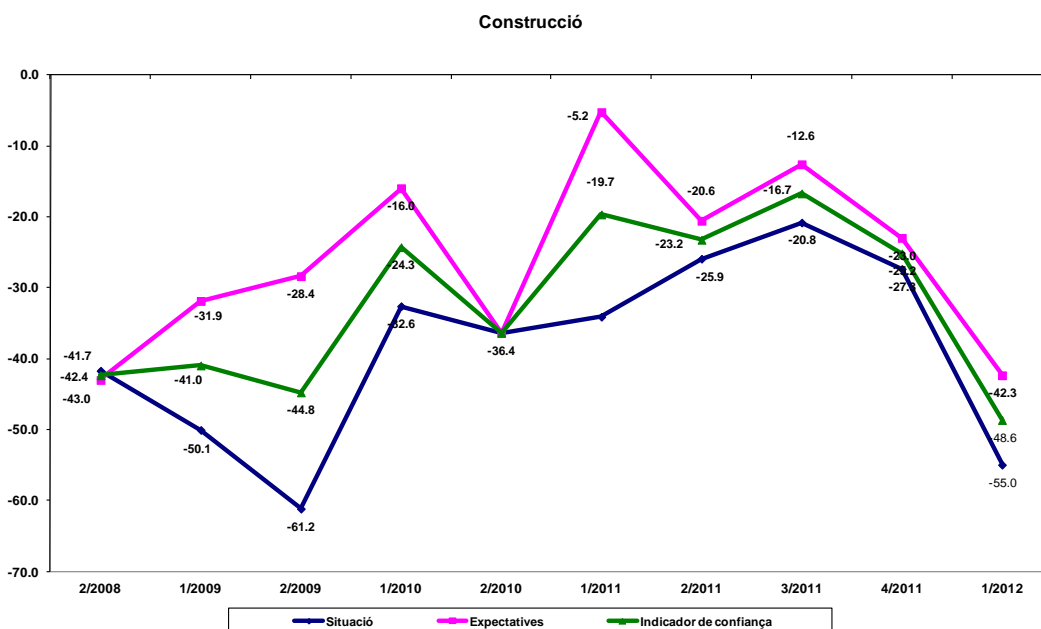
Font: Cambra de Comerç i Indústria de Terrassa, a partir del Clima empresarial. Idescat i Cambra de Comerç, Indústria i Navegació de Barcelona



La Cambra
Cambra de Comerç
de Terrassa



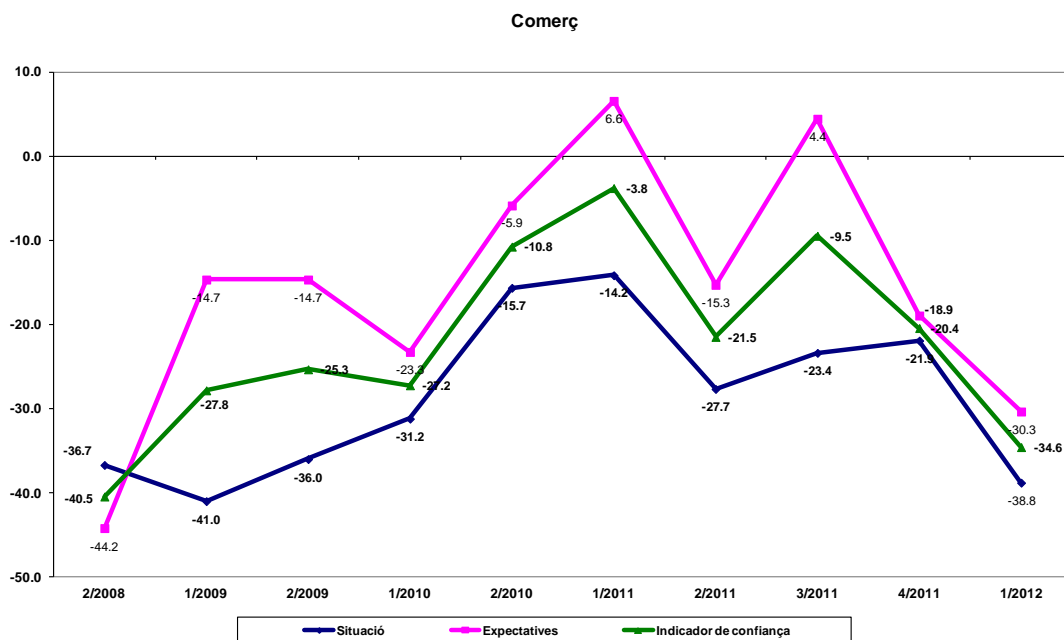
Font: Cambra de Comerç i Indústria de Terrassa, a partir del Clima empresarial. Idescat i Cambra de Comerç, Indústria i Navegació de Barcelona



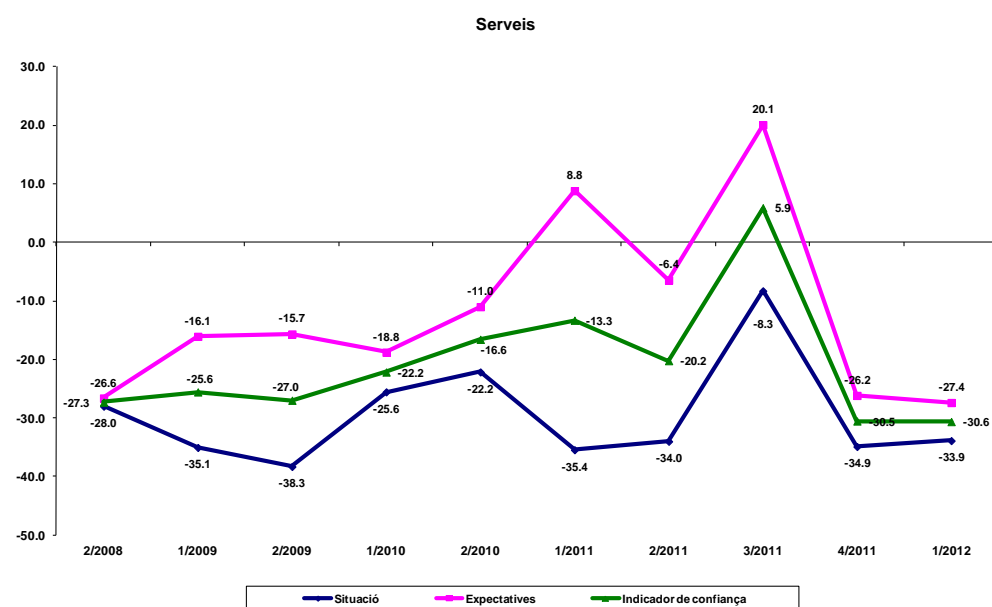
Font: Cambra de Comerç i Indústria de Terrassa, a partir del Clima empresarial. Idescat i Cambra de Comerç, Indústria i Navegació de Barcelona



La Cambra
Cambra de Comerç
de Terrassa



Font: Cambra de Comerç de Terrassa, a partir del Clima empresarial. Idescat i Cambra de Comerç de Barcelona



Font: Cambra de Comerç de Terrassa, a partir del Clima empresarial. Idescat i Cambra de Comerç de Barcelona



Composició de l'Índex de Confiança Empresarial

Saldos: diferència entre els percentatges de respostes "augmenta" i "disminueix".

Situació

Mitjana dels saldos de les variables següents:

- marxa dels negocis.
- facturació.
- evolució de l'ocupació.

Expectatives

Mitjana dels saldos de les variables següents:

- previsió de la marxa dels negocis per als propers tres mesos.
- previsió de la facturació per als propers tres mesos.
- previsió de l'evolució de l'ocupació per als propers tres mesos.

Índex de Confiança Empresarial

Mitjana dels saldos de valoració i expectatives de les variables següents:

- situació i expectatives de la marxa dels negocis.
- situació i expectatives de la facturació.
- situació i expectatives de l'evolució de l'ocupació.

Nota:

Per al càlcul de la present edició de l'Índex de Confiança Empresarial, s'han recalculat els valors per als períodes anteriors per tal d'adaptar-los a les noves variables de l'enquesta de conjuntura trimestral.

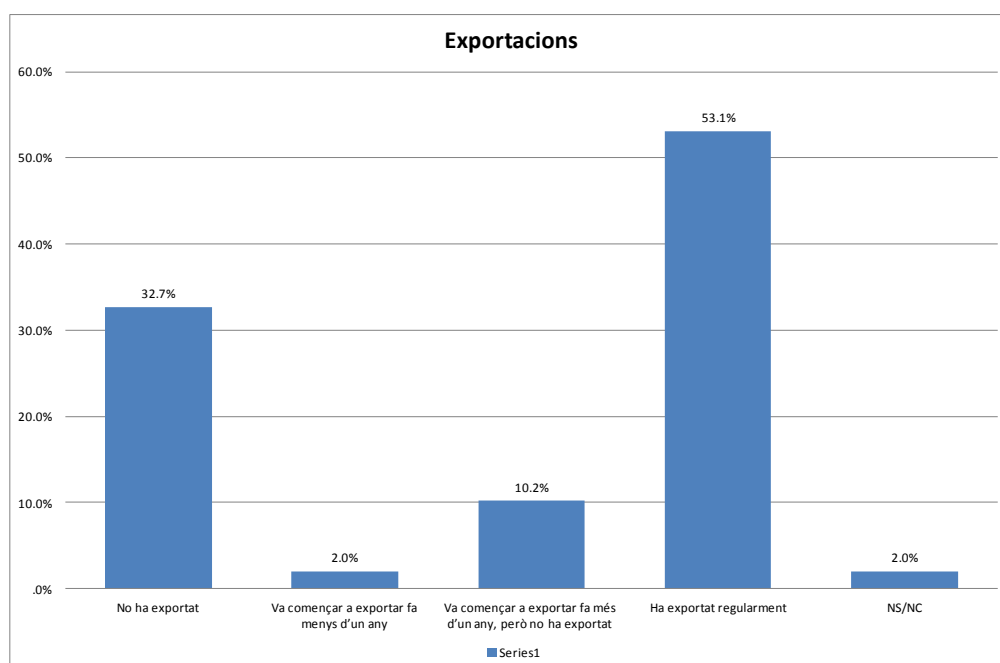
A més a més, per a la interpretació de les dades, s'haurà de tenir en compte que a partir del primer trimestre del 2011 la periodicitat de l'enquesta és trimestral i, per tant, les dades obtingudes per a la valoració i expectatives corresponen a períodes de tres mesos. Fins l'any 2010, la periodicitat de l'enquesta era semestral i els resultats obtinguts corresponien a períodes de sis mesos.

EL PERFIL DE LES INDUSTRIES DE LA DEMARCACIÓ DE TERRASSA

Comerç exterior

El 53.1% de les indústries de la demarcació han realitzat exportacions durant els últims quatre anys mentre que un 32,7% no ha realitzat cap operació de comerç exterior durant el mateix període.

Entre els sectors industrials més exportadors, es troba la indústria química (73,3% del total) i la fabricació de maquinaria, equips mecànics i elèctrics, (60% del total), mentre que l'activitat menys exportadora és el sector alimentari, on el 66,7% de les empreses no han exportat durant els últims quatre anys.



Font: Cambra de Comerç i Indústria de Terrassa, a partir del Clima empresarial. Idescat i Cambra de Comerç, Indústria i Navegació de Barcelona

Les principals destinacions de les exportacions de les empreses industrials de la demarcació són els països europeus i els països d'Amèrica Llatina segons el 93,8% i el 40,6% de les empreses que exporten, respectivament.

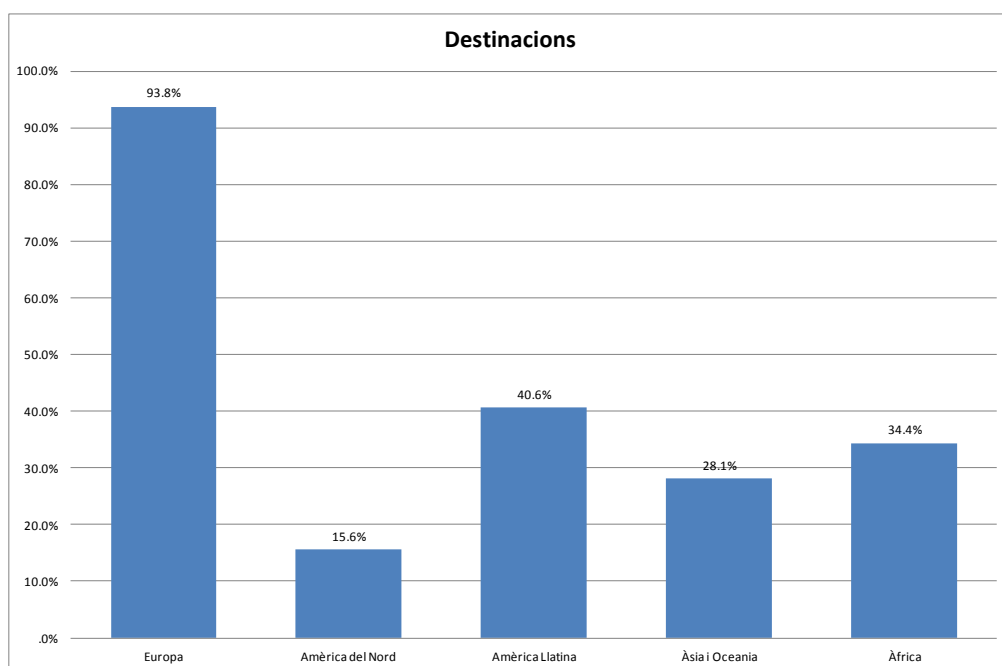
En el cas d'Europa, tot i la proximitat i –a priori- més facilitat per accedir a aquests mercats, també s'ha de tenir en compte la gran competitivitat i competència que hi ha per vendre als països europeus.



La Cambra
Cambra de Comerç
de Terrassa

Pel que fa als països d'Amèrica Llatina, la proximitat cultural és un dels factors que poden facilitar l'accés a aquest mercats i del qual treuen profit les empreses de la demarcació de Terrassa.

En el cas dels sectors tèxtil i de la indústria de la fusta, suro, paper i arts gràfiques, la totalitat de les seves exportacions tenen com a destinació els països europeus, segons els resultats de l'enquesta realitzada.

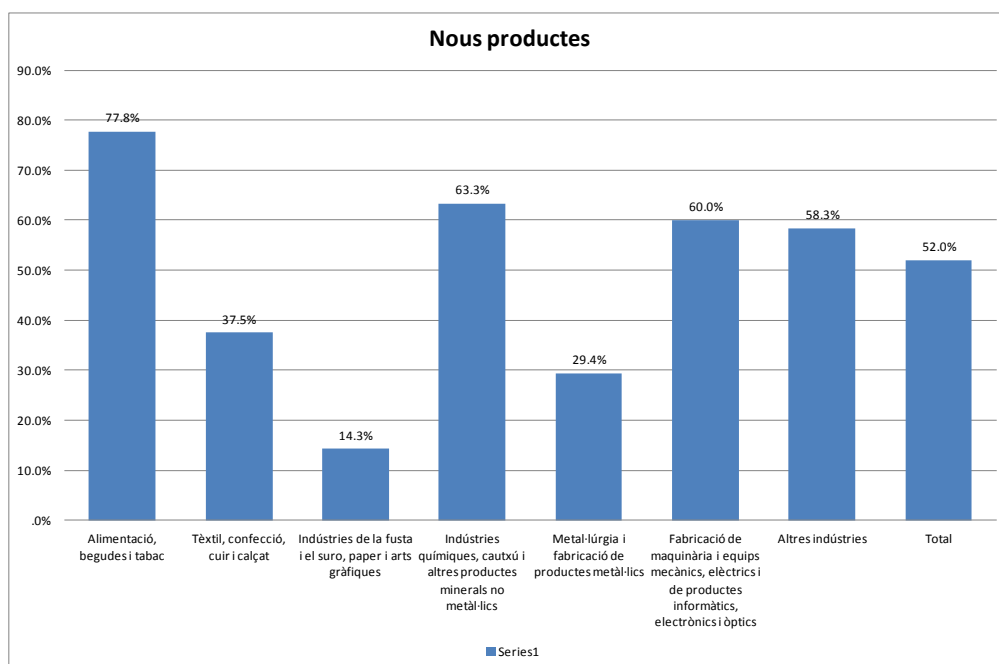


Font: Cambra de Comerç i Indústria de Terrassa, a partir del Clima empresarial. Idescat i Cambra de Comerç, Indústria i Navegació de Barcelona



Llançament de nous productes al mercat

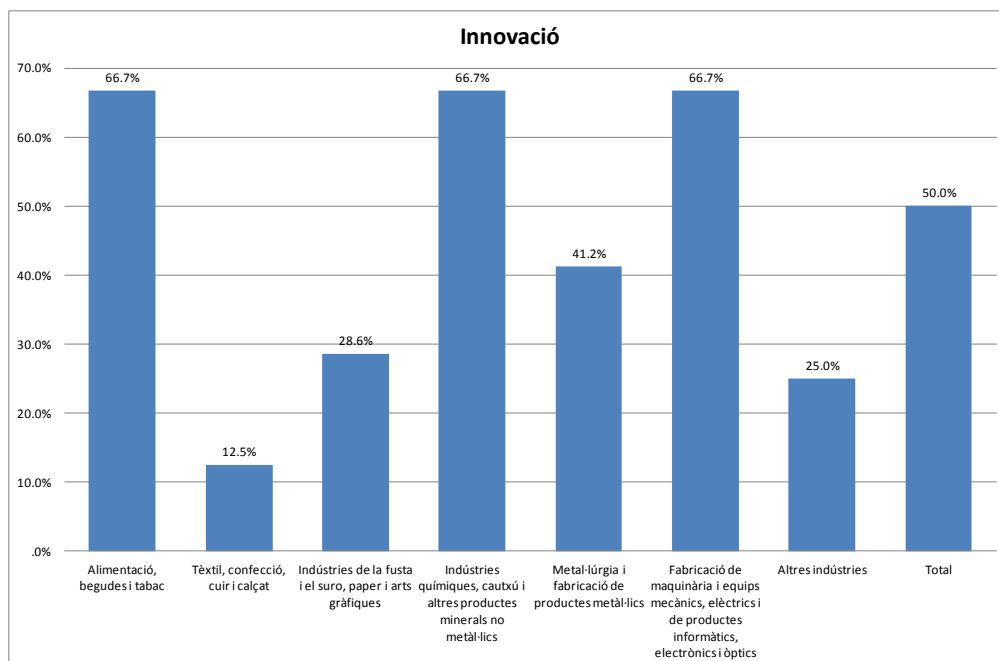
Només el 52% del sector industrial ha tret un nou producte al mercat durant els darrers quatre anys. Destaca, però, la indústria alimentària, el 77,8% de les quals han tret un nou producte en aquest període, seguit de la indústria química (63,3%) les indústries de fabricació de maquinària (60%).



Font: Cambra de Comerç i Indústria de Terrassa, a partir del Clima empresarial. Idescat i Cambra de Comerç, Indústria i Navegació de Barcelona

Innovació

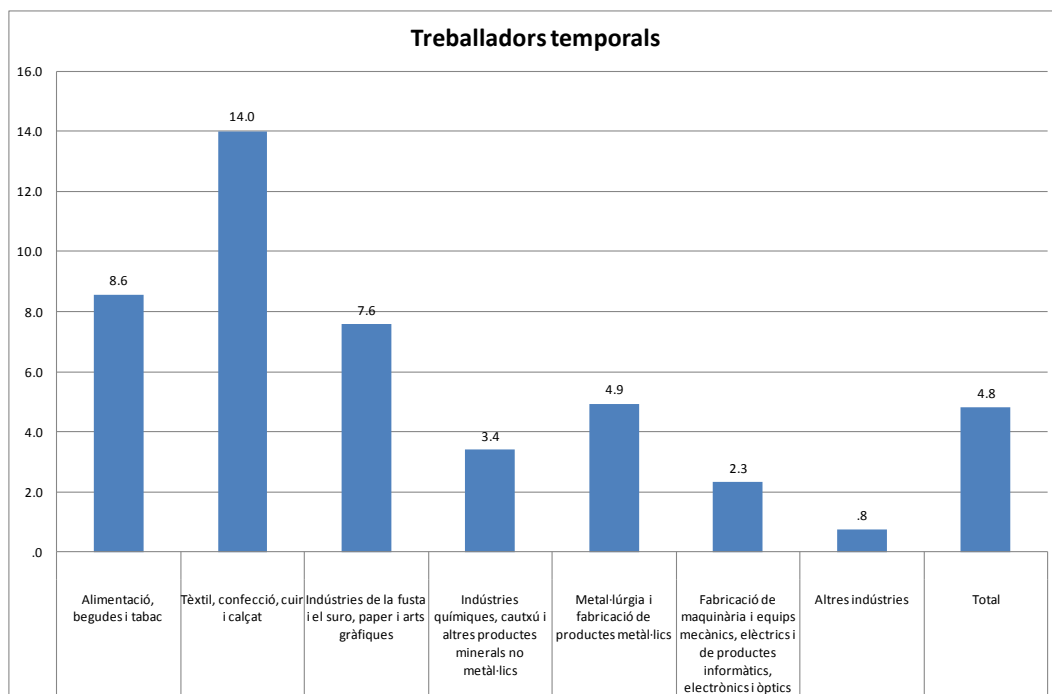
Pel que fa a les innovacions, el 50% del teixit industrial de la demarcació ha realitzat, durant els últims 4 anys, alguna activitat d'innovació tecnològica, que ha permès aconseguir productes o processos nous o sensiblement millorats. Aquest percentatge arriba fins al 66% en el cas de les indústries d'alimentació, la indústria química i la indústria de fabricació de maquinària.



Font: Cambra de Comerç i Indústria de Terrassa, a partir del Clima empresarial. Idescat i Cambra de Comerç, Indústria i Navegació de Barcelona

Perfil dels treballadors contractats

Només el 4,8% del treballadors de la indústria són treballadors amb contracte temporal. El sector tèxtil és l'activitat industrial que més treballadors temporals té contractats, amb el 14%. Per la seva banda, la indústria fabricant de maquinària és l'activitat amb menys treballadors temporals, amb el 2,3% del total.



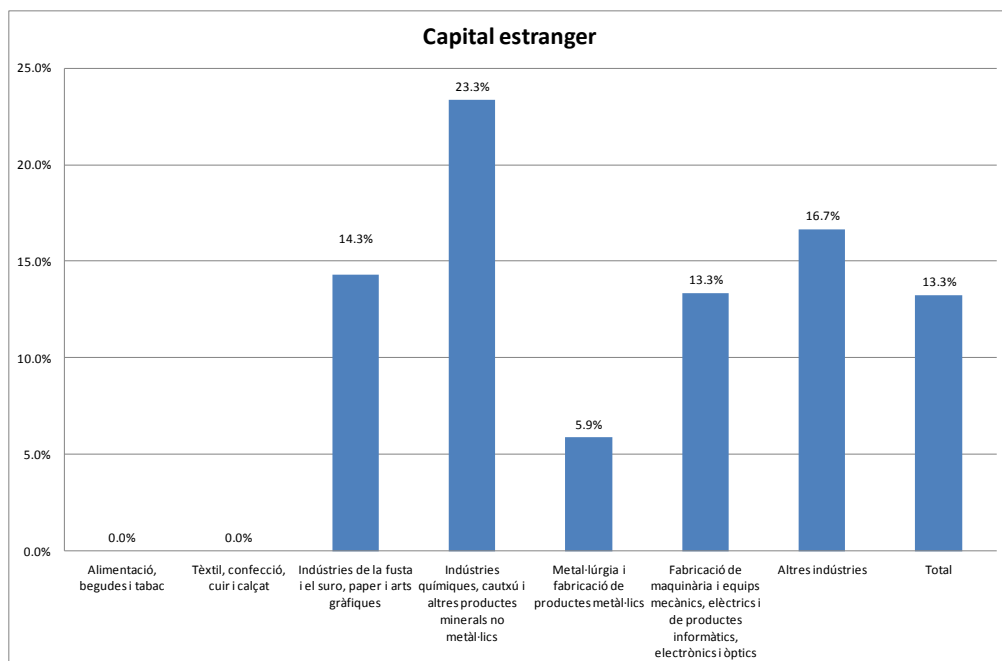
Font: Cambra de Comerç i Indústria de Terrassa, a partir del Clima empresarial. Idescat i Cambra de Comerç, Indústria i Navegació de Barcelona

Participació de capital estranger

Totes les empreses industrials alimentàries i tèxtils de la demarcació estan participades únicament per capital nacional, segons els resultats de l'enquesta realitzada. Per la seva banda, un 14,3% de les indústries de la fusta, suro, paper i arts gràfiques, estan participades per capital estranger. En el cas de la indústria química, aquest percentatge arriba fins al 23,3%. Només un 5,9% de les indústries del metall disposen de capital estranger entre els seus accionistes.



La Cambra
Cambra de Comerç
de Terrassa



Font: Cambra de Comerç i Indústria de Terrassa, a partir del Clima empresarial. Idescat i Cambra de Comerç, Indústria i Navegació de Barcelona