

Blasco de Garay, 29-49  
08224 TERRASSA  
Tel. 93 733 98 33  
Fax 93 789 11 65  
info@cambraterrassa.es  
www.cambraterrassa.es

Delegació  
Vallespir, 19, 1a planta  
08173 SANT CUGAT DEL VALLÈS  
Tel. 902 33 98 33  
delegacio@cambraterrassa.es

Castellbisbal  
Gallifa  
Matadepera  
Olesa de Montserrat  
Rellinars  
Rubí  
Sant Cugat del Vallès  
Sant Llorenç Savall  
Terrassa  
Ullastrell  
Vacarisses  
Viladecavalls

## Informe de conjuntura econòmica Demarcació de Terrassa

### Situació per al segon trimestre del 2012 Expectatives per al tercer trimestre del 2012

Setembre del 2012

Núm. 21



**La Cambra**  
Cambra de Comerç  
de Terrassa





## **Conjuntura econòmica de la demarcació de Terrassa**

**Butlletí d'informació econòmica**

**Setembre del 2012/ Núm. 21**

L'enquesta elaborada per la Cambra de Comerç i Indústria de Terrassa, i l'Institut d'Estadística de Catalunya (Idescat), s'ha realitzat durant el mes de juliol mitjançant entrevistes telefòniques directes a empresaris dels 12 municipis de la demarcació de la institució, representatius de tots els sectors econòmics (indústria, construcció, comerç i serveis). La mostra comprèn 410 empreses sobre una població de 21.625 i el marge d'error estimat és del 4,8%. Les dades d'evolució de l'atur i de l'ocupació han estat facilitades pel Departament d'Empresa i Ocupació de la Generalitat de Catalunya.

### **VALORACIÓ DEL SEGON TRIMESTRE DEL 2012 I EXPECTATIVES PER AL TERCER TRIMESTRE**

---

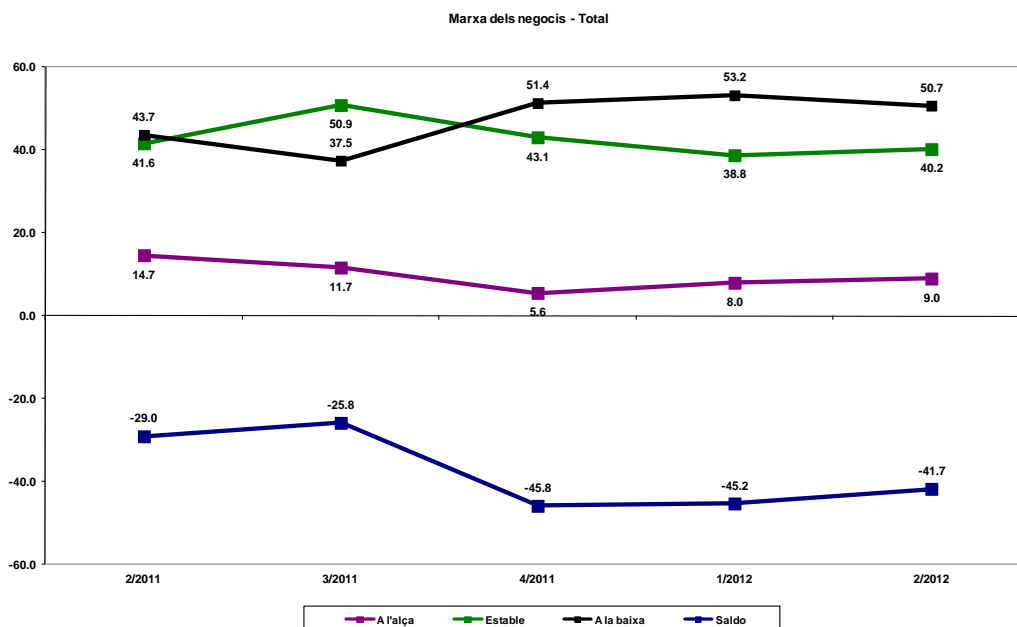
#### **TOTAL DE SECTORS**

##### **Es manté la situació de recessió de l'activitat econòmica**

Durant el segon trimestre del 2012 es manté la situació de recessió econòmica a la demarcació, que es perllonga des del segon semestre del 2007. La situació per a aquest trimestre és molt similar a la del trimestre anterior, tot i que es modera lleugerament la percepció negativa sobre la marxa dels negocis.

El saldo entre respostes positives i negatives se situa en -41,7 punts (-45,2 durant el primer trimestre); augmenta un punt el percentatge de respostes positives (que passa del 8% al 9%) i disminueix en 2,5 punts el percentatge de respostes negatives (que passa del 53,2% al 50,7%).

Per a un 40,2% de les empreses, la marxa dels negocis ha estat similar al nivell assolit durant el primer trimestre, percentatge que augmenta 1,4 punts en relació amb aquest mateix període.



Font: Cambra de Comerç i Indústria de Terrassa, a partir del Clima Empresarial. Idescat i Cambra de Comerç, Indústria i Navegació de Barcelona.

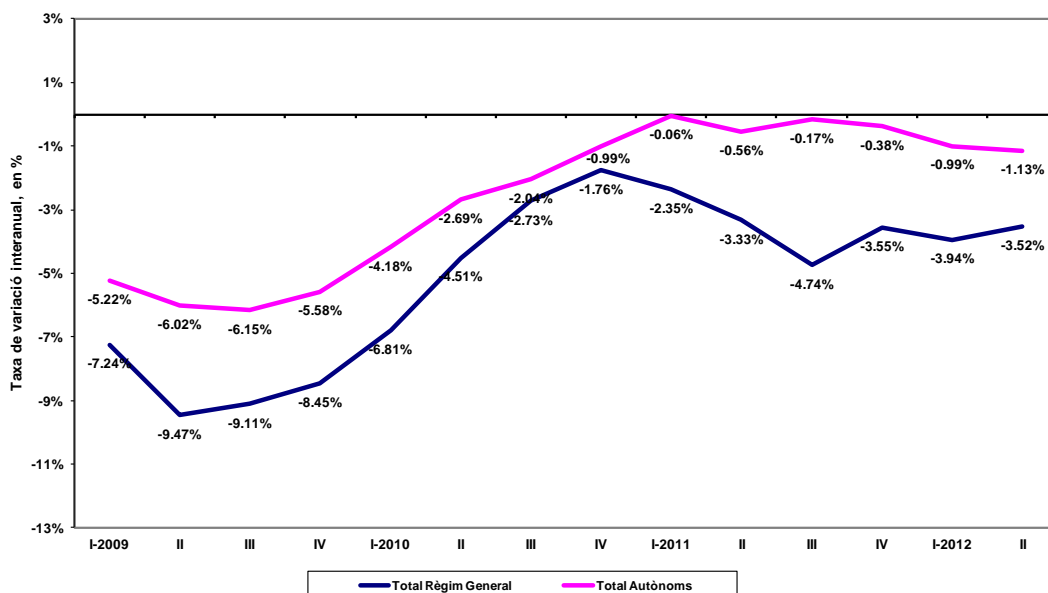
L'ocupació durant el segon trimestre segueix l'evolució a la baixa, tant en termes mensuals com en termes anuals. El segon trimestre tanca amb un total de 120.838 treballadors afiliats al règim general de la seguretat social, la qual cosa representa un descens del 3,52% anual i de l' 1,43% mensual.

Pel que fa als treballadors autònoms, es manté invariable en termes mensuals en 28.341 afiliats (hi ha canvis en les xifres per sector, però el total d'afiliats es manté en relació amb el trimestre anterior), i enregistra un descens interanual de l'1,13%.



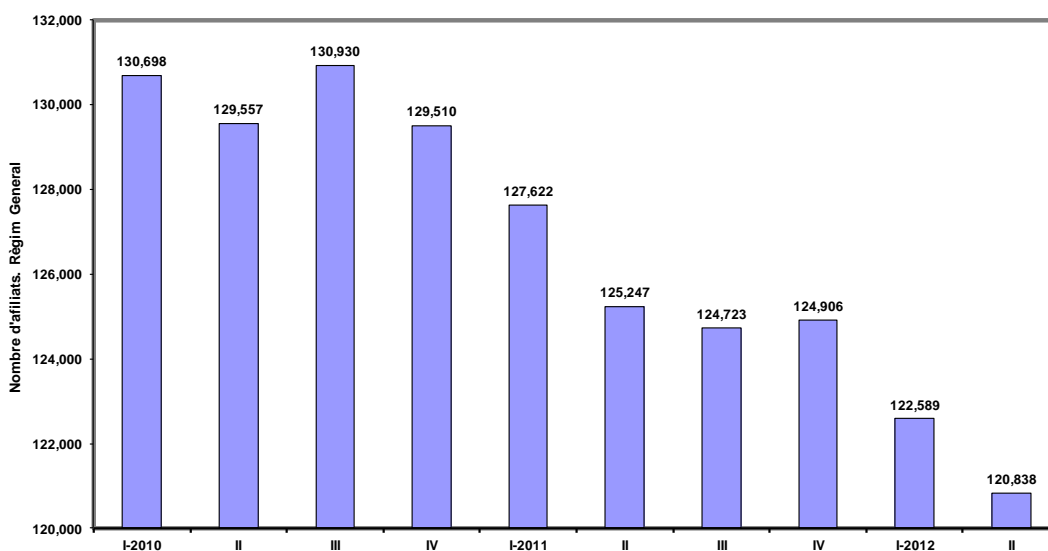
**La Cambra**  
Cambra de Comerç  
de Terrassa

### Ocupació



Font: Departament de Treball de la Generalitat de Catalunya

### Ocupació - Total

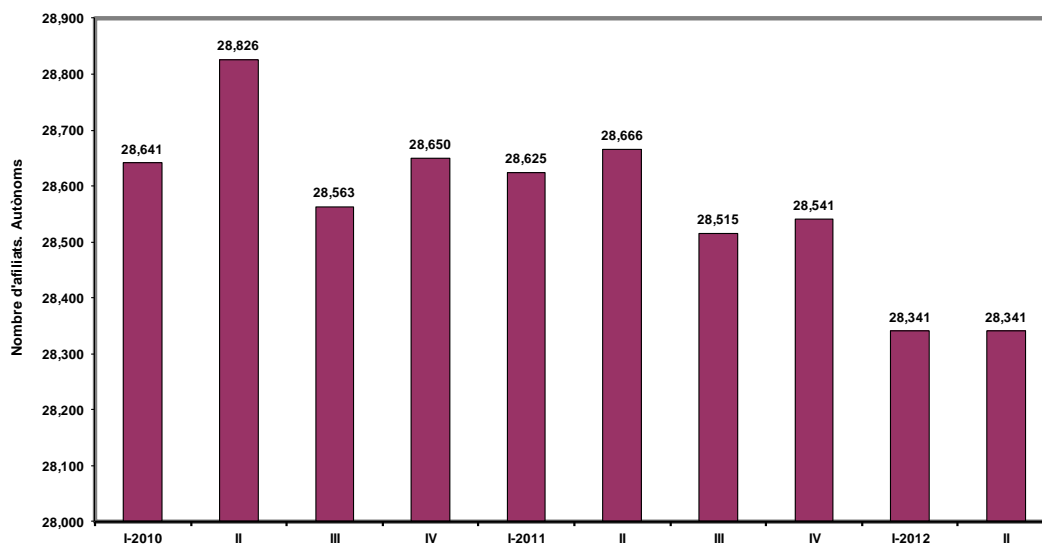


Font: Departament de Treball de la Generalitat de Catalunya



**La Cambra**  
Cambra de Comerç  
de Terrassa

Ocupació - Total

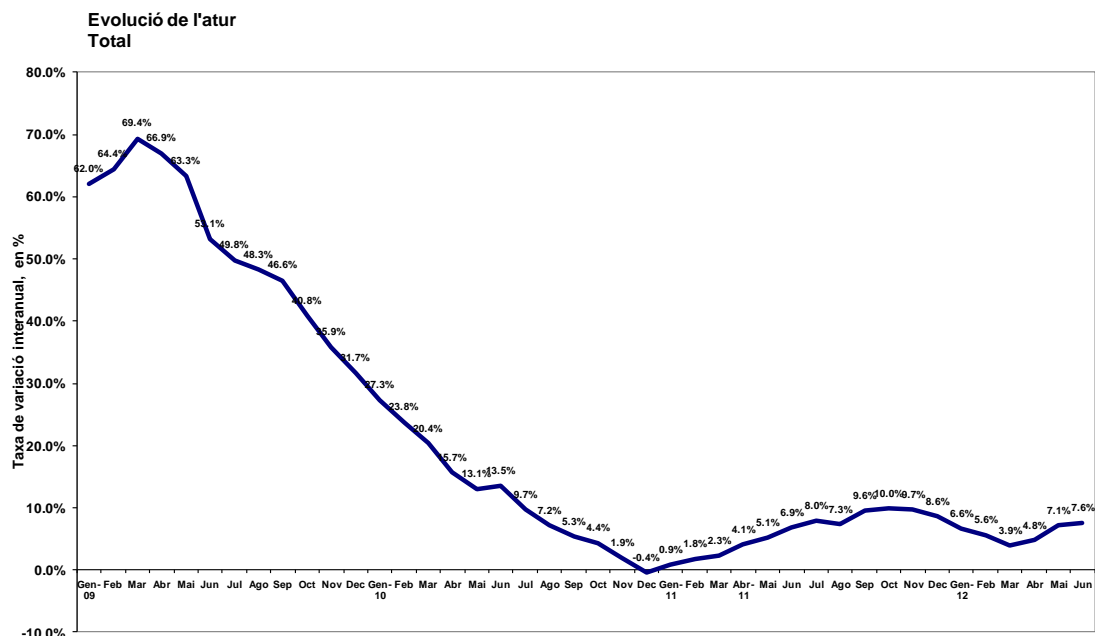


Font: Departament de Treball de la Generalitat de Catalunya

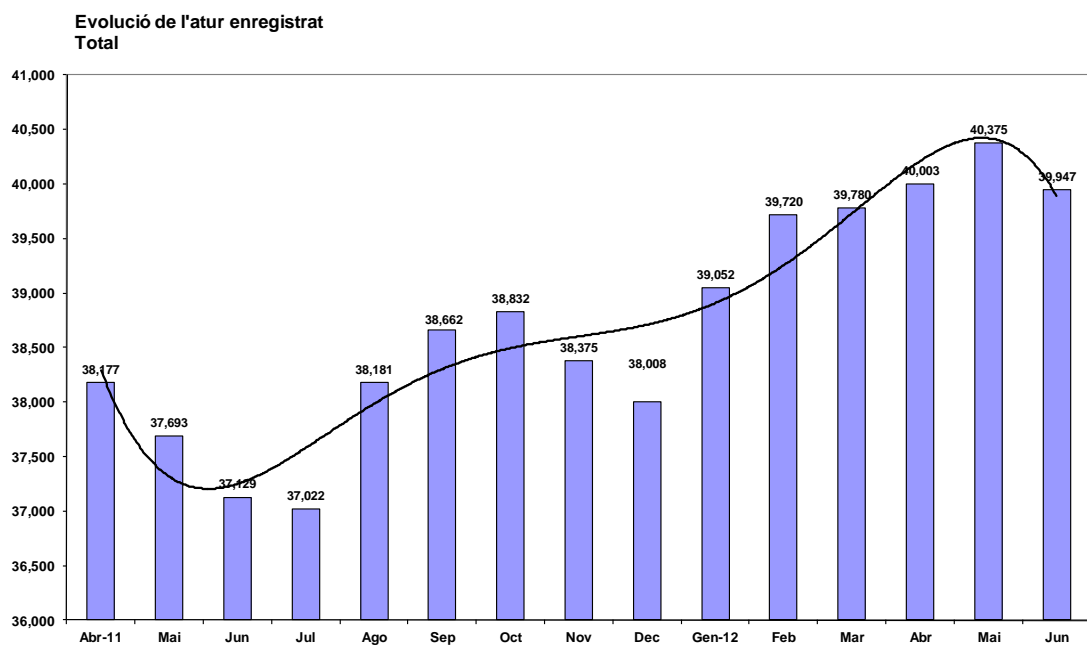
Quant a l'evolució de l'atur registrat en el conjunt de poblacions de la demarcació i per a tots els sectors d'activitat, evoluciona a l'alça durant els mesos d'abril i maig, i es modera lleugerament durant el mes de juny. Durant els mesos d'abril i maig s'ha superat el nombre de 40.000 persones aturades (40.003 i 40.375, respectivament), mentre que durant el mes de juny la xifra total d'aturats es va situar en 39.947.



**La Cambra**  
Cambra de Comerç  
de Terrassa



Font: Departament de Treball de la Generalitat de Catalunya

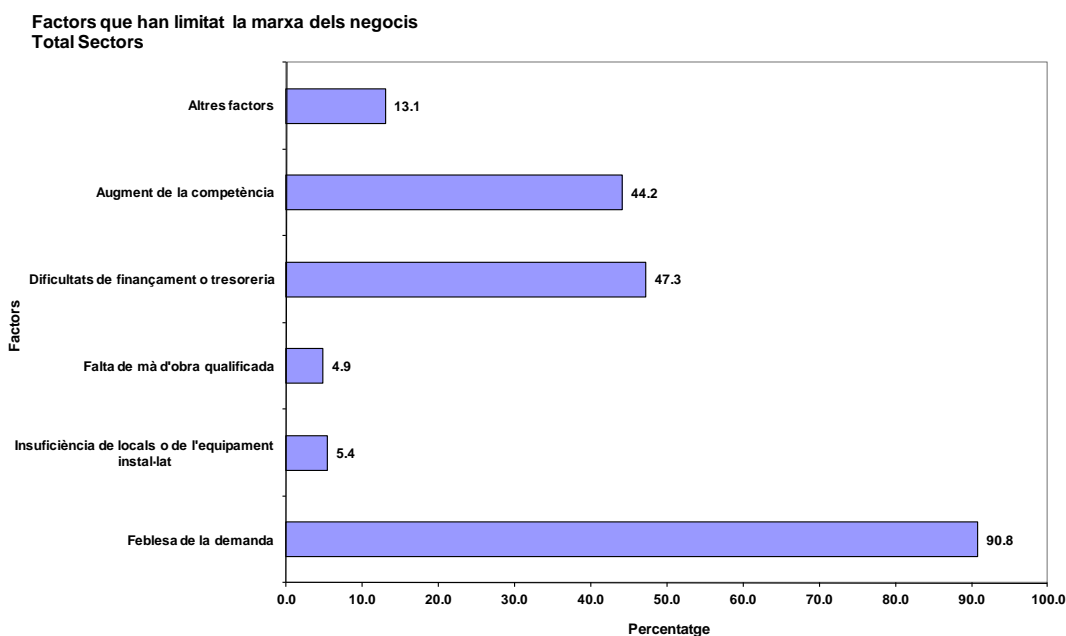


Font: Departament de Treball de la Generalitat de Catalunya



### **La feblesa de la demanda, el factor que més dificulta la marxa dels negocis**

La feblesa de la demanda ha estat el factor més valorat per les empreses com a limitador de la marxa dels negocis, amb el 90,8% de les respostes, tot i que baixa 1,5 punts en relació amb la valoració obtinguda durant el trimestre anterior. D'altra banda, les dificultats per obtenir finançament o de tresoreria segueixen afectant en major mesura que l'augment de la competència (47,3% i 44,2%, respectivament)



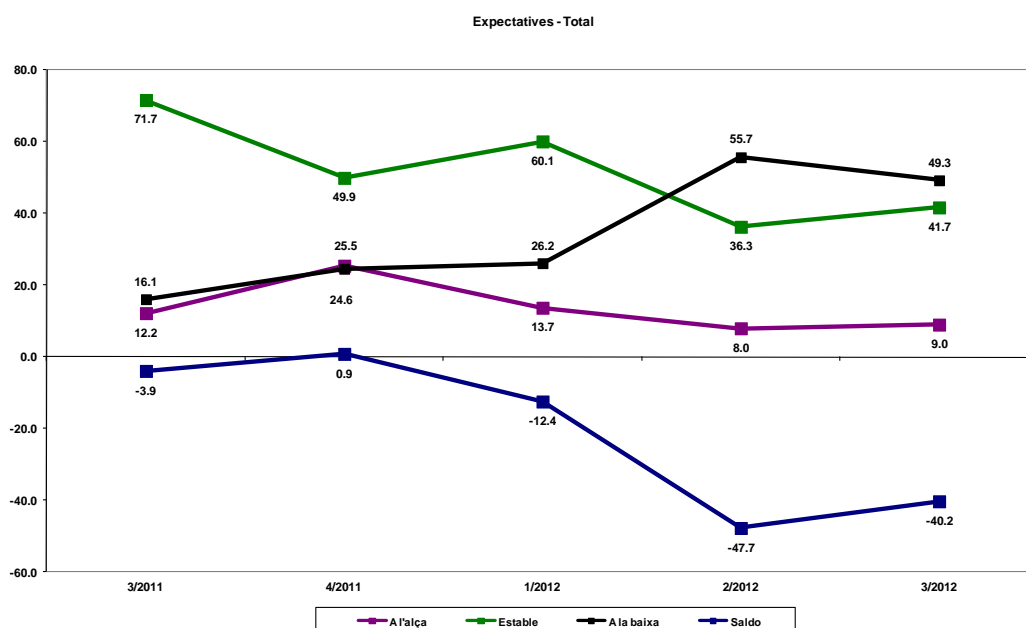
**Font: Cambra de Comerç i Indústria de Terrassa, a partir del Clima Empresarial. Idescat i Cambra de Comerç, Indústria i Navegació de Barcelona**

### **Discreta moderació de les expectatives negatives**

Les expectatives sobre la marxa dels negocis per al tercer trimestre segueixen sent negatives, tot i que es modera l'indicador respecte a les expectatives presentades en l'enquesta anterior. El saldo entre respostes positives i negatives és de -40,2 punts, 7,5 punts superior al saldo presentat com a expectativa per al segon trimestre.



El conjunt d'empresaris de la demarcació preveuen un empitjorament en l'evolució de la facturació i dels preus de venda. També es preveu que la inversió en nous actius i l'evolució de l'ocupació puguin seguir baixant.



Font: Cambra de Comerç i Indústria de Terrassa, a partir del Clima Empresarial. Idescat i Cambra de Comerç, Indústria i Navegació de Barcelona

## LA INDÚSTRIA

### Segueix el clima de recessió en el sector industrial

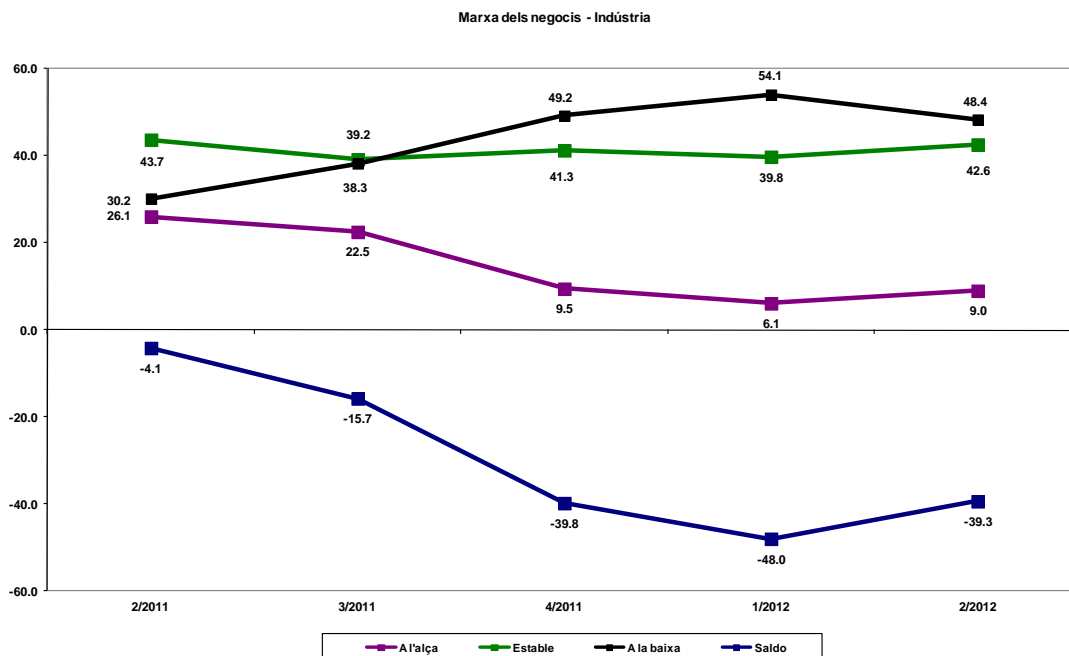
El conjunt de l'activitat industrial valora de forma negativa la marxa dels negocis durant el segon trimestre del 2012, però modera en 8,7 punts percentuals el saldo entre respostes positives i negatives, que passa de -48,0 el primer trimestre a 39,3 per al trimestre actual.

Tots els sectors industrials, excepte la indústria alimentària, valoren negativament la marxa dels negocis durant el segon trimestre, que afecta a la baixa la facturació, l'ocupació i els preus de venda. La indústria alimentària s'ha mostrat estable durant el segon trimestre, i ha mantingut la facturació per al conjunt del sector, tot i l'augment de preus enregistrat durant el període.





**La Cambra**  
Cambra de Comerç  
de Terrassa



**Font:** Cambra de Comerç i Indústria de Terrassa, a partir del Clima Empresarial. Idescat i Cambra de Comerç, Indústria i Navegació de Barcelona

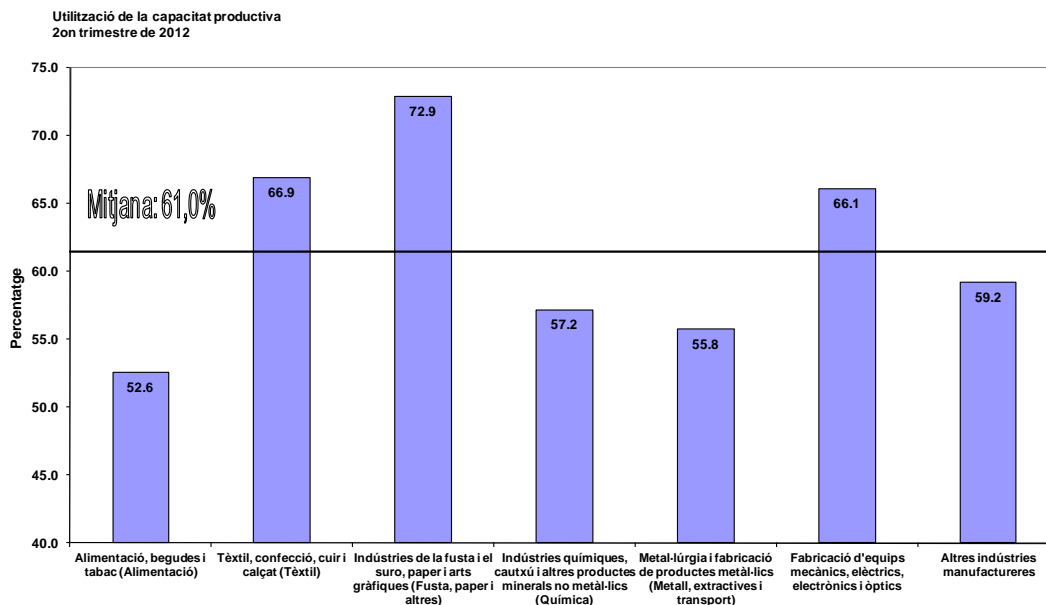
El grau d'ús de la capacitat productiva es manté pràcticament invariable en relació amb el grau assolit durant el trimestre anterior, ja que passa del 61,8% durant el primer trimestre al 61% durant el segon. Les activitats industrials del tèxtil, la fusta i el suro i la fabricació d'equip mecànics presenten valors d'ús de la capacitat productiva superiors a la mitjana, amb valors del 66,9%, el 72,9% i el 66,1%, respectivament.

La resta de sectors (alimentació, indústria química, metall i altres indústries) presenta valors d'ús per sota de la mitjana del sector, respectivament del 52,6%, 57,2%, 55,8% i 59,2%.

Aquesta situació representa un obstacle a la realització de noves inversions productives, atès que les empreses no veuen la necessitat de renovar els equips productius per altres més eficients, ja que tenen marge per augmentar la producció amb els equips actuals.

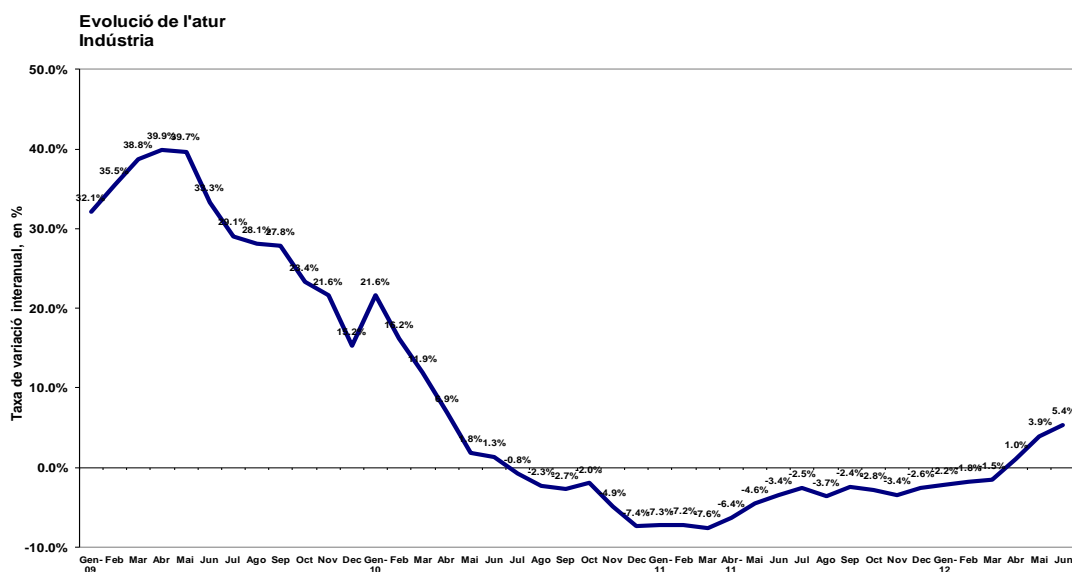


**La Cambra**  
Cambra de Comerç  
de Terrassa



Font: Cambra de Comerç i Indústria de Terrassa, a partir del Clima Empresarial. Idescat i Cambra de Comerç, Indústria i Navegació de Barcelona

Quant a l'evolució de la xifra d'atur enregistrat en la indústria, segueix anant a l'alça durant el segon trimestre del 2012. El trimestre tanca amb 7.843 persones aturades el mes de juny en el sector, fet que representa un augment del 5,4% en relació amb el mateix mes de l'any 2011.



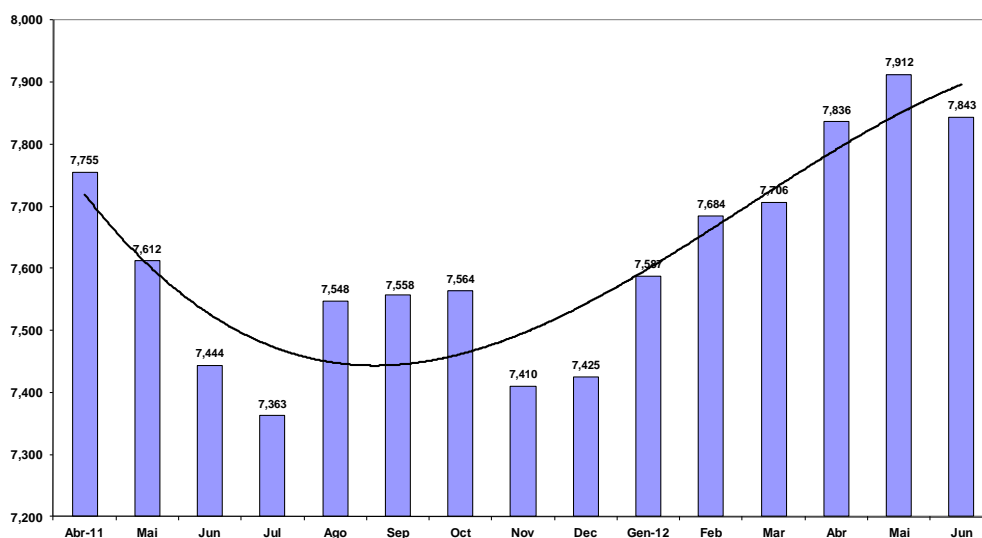
Font: Departament de Treball de la Generalitat de Catalunya

Informe de conjuntura econòmica. Demarcació de Terrassa.  
2n trimestre del 2012



**La Cambra**  
Cambra de Comerç  
de Terrassa

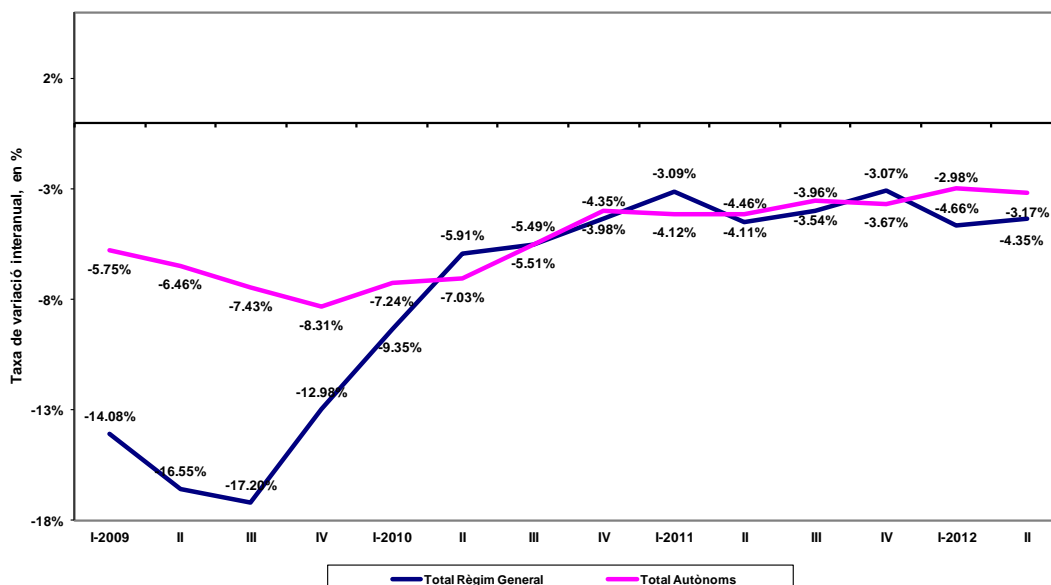
**Evolució de l'atur enregistrat  
Indústria**



**Font: Departament de Treball de la Generalitat de Catalunya**

Pel que fa a l'ocupació en el sector, el segon trimestre tanca amb 29.915 persones afiliades al règim general de la seguretat social i 2.777 treballadors autònoms, la qual cosa suposa un descens interanual del 4,35% i del 3,17%, respectivament.

**Ocupació - Indústria**

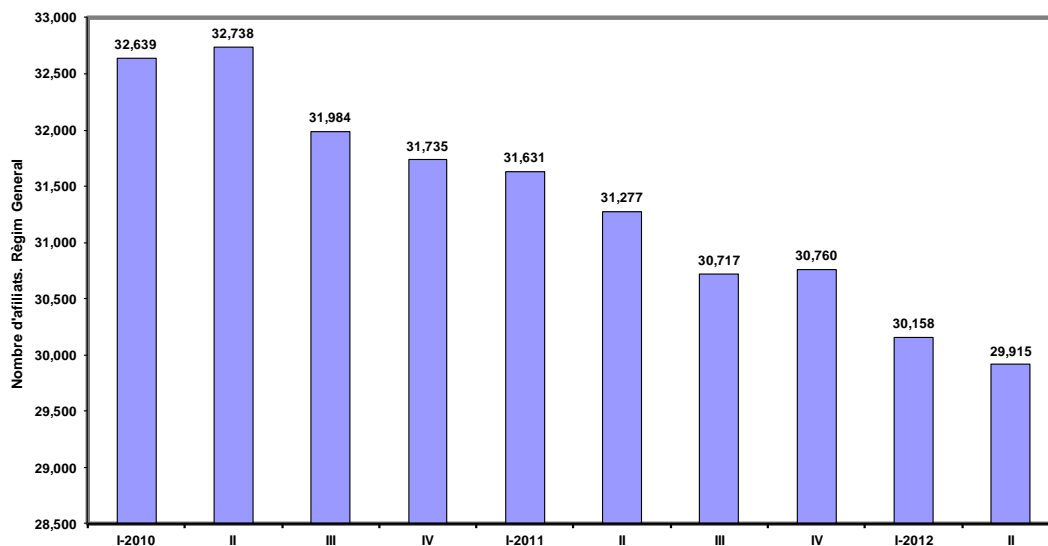


**Font: Departament de Treball de la Generalitat de Catalunya**



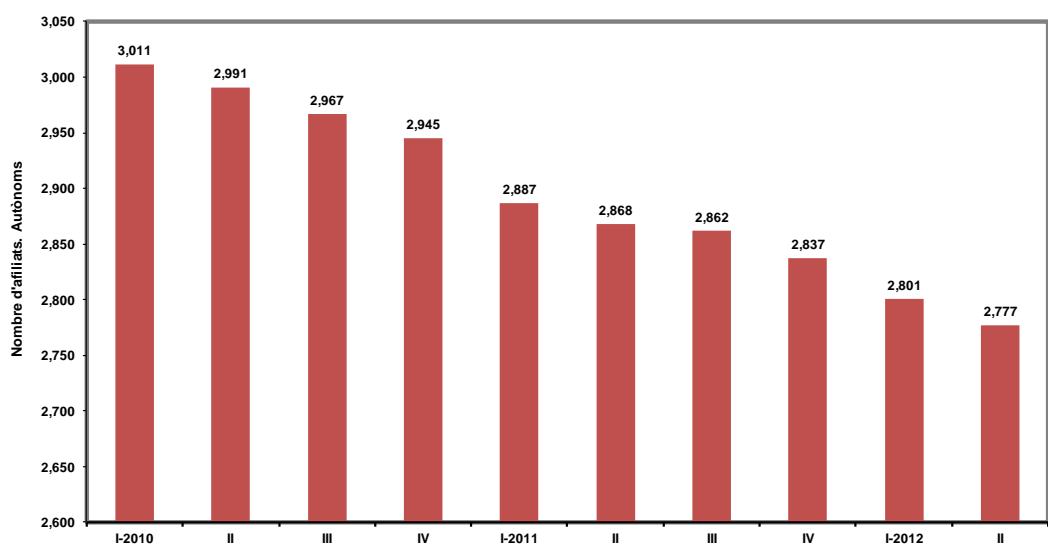
**La Cambra**  
Cambra de Comerç  
de Terrassa

#### Ocupació - Indústria



Font: Departament de Treball de la Generalitat de Catalunya

#### Ocupació - Indústria



Font: Departament de Treball de la Generalitat de Catalunya

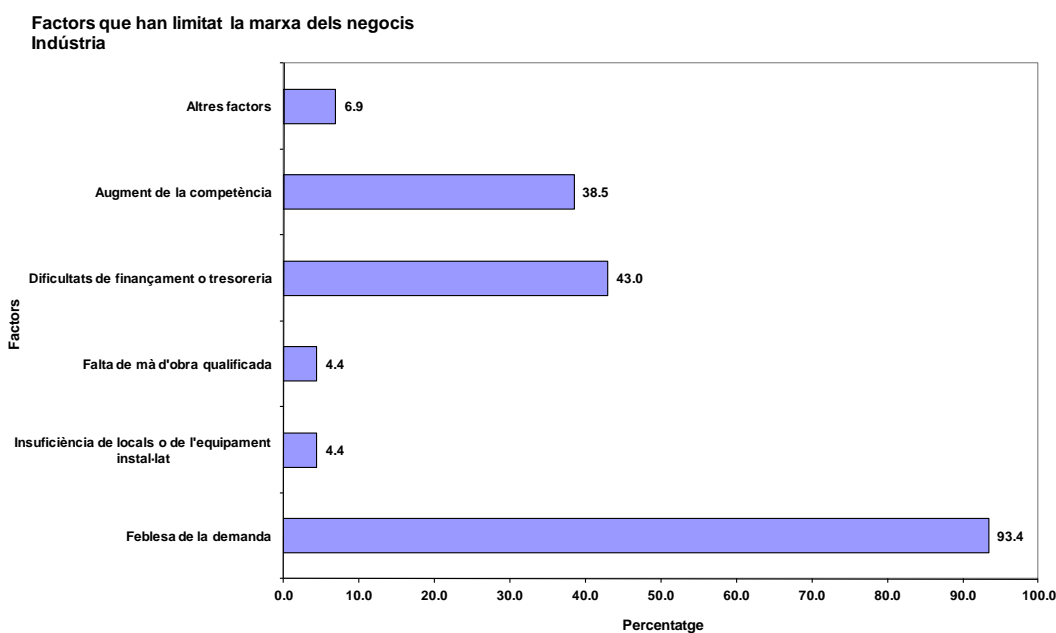


**La Cambra**  
Cambra de Comerç  
de Terrassa

### **La feblesa de la demanda segueix sent el principal factor limitador de l'activitat industrial**

Durant el segon trimestre, el 93,4% de les indústries ha assenyalat la feblesa de la demanda com a principal factor que limita la marxa dels negocis, mentre que durant el trimestre anterior ho va fer el 96,9%.

Quant a les dificultats de finançament o tresoreria, han afectat el 43% de les empreses industrials (51% durant l'anterior trimestre), mentre que l'augment de la competència ha estat assenyalat pel 38,5% de les indústries de la demarcació.



**Font: Cambra de Comerç i Indústria de Terrassa, a partir del Clima Empresarial. Idescat i Cambra de Comerç, Indústria i Navegació de Barcelona**

### Lleu caiguda de les exportacions

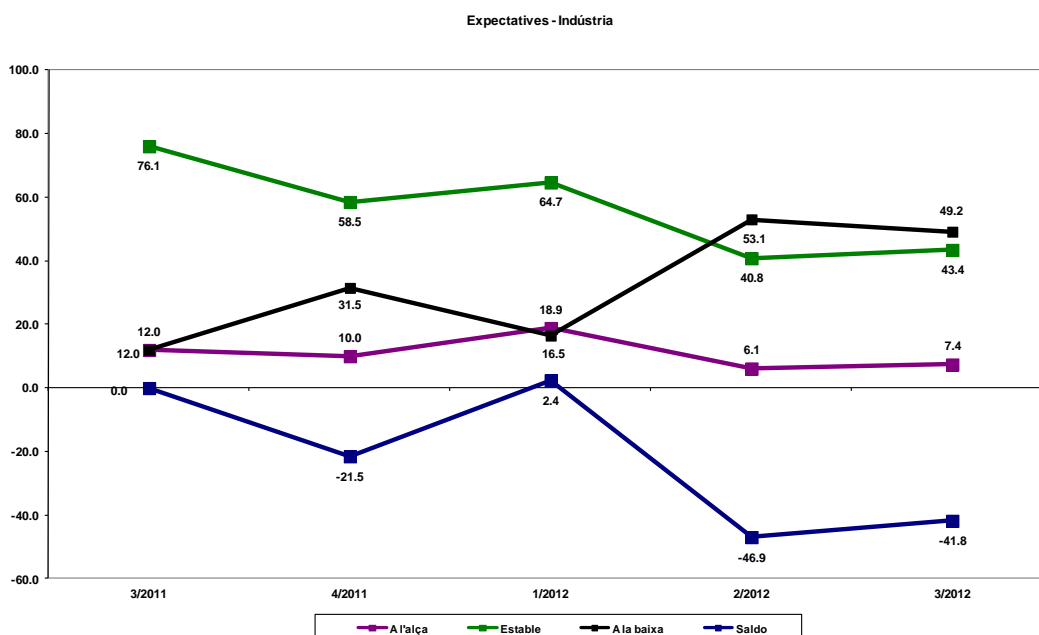
La indústria alimentària és l'única activitat industrial que ha augmentat l'activitat internacional, segons el 60% de les empreses del sector. En canvi, per al 60% de les indústries tèxtils i el 40% de les indústries de la fusta l'activitat exportadora ha baixat en relació amb el primer trimestre d'enguany.

En el cas de la indústria química, la del metall i la de fabricació d'equip mecànics, han mantingut l'activitat exportadora durant el segon trimestre en comparació amb el primer.

### Es mantenen les expectatives negatives per al tercer trimestre

Segons el 49,2% de les empreses industrials la marxa dels negocis pot evolucionar a la baixa durant el tercer trimestre i, per tant, no s'espera una millora de l'activitat a curt termini. Només un 7,4% de les indústries espera millorar la marxa dels negocis centrat en les activitats alimentàries, química i fabricació d'equip mecànics.

Aquestes expectatives es veuran reflectides en descensos de la facturació, l'ocupació i les inversions previstes. També els preus de venda poden evolucionar a la baixa, seguint la tendència dels últims períodes.

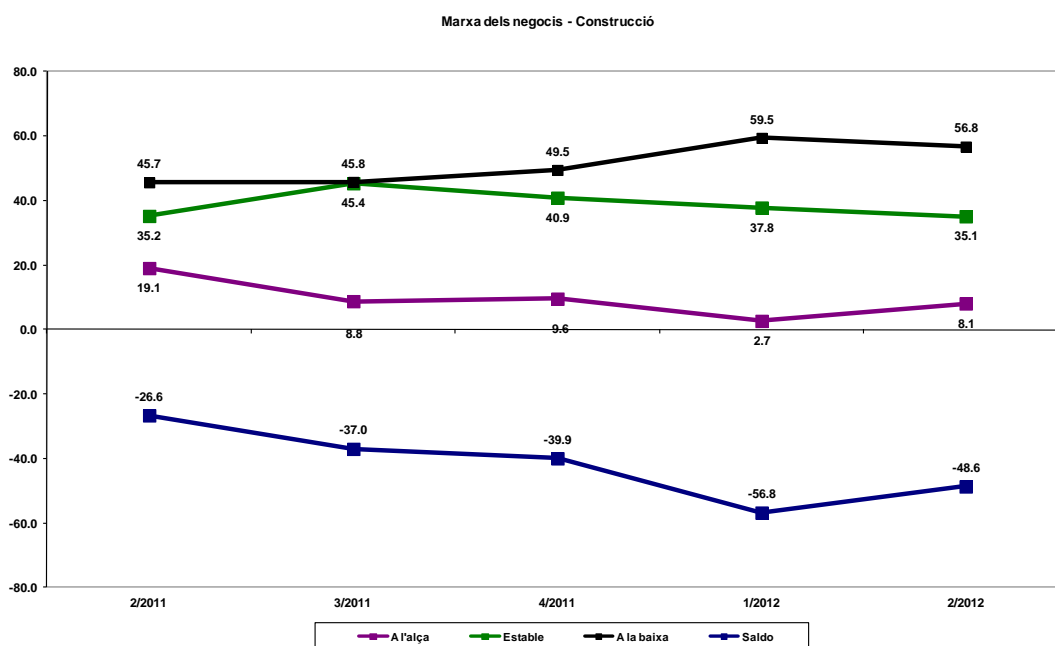


Font: Cambra de Comerç i Indústria de Terrassa, a partir del Clima Empresarial. Idescat i Cambra de Comerç, Indústria i Navegació de Barcelona

## CONSTRUCCIÓ

### Es manté la recessió del sector

El sector de la construcció segueix travessant una situació de recessió de l'activitat durant el segon trimestre, tot i que modera els resultats negatius presentats durant el període anterior. El saldo entre respostes positives i negatives passa de 56,8 punts negatius del trimestre anterior a -48,6 punts del segon trimestre, i augmenta en 5,4 punts el percentatge de respostes positives.

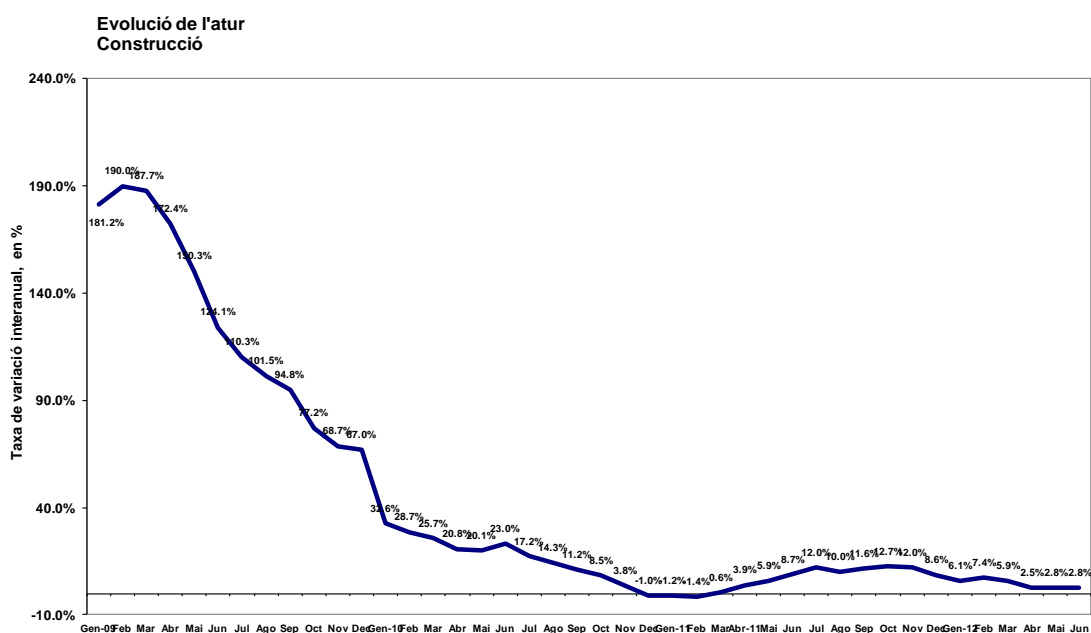


**Font:** Cambra de Comerç i Indústria de Terrassa, a partir del Clima Empresarial. Idescat i Cambra de Comerç, Indústria i Navegació de Barcelona

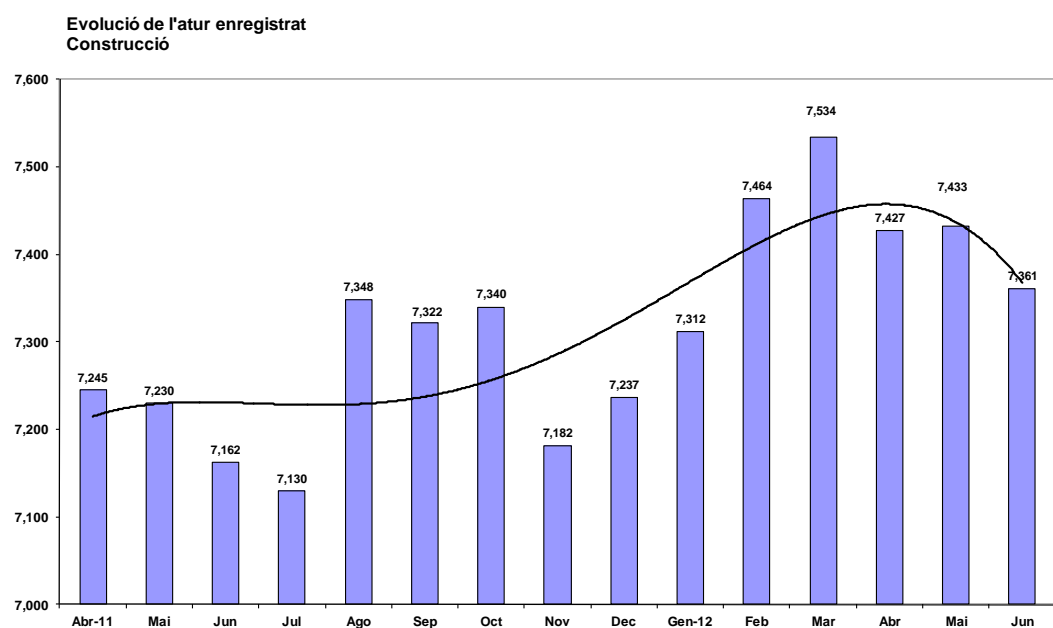
Aquesta situació fa que l'evolució de la facturació i l'ocupació hagin estat a la baixa de forma significativa, així com també ho ha fet la inversió realitzada en el sector durant el segon trimestre.

Quant als preus de venda, segueixen la tendència a la baixa i, en aquest cas, no hi ha hagut cap empresa del sector que n'hagi percebut un augment.

Pel que fa a l'atur en el sector, el segon trimestre tanca amb 7.361 persones aturades, xifra que representa un augment interanual del 2,8%. Durant el trimestre, la xifra d'atur ha evolucionat a l'alça en els mesos d'abril i maig, i al juny s'ha moderat lleugerament. Les xifres del trimestre evolucionen a la baixa en relació amb el final del primer trimestre de l'any.



Font: Departament de Treball de la Generalitat de Catalunya



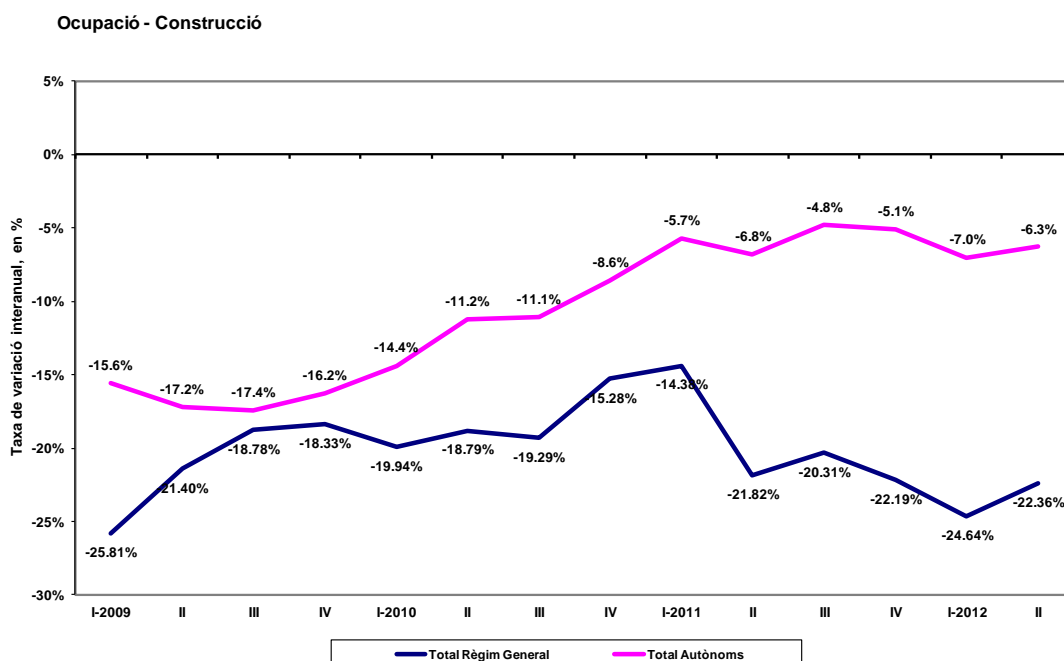
Font: Departament de Treball de la Generalitat de Catalunya





**La Cambra**  
Cambra de Comerç  
de Terrassa

Quant al nombre d'afiliats a la seguretat social, el segon trimestre del 2012 tanca amb 6.596 persones afiliades i 4.142 empresaris autònoms, dades que representen un descens interanual del 22,36% i del 6,3%, respectivament. Segueix, per tant, el descens de llocs de treball en el sector, però que es modera en relació amb el trimestre anterior.

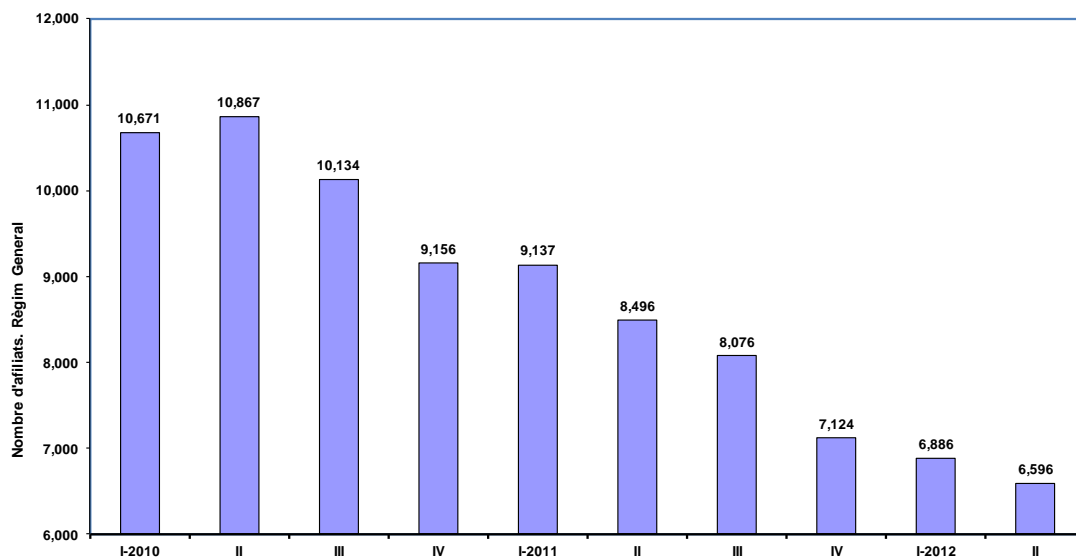


Font: Departament de Treball de la Generalitat de Catalunya



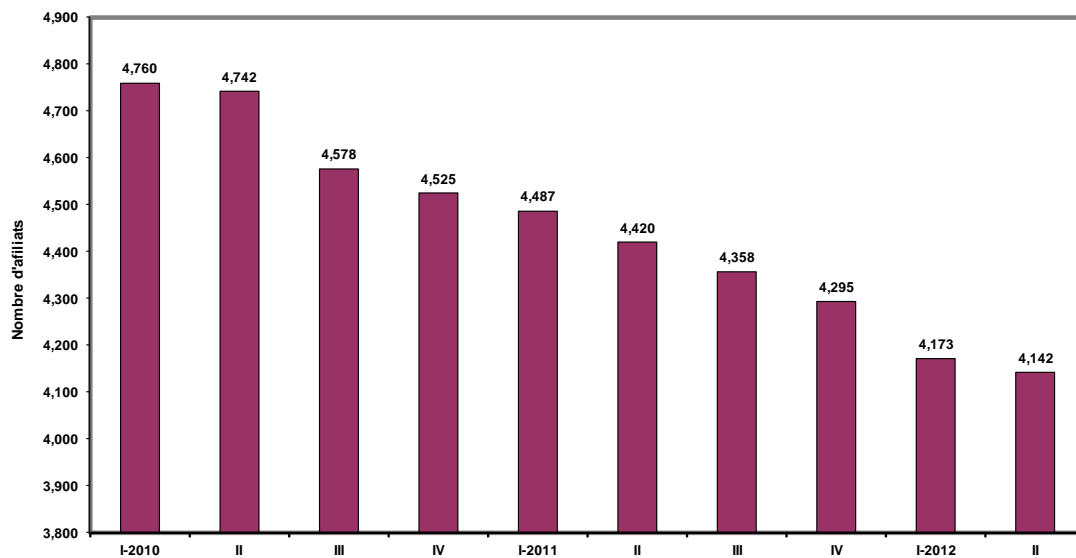
**La Cambra**  
Cambra de Comerç  
de Terrassa

### Ocupació - Construcció



Font: Departament de Treball de la Generalitat de Catalunya

### Ocupació - Construcció

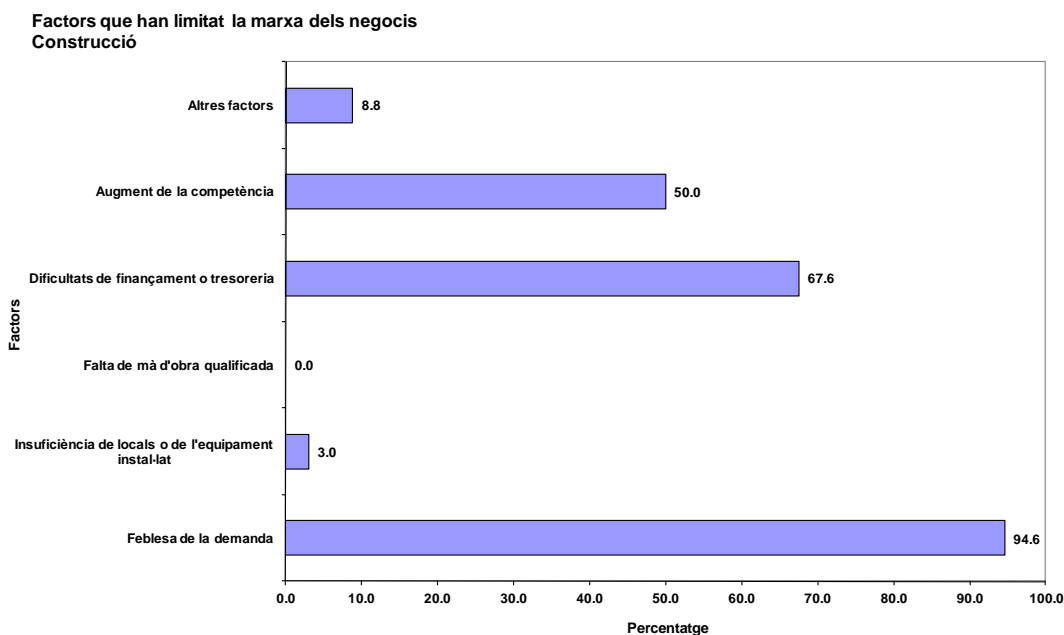


Font: Departament de Treball de la Generalitat de Catalunya

### Les dificultats financeres limiten l'activitat de la construcció

La feblesa de la demanda és el principal factor que limita l'activitat del sector, segons el 94,6% de les empreses. Destaca, però, la importància de les dificultats de finançament, assenyalades pel 67,6% de les empreses, que augmenten en 13,5 punts en relació amb el trimestre anterior.

També pren rellevància l'augment de la competència. Aquest factor ha estat assenyalat pel 50% de les empreses i augmenta en 12,2 punts en comparació amb el primer trimestre.



**Font: Cambra de Comerç de Terrassa, a partir del Clima Empresarial. Idescat i Cambra de Comerç de Barcelona**

### Es moderen les expectatives negatives del sector

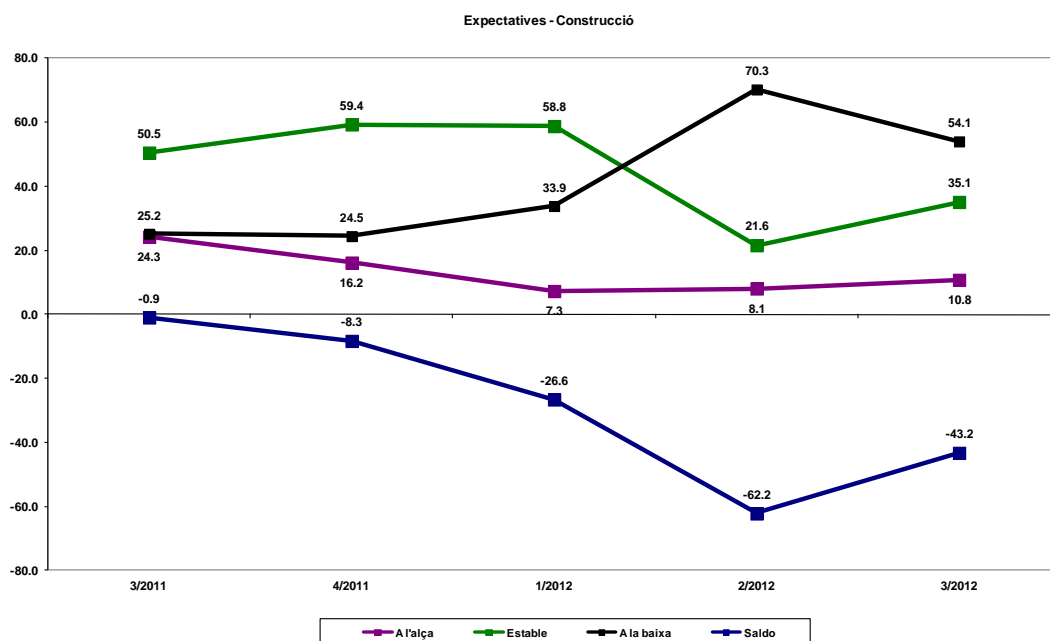
Segons el 54,1% de les empreses constructores, la marxa dels negocis es mantindrà feble durant el tercer trimestre, davant del 70,3% que així ho va considerar en el segon.

El saldo entre respostes positives i negatives passa de -62,2 punts en l'anterior enquesta a 43,2 punts per a l'actual.



**La Cambra**  
Cambra de Comerç  
de Terrassa

Les expectatives negatives poden afectar negativament la facturació del sector, l'ocupació i els preus de venda, i mentre es mantinguin les expectatives negatives no s'esperen noves inversions productives en el sector.



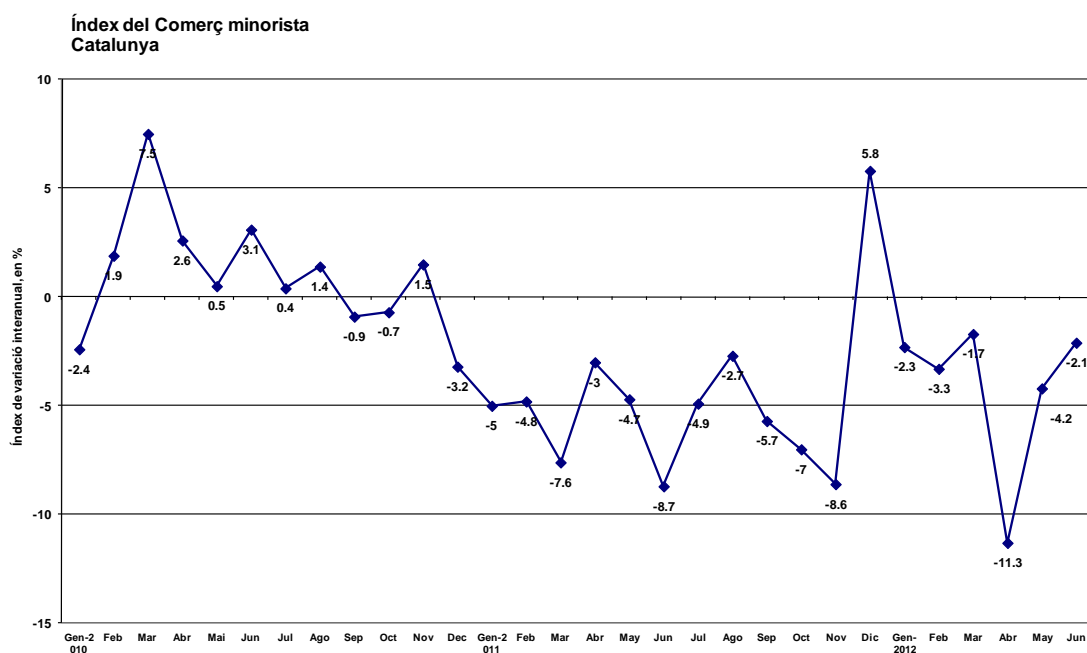
Font: Cambra de Comerç i Indústria de Terrassa, a partir del Clima Empresarial. Idescat i Cambra de Comerç, Indústria i Navegació de Barcelona

## COMERÇ

### Es manté l'atonía a l'activitat comercial

L'activitat del sector del comerç va caure una mitjana del 5,9% durant el segon trimestre del 2012, segons l'índex del comerç al detall publicat per l'Institut Nacional d'Estadística.

Durant el mes d'abril es va produir el descens més acusat de l'activitat comercial, de l'11,3% de l'índex del comerç al detall, coincidint amb el període de Setmana Santa.



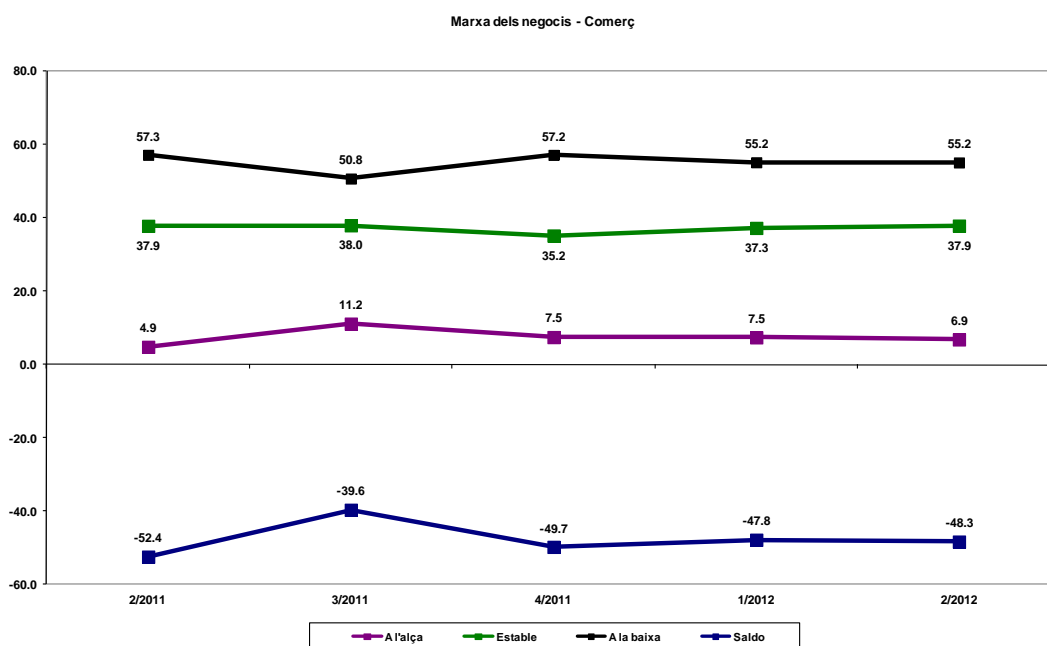
Font: Institut Nacional d'Estadística

### L'activitat del sector del comerç es manté dèbil

Durant el segon trimestre del 2012 el sector del comerç manté la feblesa en la marxa dels negocis i presenta uns resultats molt similars als assolits durant els últims trimestres. Per al 55,2% de les empreses del sector la marxa dels negocis ha evolucionat a la baixa, mentre que per al 6,9% l'activitat ha estat més animada, sempre en relació amb el primer trimestre. Aquests resultats donen un saldo de -48,3 punts, 0,5 punts inferior al valor assolit durant el primer trimestre del 2012.



La debilitat en l'activitat comercial es veu reflectida en l'evolució a la baixa de la facturació, l'ocupació i la inversió del sector. Quant als preus de venda, s'han mantingut estables per a la majoria d'empreses, tot i que segueixen la tendència a la baixa segons els empresaris del comerç.

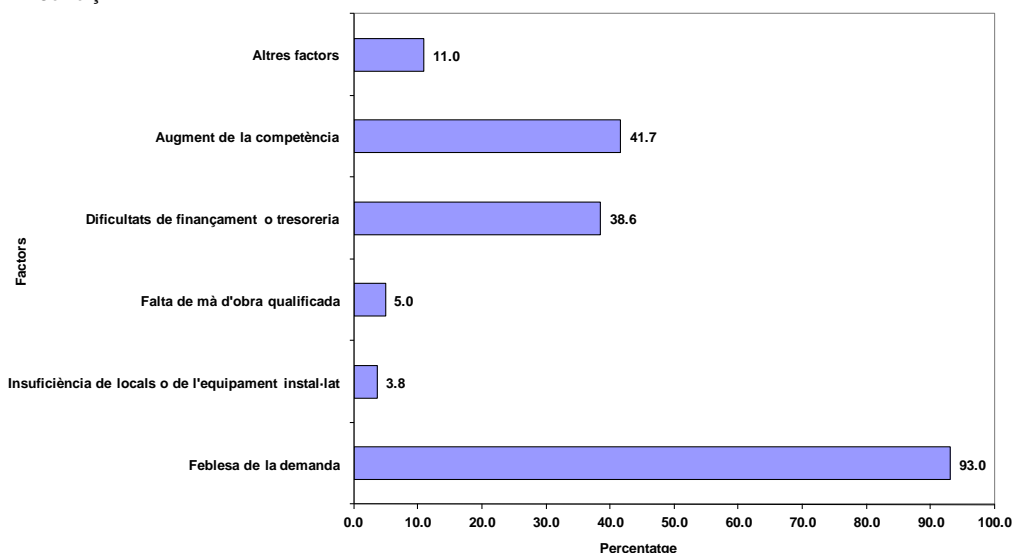


Font: Cambra de Comerç i Indústria de Terrassa, a partir del Clima Empresarial. Idescat i Cambra de Comerç, Indústria i Navegació de Barcelona

### La feblesa de la demanda afecta negativament el sector

La feblesa de la demanda ha estat assenyalada pel 93% del sector com a factor que més ha influït en la limitació de la marxa dels negocis. També el 38,6% de les empreses ha esmentat les dificultats per obtenir finançament o problemes de tresoreria com a factor limitador de l'activitat. L'augment de la competència ha estat assenyalada pel 41,7% del sector.

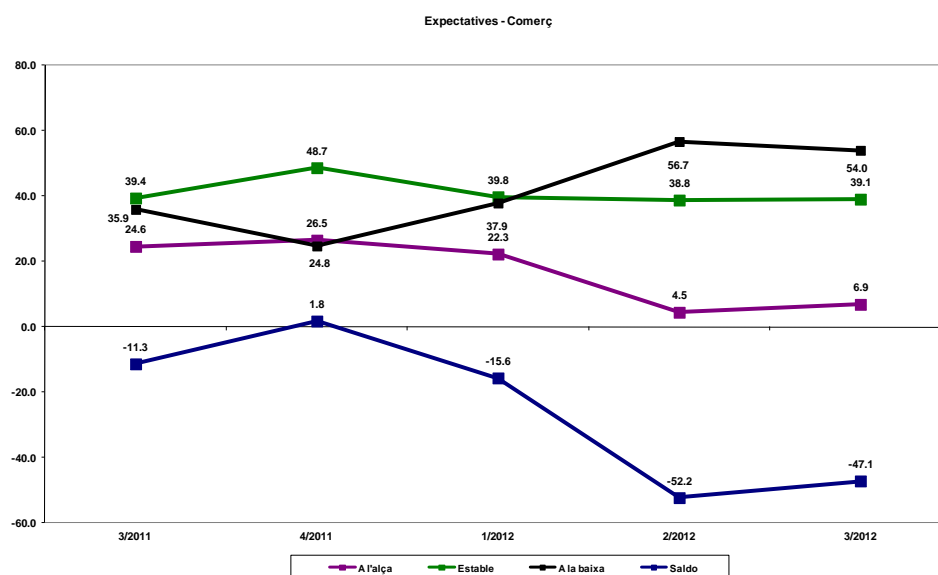
**Factors que han limitat la marxa dels negocis**  
Comerç



Font: Cambra de Comerç i Indústria de Terrassa, a partir del Clima Empresarial. Idescat i Cambra de Comerç, Indústria i Navegació de Barcelona

### Es mantenen les expectatives negatives per al tercer trimestre del 2012

Segons el 54% de les empreses, la marxa dels negocis es mantindrà feble durant el tercer trimestre del 2012. Aquest percentatge baixa en 2,7 punts la proporció d'empreses que així ho van considerar durant el trimestre anterior. El 6,9% de es empreses espera un creixement de l'activitat durant el tercer trimestre, davant del 4,5% del trimestre anterior.



Font: Cambra de Comerç i Indústria de Terrassa, a partir del Clima Empresarial. Idescat i Cambra de Comerç, Indústria i Navegació de Barcelona

## SERVEIS

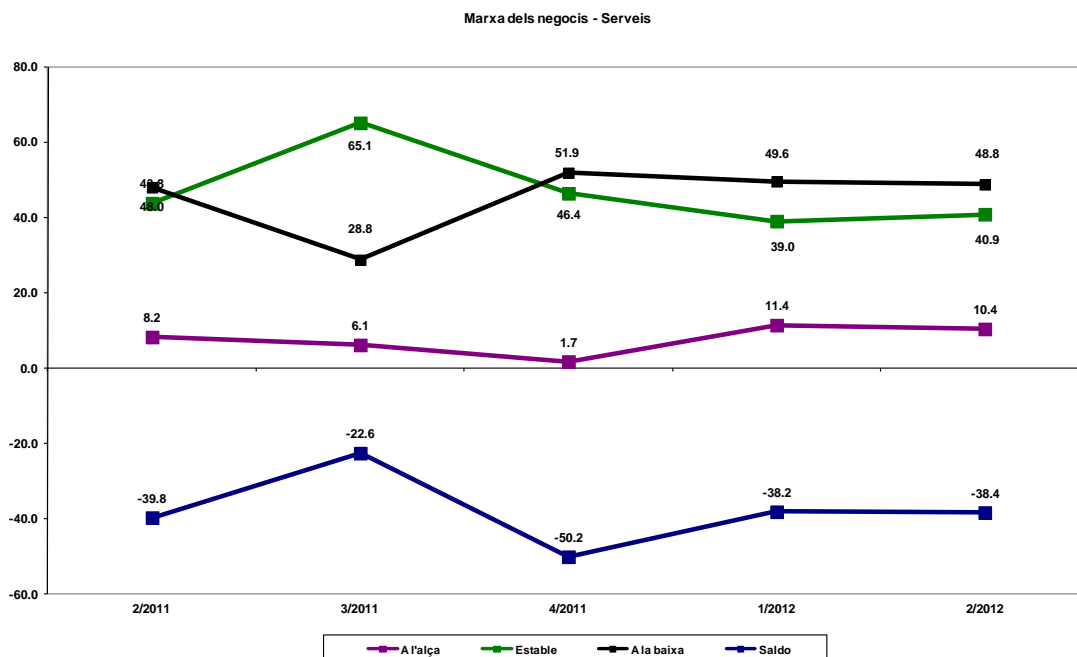
### L'activitat del sector serveis es manté estable

El sector serveis manté un ritme d'activitat durant el segon trimestre molt similar al nivell assolit durant el primer. El saldo entre respostes positives i negatives passa de -38,2 punts el primer trimestre a -38,4 al segon.

Malgrat aquesta situació d'estabilitat, la facturació del sector, la inversió, l'ocupació i els preus de venda continuen evolucionant a la baixa, seguint la tendència de períodes anteriors.

Durant el segon trimestre del 2012 el nombre d'afiliacions al règim general de la seguretat social per al comerç i els serveis baixa un 1,41% interanual, mentre que el nombre d'empresaris autònoms es manté estable i augmenta un 0,23% interanual. El trimestre tanca amb 84.172 persones inscrites al règim general i 21.324 empresaris autònoms en el sector.

Pel que fa a les xifres d'atur enregistrat en el comerç i els serveis, el període tanca amb 22.323 persones aturades, la qual cosa representa un augment del 10,3% interanual.



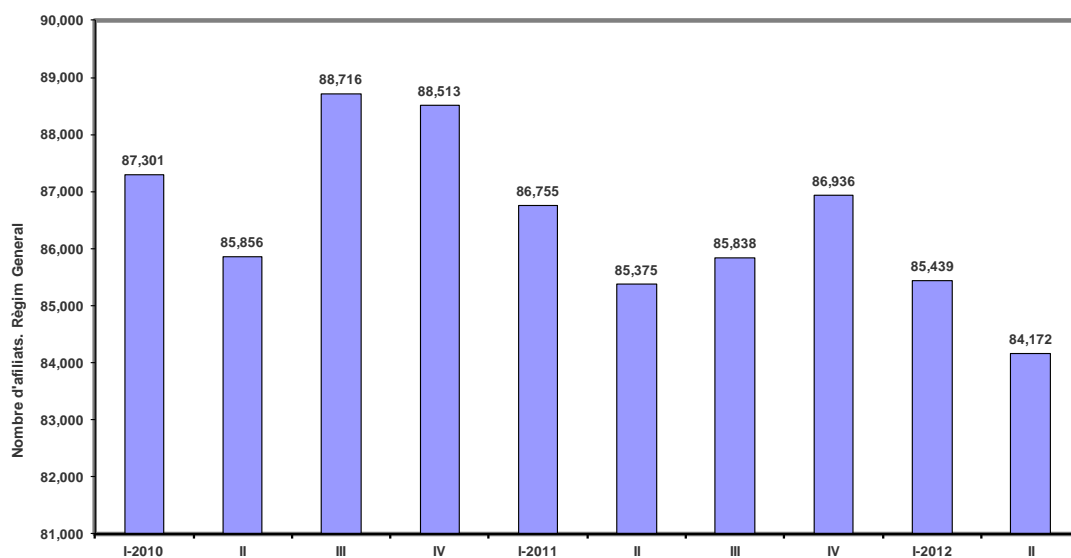
Font: Cambra de Comerç i Indústria de Terrassa, a partir del Clima Empresarial. Idescat i Cambra de Comerç, Indústria i Navegació de Barcelona





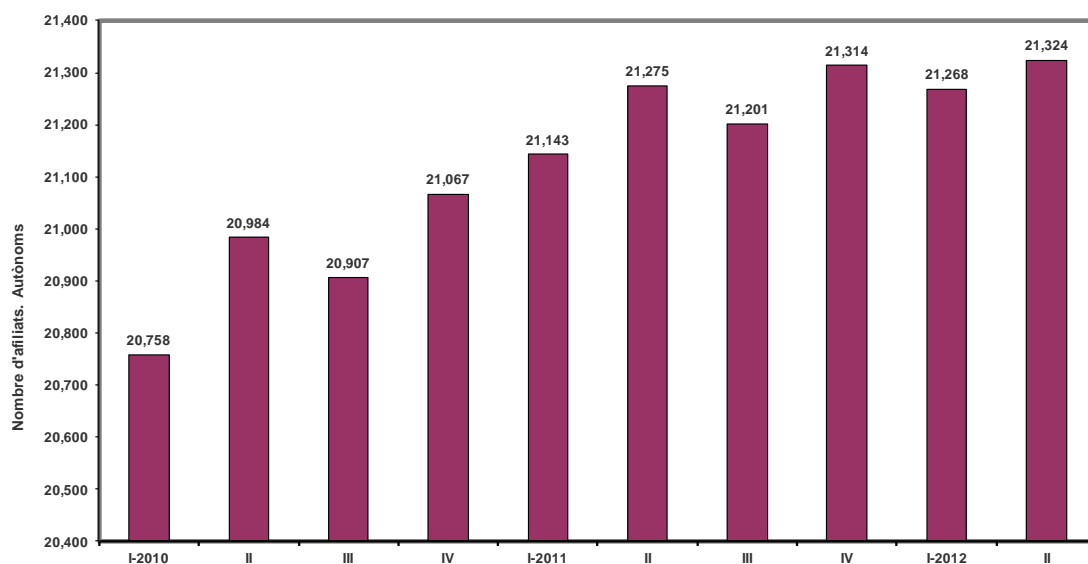
**La Cambra**  
Cambra de Comerç  
de Terrassa

Ocupació - Comerç i serveis



Font: Departament de Treball de la Generalitat de Catalunya

Ocupació - Comerç i serveis

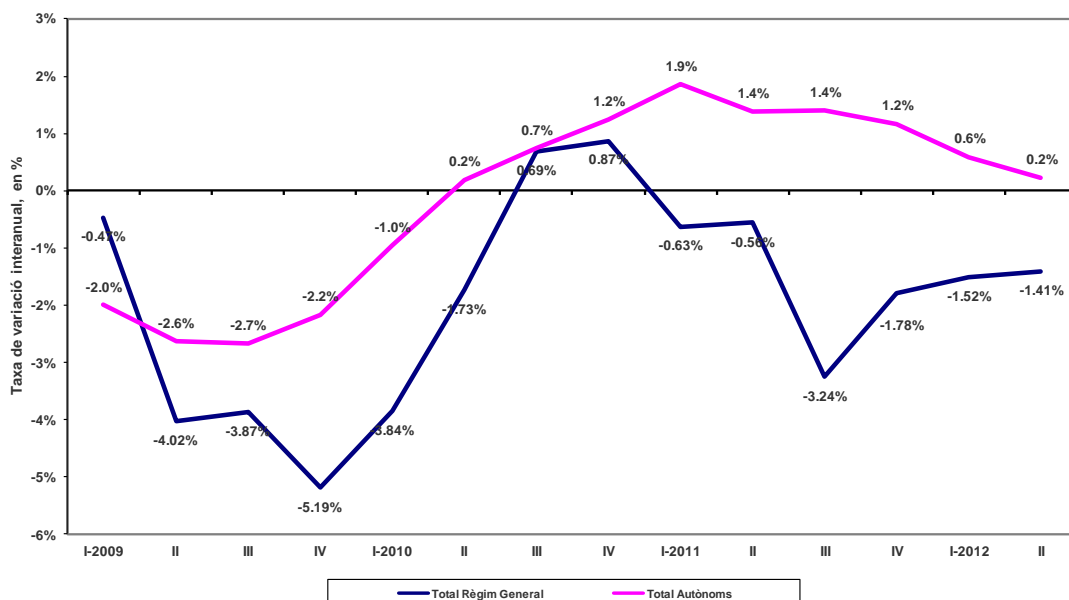


Font: Departament de Treball de la Generalitat de Catalunya



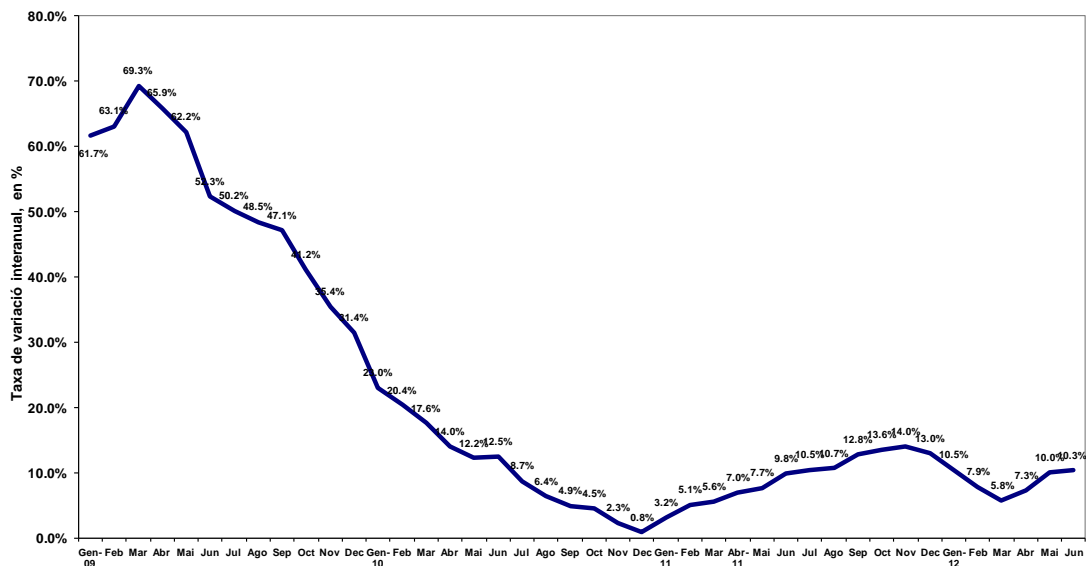
**La Cambra**  
Cambra de Comerç  
de Terrassa

**Ocupació - Comerç i serveis**



Font: Departament de Treball de la Generalitat de Catalunya

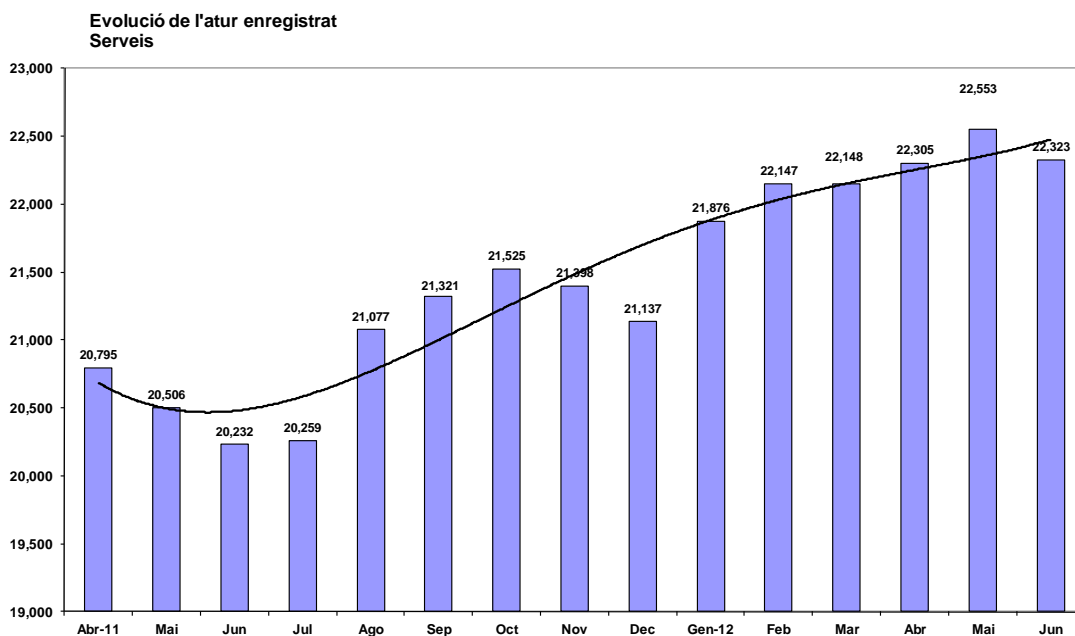
**Evolució de l'atur Serveis**



Font: Departament de Treball de la Generalitat de Catalunya



**La Cambra**  
Cambra de Comerç  
de Terrassa



**Font: Departament de Treball de la Generalitat de Catalunya**

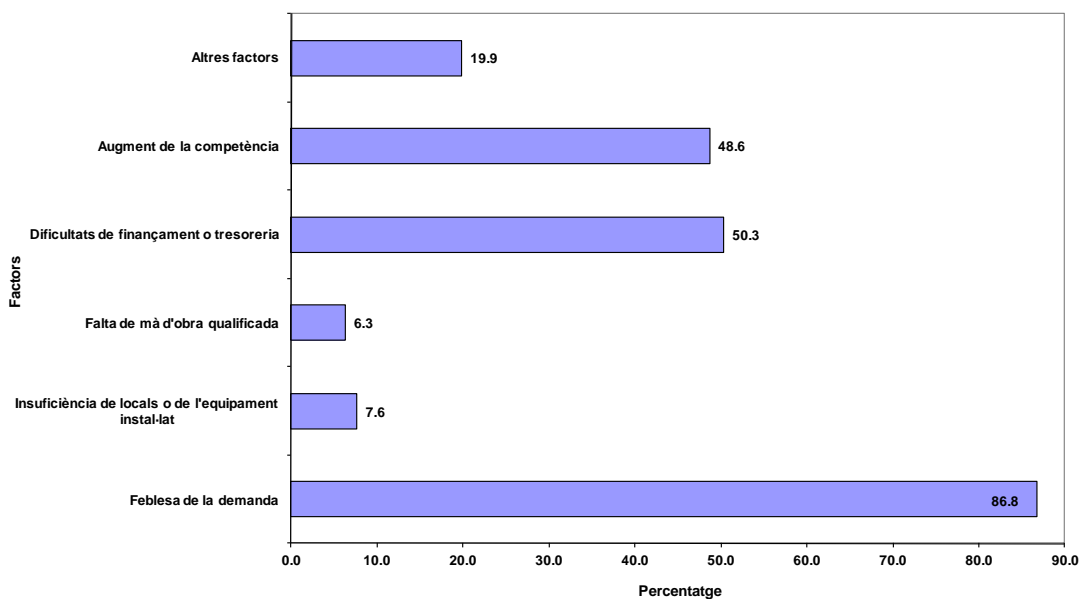
### **La demanda de serveis es manté dèbil**

La feblesa de la demanda continua sent el principal factor que limita la marxa dels negocis, segons el 86,8% de les empreses, valor molt proper a l'assolit durant el trimestre anterior (87,8%). Altres factors, com l'augment de la competència o les dificultats de finançament o de tresoreria, han incidit de forma important en l'evolució de la marxa dels negocis, segons el 48,6% i el 50,3% de les empreses de serveis, respectivament.



**La Cambra**  
Cambra de Comerç  
de Terrassa

**Factors que han limitat la marxa dels negocis**  
Serveis



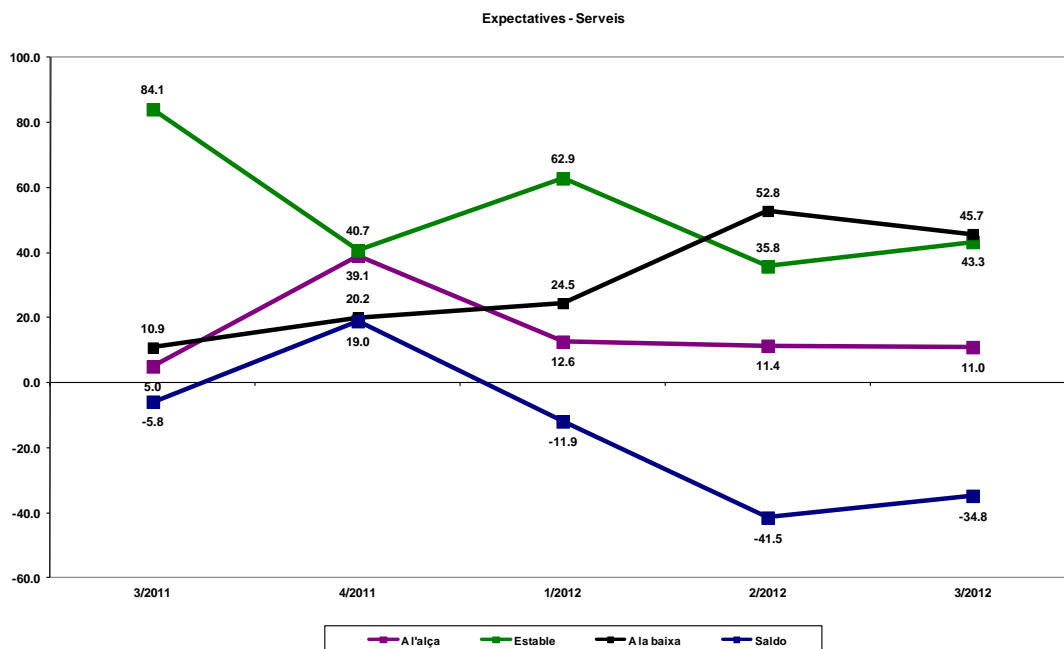
**Font: Cambra de Comerç i Indústria de Terrassa, a partir del Clima Empresarial. Idescat i Cambra de Comerç, Indústria i Navegació de Barcelona**

### **Es mantenen les expectatives negatives en el sector serveis**

Per al tercer trimestre del 2012 es mantenen les expectatives negatives en el sector serveis, que es veuran reflectides en l'evolució de la facturació i de l'ocupació. Les inversions del sector es poden mantenir estables, així com els preus de venda.



**La Cambra**  
Cambra de Comerç  
de Terrassa



Font: Cambra de Comerç i Indústria de Terrassa, a partir del Clima Empresarial. Idescat i Cambra de Comerç, Indústria i Navegació de Barcelona



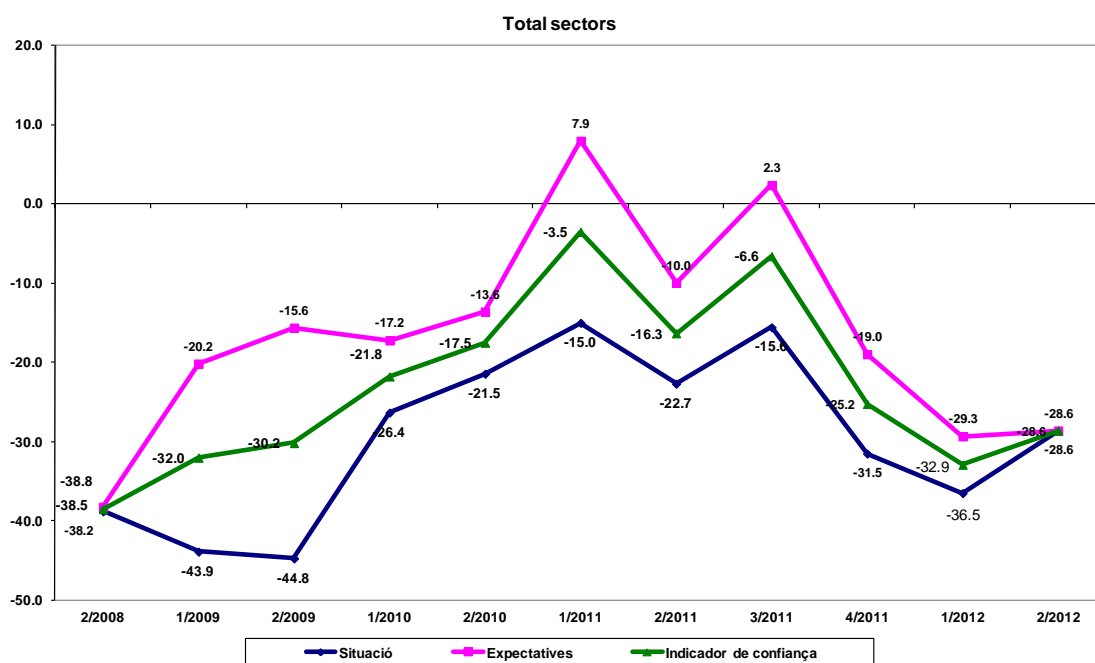
**La Cambra**  
Cambra de Comerç  
de Terrassa

## ÍNDEX DE CONFIANÇA EMPRESARIAL

### Moderació dels valors negatius de l'índex de confiança

Es modera el valor de l'índex de confiança empresarial pel fet que baixa també la percepció negativa sobre la marxa dels negocis durant el segon trimestre per al conjunt d'activitats i pel descens del valor negatius de les expectatives per al tercer trimestre.

El sector de la construcció és el que presenta una moderació més acusada del valor de l'índex de confiança, tot i que es manté en valors negatius a causa de que baixa la percepció negativa de la marxa dels negocis en el sector durant el segon trimestre i de la moderació de les expectatives negatives per al proper.

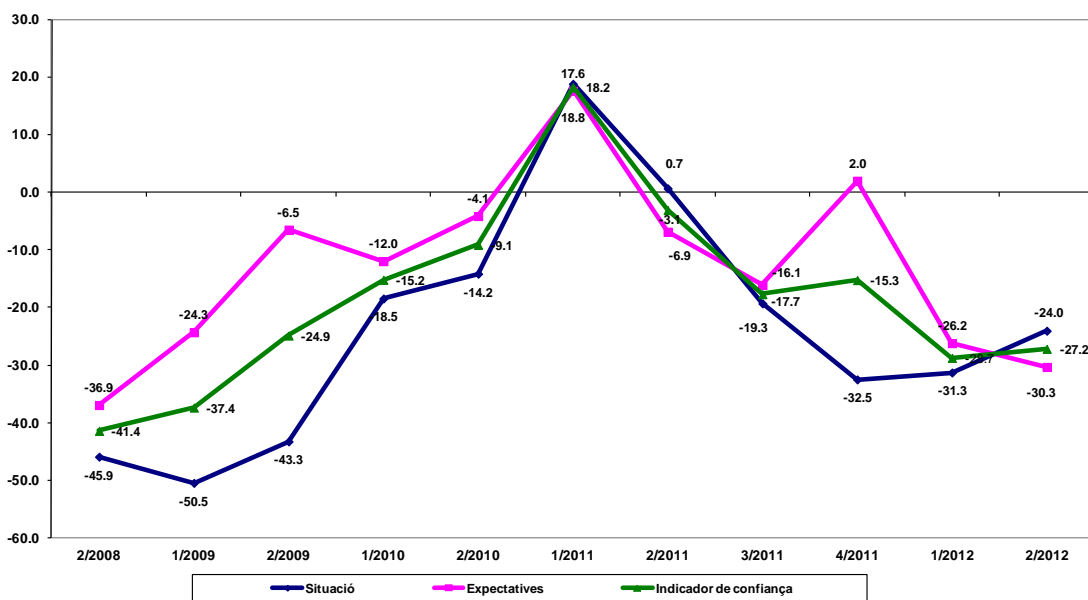


**Font: Cambra de Comerç i Indústria de Terrassa, a partir del Clima Empresarial. Idescat i Cambra de Comerç, Indústria i Navegació de Barcelona**



**La Cambra**  
 Cambrà de Comerç  
 de Terrassa

**Indústria**



Font: Cambra de Comerç i Indústria de Terrassa, a partir del Clima Empresarial. Idescat i Cambra de Comerç, Indústria i Navegació de Barcelona

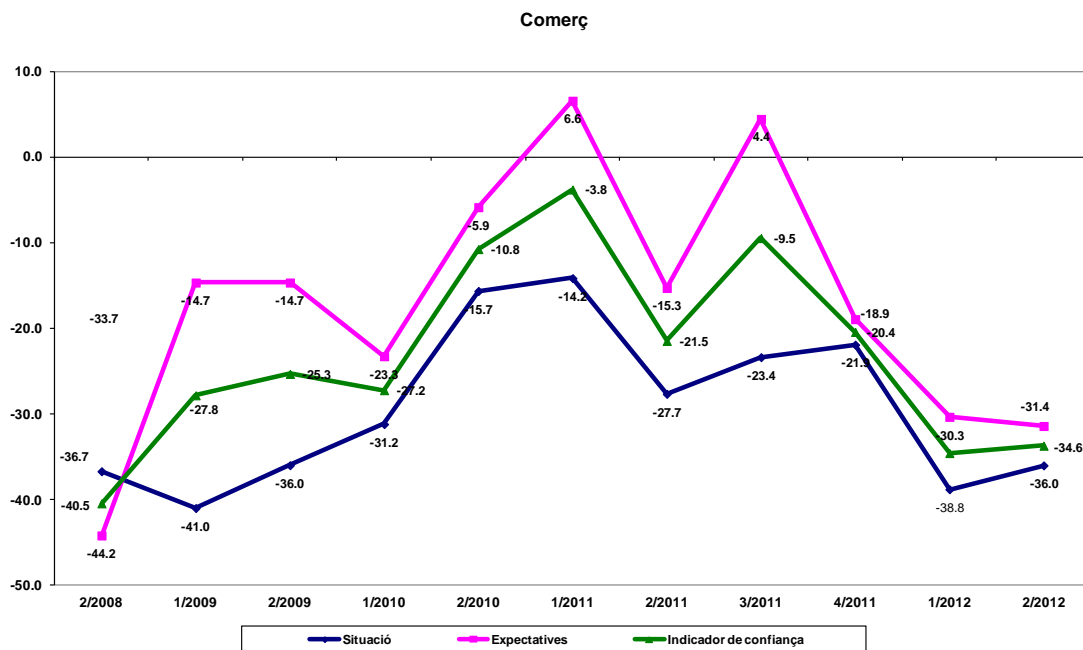
**Construcció**



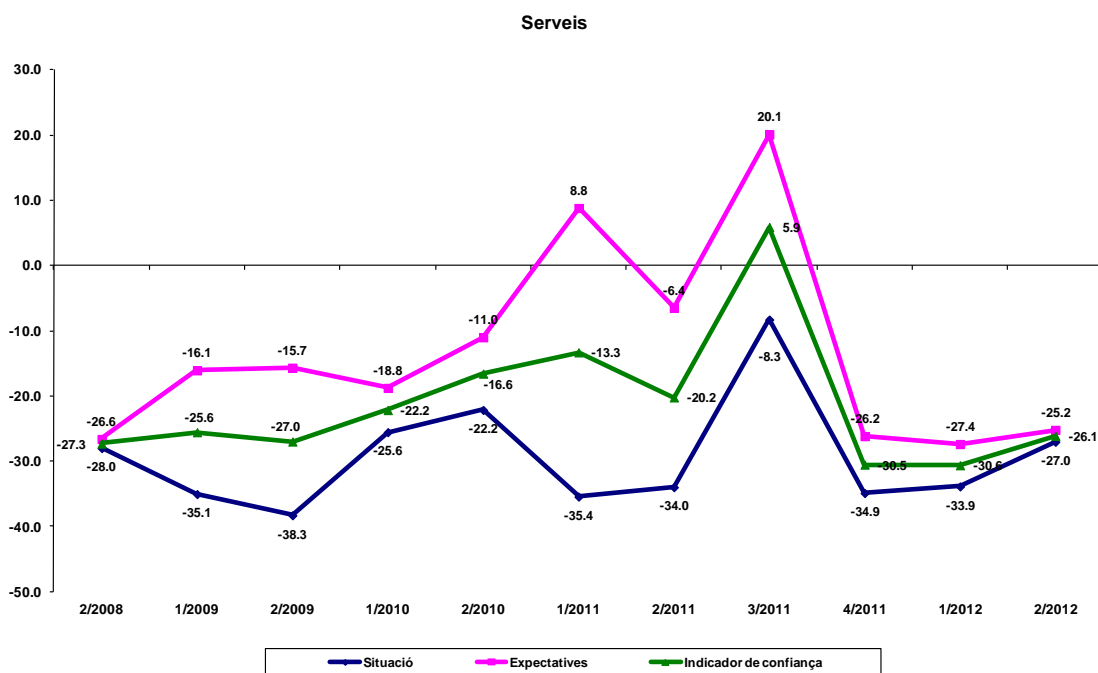
Font: Cambra de Comerç i Indústria de Terrassa, a partir del Clima Empresarial. Idescat i Cambra de Comerç, Indústria i Navegació de Barcelona



**La Cambra**  
Cambra de Comerç  
de Terrassa



Font: Cambra de Comerç de Terrassa, a partir del Clima Empresarial. Idescat i Cambra de Comerç de Barcelona



Font: Cambra de Comerç de Terrassa, a partir del Clima Empresarial. Idescat i Cambra de Comerç de Barcelona





### **Composició de l'índex de confiança empresarial**

Saldos: diferència entre els percentatges de respostes "augmenta" i "disminueix".

#### Situació

Mitjana dels saldos de les variables següents:

- marxa dels negocis
- facturació
- evolució de l'ocupació

#### Expectatives

Mitjana dels saldos de les variables següents:

- previsió de la marxa dels negocis per als propers tres mesos
- previsió de la facturació per als propers tres mesos
- previsió de l'evolució de l'ocupació per als propers tres mesos

#### Índex de confiança empresarial

Mitjana dels saldos de valoració i expectatives de les variables següents:

- situació i expectatives de la marxa dels negocis
- situació i expectatives de la facturació
- situació i expectatives de l'evolució de l'ocupació

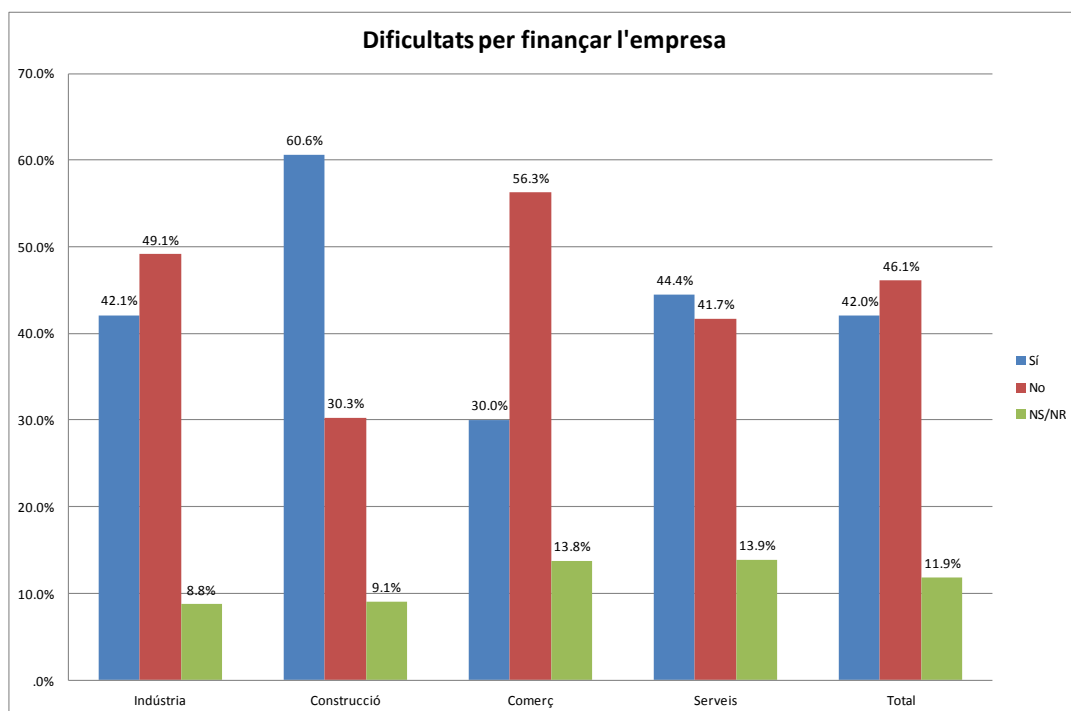
#### Nota:

Per al càlcul d'aquesta edició de l'índex de confiança empresarial s'han recalculat els valors per als períodes anteriors per tal d'adaptar-los a les noves variables de l'enquesta de conjuntura trimestral.

A més a més, per a la interpretació de les dades, s'haurà de tenir en compte que a partir del primer trimestre del 2011 la periodicitat de l'enquesta és trimestral i, per tant, les dades obtingudes per a la valoració i les expectatives corresponen a períodes de tres mesos. Fins a l'any 2010, la periodicitat de l'enquesta era semestral i els resultats obtinguts corresponien, per tant, a períodes de sis mesos.

## LES DIFICULTATS PER FINANÇAR L'EMPRESA

En el període comprès entre l'agost del 2011 i el juny del 2012, el 42% de les empreses de la demarcació de Terrassa han tingut algun problema relacionat amb el finançament de l'activitat. Aquest percentatge arriba fins al 60,6% en el cas de les empreses del sector de la construcció, mentre que el sector del comerç és el que presenta menys proporció d'empreses amb dificultats financeres, amb el 30%.

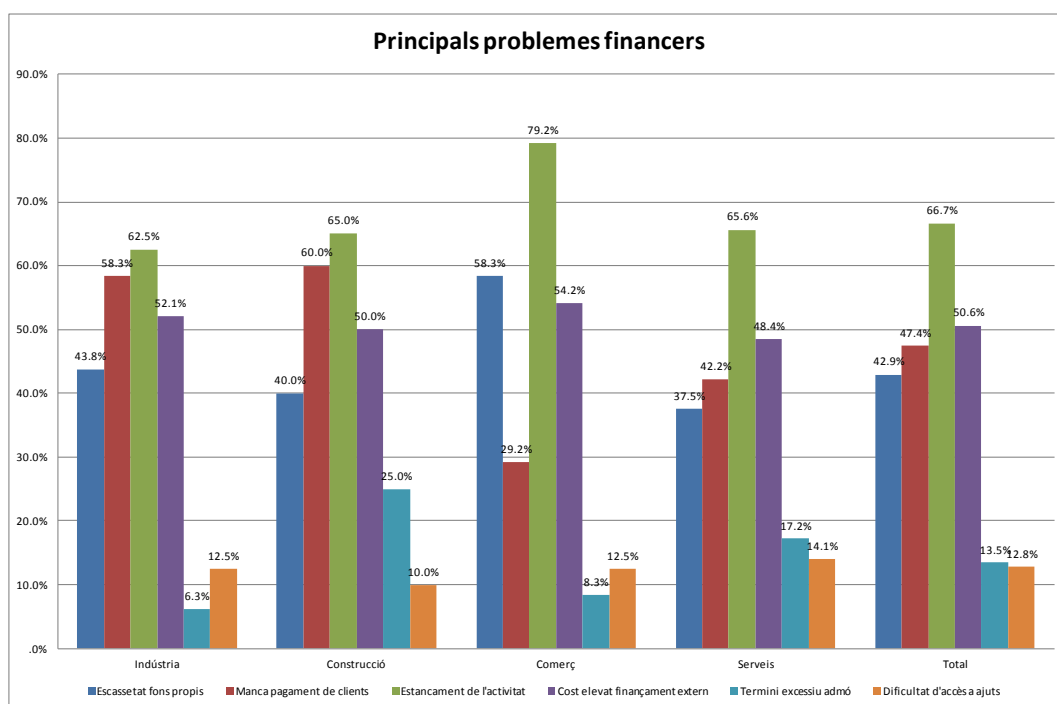


**Font: Cambra de Comerç de Terrassa, a partir del Clima Empresarial. Idescat i Cambra de Comerç de Barcelona**

Per a les empreses amb dificultats financeres, el principal factor que les ha provocat ha estat l'estancament propi de l'activitat. Aquest factor ha estat assenyalat pel 66,7% de les empreses de la demarcació de mitjana i ha afectat, com a causa principal, gairebé el 80% del sector del comerç.

El cost per accedir al finançament extern ha estat la segona causa per poder finançar l'activitat per al 50,6% de les empreses, mentre que la morositat empresarial ha afectat el 47,4% de les empreses i, de forma destacada, les empreses del sector de la construcció amb el 65% dels casos.

La manca de capitalització també ha estat un factor important a l'hora d'afrontar problemes de finançament, segons el 42,9% de les empreses de la demarcació.

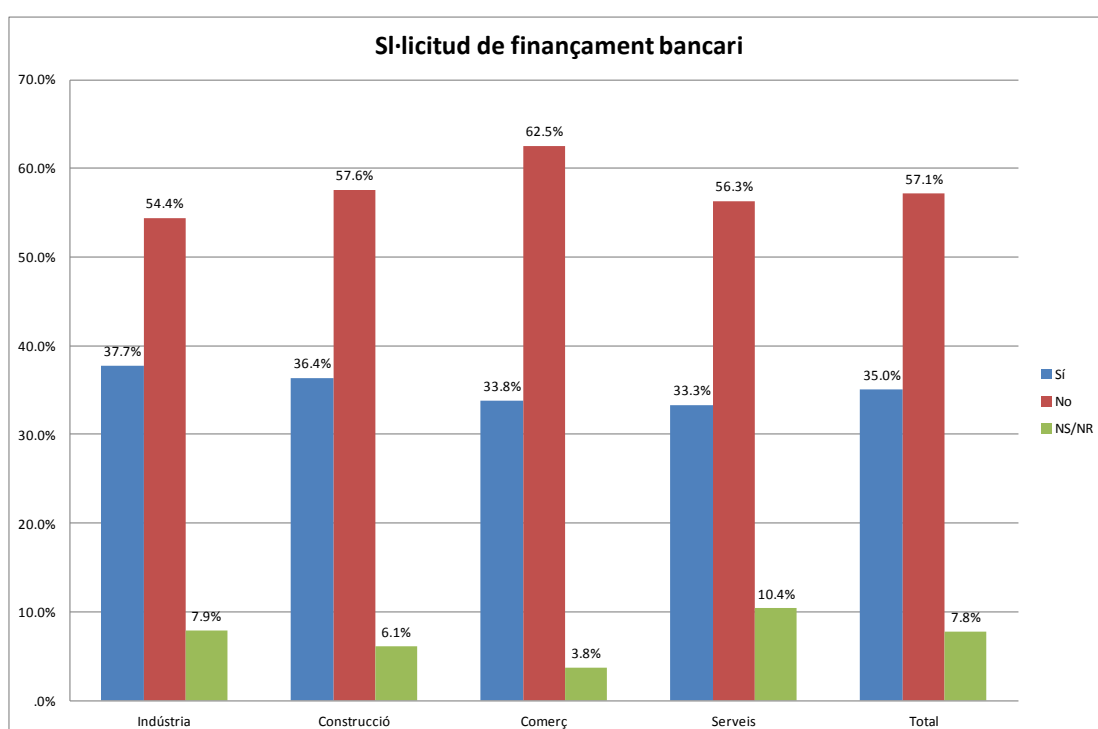


**Font: Cambra de Comerç de Terrassa, a partir del Clima Empresarial. Idescat i Cambra de Comerç de Barcelona**  
(Les empreses podien escollir més d'una opció.)



**La Cambra**  
Cambra de Comerç  
de Terrassa

El 35% de les empreses amb dificultats financeres han sol·licitat finançament a alguna entitat financera, mentre que el 57,1% no ho ha fet o bé ho ha fet a través d'altres vies de finançament alternatives.



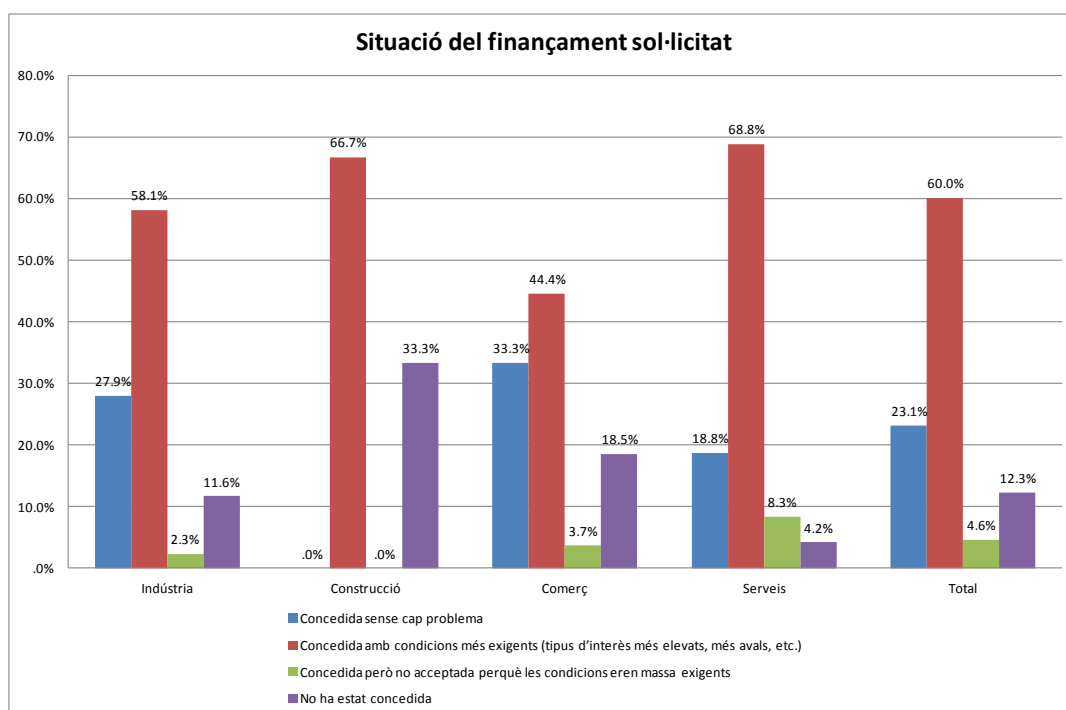
**Font: Cambra de Comerç de Terrassa, a partir del Clima Empresarial. Idescat i Cambra de Comerç de Barcelona**



**La Cambra**  
Cambra de Comerç  
de Terrassa

El 83,1% de les empreses que han acudit al finançament bancari ha obtingut una resposta positiva, tot i que, en la major part dels casos, i per a tots els sectors, les condicions han estat més exigents que en èpoques anteriors.

El sector de la construcció ha estat l'activitat amb més denegacions de finançament bancari, amb el 33,3% dels casos, i per a tots els que l'han obtingut, les condicions han estat més exigents.



**Font: Cambra de Comerç de Terrassa, a partir del Clima Empresarial. Idescat i Cambra de Comerç de Barcelona**