



Enquesta de conjuntura del Vallès Occidental

Sabadell · Terrassa

Núm. 1 juny de 2005

Presentació dels Presidents de les Cambres de Comerç de Sabadell i Terrassa

Amb aquest butlletí es publiquen per primer cop dades oficials sobre l'evolució econòmica de la Comarca del Vallès Occidental. Les dades fan referència a la valoració de la conjuntura del segon semestre de 2004 i les perspectives empresarials per al primer semestre d'enguany, tot i que també inclou dades anteriors, ja que aquest projecte va iniciar-se durant el segon semestre de 2003.

Iniciem d'aquesta manera, un projecte de col·laboració conjunt entre les dues Cambres de Comerç del Vallès Occidental amb el recolzament de l'Institut d'Estadística de Catalunya, amb la finalitat de ser una font d'informació oficial sobre l'evolució de l'economia a la nostra zona i marcar un referent sobre la fortalesa de les nostres empreses i sobre la seva evolució futura.

Esperem que aquest instrument sigui d'utilitat per a les empreses, tant per a les que són presents a la comarca com per a aquelles que estan estudiant un nou emplaçament per a les seves instal·lacions.

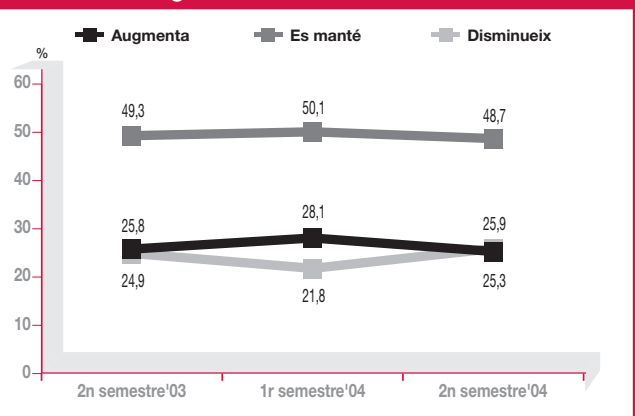
1. L'evolució de la conjuntura durant el 2003 i 2004

Les enquestes de conjuntura del Vallès Occidental es van començar a fer el gener de 2004 gràcies als acords de col·laboració de les Cambres de Comerç de Sabadell i Terrassa i l'Institut d'Estadística de Catalunya.

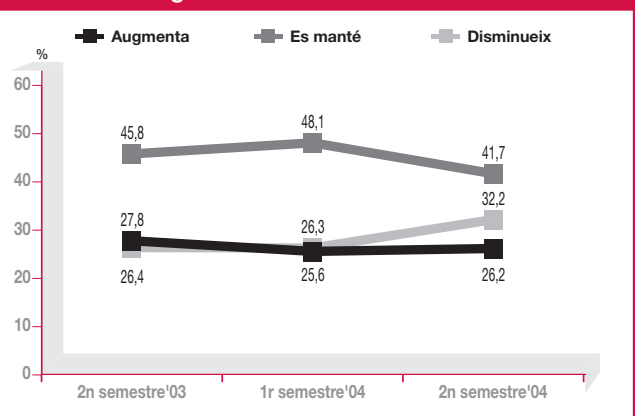
La primera enquesta de gener de 2004 analitzava el comportament del segon semestre del 2003 i les previsions per al primer semestre de 2004. L'enquesta s'ha anat repetint semestralment de manera que l'evolució de la conjuntura de l'economia del Vallès Occidental durant el darrer any i mig està marcada per:

- Una certa recuperació de la conjuntura durant el primer semestre de 2004 en comparació amb els resultats de finals de 2003: el saldo entre respostes d'increment de l'activitat i les de disminució va pujar de 0,9 a 6,3 punts.
- Tanmateix, durant el segon semestre de 2004 s'ha tornat a frenar el dinamisme i aquest saldo baixa al -0,6%.
- L'evolució dels sectors industrials ha estat negativa i el saldo ha anat empitjorant des del 2003 cap aquí. En el cas del tèxtil/confecció el retrocés és molt destacat.
- El comerç i la resta de serveis presenten un comportament força estable, i la construcció també tot i que durant el primer semestre de 2004 va repuntar.

Marxa dels negocis. Tots els sectors

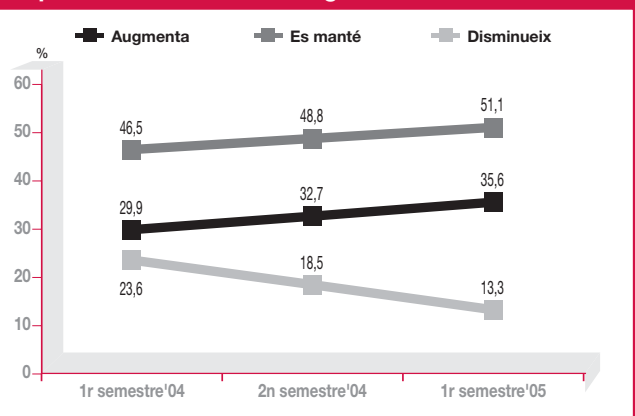


Marxa dels negocis. Total indústria



- Les expectatives empresarials per al conjunt de sectors mostren una evolució moderadament positiva i de confiança des del 2003 fins avui: el saldo ha anat pujant en cada enquesta: 6,3, 14,2 i 22,3 punts. Fins i tot per a les branques industrials constatem una millora de les expectatives tot i la situació difícil que estan travessant.

Expectatives marxa dels negocis. Tots els sectors



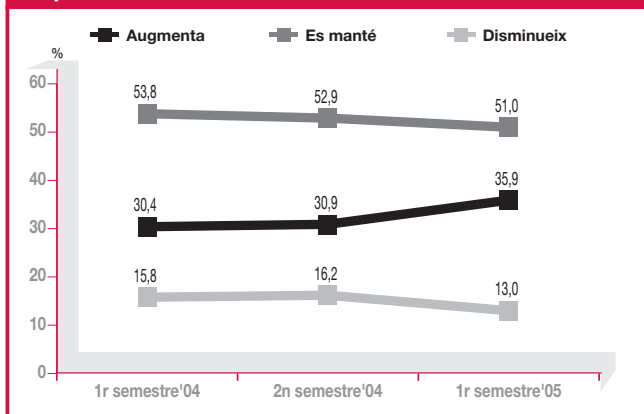
Enquesta de conjuntura del Vallès Occidental

2. Expectatives per al 2005

La darrera enquesta de conjuntura feta el mes de gener de 2005 a 700 empreses de tots els sectors econòmics del Vallès Occidental ens indica que durant el primer semestre de 2005 la conjuntura de l'economia vallesana està marcada per:

- Segons els resultats de l'enquesta, el 51,1% dels empresaris de la demarcació opinen que el ritme d'activitat durant el primer semestre de 2005 es mantindrà en els mateixos nivells que durant els últims mesos de l'any 2004, un 35,6% opinen que el nivell d'activitat augmentarà i un 13,3% que disminuirà. Aquest resultat dona un saldo positiu de 22,3 punts percentuals, el que indicaria, en cas de confirmar-se, que els resultats obtinguts per al segon semestre de 2004 serien puntuals i que no es perllongaria la conjuntura negativa dels darrers mesos de l'any passat.
- En general, la recuperació prevista s'associa amb una millora de les carteres de comandes, tant nacional com estrangera: la cartera de comandes totals presenta un saldo positiu de 22,9 punts per al conjunt de sectors econòmics, 8,2 punts més que en l'enquesta anterior.

Expectatives Cartera de comandes. Tots els sectors



- Només el subsector tèxtil presenta unes expectatives més prudentes tot i ser més positives que en anteriors enquestes. Aquesta millora és preveu per un important augment de la cartera de comandes estrangera.

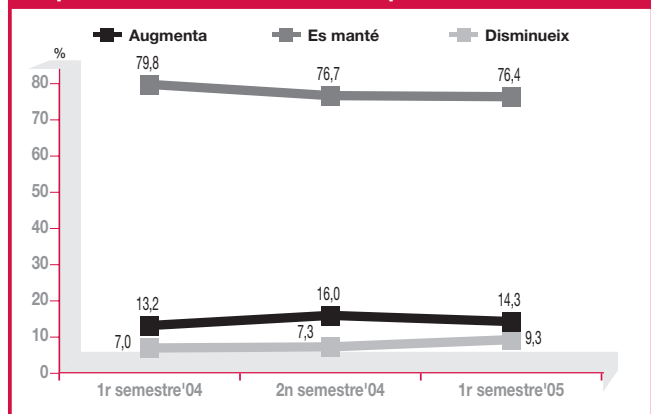
Expectatives sobre l'evolució dels preus

- L'evolució dels preus de compra a proveïdors i dels preus de venda durant els propers períodes serà la clau per al compliment de les expectatives empresarials del primer semestre de 2005.
- En general, es preveu que els preus de venda es mantindran estables, amb una lleugera tendència a augmentar, mentre que els preus de compra a proveïdors poden augmentar en una proporció força més alta. Això pot afectar negativament als marges empresarials i restarà competitivitat a les empreses de la demarcació.

Expectatives sobre l'evolució de la ocupació

- El comportament de la ocupació durant aquest semestre serà molt divers, en funció del sector de que es tracti. En general, es mantindrà estable, amb lleugers augments en la construcció i el sector comerç.
- En la indústria, la tònica general serà el manteniment. El sector tèxtil serà el subsector de la indústria on la ocupació tindrà el pitjor comportament degut a la situació recessiva d'aquesta branca.

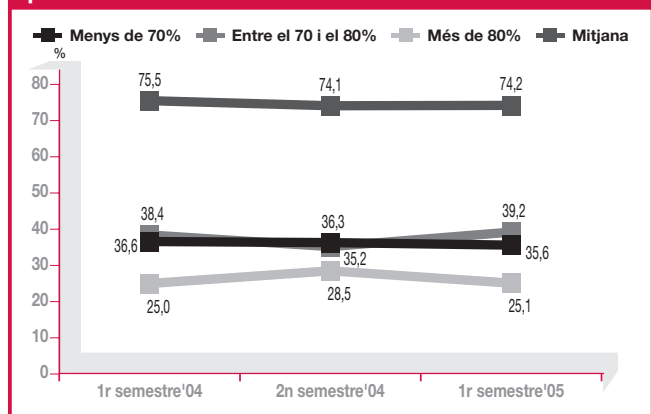
Expectatives evolució de la ocupació. Total sectors



Expectatives sobre el grau d'utilització de la capacitat productiva

- El grau d'utilització de la capacitat productiva augmentarà lleugerament durant el primer semestre fins arribar al 74,2% de mitjana.

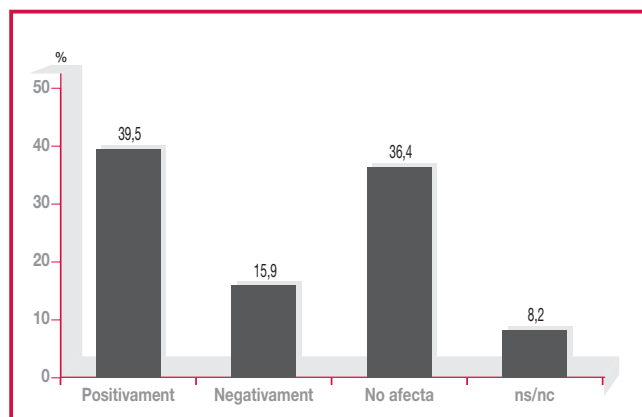
Expectatives de grau d'utilització de la capacitat productiva. Total indústria



- El tèxtil, amb una mitjana prevista del 70,3%, i la fusta, paper i altres, amb un 73,0%, són els subsectors de la indústria amb previsions per sota de la mitjana prevista.
- En el subsector tèxtil constatem un elevat percentatge d'empreses (39,1%) que fan unes previsions d'utilització de la capacitat productiva per sota del 70%.

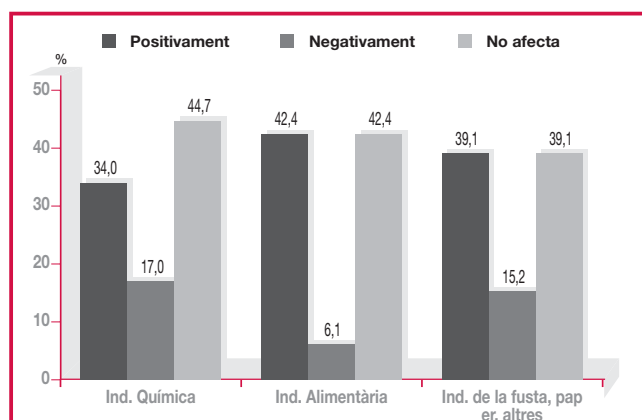
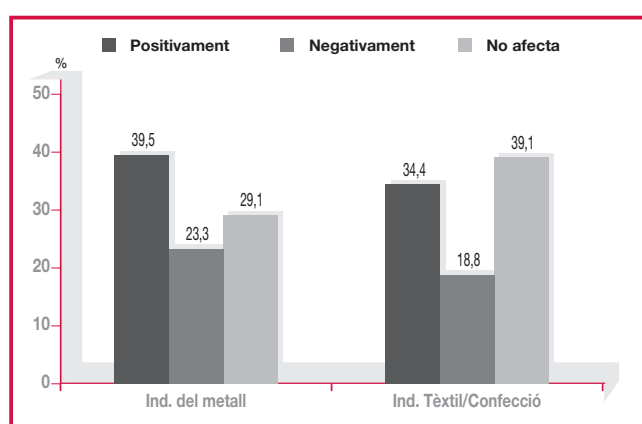
Expectatives sobre la evolució de la facturació

- El 48,0% dels empresaris del Vallès Occidental creuen que la facturació durant el primer semestre de l'any 2005 es mantindrà en els mateixos nivells que durant l'últim semestre de 2004, el 40,5% creuen que augmentarà i el 11,5% creuen que la facturació serà menor.
- Per grans sectors, tots esperen augmentar la facturació durant el proper semestre, destacant la indústria de la alimentació i la indústria de la fusta, paper i altres. Malgrat tot, el percentatge d'empresaris que consideren que la facturació es mantindrà estable és superior al 40% per a tots els sectors econòmics presents a la comarca.



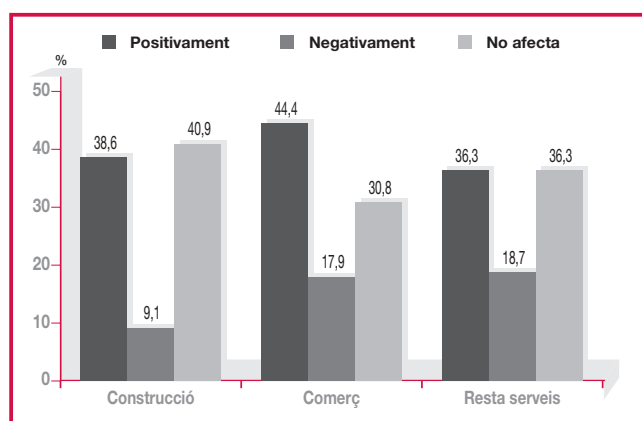
3. Factors que afecten la marxa dels negocis

- Els factors han estat assenyalats com a més importants a l'hora de limitar la marxa dels negocis han estat principalment l'augment de la competència (59,6%), la debilitat de la demanda (55,5%), la falta de ma d'obra qualificada (37,5%) i l'augment dels costos de producció (36,9%).
- Les mesures que s'haurien d'aplicar en aquest casos, anirien encaminades a augmentar la posició competitiva de les empreses. En aquest sentit, caldria que les empreses apliquessin mesures d'internacionalització i obertura de nous mercats per aconseguir dinamitzar la demanda i fer front a l'augment de la competència; també caldria que les empreses fessin accions de millora competitiva dels costos de producció, ja sigui millorant els processos productius o millorant les condicions de compres a proveïdors a través de l'associació a centrals de compra, etc. Pel que fa a la falta de ma d'obra qualificada, és necessari que les empreses apliquin programes complets de formació del personal i que la oferta formativa s'orienti i adapti a les necessitats del món empresarial.
- Des d'un punt de vista global, la millora de les infraestructures de comunicacions i telecomunicacions també és imprescindible per a crear un entorn favorable que incentivi les condicions de desenvolupament de les millores de les empreses i de la seva competitivitat.



4. Valoració de l'ampliació de la Unió Europea a 25 països

- Segons el 39,5% dels empresaris del Vallès Occidental, la ampliació de la UE a 25 països serà positiu. En canvi, el 15,9% creu que serà negatiu i un 36,4%, creu que no afectarà. La resta, un 8,2%, no ho ha valorat o bé no ha sabut valorar-ho.
- Entre els sectors que pensen que pot ser més negatiu, hi ha la indústria del metall, extractives i transport, amb un 23,3% de les respostes en aquest sentit. La indústria alimentària i el sector comerç son les que concentren un major nombre de respostes positives, amb el 42,4% i el 44,4%, respectivament.





Generalitat de Catalunya
**Institut d'Estadística
de Catalunya**



Cambra Oficial de Comerç i Indústria de Sabadell

Alfons XIII, 45 - 08202 Sabadell
Tel. 937 451 259 - Fax 937 451 256
A/e: general@cambrasabadell.org
www.cambrasabadell.org



Cambra Oficial de Comerç i Indústria de Terrassa

Blasco de Garay, 29-49 - 08224 Terrassa
Tel. 937 339 832 - Fax 937 891 165
A/e: info@cambraterrassa.es
www.cambraterrassa.es