



**La Cambra**  
Cambra de Comerç  
de Terrassa



Generalitat de Catalunya  
**Institut d'Estadística de Catalunya**

# Conjuntura Econòmica de la demarcació de Terrassa

Butlletí d'informació econòmica

Setembre 2005 / Ním. 4

La quarta enquesta de conjuntura elaborada per la Cambra de Comerç de Terrassa i l' Institut d' Estadística de Catalunya s'ha realitzat durant els mesos de juny i juliol de 2005 mitjançant entrevistes telefòniques directes a empresaris dels dotze municipis de la demarcació i representatius de tots els sectors econòmics (indústria, construcció, comerç i serveis). La mostra ha estat de 359 empreses sobre una població de 21.625 i un error de  $\pm 5.1\%$ .

Blasco de Garay, 29-49  
08224 TERRASSA  
Tel. 93 733 98 33  
Fax 93 789 11 65  
info@cambraterrassa.es  
www.cambraterrassa.es

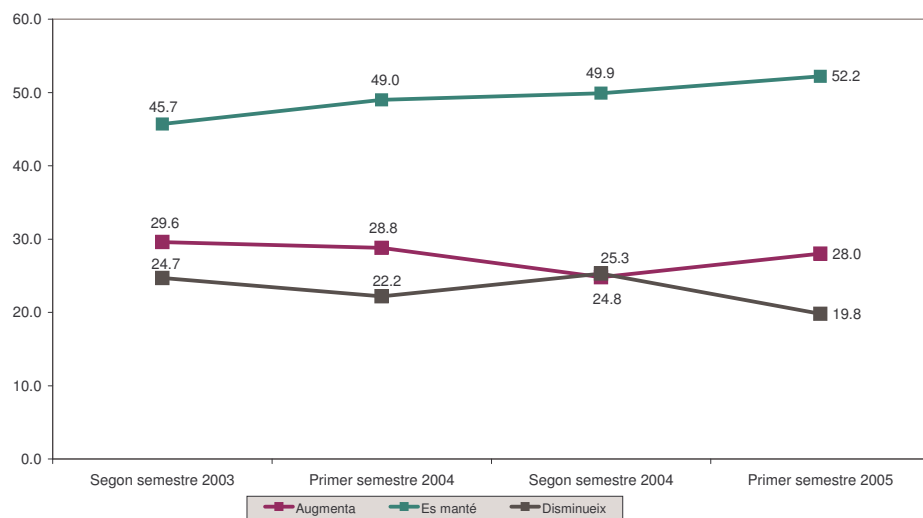
**Delegació de Rubí**  
Rambleta Joan Miró, s/n  
(Edifici Rubí+D) 08191 RUBÍ  
Tel. 93 697 02 69  
Fax 93 697 28 86  
rubí@cambraterrassa.es

**Delegació de  
Sant Cugat del Vallès**  
C. Villà, 68 (Casa Aymat)  
08173 SANT CUGAT DEL VALLÈS  
Tel. 93 587 90 25  
santcugat@cambraterrassa.es

## 1. VALORACIÓ DEL PRIMER SEMESTRE DE 2005

- Els resultats de l' Enquesta de conjuntura corresponents a la valoració del primer semestre de 2005 que fan les empreses de la demarcació de Terrassa, mostren una situació de millora de l'activitat econòmica per a aquest període.
- El 52.2% de les empreses han opinat que la marxa dels negocis durant el primer semestre de 2005 ha mantingut els ritmes d'activitats del semestre immediatament anterior. El 19.8% ha manifestat que el nivell d'activitat ha estat menor i el 28.0% de les respostes han indicat que el nivell d'activitat ha estat superior. Per tant, el saldo entre les respostes positives i negatives se situa en 8.2. Aquest saldo positiu, s'obté després de que el resultat obtingut per a la enquesta anterior corresponent al segon semestre de 2004 fos de -0.5. Per tant, ens trobem davant d'una situació de recuperació de l'activitat, després de sis mesos de refredament. Malgrat tot, caldrà esperar els resultats de futures enquestes per veure l'evolució definitiva, ja que la situació econòmica de les nostres empreses es veu molt influenciada per la situació internacional actual.

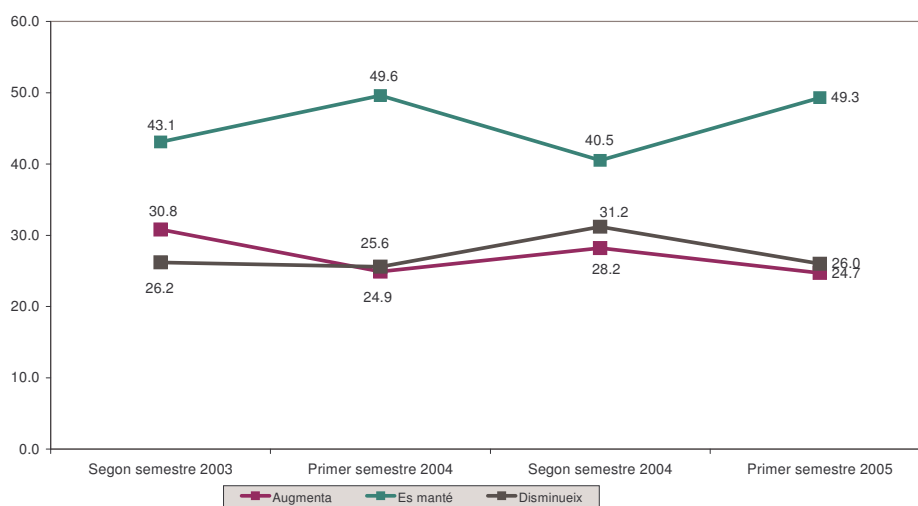
Marxa dels negocis. Tots els sectors



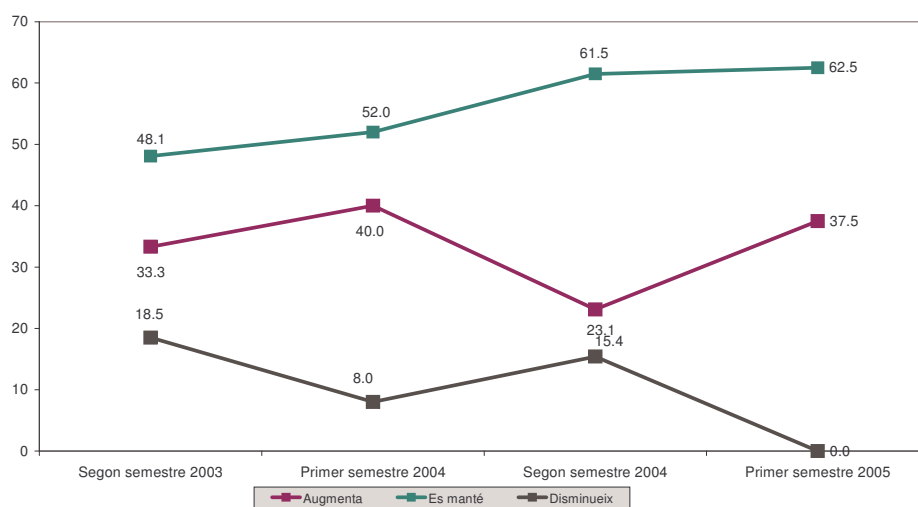
## La tendència de la marxa dels negocis per sectors econòmics

- Cal destacar que la millora que es desprèn dels resultats de la enquesta es deuen principalment a la evolució dels sectors de la construcció i de la resta de serveis ja que, per grans sectors, la indústria segueix mostrant símptomes de refredament i el comerç a l'engròs i al detall es troba en una situació de recessió sostinguda.
- El sector de la construcció mostra clars signes de recuperació després d'un període durant el segon semestre de 2004 de refredament, sense arribar a donar senyals d'alarma importants.
- Pel que fa al sector resta de serveis, segueix mostrant bons resultats, amb un volum de respostes positives que supera en 16.5 punts percentuals a les respostes negatives, en relació a la percepció de la marxa dels negocis durant el primer semestre de 2005.

Marxa dels negocis. Total Indústria

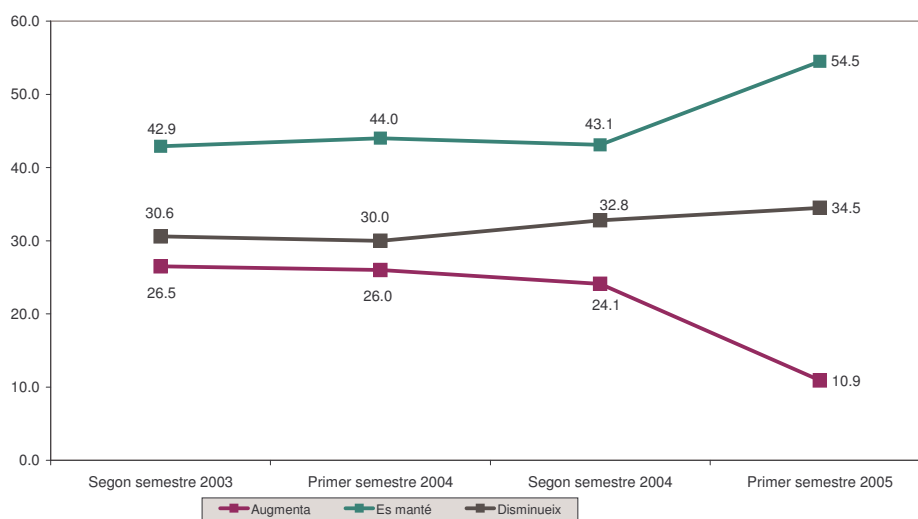


Marxa dels negocis. Construcció

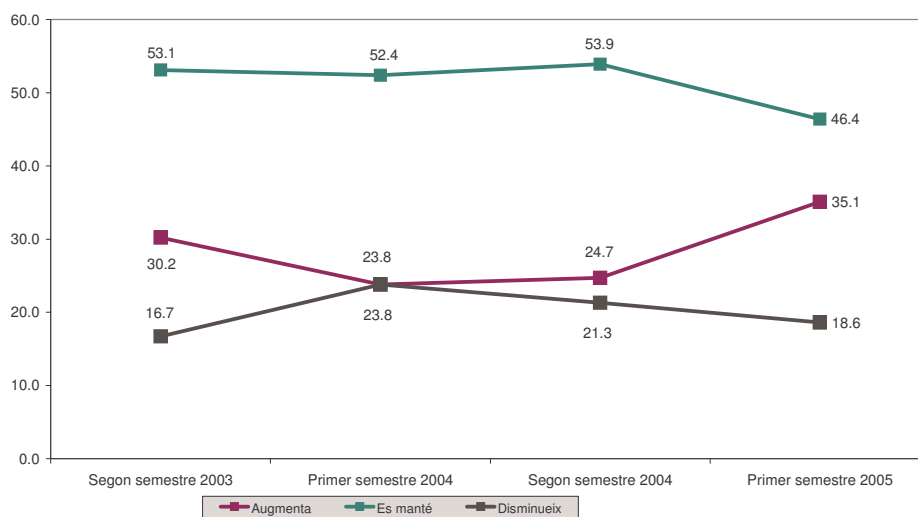


- Pel que fa als subsectors de la indústria la situació de refredament es dóna principalment en el sector de la fusta, paper i altres on les respostes positives igualen a les negatives, (24%), donant com a resultat un saldo de respostes de zero. En el sector tèxtil segueix la situació de recessió que continua travessant el sector ja que la situació negativa es dona per quart període consecutiu. En canvi, a la indústria alimentària, metall, extractives i transport i per a la indústria química els resultats segueixen sent força positius i, per tant, les activitats es desenvolupen amb força dinamisme.

Marxa dels negocis. Comerç a l'engròs i al detall

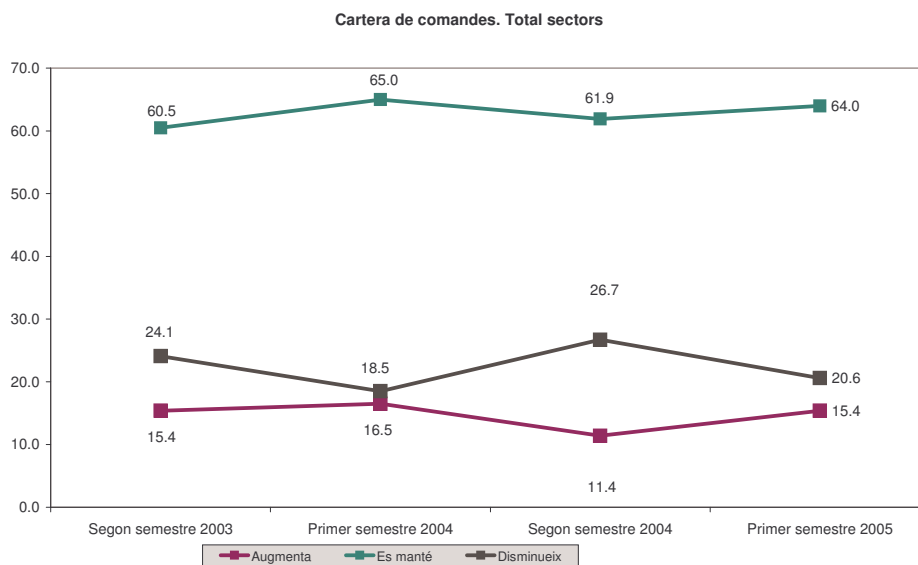


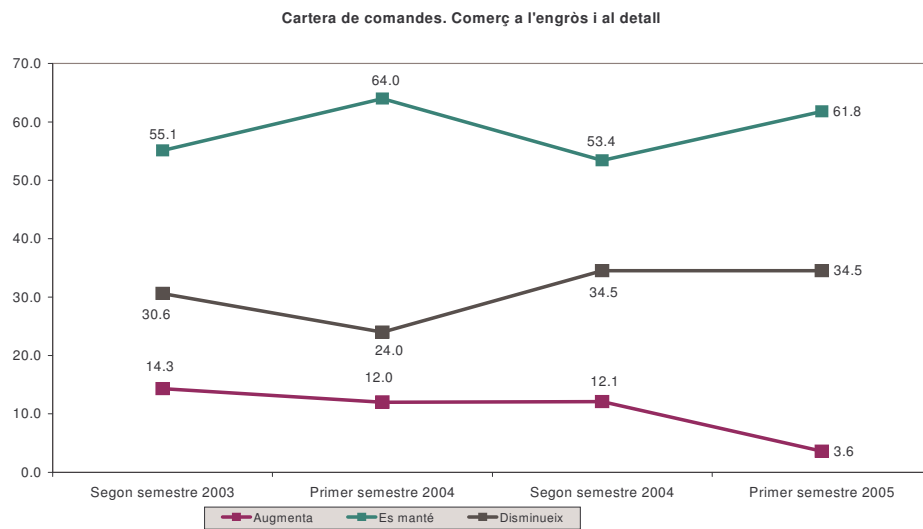
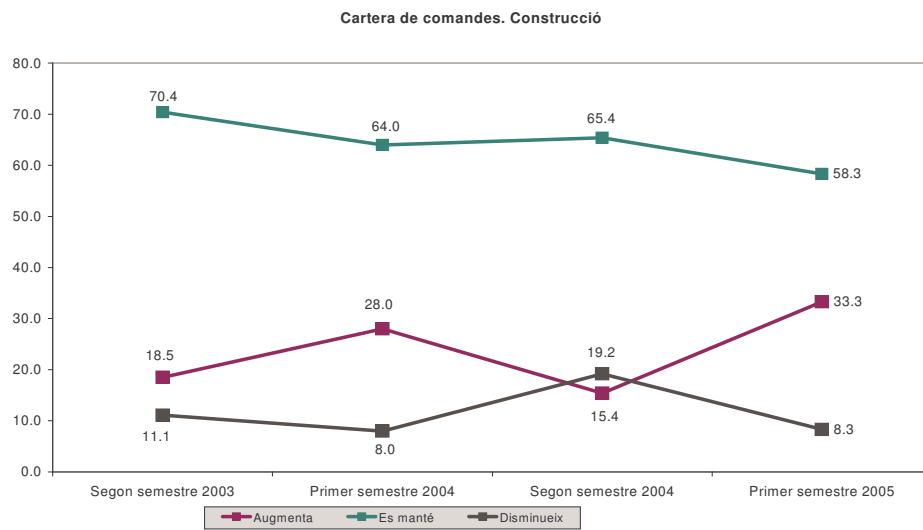
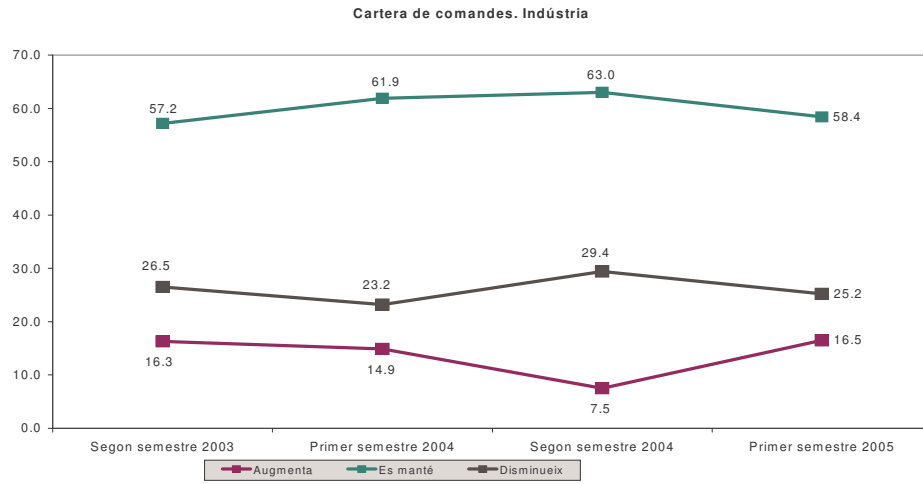
Marxa dels negocis. Resta de Serveis

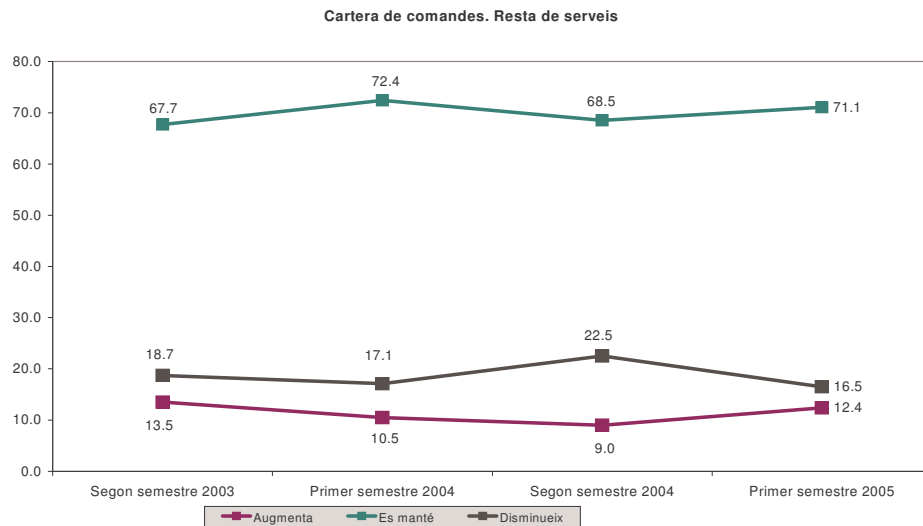


## Valoració de les carteres de comandes

- En general, durant el primer semestre de 2005 les carteres de comandes s'han mantingut a nivells baixos però recuperant-se lleugerament en relació al semestre anterior.
- La recuperació es deu principalment a la recuperació del ritme d'activitat del sector de la construcció, tal i com s'esmenta en l'apartat anterior.
- A la indústria en general, les carteres de comandes han estat baixes durant el primer semestre de l'any, però han millorat en relació a l'últim semestre de 2004. La situació per a cada sector de la indústria ha estat molt diversa. La indústria alimentària ha estat influenciada principalment per les exportacions que han millorat sensiblement durant aquest període.
- La cartera de comandes de la indústria química també ha estat impulsada per les exportacions, mentre que la demanda interna ha estat discreta, però millorant també la situació del semestre anterior.
- En canvi, la cartera de comandes de la indústria del metall, extractives i transport s'ha mantingut gràcies a la demanda interna, mentre que les exportacions segueixen donant signes de debilitat.
- Pel que fa a la indústria tèxtil, la cartera de comandes segueix mostrant símptomes de debilitat, situació que es ve mostrant des de temps enrere, situació que confirma la recessió que està travessant el sector actualment.
- Per últim, la cartera de comandes de la indústria de la fusta, paper i altres segueix donant indicadors negatius però millorant la situació mostrada durant el segon semestre de 2004.

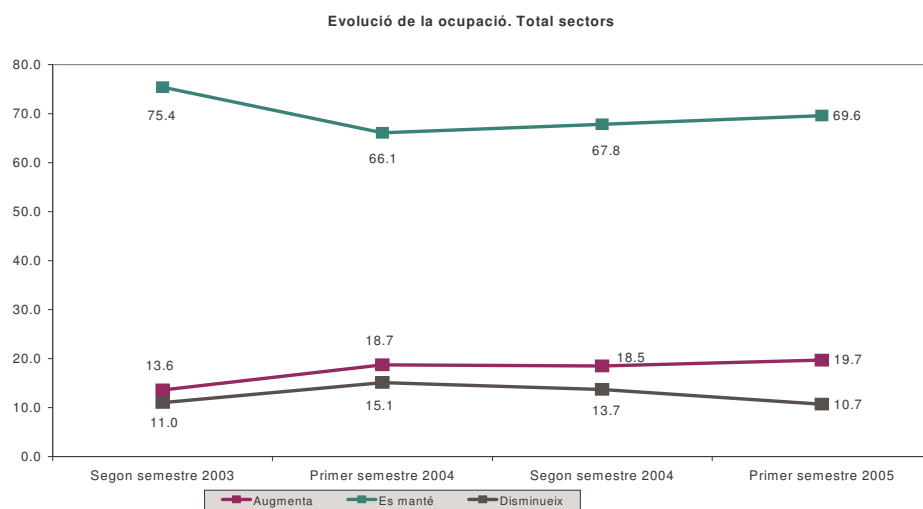




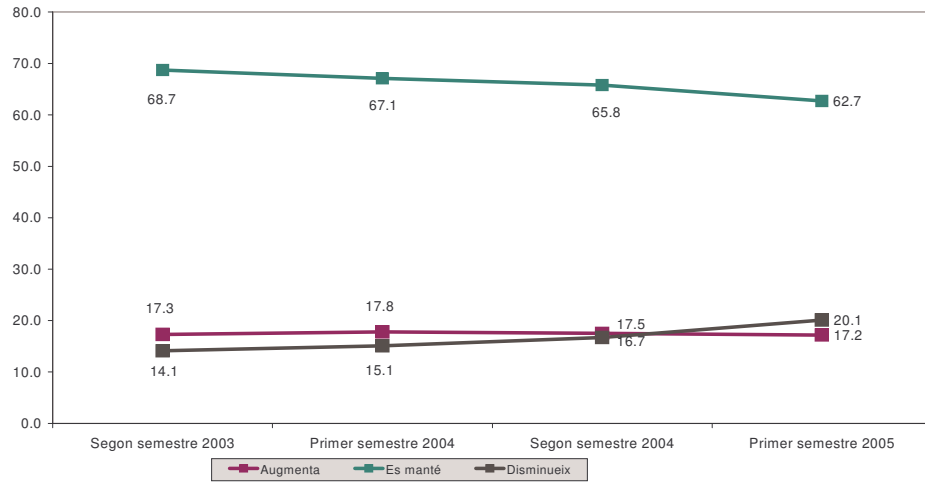


## Comportament de la ocupació

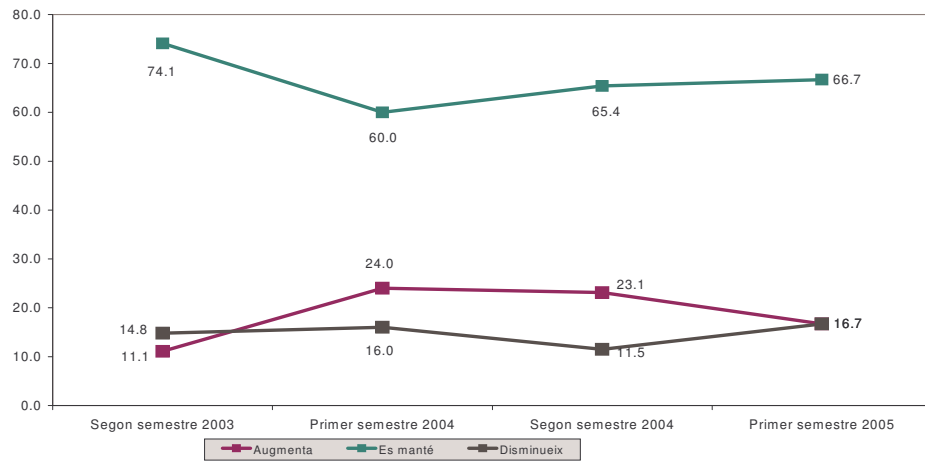
- El comportament de la ocupació ha estat molt discret durant el primer semestre de l'any, sense mostrar indicis de canvis significatius. En general el comportament ha estat positiu, però cal analitzar el comportament d'aquests factors a partir dels resultats per a cada un dels sectors d'activitat diferents.
- En la indústria ha tingut un comportament general negatiu degut principalment al comportament de la ocupació en el sector tèxtil, ja que a la resta de sectors o bé a millorat o bé s'ha mantingut igual.
- En el sector de la construcció la ocupació no ha sofert canvis significatius i el seu comportament durant el primer semestre de 2005 confirma el bon moment que està travessant aquest sector en aquest moments.
- Pel que fa als sectors del comerç i resta de serveis, la ocupació ha tingut comportament positiu, principalment en el segon sector esmentat.



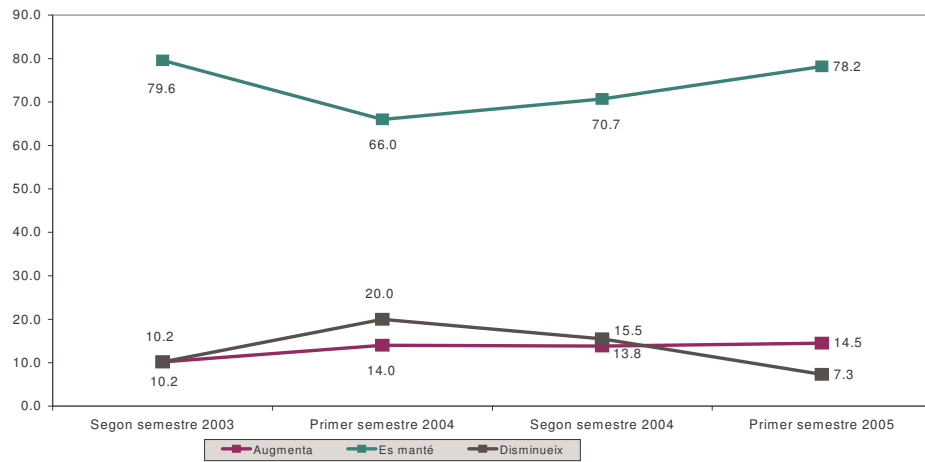
**Evolució de la ocupació. Total indústria**



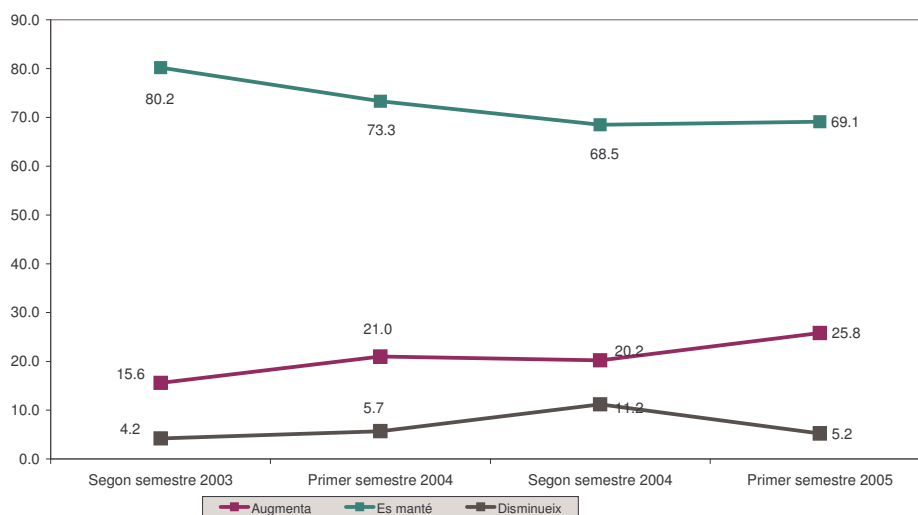
**Evolució de la ocupació. Construcció**



**Evolució de la ocupació. Comerç a l'engròs i al detall**



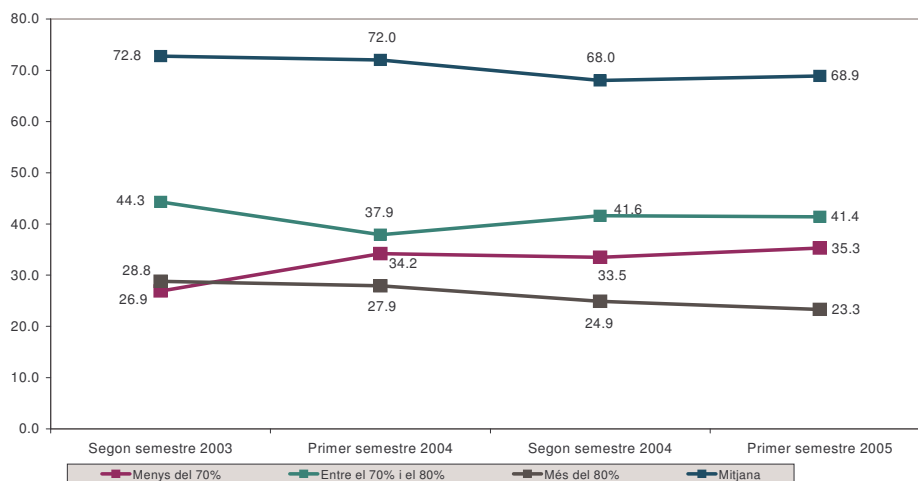
Evolució de la ocupació. Resta de serveis



## Grau d'utilització de la capacitat productiva

- Aquest apartat fa referència només per als sectors de la indústria. La mitjana d'utilització de la capacitat productiva per al primer semestre de 2005 ha estat del 68.9%, valor superior al que es va assolir durant el segon semestre de 2004 però sense arribar a assolir els valors de períodes anteriors en que la mitjana es va situar al voltant del 72%.
- El subsector de la indústria química i el subsector de metall, extractives i transport han situat la mitjana del grau d'ús de la capacitat productiva per sobre de la mitjana general, en el 72.0% i el 72.4%, respectivament.
- La resta de sector de la indústria ha situat el grau d'ús de la capacitat productiva per sota de la mitjana general, destacant el sector tèxtil amb una mitjana del 64%, el qual és un valor inferior a l'assolit durant períodes anteriors i, per tant, marcaria un mínim en el grau d'ús de la capacitat productiva en aquest sector.

Grau d'utilització de la capacitat productiva. Total indústria



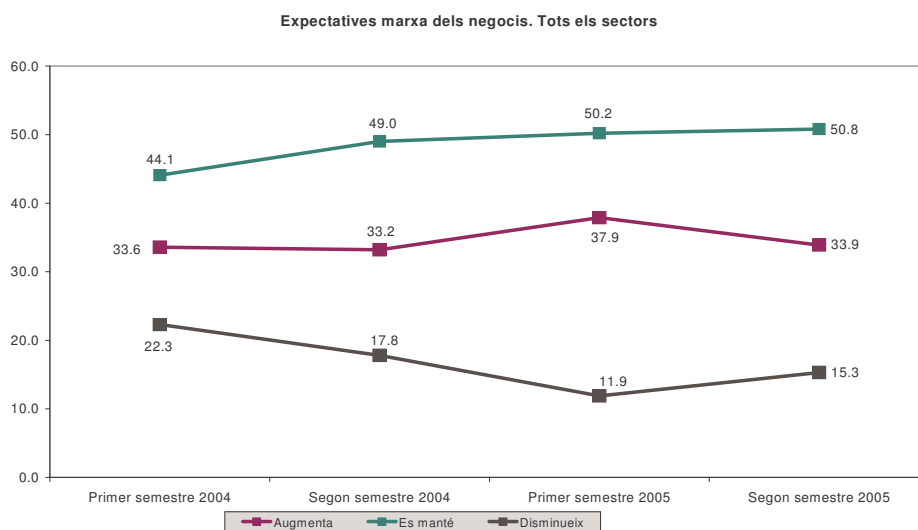


## 2. EXPECTATIVES PER AL SEGON SEMESTRE DE 2005

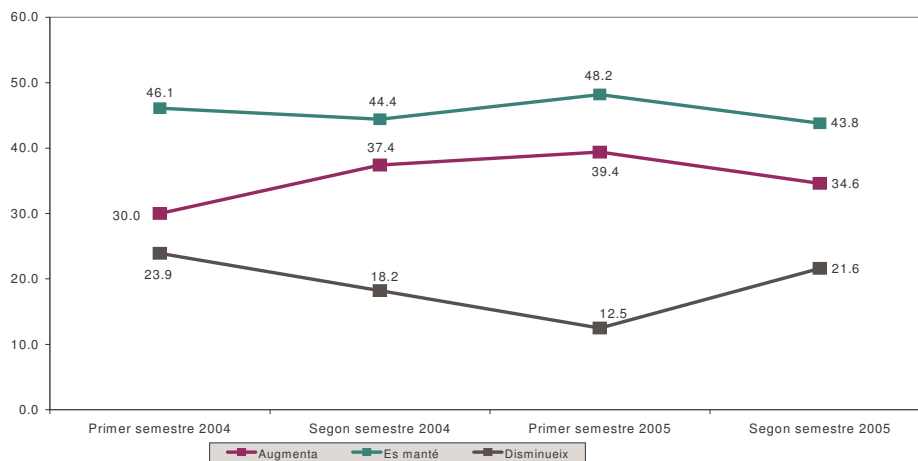
- Segons els resultats de l'enquesta, el 50.8% dels empresaris de la demarcació opinen que el ritme d'activitat durant el segon semestre de 2005 es mantindrà als mateixos nivells que durant el primer semestre d'enguany, un 33.9% opinen que el nivell d'activitat augmentarà i un 15.3% opinen que disminuirà. Aquests resultats donen un saldo positiu de 18.6 punts percentuals el que indica que, en cas de confirmar-se, que els resultats obtinguts per al primer semestre de 2005 marquen un període de continuïtat en el nivell d'activitat en les empreses de la demarcació.

### Expectatives de la marxa dels negocis per sectors econòmics.

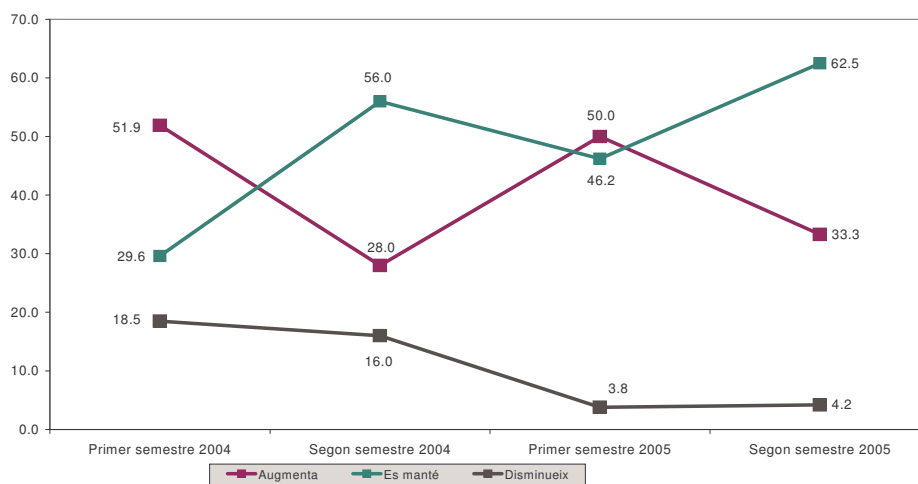
- Les expectatives positives són més evidents en els sectors de la construcció i resta de serveis, amb una diferència entre les respostes positives i negatives de 29.1 i 24.8 punts percentuals, respectivament. Aquestes bones expectatives provenen dels mateixos sectors que han valorat més positivament la marxa dels negocis durant la primera meitat de 2005.
- Pel que fa al sector del comerç a l'engròs i al detall, malgrat mostrar resultats de recessió sostinguda, les expectatives per al segon semestre de 2005 són discretament positives. En aquest sentit, un 25.5% dels empresaris d'aquest sector opinen que la marxa dels negocis augmentarà per al proper semestre, un 52.7% es mantindrà igual i un 21.8% opina que disminuirà. Caldrà esperar a obtenir els resultats de la propera enquesta per confirmar aquestes previsions.
- Per la seva banda, les expectatives dels diferents sectors industrials són molt diferents, en funció de l'activitat industrial de que es tracti. En general les previsions són força positives, si bé l'optimisme s'ha moderat en relació a les previsions fetes durant el semestre anterior, segurament després de veure que aquelles previsions no han estat assolides durant el present semestre.
- Les previsions més negatives corresponen a les empreses industrials del sector tèxtil on es preveu un descens generalitzat de l'activitat com a conseqüència del descens de la cartera de comandes, tant nacional com estrangera.



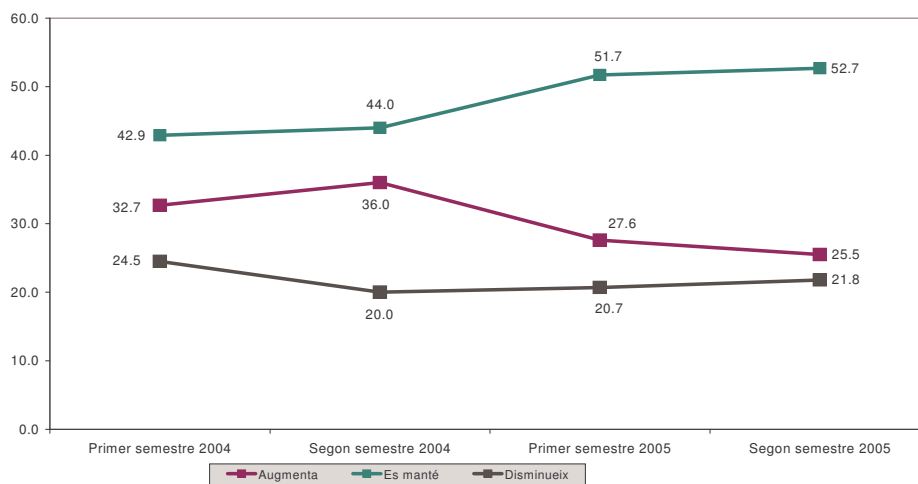
Expectatives marxa dels negocis. Total indústria



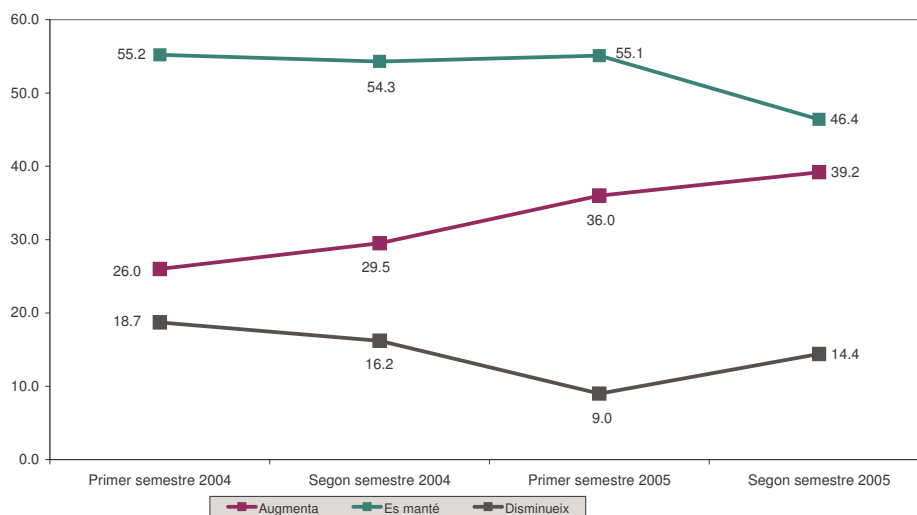
Expectatives marxa dels negocis. Construcció



Expectatives marxa dels negocis. Comerç a l'engròs i al detall



Expectatives marxa dels negocis. Resta de serveis



## Expectatives sobre l'evolució dels preus

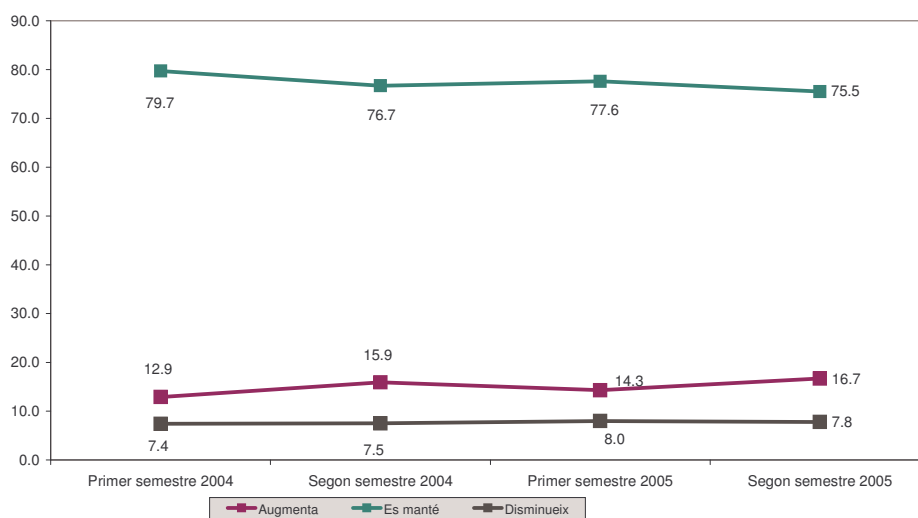
- L'evolució dels preus de compra i dels preus de venda durant els propers mesos serà un factor determinant per al compliment de les expectatives per als propers mesos.
- En general, les previsions indiquen que els preus de compra a proveïdors poden augmentar en una proporció més gran que els preus de venda, circumstància que faria perdre competitivitat a les empreses de la demarcació. Aquesta situació es pot produir amb més incidència en el sector tèxtil, ja que hi ha l'expectativa de que els preus de venda baixin, junt amb una pujada dels preus de compra.
- Cal esperar que l'augment del preu del petroli afecti significativament a l'evolució dels preus, ja que un augment de costos per a les empreses, si aquestes volen mantenir els marges, s'haurà de veure reflectit en un augment dels preus de venda. Això pot ser molt negatiu per a l'evolució dels índex de preus al consum.
- Pel que fa a les xifres d'impagats, poden seguir disminuint de forma sensible, en termes generals. Només en el sector tèxtil poden augmentar de forma important, el que empitjoraria la situació delicada que travessa el sector actualment.

## Expectatives sobre l'evolució de l'ocupació

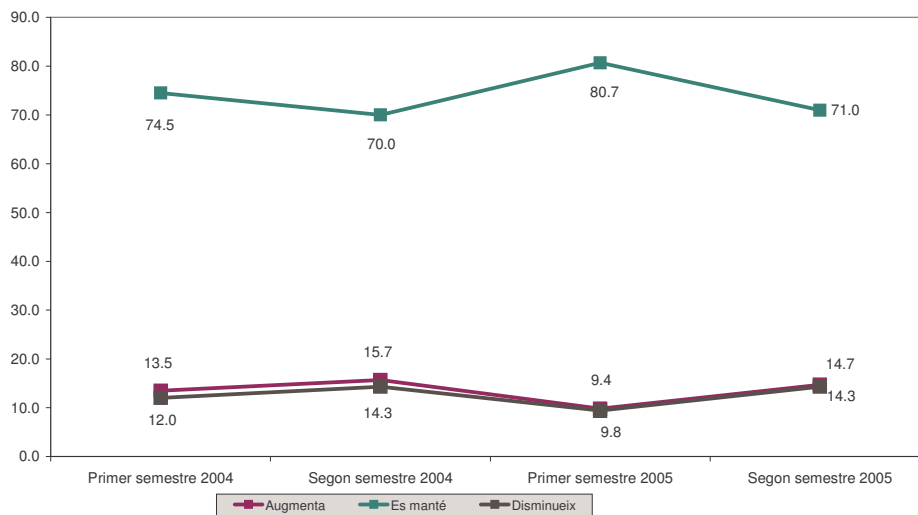
- El comportament de l'ocupació podrà ser molt divers, en funció del sector de que es tracti. En termes generals, l'ocupació es mantindrà estable, impulsat principalment pel sector de la construcció, on es preveu un augment important, d'acord amb les expectatives de marxa dels negocis d'aquest sector.
- Pel que fa als sectors de la indústria, la ocupació pot augmentar en la indústria alimentària, metall, extractives i transport i la indústria química. Pel que fa a la indústria de la fusta paper i altres, la ocupació pot disminuir sensiblement, tot i que la tendència principal serà el manteniment.

- Atenció especial mereixen les expectatives fetes pels empresaris del sector tèxtil. Segons aquestes previsions, la ocupació tindrà un comportament negatiu en aquest sector. Si bé un 71.4% dels empresaris tèxtils opinen que la ocupació es mantindrà estable, un 25.7% opina que disminuirà, mentre que només un 2.9% creu que la ocupació en el sector pot augmentar durant el segon semestre de 2005.

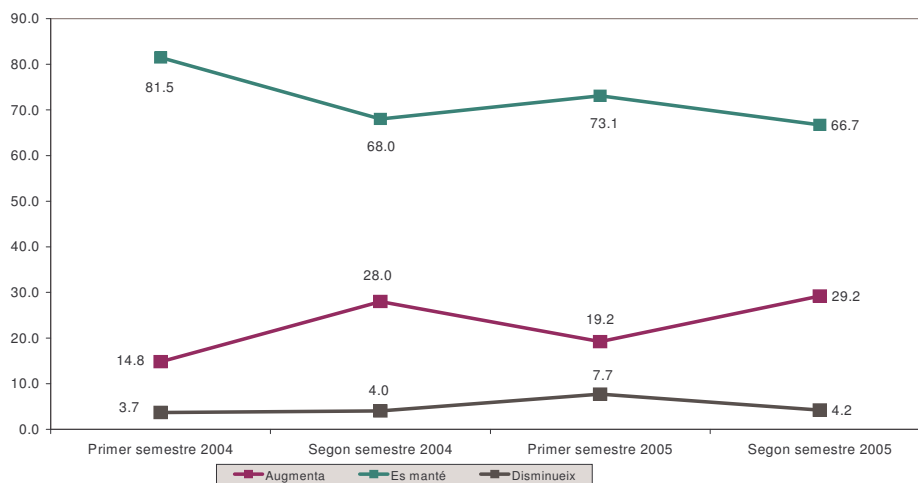
Expectatives evolució de la ocupació. Total sectors



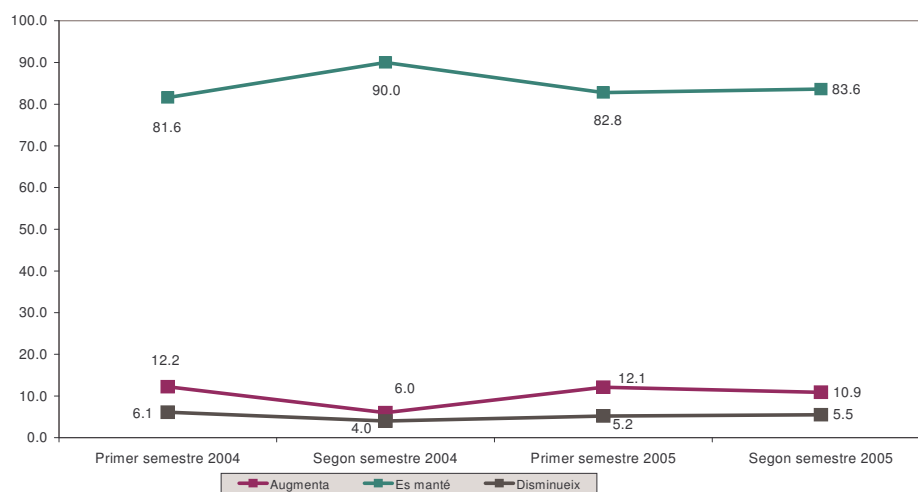
Expectatives evolució de la ocupació. Total indústria



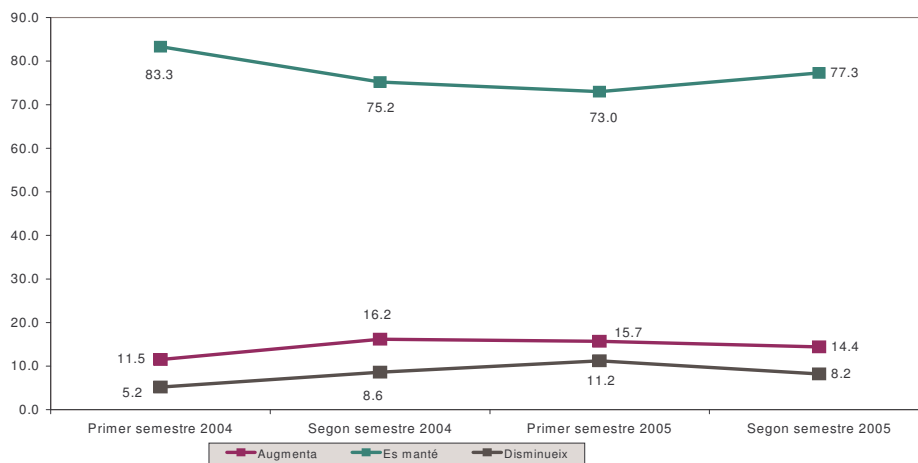
Expectatives evolució de la ocupació. Construcció



Expectatives evolució de la ocupació. Comerç a l'engròs i al detall

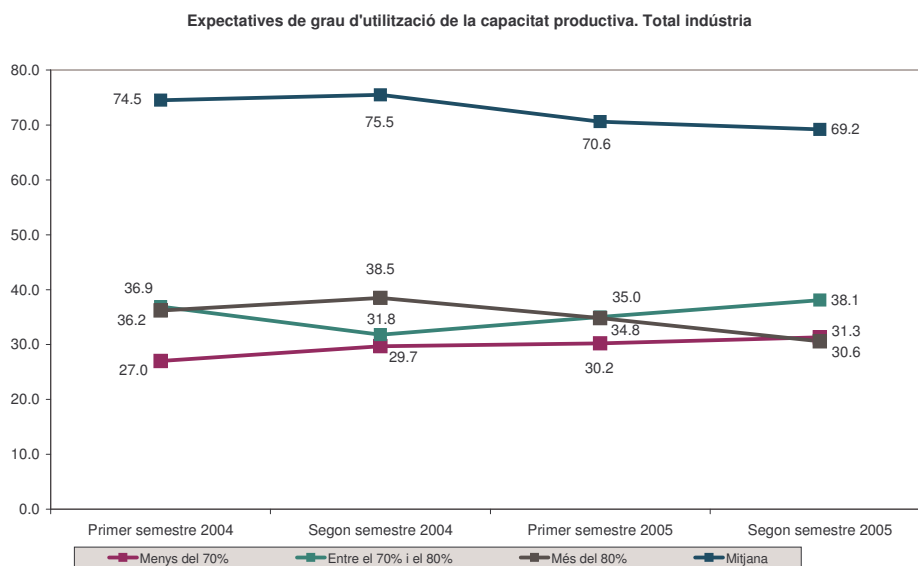


Expectatives evolució de la ocupació. Resta de serveis



## Expectatives sobre el grau d'utilització de la capacitat productiva

- La previsió del grau d'utilització de la capacitat productiva per al proper semestre se situa en el 69.2%.
- La indústria de l'alimentació, metall, extractives i transport i la indústria química, han fet unes previsions superiors a la mitjana, amb el 75.2%, 73.6% i el 74.2%, respectivament.
- La resta de sectors industrials han fet unes previsions inferiors a la mitjana. Cal destacar la previsió realitzada per la indústria tèxtil, amb una previsió del 59.5%, la més baixa dels últims 2 anys.

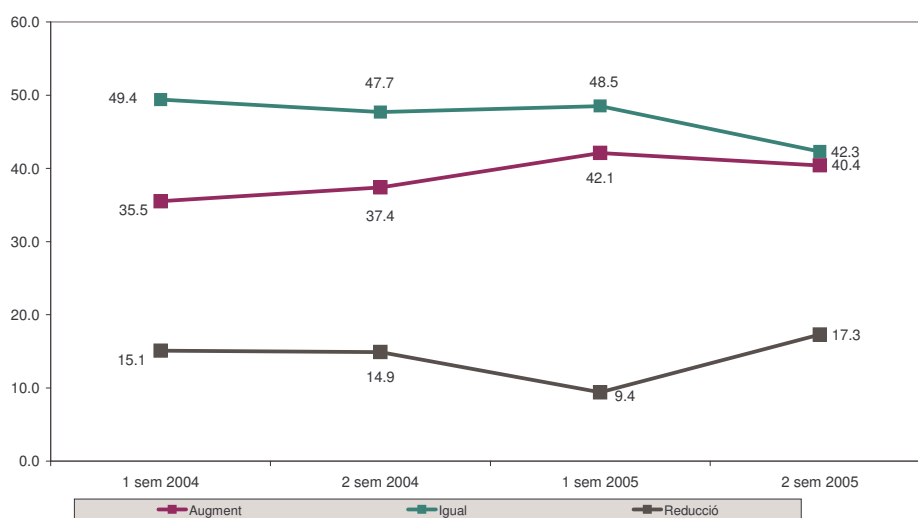


## Expectatives sobre l'evolució de la facturació

- El 40.4% del empresaris opinen que la facturació durant el proper semestre podrà ser superior al volum de facturació assolit durant el primer semestre de 2005, el 42.3% opinen que serà similar mentre que el 17.3% opinen que serà inferior.
- Per grans sectors, la opinió més generalitzada ha estat que durant el proper semestre la facturació pot augmentar destacant la indústria alimentària i la indústria química. La resta de sectors industrials i el sector de resta de serveis, tot i haver-hi un elevat percentatge de respostes segons les quals la facturació pot augmentar, la opinió més generalitzada és que es mantindrà estable.
- En el sector del comerç a l'engròs i al detall, la facturació no variarà significativament durant el proper semestre, en relació al primer semestre de 2005.
- Pel que fa al sector tèxtil, un 45.7% de les respostes manifesten que la facturació durant el segon semestre de 2005 pot ser inferior, mentre que un 31.4% consideren que pot augmentar i un 22.9% consideren que la facturació es mantindrà en els mateixos nivells.

- Entre els empresaris que opinen que la facturació pot augmentar, un 38.9% creu que l'augment pot arribar al 5%, un 38.4% fins al 10% i a resta, un 22.6% , superior al 10%.
- Entre les respostes que opinen que la facturació pot baixar, un 66.5% creu que pot ser superior al 5%, mentre que la resta, un 33.5%, creu que el descens se situarà com a màxim fins al 5%.

Previsió sobre l'evolució de la facturació. Total sectors



### 3. LA INVERSIÓ EN R+D DURANT L'ANY 2004

Aquests factor únicament ha estat analitzat per a les empreses del sector de la indústria, ja que majoritàriament són les empreses d'aquest sector les que realitzen inversions en R+D i, per tant, les que poden gaudir d'alguna línia d'ajut per aquest concepte.

- Durant el primer semestre de l'any un 38% de les empreses industrials han realitzat alguna inversió en R+D, mentre que un 60.6% no han realitzat cap inversió i un 1.4% no sap o no ha respòs a aquesta pregunta.
- Un 47% de les empreses que han realitzat inversions en R+D ho han fet per un import inferior al 5% de la facturació, un 27.7% ho han fet per un valor entre el 5% i el 10% de la facturació i un 15.8 ho han fet per un valor superior al 10% de la facturació de l'empresa.
- Pel que fa als ajuts oficials, el 24.1% de les empreses que han fet inversió en R+D durant l'any 2004 han sol·licitat algun tipus de subvenció, mentre que el 74.6% no ho ha fet.

