



**La Cambra**  
Cambra de Comerç  
de Terrassa



Generalitat de Catalunya  
**Institut d'Estadística de Catalunya**

# Conjuntura Econòmica de la demarcació de Terrassa

Butlletí d'informació econòmica

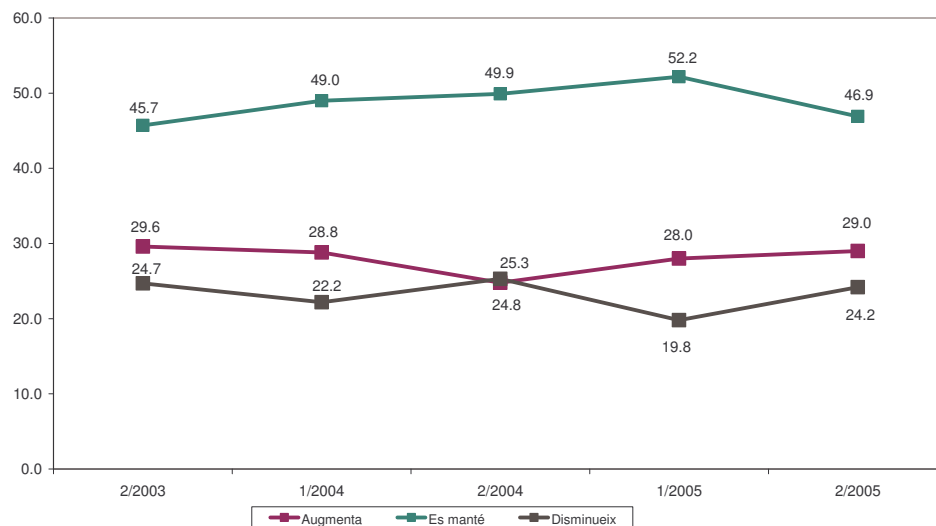
Març 2006 / Ním. 5

La cinquena enquesta de conjuntura elaborada per la Cambra de Comerç de Terrassa i l' Institut d' Estadística de Catalunya s'ha realitzat durant els mesos de gener i febrer de 2006 mitjançant entrevistes telefòniques directes a empresaris dels dotze municipis de la demarcació i representatius de tots els sectors econòmics (indústria, construcció, comerç i serveis). La mostra ha estat de 364 empreses sobre una població de 21.625 i un error de  $\pm 5.1\%$ .

## 1. VALORACIÓ DEL SEGON SEMESTRE DE 2005

- Els resultats de l'enquesta de conjuntura corresponents a la valoració del segon semestre de 2005 que fan les empreses de la demarcació de Terrassa, mostren una situació de desacceleració. Aquesta valoració s'obté després de que durant el primer semestre de 2005 es detectés una certa reactivació de l'activitat, la qual havia de ser confirmada pels resultats de l'enquesta del segon semestre de 2005. Veiem, per tant, que la previsió de recuperació del nivell d'activitat realitzada durant l'informe de conjuntura anterior no ha estat realitzada.
- El 46.9% de les empreses han opinat que la marxa dels negocis durant el segon semestre de 2005 s'han mantingut els ritmes d'activitat del primer semestre. El 24.2% han manifestat que el ritme d'activitat ha estat menor i el 29.0% de les respostes han indicat que el nivell d'activitat ha estat superior. Per tant, el saldo entre respostes positives i negatives se situa en 4.8 punts percentuals. Aquest resultat, tot i ser positiu, és inferior al que es va obtenir durant el primer semestre de 2005 que va ser del 8.2 punts percentuals.

Marxa dels negocis. Tots els sectors

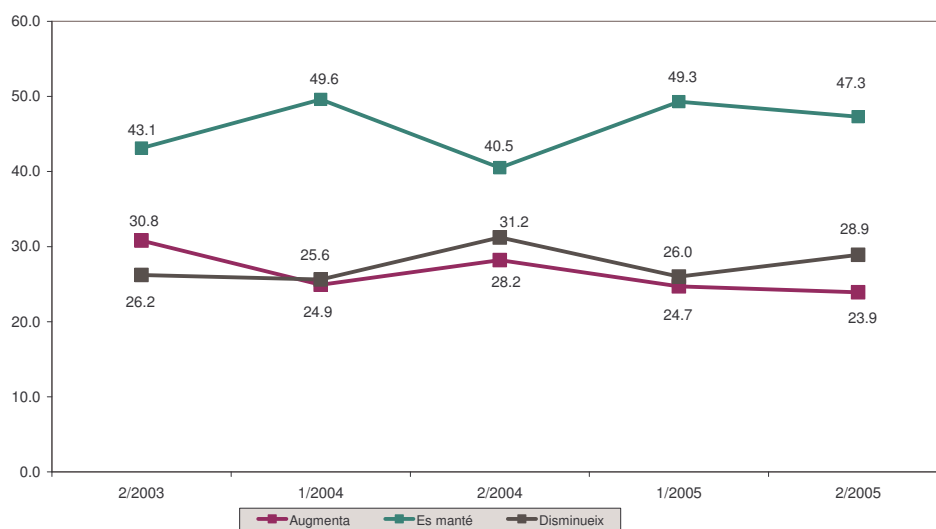




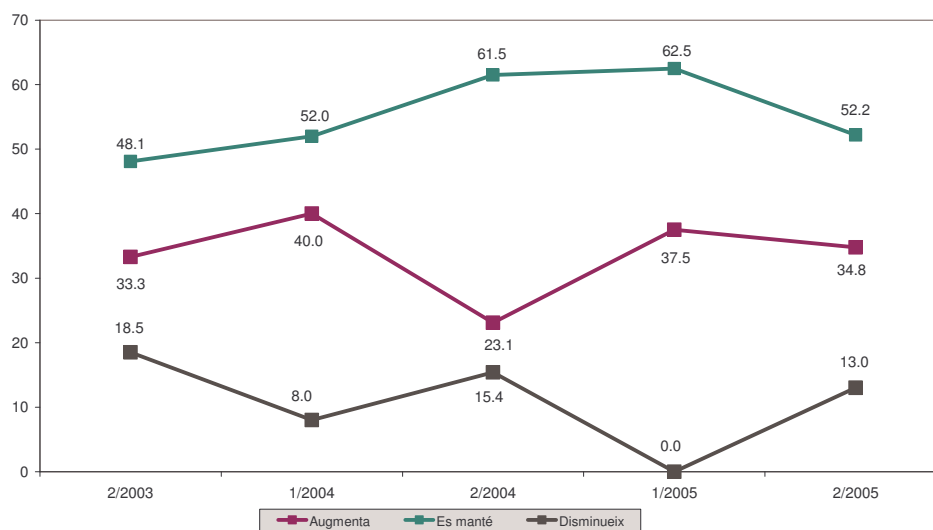
## Tendència de la marxa dels negocis per sectors econòmics

- El sector de la construcció ha estat el motor de l' activitat econòmica durant el segon semestre de 2005, junt amb la resta de serveis, ja que la indústria segueix mostrant signes de debilitat mentre que el sector comerç continua donant mostres de recessió, tot i que amb una menor intensitat.
- Seguint amb el sector de la construcció, tot i haver augmentat el nombre de respostes en el sentit de que el ritme d' activitat ha disminuït, aquestes segueixen sent inferiors a les respostes positives (13% i 34.8%, respectiva,emt). Per tant, aquest sector es confirma com a el motor de l' economia de la demarcació i s' haurà d' esperar als resultats de properes enquestes per a confirmar la tendència del sector.
- Pel que fa al sector de resta de serveis, segueix mostrant indicadors positius, amb un volum de respostes positives que supera en 17.5 punts percentuals les respostes negatives, en relació a la valoració de la marxa dels negocis durant el segon semestre de 2005.

Marxa dels negocis. Total Indústria



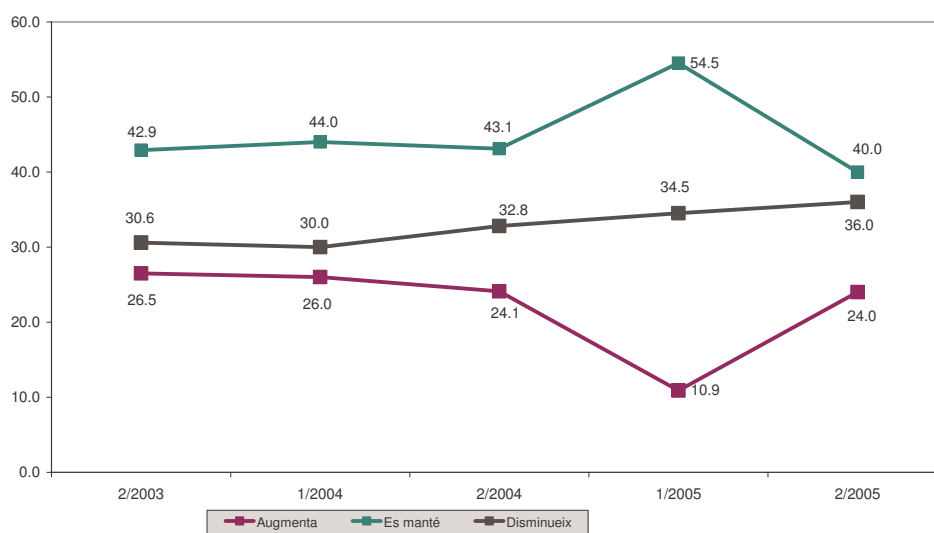
Marxa dels negocis. Construcció



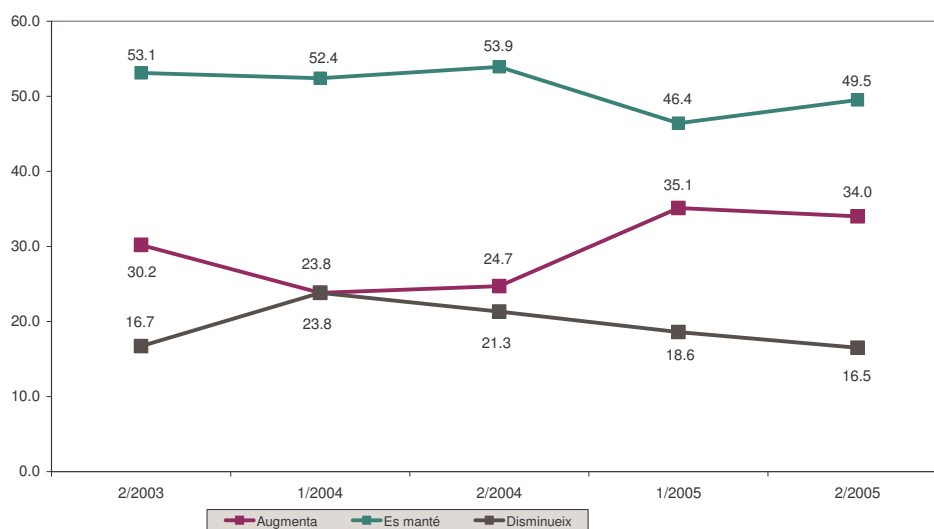


- Pel que fa als subsectors de la indústria, la situació de desacceleració es posa de manifest principalment en l'activitat de fusta, paper i altres on per segon període consecutiu, el nombre de respostes positives igualen a les negatives obtenint, per tant, un saldo de respostes de zero. En el sector tèxtil la situació segueix mostrant indicadors de recessió sostinguda ja que per cinquè període consecutiu el saldo entre les respostes positives i negatives és negatiu (saldo -28.1) Per la seva banda, la indústria alimentària segueix donant signes de dinamisme, mostrant uns resultats força positius, així com la indústria del metall, extractives i transport, tot i que en menor mesura en relació a períodes anteriors.
- Destaquen els resultats mostrats per la indústria química. Després de dos anys de presentar indicadors de dinamisme, durant el segon semestre de 2005 el saldo entre respostes positives i negatives és negatiu (-16 punts percentuals). Serà necessari veure l'evolució dels resultats de properes enquestes per verificar l'evolució d'aquests sector.

Marxa dels negocis. Comerç a l'engròs i al detall



Marxa dels negocis. Resta de Serveis

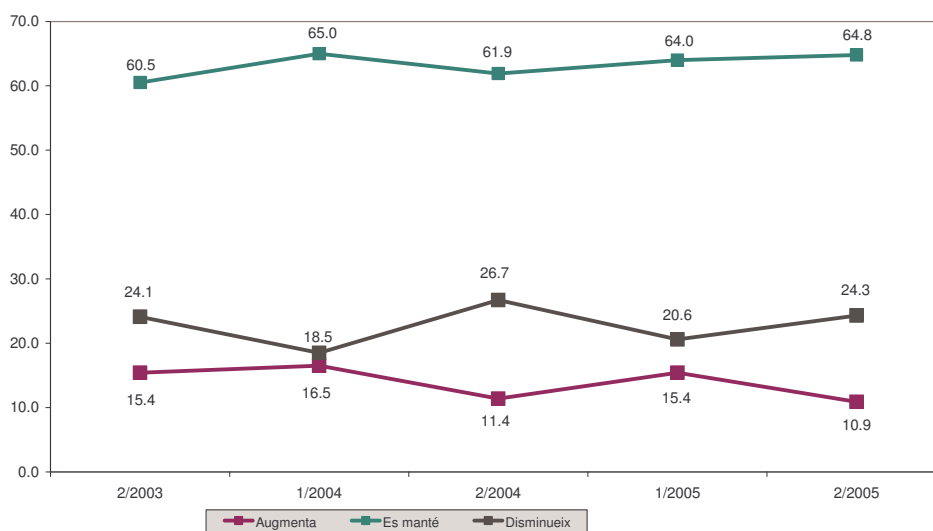




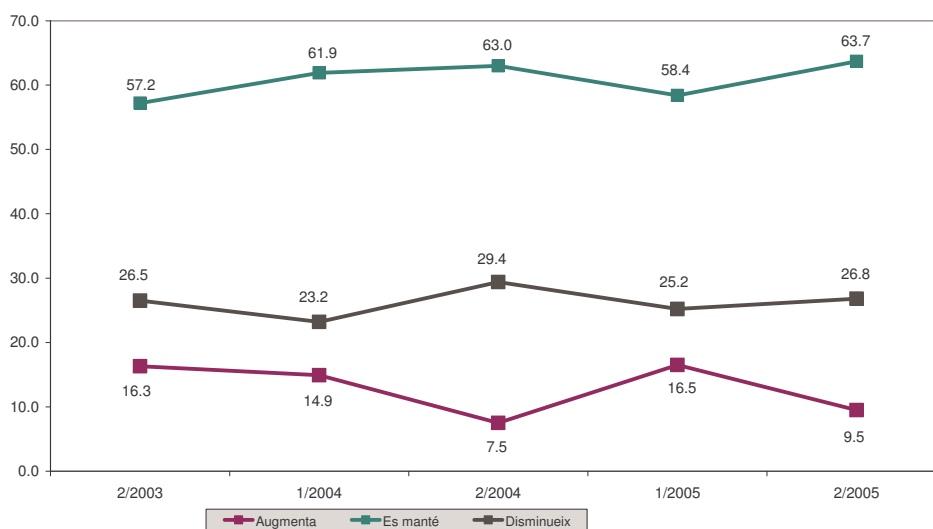
## Valoració de les carteres de comandes

- En general, durant el segon semestre de 2005 s' ha produït un descens general de la cartera de comandes, per a tots els sectors d' activitat, amb la excepció de la construcció, que s' ha mantingut.
- Es dona la circumstància que durant el segon semestre de 2003 i 2004 es va produir un fenomen similar, per recuperar-se lleugerament durant els primers semestres posteriors de cada any. Ens trobem davant d' un cas d' estacionalitat de la cartera de comandes, sensible a les èpoques estivals i de Nadal.
- Per subsectors de la indústria, el descens de la cartera de comandes també és generalitzat influenciat principalment per la baixada de comandes estrangeres en una proporció més gran que el descens de les comandes internes.

Cartera de comandes. Total sectors

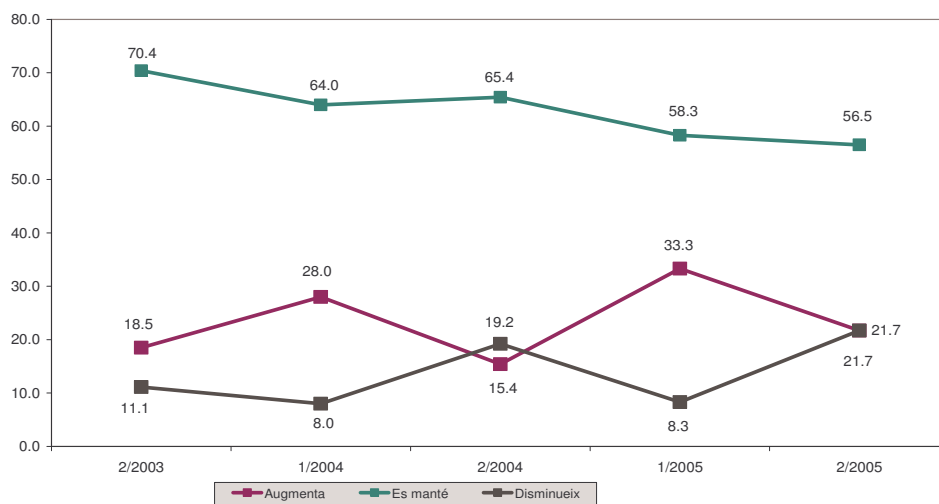


Cartera de comandes. Indústria

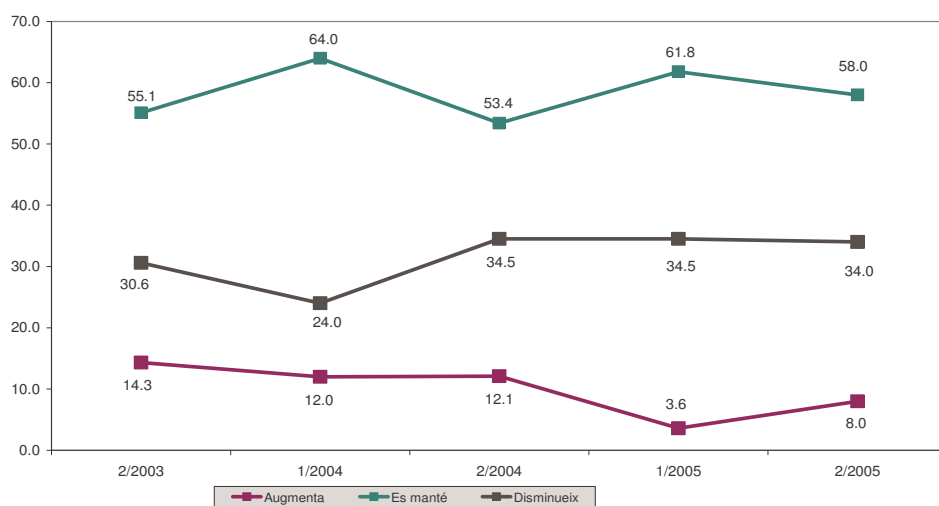




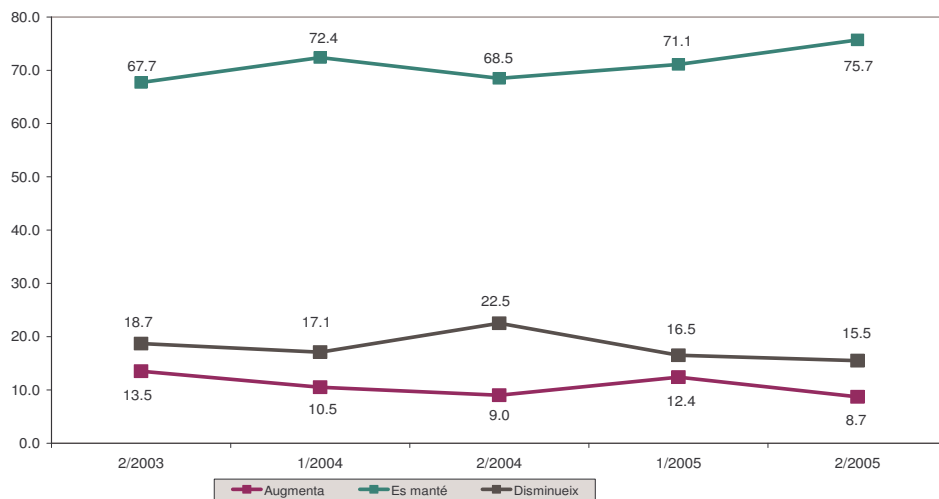
**Cartera de comandes. Construcció**



**Cartera de comandes. Comerç a l'engròs i al detall**



**Cartera de comandes. Resta de serveis**

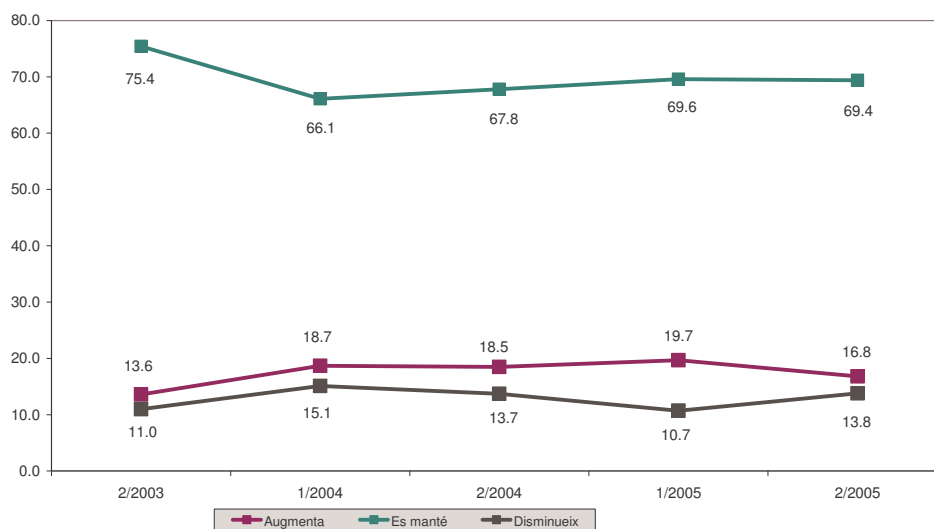




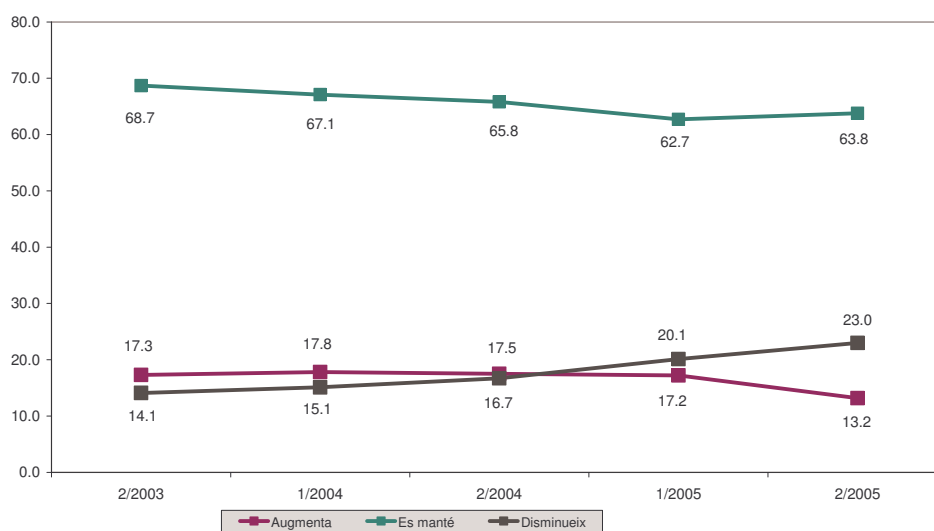
## Comportament de la ocupació

- En el context de desacceleració de l'activitat econòmica, la ocupació s'ha mantingut estable en termes generals, novament degut al comportament d'aquest factor en els sectors de la construcció i de resta de serveis.
- Seguint la mateixa línia del segon semestre de 2004 han estat els sectors de la construcció i de resta de serveis els que ha generat ocupació durant el mateix període de 2005 tot i que a un ritme molt discret i marcant una important davallada en el ritme de creació d'ocupació, en el cas de la resta de serveis.
- Pel que fa als subsectors de la indústria només la indústria alimentària ha generat ocupació durant els últims 6 mesos de l'any 2005. La resta de sectors han experimentat una evolució a la baixa, destacant la indústria tèxtil, que segueix mostrant indicadors de debilitat, com a conseqüència del període de crisi que travessa actualment.

Evolució de la ocupació. Total sectors

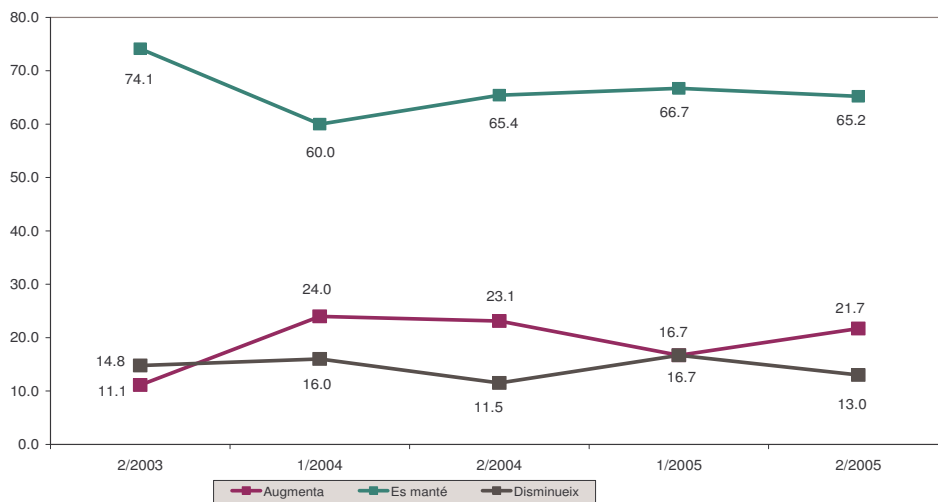


Evolució de la ocupació. Total indústria

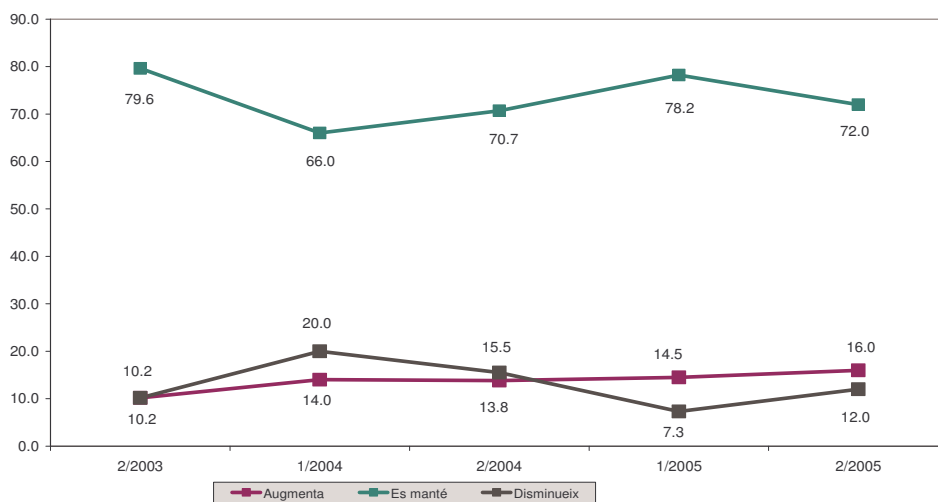




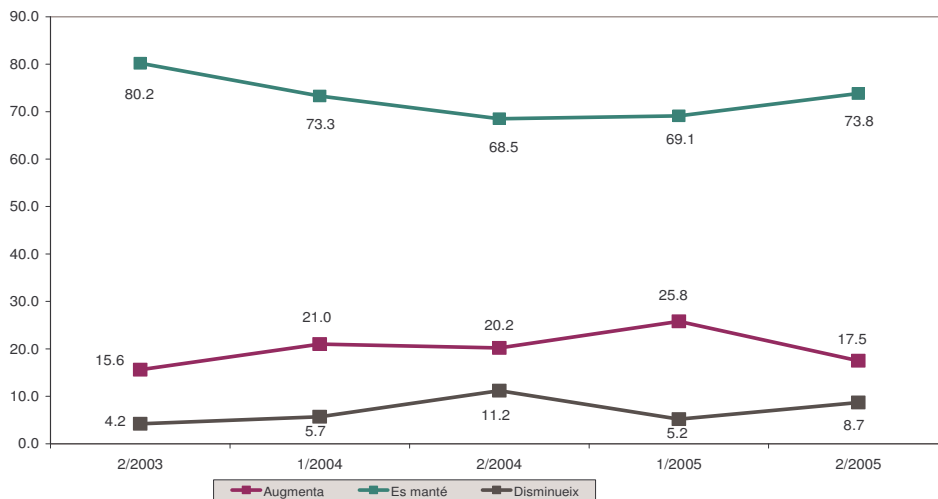
**Evolució de la ocupació. Construcció**



**Evolució de la ocupació. Comerç a l'engròs i al detall**



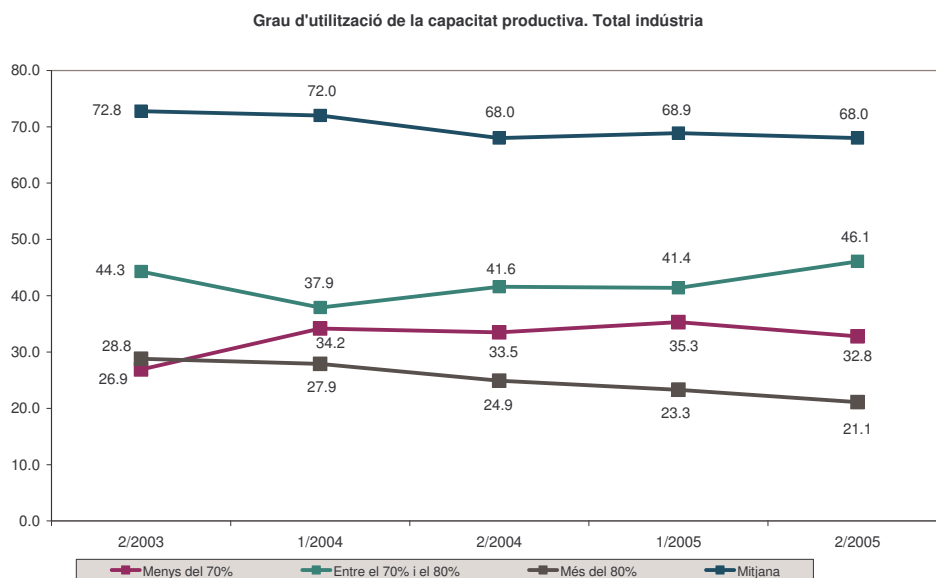
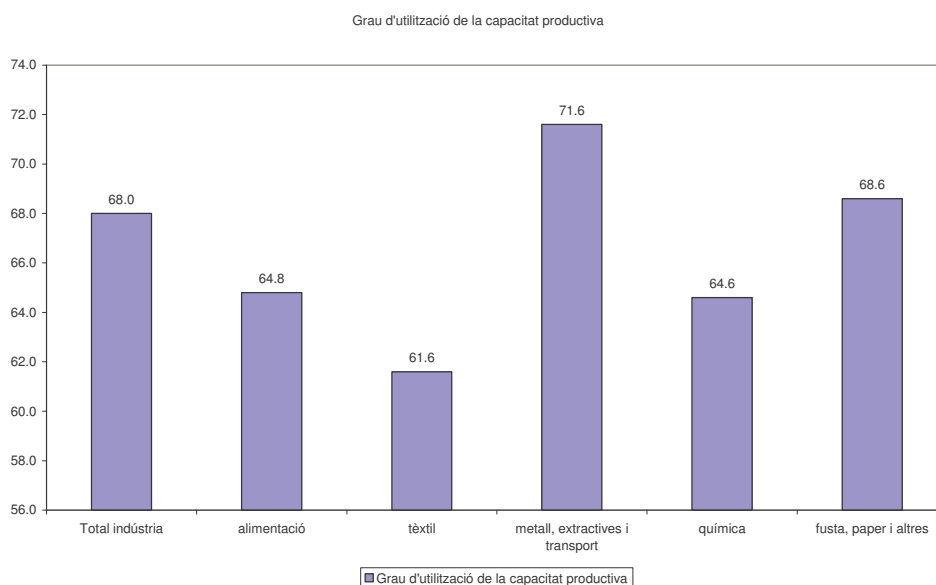
**Evolució de la ocupació. Resta de serveis**





## Grau d' utilització de la capacitat productiva

- Aquest apartat fa referència només als sectors de la indústria. La mitjana d' utilització de la capacitat productiva per al segon semestre de 2005 ha estat del 68.0%, valor molt similar al que es va assolir durant el primer semestre de 2005 i idèntic al del segon semestre de 2004.
- El subsector de la alimentació i el de la fusta, paper i altres són els únics que ha assolit un grau d'ús de la capacitat productiva per sobre de la mitjana, amb el 71.6% i el 68.6%, respectivament.
- La resta d' activitats industrials han assolit un grau d'ús de la capacitat productiva inferior a la mitjana, destacant la indústria tèxtil amb el 61.6%, que és el valor més baix des de la primera enquesta de conjuntura realitzada corresponent al segon semestre de 2003.





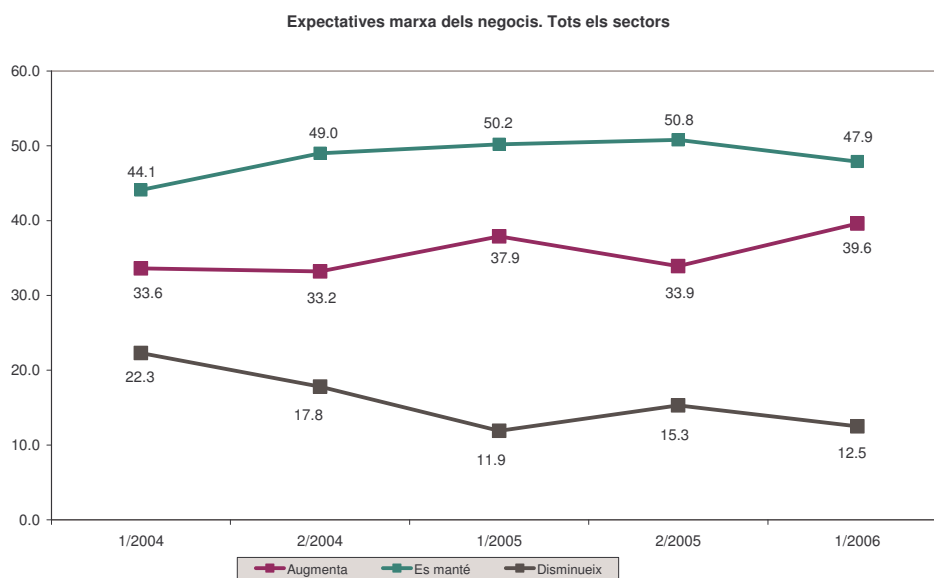


## 2. EXPECTATIVES PER AL PRIMER SEMESTRE DE 2006

- Segons els resultats de l'enquesta, el 47.9% dels empresaris de la demarcació opinen que el ritme d'activitat durant el primer semestre de 2006 es mantindrà en els mateixos nivells que durant el semestre immediatament anterior, un 39.6% opinen que el nivell d'activitat pot augmentar mentre que un 12.5% opinen que serà menor. Aquest resultat dona un saldo positiu de 27.1 punts percentuals el que indica, en cas de confirmar-se, que els resultats obtinguts per al segon semestre de 2005 serien puntuals i no marcarien l'inici d'un procés de recessió.

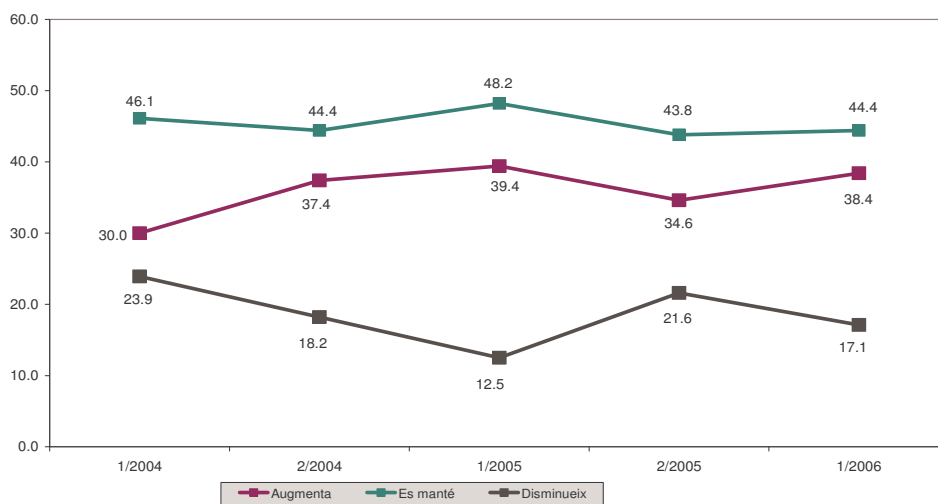
### Expectatives de la marxa dels negocis per sectors econòmics

- Per sectors econòmics trobem les millors expectatives en els sectors de la construcció i resta de serveis amb una diferència entre les respostes positives i negatives de 47.9 i 33.0 punts percentuals, respectivament. A destacar que aquestes expectatives provenen dels mateixos sectors industrials que han valorat positivament la marxa dels negocis durant el segon semestre de 2005.
- Pel que fa al sector del comerç a l'engròs i al detall, malgrat mostrar indicadors de recessió, les expectatives són lleugerament positives. Segons el resultat de l'enquesta, durant el primer semestre de 2006 la marxa dels negocis serà millor segons el 30% dels empresaris del sector, mentre que un 52% opina que es mantindrà en els mateixos nivells i un 18% opina que la marxa dels negocis serà pitjor que el semestre anterior.
- Pel que fa als subsectors de la indústria, tots mantenen unes expectatives positives per al proper semestre, destacant la indústria de paper i altres, la indústria química i la indústria del metall, extractives i transport. La indústria tèxtil també manté expectatives positives, però amb major prudència que la resta de sectors.

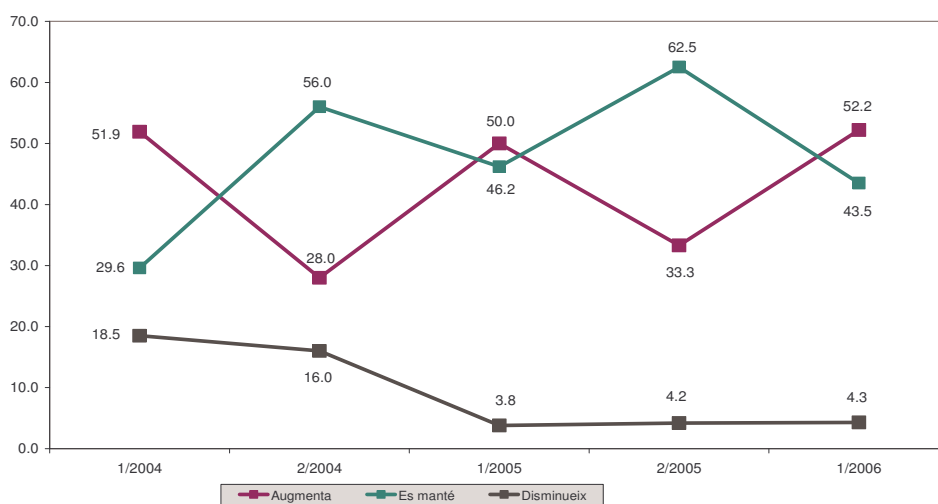




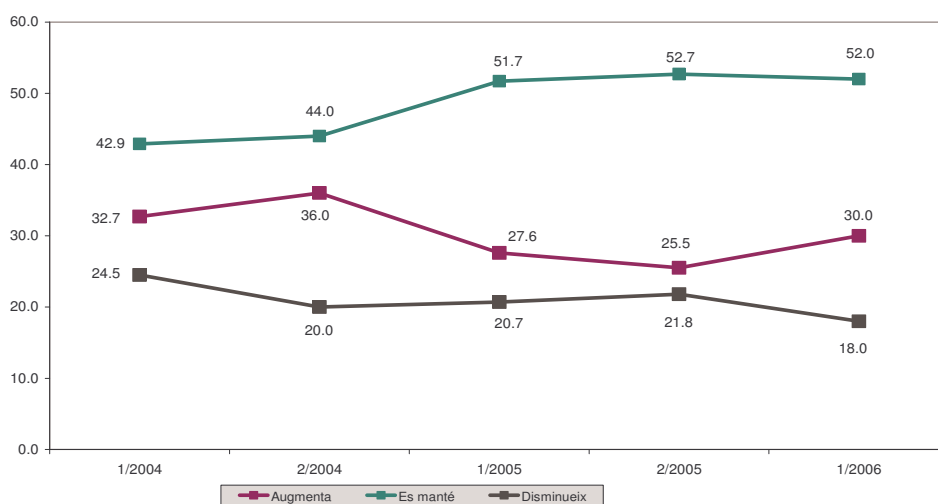
Expectatives marxa dels negocis. Total indústria



Expectatives marxa dels negocis. Construcció

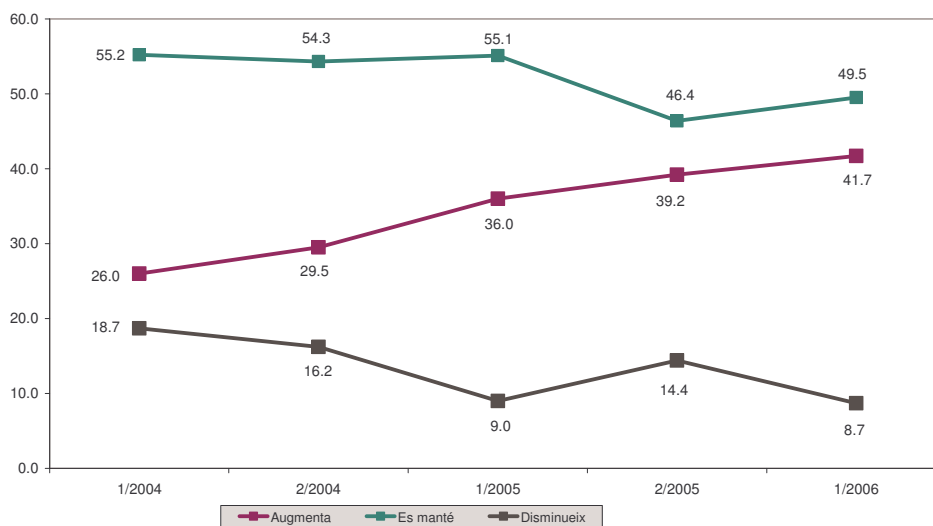


Expectatives marxa dels negocis. Comerç a l'engròs i al detall





Expectatives marxa dels negocis. Resta de serveis



## Expectatives sobre l'evolució dels preus

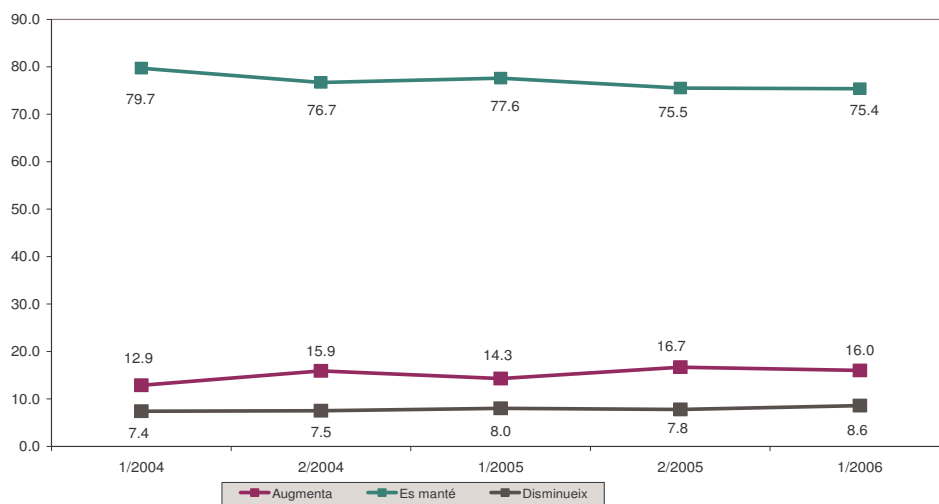
- L'evolució dels preus de compra i de venda durant els propers mesos serà determinant per al compliment de les expectatives empresarials del primer semestre de 2006.
- Seguin la mateixa tendència que s'ha donat durant períodes anteriors, les expectatives sobre l'evolució de preus indiquen que els preus de compra a proveïdors poden augmentar en una proporció més gran que els preus de venda.
- Aquesta situació es posa més de manifest en la indústria tèxtil, on les previsions indiquen que els preus de venda es mantindran estables, mentre que els de compra poden augmentar significativament.
- Caldrà veure l'impacte de les mesures aplicades per l'autoritat monetària europea per al control de la inflació. En el moment de confecció d'aquest informe, el Banc Central Europeu ha adoptat la decisió d'augmentar el tipus d'interès oficial al 2.50%. Aquest augment hauria de repercutir en una major desacceleració del ritme d'activitat i, per tant, en una contenció dels preus en general.
- Pel que fa a la xifra d'impagats, en termes generals, poden seguir disminuint de forma sensible. Es mantindran en les sectors de la indústria alimentària i tèxtil, mentre que a la resta d'activitats industrials es preveu un descens de la xifra d'impagats.

## Expectatives sobre l'evolució de l'ocupació

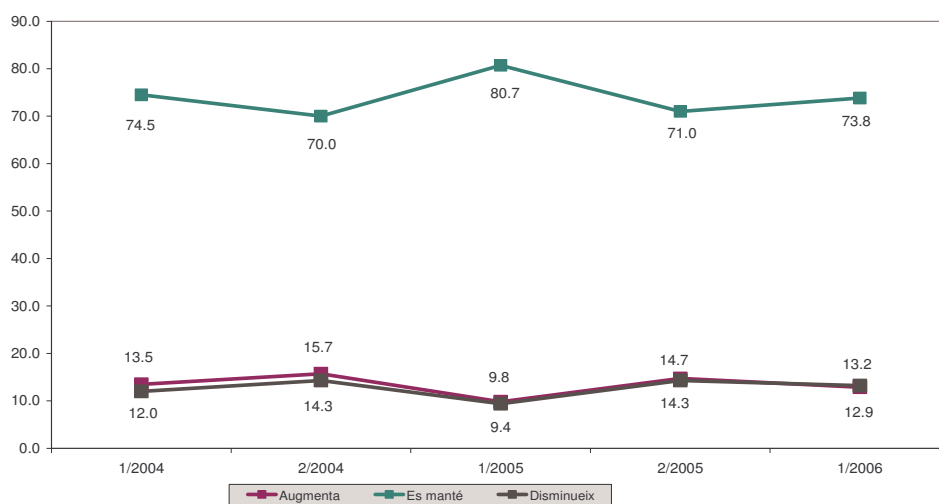
- Les expectatives sobre el comportament de la ocupació serà molt divers en funció del sector o activitat de que es tracti. En general es preveu principalment que es mantingui estable i només es preveu un lleuger descens en els sectors de la indústria.
- Aquest descens es pot deure principalment al comportament de la ocupació en la indústria tèxtil, química i fusta, paper i altres.
- Pel que fa als sectors de la construcció i resta de serveis, la tendència general serà el manteniment de la ocupació, però amb clara tendència a l'augment.



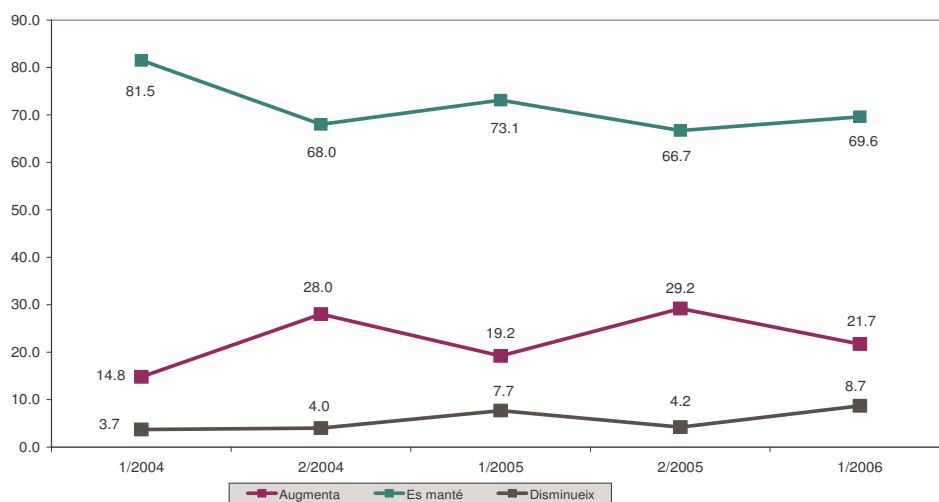
Expectatives evolució de la ocupació. Total sectors



Expectatives evolució de la ocupació. Total indústria

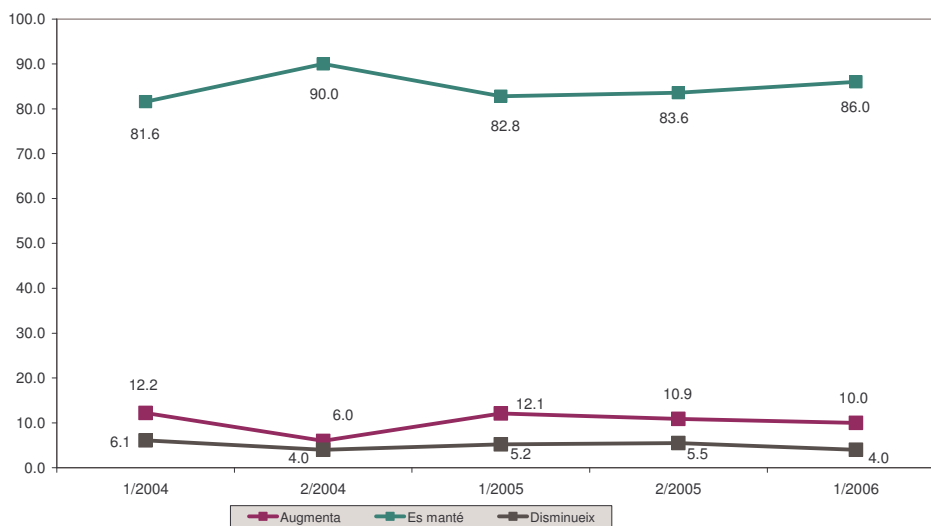


Expectatives evolució de la ocupació. Construcció

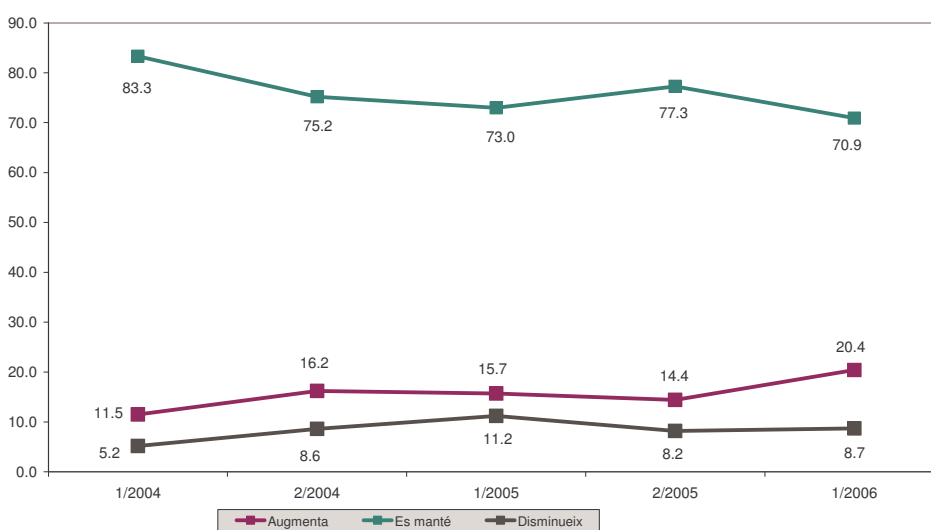




Expectatives evolució de la ocupació. Comerç a l'engrós i al detall



Expectatives evolució de la ocupació. Resta de serveis

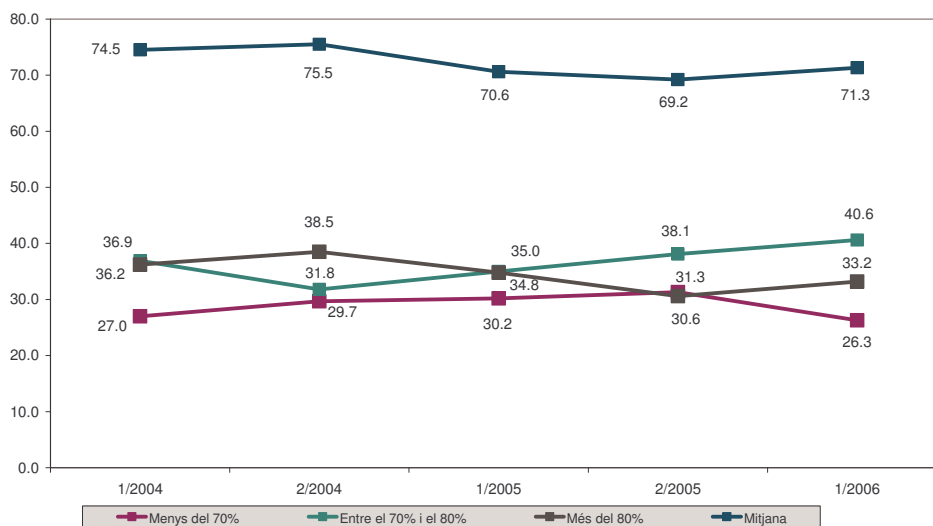


## Expectatives sobre el grau d' utilització de la capacitat productiva

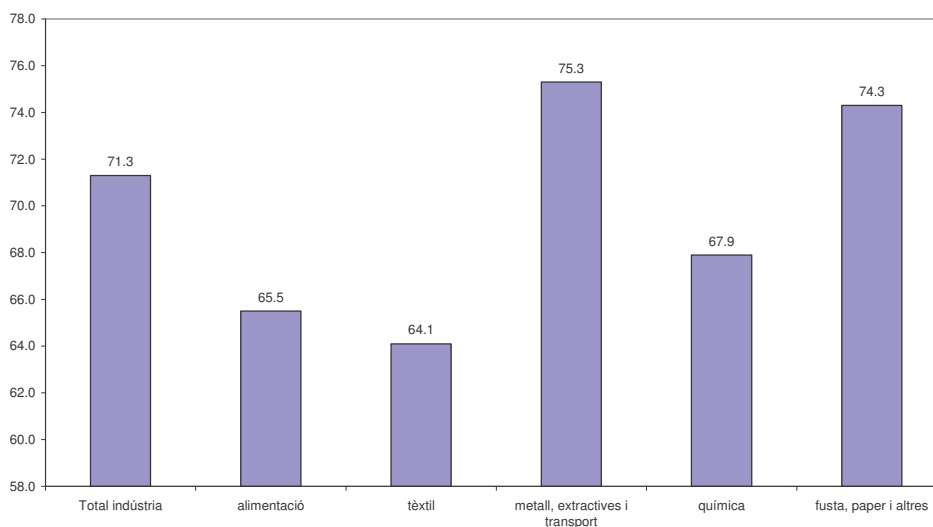
- La previsió del grau d' utilització de la capacitat productiva per al primer semestre de 2006 se situa en el 71.3% de mitjana. Aquesta previsió és superior al grau d' utilització real corresponent al segon semestre de 2005.
- La indústria del metall, extractives i transport, per una banda, i la indústria de la fusta, paper i altres, per un altre, fan unes previsions per sobre de la mitjana, amb el 75.3% i el 74.3%.
- La indústria de la alimentació, la indústria química i la indústria tèxtil preveuen un grau d'ús de la capacitat productiva inferior a la mitjana, amb el 65.5%, 67.9% i el 64.1%, respectivament.



Expectatives de grau d'utilització de la capacitat productiva. Total indústria



Expectatives Grau d'utilització de la capacitat productiva



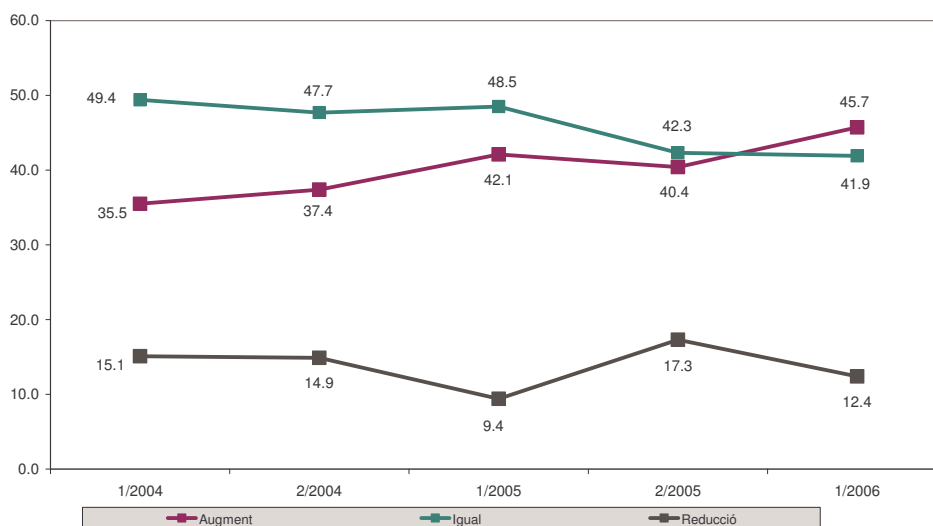
## Expectatives sobre la evolució de la facturació

- El 45.7% dels empresaris esperen que durant el primer semestre de 2006 augmenti la facturació de les empreses, el 41.9% opinen que es mantindrà estable, mentre que el 12.4% opinen que serà menor.
- Per sectors d' activitat, destaca la indústria de la alimentació, la indústria química i la fusta, paper i altres amb unes previsions d' augment de la facturació superiors al 50%.
- En el sector de la construcció, el 39.1% dels empresaris opinen que la facturació durant el primer semestre de 2006 augmentarà, mentre que el 52.2% creuen que es mantindrà estable. Per tant, en cas de confirmar-se, les expectatives segueixen mostrant el bon moment que travessa aquest sector.



- Pel que fa al sector comerç i resta de serveis, al voltant del 48% de les respostes creuen que la facturació pot augmentar durant el primer semestre de 2006. Per tant, tot i ser una gran part dels empresaris que així ho manifesten, la major part, 52%, manifesten que es mantindrà estable o bé disminuirà.
- Els augments poden estar entre l' 1% i el 5%, segons el 48.7% dels empresaris, entre el 6% i el 10% segons el 38.7%, mentre que el 12.6% manifesten que la facturació pot augmentar per sobre del 10%.
- En el cas dels empresaris que creuen que la facturació pot disminuir, els descensos poden estar entre l' 1% i el 5% segons el 45.5% de les respostes, mentre que la resta, 54.5%, creuen que la facturació pot caure per sobre del 5%.

Previsió sobre l'evolució de la facturació. Total sectors



### 3. FACTORS QUE AFECTEN A LA MARXA DELS NEGOCIS

- El factors que més han assenyalat les empreses com a més importants que han pogut limitar la marxa dels negocis han estat principalment l' augment de la competència (59.6%), la debilitat de la demanda (51.4%) i la falta de mà d'obra qualificada (36.7%). Els resultats per sectors d' activitat, són els següents:

	Total sectors	Indústria	Construcció	Comerç a l'engròs i al detall	Resta serveis
Debilitat de la demanda	51.4	59.1	30.4	62.0	47.6
Augment de costos de producció	36.2	36.3	56.5	26.0	34.0
Insuficiència de locals o de l'equipament instal·lat	12.8	12.2	17.4	12.0	11.7
Insuficiència d'infraestructures (carreteres, vies de transport...)	12.9	8.3	21.7	12.0	12.6
Insuficiència de comunicacions (telèfon, Internet,...)	5.6	2.6	8.7	6.0	5.8
Insuficiència de serveis (potència elèctrica, gas, aigua...)	7.6	5.1	13.0	4.0	9.7
Falta de mà d'obra qualificada	36.7	34.8	52.2	32.0	34.0
Excés de mà d'obra qualificada	9.8	9.8	13.0	8.0	9.7
Insuficiència de primeres matèries o estocs	14.1	12.0	21.7	20.0	6.8
Dificultats de finançament o tresoreria	12.0	20.2	4.3	12.0	9.7
Augment de la competència	59.6	63.1	39.1	72.0	57.3
Altres factors	5.3	3.9	8.7	4.0	5.8
Cap	7.6	5.0	8.7	8.0	8.7



- En general, aquests són els factors que poden tenir una major influència en tots els sectors d'activitat, però hi ha d'altres, que tenen major incidència en uns sectors que en altres. És el cas de les dificultats de tresoreria, que tenen una major incidència en la indústria (20.2%), o la insuficiència d'infraestructures, que tenen una major afectació en el sector de la construcció.
- És necessari que les empreses apliquin diverses mesures per aconseguir disminuir els efectes que aquests factors puguin tenir sobre el desenvolupament de les seves activitats. Per afrontar el factor de debilitat de la demanda, caldrà aplicar mesures d'especialització i d'internacionalització, que ajudin a obrir les empreses a nous mercats. Aquestes mesures també poden ajudar a fer front a l'augment de la competència, sobre tot de la competència estrangera.
- Pel que fa a la falta de mà d'obra especialitzada, cal que les empreses apliquin polítiques de formació i especialització dels treballadors i, al mateix temps, les ofertes formatives s'haurien d'adaptar a les necessitats reals de les empreses.
- Pel que fa a la manca d'infraestructures, seran les administracions competents les que hagin d'aplicar les mesures necessàries per aconseguir que aquestes es desenvolupin segons les necessitats reals del territori per que facilitin el desenvolupament econòmic de tots els sectors, en general.

#### **4. FACTORS D' IMPORTÀNCIA PER AL COMERÇ**

---

Les següents qüestions s'han analitzat únicament entre les empreses del sector del comerç a l'engròs i al detall.

#### **Valoració sobre la implantació d'un centre comercial de gran format.**

El 52.0% dels empresaris del sector comerç de la demarcació de la Cambra de Terrassa creuen que la implantació d'un centre comercial de gran format a la mateixa població o barri no tindria incidència sobre el desenvolupament de l'activitat actual, mentre que un 26.0% consideren que el efectes serien negatius i un 12.0%, molt negatiu.

Per la seva banda, el 2% ho consideren molt positiu i un 8% només positiu.

#### **Contractació de personal estranger**

En relació a la possibilitat de contractar una persona d'origen estranger per treballar en els seus establiments, el 70% estaria disposat a fer-ho, mentre que el 28% es manifesta contrari a aquesta opció. Un 2% dels empresaris del sector comerç no s'ha manifestat davant d'aquesta qüestió.

#### **Importància de la clientela d'origen estranger**

Per al 58% dels comerços de la demarcació de Terrassa la clientela d'origen estranger se situa en menys del 5% del total, mentre que un 16% dels comerciants tenen entre un 5% i un 10% de clients d'origen estranger.

Per la seva banda, el 16% dels establiments han manifestat que tenen més del 10% dels clients que són estrangers, mentre que un 2% no ho ha sabut valorar.

Només un 8% dels comerços de la demarcació no té cap client que sigui estranger.