

--- Continuuació de la pàgina anterior

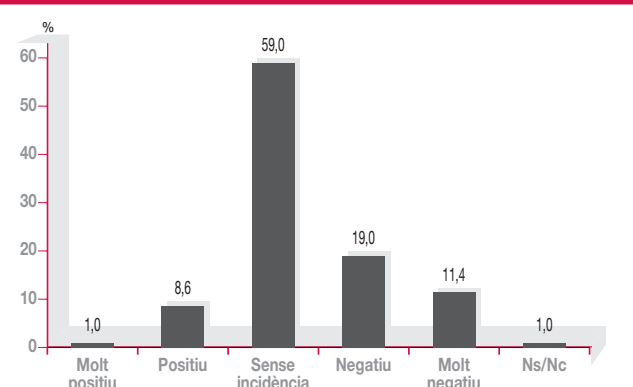
Per al 51,4% dels comerços del Vallès Occidental la clientela d'origen estranger se situa en menys del 5% del total, mentre que un 21% dels comerciants tenen entre un 5% i un 10% de clients d'origen estranger.

Per la seva banda, el 17,1% dels establiments han manifestat que tenen més del 10% dels clients que són estrangers, mentre que un 1% no ho ha sabut valorar.

Només un 9,5% dels comerços de la demarcació no té cap client que sigui estranger.

C) Valoració dels comerciants sobre el fet que s'instal·li al seu barri o població un centre comercial de gran format.

Valoració sobre la obertura d'un centre comercial de gran format al barri o població



El 59,0% dels empresaris del sector comerç del Vallès Occidental creuen que la implantació d'un centre comercial de gran format a la mateixa població o barri no tindria incidència sobre el desenvolupament de l'activitat actual, mentre que un 19,0% consideren que els efectes serien negatius i un 11,4%, molt negatiu.

Per la seva banda, l'1% ho consideren molt positiu i un 8,6% només positiu.

 Generalitat de Catalunya
Institut d'Estadística
de Catalunya



Cambra Oficial de Comerç i Indústria de Sabadell
Av. Francesc Macià, 35 - 08206 Sabadell
Tel. 937 451 259 - Fax 937 451 256
A/e: general@cambrasabadell.org
www.cambrasabadell.org



Cambra Oficial de Comerç i Indústria de Terrassa
Blasco de Garay, 29-49 - 08224 Terrassa
Tel. 937 339 834 - Fax 937 891 165
A/e: info@cambraterrassa.es
www.cambraterrassa.es



Enquesta de conjuntura del Vallès Occidental

Sabadell · Terrassa

Núm. 3 maig de 2006

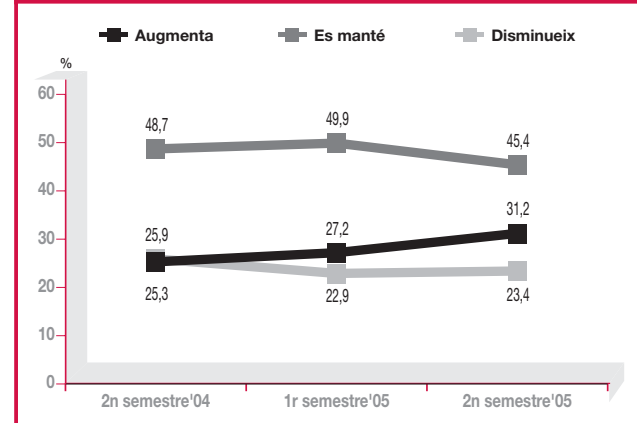
Aquest Informe s'ha elaborat per les Cambres de Comerç de Sabadell i Terrassa amb el suport tècnic de l'Institut d'Estadística de Catalunya que ha calculat les taules resultants agregades a partir de les enquestes de conjuntura que fan ambdues Cambres de Comerç a les seves respectives demarcacions semestralment.

El total d'empreses que han contestat les enquestes ha estat de 716, representatives de tots els sectors econòmics (indústria, construcció, comerç i serveis), sobre una població de 49.807. Les respostes obtingudes tenen un marge de confiança de $\pm 3,6$ %.

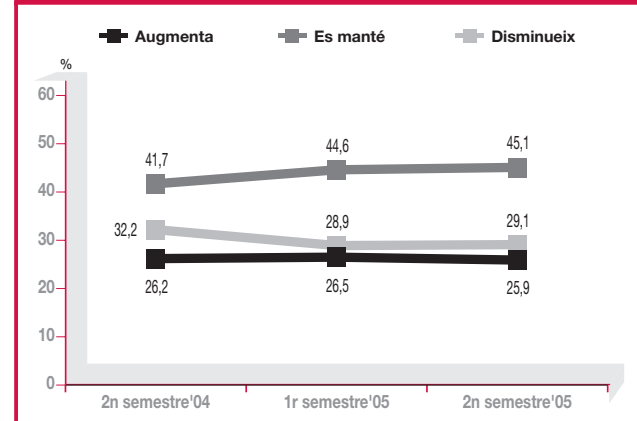
1. Valoració del segon semestre de 2005

- La valoració de l'evolució econòmica del segon semestre de 2005 que fan les empreses del Vallès Occidental ens confirma una certa millora del conjunt dels sectors, millora que es reflecteix en el fet que hi ha una reducció de respostes de manteniment de l'activitat (4,5 punts menys que en l'enquesta anterior) i un increment de les que afirmen que han augmentat l'activitat (4 punts més que el valor anterior).
- Concretament, el 45,4% de les respostes han manifestat que la marxa dels negocis s'ha mantingut estable durant el segon semestre de 2005, mentre que el 31,2% opinen que ha millorat i el 23,4% que ha empitjorat.
- Aquest resultat dona un saldo de tendència de la conjuntura de 7,8 punts, superior als 4,3 i al 0,6 de les enquestes anteriors, saldo que ens confirma una certa reactivació per al conjunt de l'economia del Vallès durant l'any 2005 i sembla superar l'estancament constatat durant el segon semestre de 2004.
- Aquesta evolució més positiva del segon semestre de 2005 es basa especialment en els sectors del comerç (saldo positiu de 13,3 punts), construcció (11,6) i la resta de serveis (10,3). Aquests sectors permeten mantenir els ritmes d'activitat i dinamisme del conjunt de l'economia i compensen l'estancament persistent de les branques industrials que en el seu agregat tenen un saldo negatiu de -3,2 punts per l'evolució desfavorable des del segon semestre de 2005.
- Per branques industrials constatem la continuïtat de l'evolució negativa del sector tèxtil (-24,6 punts de saldo de tendència), i també el saldo negatiu de la química (-15,1), mentre que la indústria alimentària (24,6), la fusta, paper i altres, i el sector del metall (2,9) han presentat una conjuntura positiva durant el segon semestre de l'any passat.

Marxa dels negocis. Tots els sectors



Marxa dels negocis. Total indústria

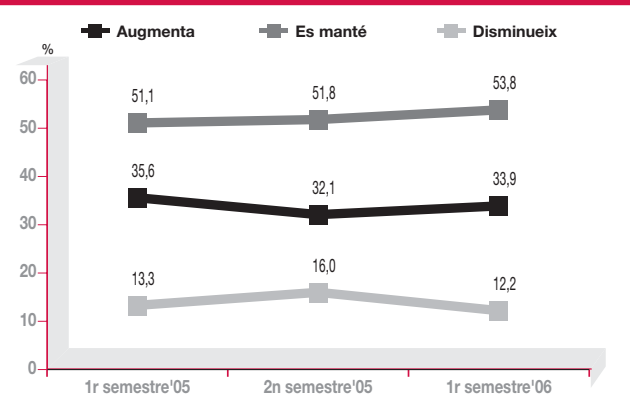


2. Expectatives per al primer semestre de 2006

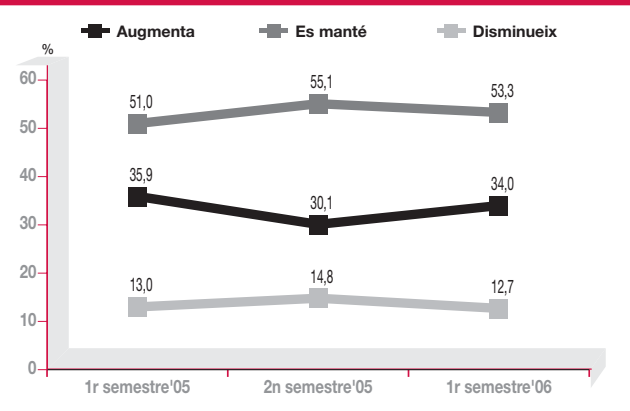
- Les expectatives per al primer semestre de 2006 per al conjunt de l'economia apunten una continuïtat en l'evolució positiva i de millora de l'activitat que s'ha constatat durant el semestre anterior.
- Així, tenim un saldo tendencial positiu de 21,7 punts (mentre que en l'enquesta anterior era de 16,1), amb unes respostes de manteniment de l'activitat de 53,8%, i un 33,9% de respostes que opinen que augmentaran l'activitat (32,1% en l'enquesta anterior). Les respostes negatives han baixat del 16% al 12,2%.
- Les expectatives més optimistes corresponen al sector de la construcció (34,9 punts de saldo positiu, sobretot en l'edificació residencial i obra privada), seguit del comerç (22,8), resta de serveis (18,1) i indústria (15,7).

- Les expectatives positives les confirmen les previsions empresarials de millora de les carteres de comandes, amb un saldo positiu de 21,3 punts percentuals per al conjunt de tots els sectors econòmics (15,3 punts en l'enquesta anterior), i també una certa tendència a mantenir o/i disminuir l'estoc de productes acabats.
- Per sectors industrials hem de destacar les expectatives positives del metall (40% de respostes que esperen incrementar l'activitat i un saldo positiu de 28 punts), seguit de la fusta, paper i altres, i de la química (que confia en millorar l'evolució dels mesos anteriors). La indústria alimentària i la del tèxtil/confecció presenten una tendència negativa tot i que les carteres de comandes sembla que es mantindran estables.

Expectatives marxa dels negocis. Tots els sectors



Expectatives cartera de comandes. Tots els sectors



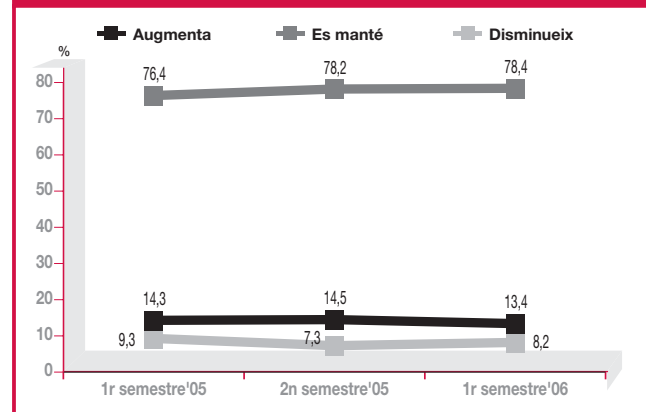
Expectatives sobre l'evolució dels preus

- L'evolució dels preus segueix sent un dels aspectes que més poden afectar la competitivitat i dinamisme de les empreses del Vallès Occidental i de la reactivació de la marxa dels negocis.
- En aquest sentit, la previsió apunta un escenari difícil i que ja fa temps que es dona: les expectatives d'increment de preus de les compres a proveïdors (amb un saldo positiu de 60,7 punts) són molt superiors a les de l'augment de preus de venda (26,6 punts). Això indica que la situació dels mercats no permet traslladar als preus de venda tots els increments de costos de les primeres matèries i per tant els marges empresarials se'n ressenten i dificulten la capacitat d'inversió en millores competitives.
- Aquesta situació la trobem en tots els sectors de l'economia, amb un diferencial especialment elevat en al construcció i en les branques industrials, sobretot el tèxtil.
- Destaquem que en el ram de la construcció un 51,2% dels empresaris creuen que els preus de venda augmentaran durant el primer semestre de 2006, i un 83,7% opinen que els preus de compra als proveïdors també pujaran.

Expectatives sobre l'evolució de l'ocupació

- La tendència de l'ocupació durant el primer semestre de 2006 serà estable: un 78,4% del conjunt d'empresaris manifesten que mantindran els llocs de treball, un 13,4% que els augmentaran i un 8,2% que els reduiran.
- En els sectors de la construcció, comerç i resta de serveis, les expectatives indiquen clarament una estabilitat del nivell d'ocupació, mentre que en la indústria hi ha una resposta majoritària de manteniment (72,8%) però també es dona un saldo negatiu de -5,3 punts degut a que les respostes de reducció de l'ocupació (16,2%) superen les d'increment (10,9%). Aquest saldo negatiu es deu sobretot a la indústria tèxtil/confecció (-14,7 punts) i química (-9,4), mentre que els altres sectors tenen una expectativa més estable: alimentació (0,0), metall (-1,1), fusta, paper i altres (-1,9).

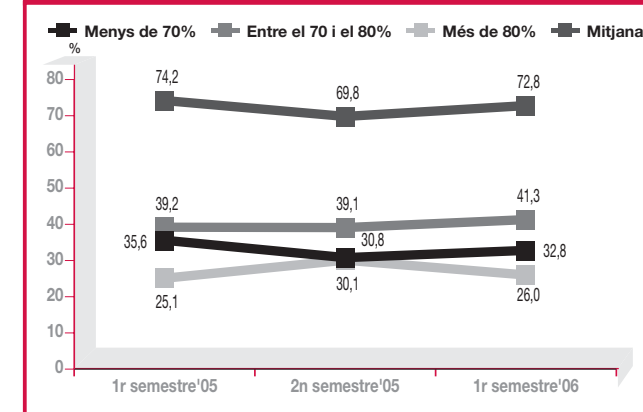
Expectatives evolució de la ocupació. Total sectors



Expectatives sobre el grau d'utilització de la capacitat productiva

- Aquest factor únicament es mesura per al sector industrial. La previsió sobre el grau d'utilització de la capacitat productiva és que sigui d'un 72,8% per al primer semestre de 2006, i millora en tres punts el de l'enquesta anterior. La valoració del percentatge assolit durant el segon semestre de l'any passat ha estat del 70,8%.
- Els sectors tèxtil (68,8%), i de la química (71,7%) es situen per sota de la mitjana prevista per al conjunt de la indústria, tot i que aquests percentatges milloren el de l'enquesta anterior.
- El 41,3% de les indústries del Vallès Occidental preveuen una utilització de la seva capacitat productiva durant el primer semestre de 2006 que es situarà entre 70% i el 80%, i un 32,8% la situen en més del 80%.

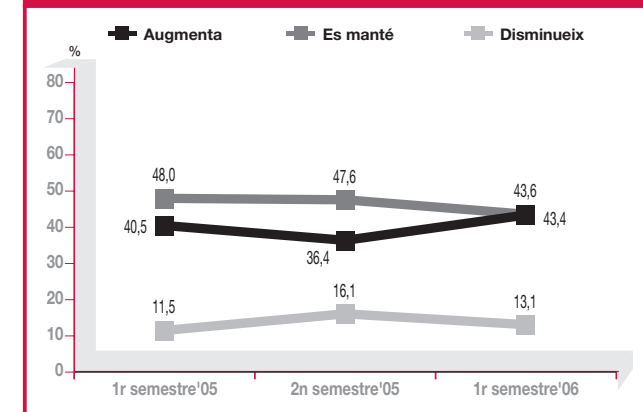
Expectatives de grau d'utilització de la capacitat productiva. Total indústria



Expectatives sobre l'evolució de la facturació

- Per al primer semestre de 2006, el 43,4% d'empreses preveuen que augmentaran la seva facturació respecte del semestre anterior. Aquest percentatge suposa un increment significatiu en comparació amb el 36,4% de l'enquesta anterior. El 43,6% creuen que mantindran el volum de facturació i un 13,1% que el disminuiran.

Previsió sobre l'evolució de la facturació. Total sectors

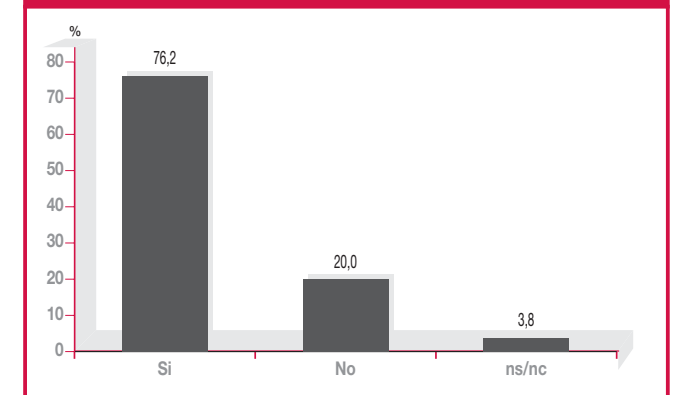


- Per grans sectors, destaquem que l'alimentació i el tèxtil presenten una previsió força elevada de respostes de disminució de la facturació: 27,3% i 26,2% respectivament, tot i que l'alimentació també té un percentatge elevat de respostes d'augment (42,4%) mentre que el tèxtil no (23,0%). També hem de destacar que en el sector comercial un 51,4% de les respostes esperen incrementar la facturació durant aquest primer semestre de 2006. Per a la construcció i la resta de serveis les respostes majoritàries es concentren en el manteniment de les xifres de facturació, però també presenten percentatges elevats d'increment.
- En un 52,4% de les respostes, els increments esperats es situen entre l'1 i el 5%, i un 33,9% entre el 6% i el 10%.

3. Preguntes sobre temes comercials

A) Valoració sobre la possibilitat de contractar una persona estrangera en cas de necessitar personal.

Contractació d'una persona estrangera per a la botiga



En relació a la possibilitat de contractar una persona d'origen estranger per treballar en els seus establiments, el 76,2% estaria disposat a fer-ho, mentre que el 20% es manifesta contrari a aquesta opció. Un 3,8% dels empresaris del sector comerç no s'ha manifestat davant d'aquesta qüestió.

B) Percentatge de clients del seu comerç que són d'origen estranger.

Clients d'origen estranger

