



Enquesta de conjuntura del Vallès Occidental

Sabadell · Terrassa

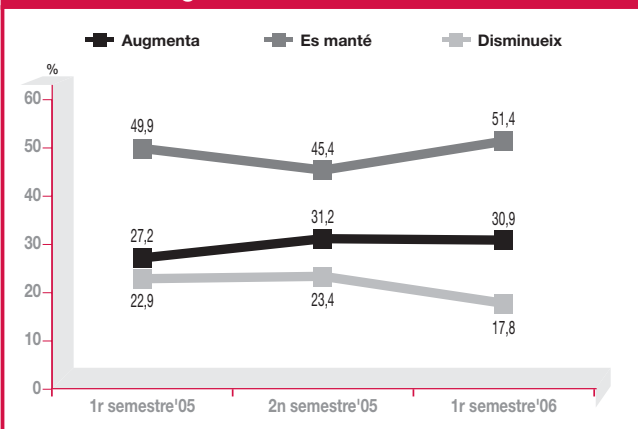
Núm. 4 octubre de 2006

Aquest Informe s'ha elaborat per les Cambres de Comerç de Sabadell i Terrassa amb el suport tècnic de l'Institut d'Estadística de Catalunya que ha calculat les taules resultants agregades a partir de les enquestes de conjuntura que fan ambdues Cambres de Comerç a les seves respectives demarcacions semestralment. La mostra total de les enquestes ha estat de 663 empreses representatives de tots els sectors econòmics (indústria, construcció, comerç i serveis), sobre una població de 49.807. Les respostes obtingudes tenen un marge de confiança de $\pm 3,8\%$.

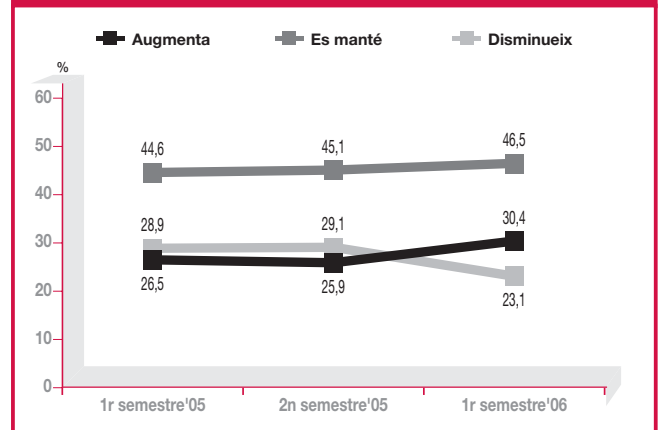
1. Valoració del primer semestre de 2006

- Els resultats de l'Enquesta de conjuntura corresponents a la valoració del primer semestre de 2006 que fan les empreses del Vallès Occidental, mostren una situació de millora del conjunt de tots els sectors, millora que es manifesta amb un descens de les respostes de disminució de l'activitat (5,6 punts menys que en l'enquesta anterior) i un augment de les respostes segons les quals l'activitat s'ha mantingut (6 punts més que el valor obtingut anteriorment).
- Durant aquest semestre, el 30,9% de les respostes han manifestat que la marxa dels negocis ha millorat en relació al segon semestre de 2006, per al 17,8% ha estat pitjor, mentre que per al 51,4%, el ritme d'activitat no ha variat.
- Aquest resultat dona un saldo de respostes de 13,1 positiu, que és el valor màxim enregistrat des de la primera enquesta de conjuntura per al Vallès Occidental des del segon semestre de 2003. Aquesta evolució positiva del primer semestre de 2006 ha estat impulsada principalment pels sectors de la construcció (saldo positiu de 32,4) i de resta de serveis (14,2). Aquests sectors segueixen sent els motors de l'economia de la comarca, seguint la línia de períodes anteriors.

Marxa dels negocis. Tots els sectors



Marxa dels negocis. Total indústria



- Per la seva banda, el sector del comerç presenta un saldo positiu de 6,6 punts, presentant una situació de manteniment de l'activitat econòmica en relació al segon semestre de 2005.
- En la indústria, el sector tèxtil (saldo negatiu de 15,1) segueix marcant l'evolució del sector industrial, mentre que la indústria química, la fusta, paper i altres, la indústria del metall, extractives i transport i, en menor mesura, la indústria alimentària, presenten indicadors positius.

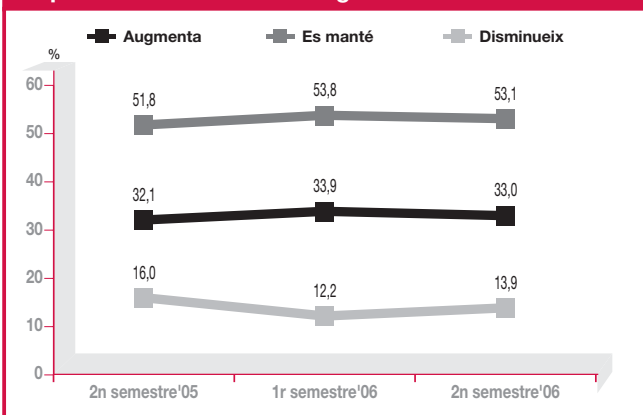
2. Expectatives per al segon semestre de 2006

- Les expectatives per al segon semestre de 2006 per al conjunt dels sectors econòmics indiquen una continuïtat de l'evolució positiva dels ritmes d'activitat, seguint l'evolució de millora enregistrada aquest període.
- En aquest sentit, el 53,1% dels empresaris enquestats opinen que durant el segon semestre de 2006 el ritme d'activitat es mantindrà en els mateixos nivells que durant el primer semestre, el 33,0% opinen que millorarà, mentre que el 13,9% opinen que serà menor.
- Aquests resultats donen un saldo positiu de 19,1% punts percentuals per al conjunt de l'economia. Les expectatives més optimistes corresponen al sector de la construcció (27,0 punts de saldo positiu) juntament amb el comerç (21,7) i la indústria (17,4). Per la seva banda, el sector de resta de serveis també presenta expectatives positives amb un saldo positiu de 9,5 punts percentuals.

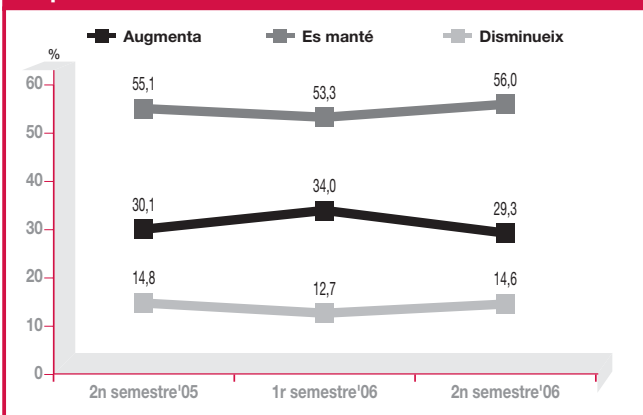
Enquesta de conjuntura del Vallès Occidental

- Les expectatives positives estan associades amb una previsió de millora de les carteres de comandes, amb un saldo positiu de 14,7 punts percentuals per al conjunt de tots els sectors econòmics.
- Pel que fa a la indústria, destaca les expectatives positives de la indústria de fusta, paper i altres amb un saldo positiu de 36,1 punts percentuals, seguit de la indústria química amb un saldo de 29,6 punts. La indústria alimentària i la indústria del metall també esperen l'evolució positiva de l'activitat, mentre que el sector tèxtil presenta unes expectatives negatives malgrat la previsió d'augment de les seves exportacions.

Expectatives marxa dels negocis. Tots els sectors



Expectatives cartera de comandes. Tots els sectors



Expectatives sobre l'evolució dels preus

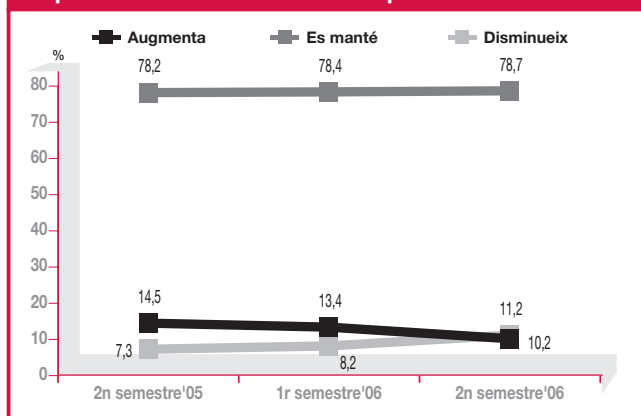
- L'evolució dels preus segueix sent un aspecte clau per al compliment de les expectatives dels propers mesos, ja que segons els curs que puguin seguir els preus de compra a proveïdors i els preus de venda, pot dependre en gran mesura la competitivitat de les empreses del Vallès Occidental.
- En general, es preveu que els preus de venda puguin augmentar en una proporció menor als preus de compra a proveïdors, fet que indica que el mercat no pot absorbir els augments dels costos de producció i, per tant, els marges empresarials es veuen afectats a la baixa, fet que pot fer perdre competitivitat a les empreses.

- Aquesta situació es dona en la totalitat de sectors econòmics del Vallès Occidental, destacant els sectors industrials del metall, extractives i transport i del sector químic.
- A destacar les expectatives sobre l'evolució dels preus en el sector de la construcció. Segons els empresaris d'aquest sector, els preus de venda poden seguir pujant segons el 37,8% de les respostes, mentre que un 62,2% consideren que es mantindran estables. Cap resposta ha estat en el sentit de que els preus de venda podien baixar durant el proper semestre.

Expectatives sobre l'evolució de l'ocupació

- El nivell d'ocupació durant el proper semestre, en termes generals, es mantindrà estable, però caldrà esperar diferents comportaments, en funció del sector d'activitat del que es tracti ja que, en termes generals, s'espera un lleuger refredament del ritme de contractació de treballadors.
- En els sectors del comerç les expectatives indiquen clarament un manteniment del nivell d'ocupació, mentre que en la resta de serveis es manté la tendència al creixement de la contractació laboral. Per la seva banda, el sector de la construcció també presenta expectatives negatives sobre aquesta matèria, tot i les bones expectatives del sector.
- Pel que fa a la indústria pot donar-se un lleuger descens, marcat principalment per l'evolució de la contractació laboral en el sector tèxtil, ja que per a la resta es preveu un lleuger augment o be l'estabilitat.

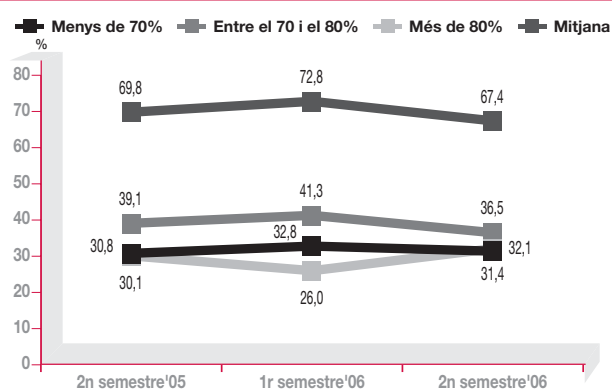
Expectatives evolució de la ocupació. Total sectors



Expectatives sobre el grau d'utilització de la capacitat productiva

- Aquest factor únicament es mesura per al sector industrial. El grau d'utilització de la capacitat productiva es podrà situar al voltant del 67,4% durant el segon semestre de 2006, un dels nivells més baixos dels últims períodes analitzats.
- Els sectors tèxtil, amb el 61,4%, i de l'alimentació, amb el 63,5%, són els subsectors de la indústria que han fet unes previsions per sota de la mitjana.
- El 36,5% de les empreses del Vallès Occidental preveuen una utilització de la capacitat productiva per al segon semestre de 2006 al voltant del 70% - 80%, mentre que un 31,4% fixen les previsions en més del 80%.

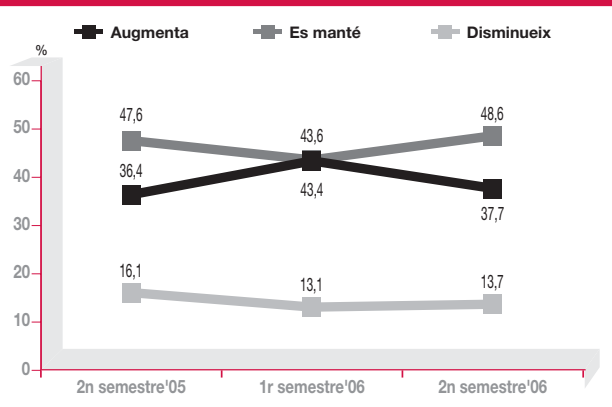
Expectatives de grau d'utilització de la capacitat productiva. Total indústria



Expectatives sobre l'evolució de la facturació

- Per al segon semestre de 2006, el 37,7% de les empreses enquestades consideren que la facturació augmentarà en relació al primer semestre de 2006, el 48,6% creuen que es mantindrà estable mentre que el 13,7% consideren que serà inferior.

Previsió sobre l'evolució de la facturació. Total sectors



- Per grans sectors, el sector tèxtil és el que fa les previsions més prudentes ja que, majoritàriament s'espera que la facturació es mantingui sense variacions importants.
- Els augments esperats estaran al voltant del 5%, segons el 43,8% de les empreses, entre el 6% i el 10% segons el 30,8% mentre que un 25,4% dels empresaris esperen tenir augments superiors al 10%.

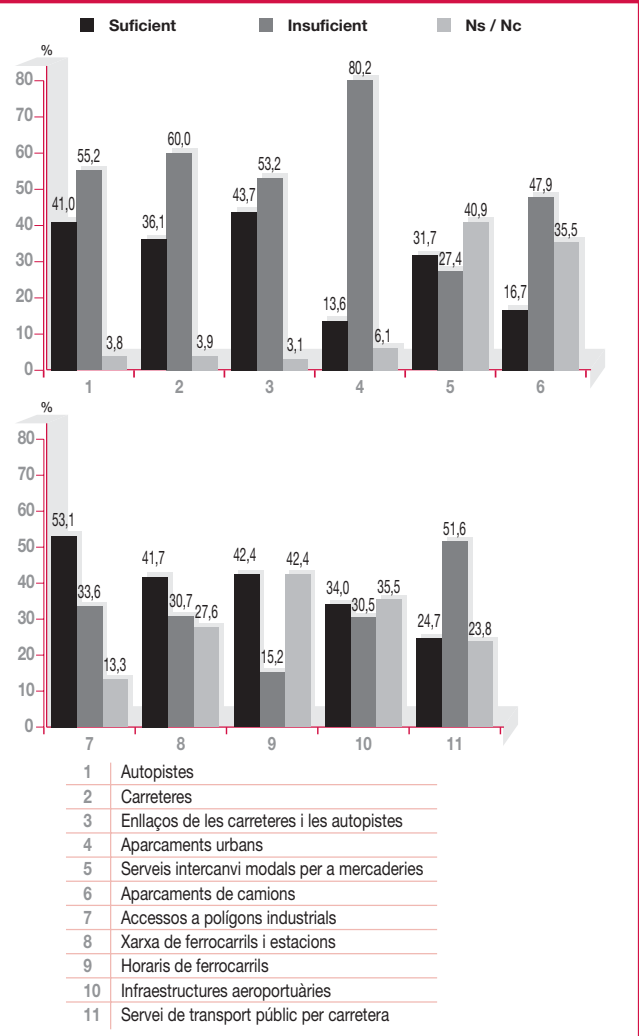
3. Valoració de les infraestructures del Vallès Occidental

Infraestructures de comunicacions

En general, la valoració que fan els empresaris de les infraestructures de la comarca és bastant negativa i posen de manifest que aquestes no satisfan les necessitats de comunicació que hi ha actualment en el territori.

La pitjor valoració que fan els empresaris estan relacionades amb carreteres i autopistes i, sobre tot, pel que fa als aparcaments urbans.

Valoració de les infraestructures de la comarca del Vallès Occidental



Continua a l'última pàgina >>>

►►► Continuació de la pàgina anterior

Necessitat de la construcció de l'eix viari Terrassa - Sabadell - Granollers.

El 83,6% dels empresaris de la comarca consideren necessària la construcció de l'eix viari Terrassa - Sabadell - Granollers, conegut com a 4t cinturó, el 7,9% es considera contrari, mentre que el 8,4% no s'ha manifestat.

Aquesta valoració majoritària es dona en tots els sectors econòmics, tot i que amb percentatges de respostes diferent, en funció del sector de que es tracti.

	Sí	No	Ns/Nc
Resultat general	83,6	7,9	8,4
Alimentació	82,5	7,5	10,0
Tèxtil	79,2	7,5	13,2
Metall, extractives i transport	84,1	7,3	8,5
Química	87,0	7,4	5,6
Fusta, paper i altres	70,2	12,8	17,0
Construcció	86,5	2,7	10,8
Comerç a l'engros i al detall	84,9	10,4	4,7
Resta de serveis	83,8	8,8	7,4



Generalitat de Catalunya
Institut d'Estadística
de Catalunya



Cambra Oficial de Comerç i Indústria de Sabadell

Av. de Francesc Macià, 35 - 08206 Sabadell
Tel. 937 451 259 - Fax 937 451 256
A/e: general@cambrasabadell.org
www.cambrasabadell.org



Cambra Oficial de Comerç i Indústria de Terrassa

Blasco de Garay, 29-49 - 08224 Terrassa
Tel. 937 339 834 - Fax 937 891 165
A/e: info@cambraterrassa.es
www.cambraterrassa.es