



La Cambra
Cambra de Comerç
de Terrassa



Generalitat de Catalunya
Institut d'Estadística de Catalunya

Conjuntura Econòmica de la demarcació de Terrassa

Butlletí d'informació econòmica

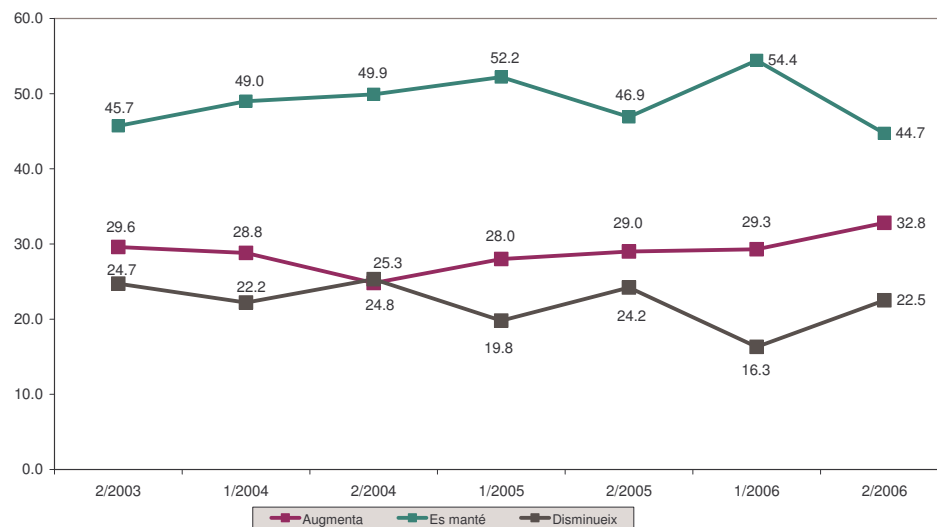
Març 2007 / Núm. 7

La setena enquesta de conjuntura elaborada per la Cambra de Comerç de Terrassa i l' Institut d' Estadística de Catalunya s'ha realitzat durant el mes de febrer de 2007 mitjançant entrevistes telefòniques directes a empresaris dels dotze municipis de la demarcació i representatius de tots els sectors econòmics (indústria, construcció, comerç i serveis). La mostra ha estat de 358 empreses sobre una població de 21.625 i un error de $\pm 5.1\%$.

1. VALORACIÓ DEL SEGON SEMESTRE DE 2006

- Els resultats de l'enquesta de conjuntura corresponents a la valoració que fan les empreses de la demarcació de Terrassa en relació al segon semestre de 2006, mostren una situació de continuïtat de l'activitat i de la marxa dels negocis, seguint la línia que es va enregistrar durant el primer semestre de 2006.
- El 44.7% d'elles empreses han opinat que la marxa dels negocis durant el segon semestre de 2006 s'ha mantingut en relació al primer semestre de l'any. El 22.5% ha manifestat que la marxa dels negocis ha estat més baixa, mentre que per al 32.8% el ritme d'activitat ha estat superior.
- Per tant, el saldo entre les respostes positives i negatives ha estat de 10.3, 2.7 punts percentuals inferior a l'assolit durant el primer semestre de 2006. Les respostes positives han augmentat 3.5 punts percentuals en relació al semestre anterior, mentre que les negatives han augmentat 6.2 punts percentuals.

Marxa dels negocis. Tots els sectors

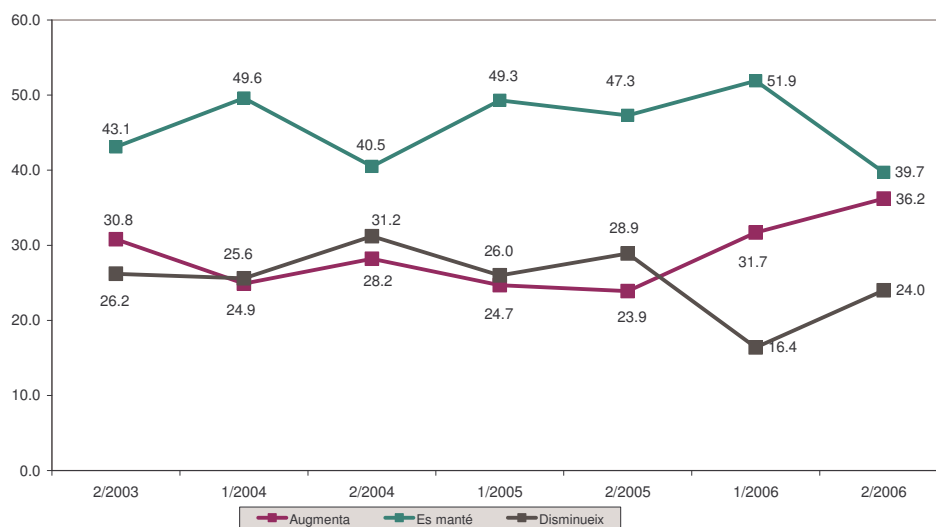




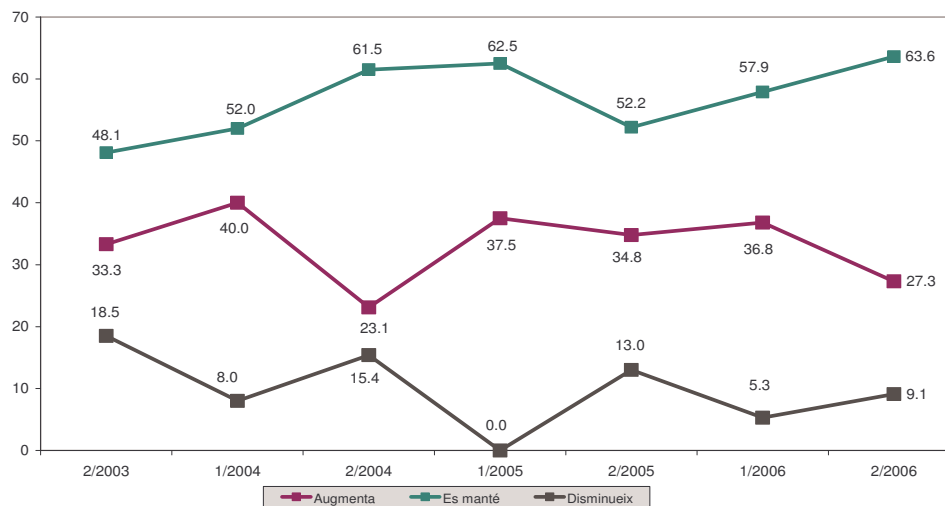
Tendència de la marxa dels negocis per sectors econòmics

- El sector de la construcció segueix sent el motor de l'economia, però presenta indicadors de lleuger desacceleració de l'activitat. Durant aquest semestre, el 27.3% de les respostes han indicat que l'activitat ha augmentat en relació al primer semestre (36.8% el semestre anterior), segons el 9.1% l'activitat ha estat menor (front al 5.3 del primer semestre) i per al 63.6%, s'ha mantingut en els mateixos nivells, (57.9 el primer semestre).
- Per la seva banda, el sector resta de serveis segueix mostrant indicadors positius amb un 35.4% de respostes manifestant un augment de la marxa dels negocis, un 50% de manteniment i un 14.6% de disminució. Això dona una saldo positiu de respostes positives i negatives de 20.8, gairebé 2 punts percentuals superior al saldo del semestre anterior.
- El sector comerç a l'engròs i al detall segueix presentant indicadors negatius, (saldo de -5.5) i, per tant, segueix en una situació de recessió de l'activitat.

Marxa dels negocis. Total Indústria



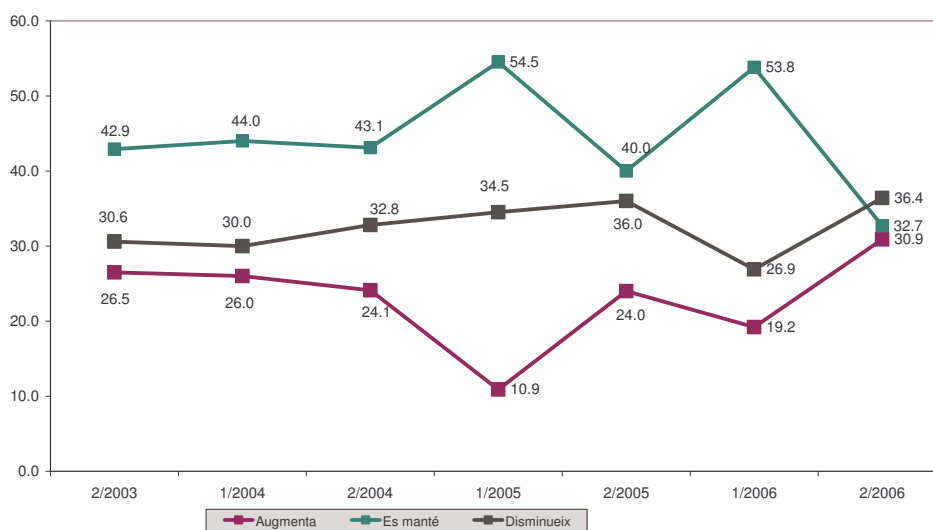
Marxa dels negocis. Construcció



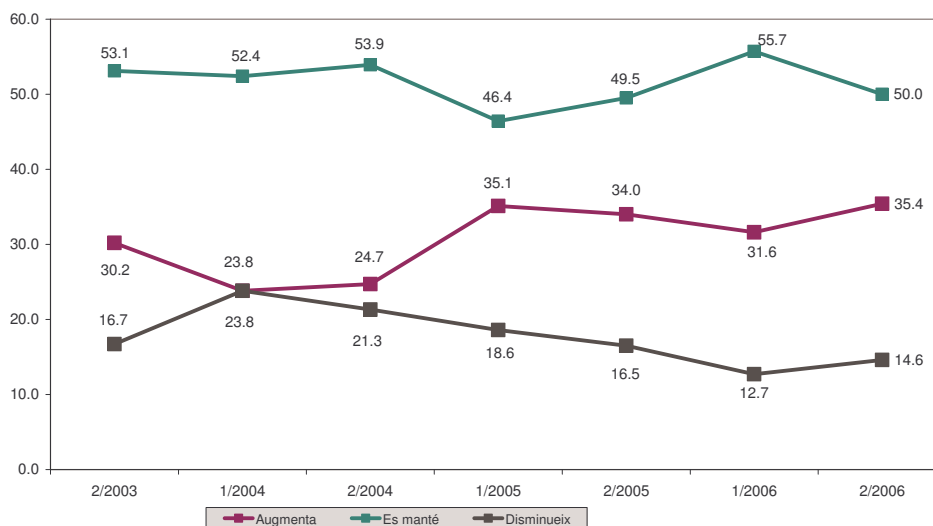


- Pel que fa als subsectors de la indústria, la indústria tèxtil segueix presentant indicadors de refredament de l'activitat, mentre que la indústria alimentària i la indústria del metall han disminuït lleugerament el ritme d'activitat durant el segon semestre de 2006. Per la seva banda, els sectors químic i de fusta paper i altres presenten valors de recuperació de l'activitat, sobre tot el sector químic, després d'un any de refredament de l'activitat.

Marxa dels negocis. Comerç a l'engròs i al detall



Marxa dels negocis. Resta de Serveis

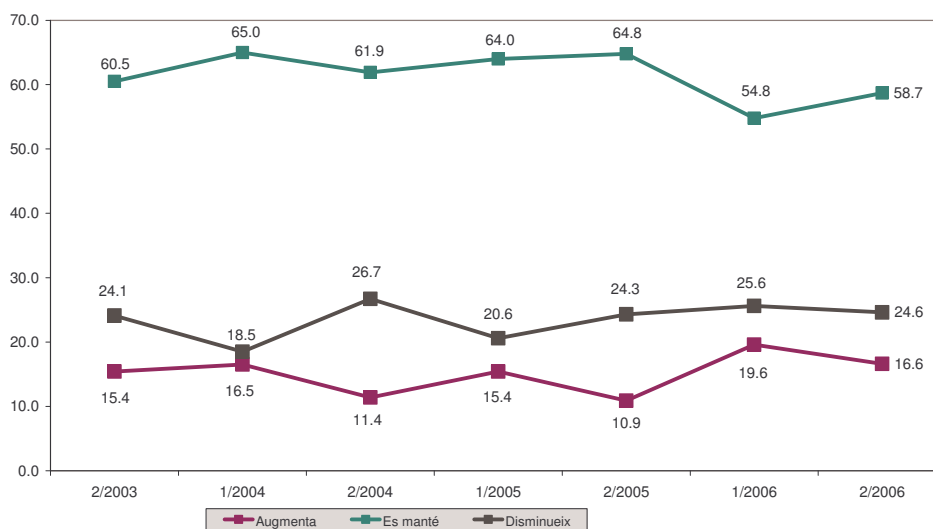




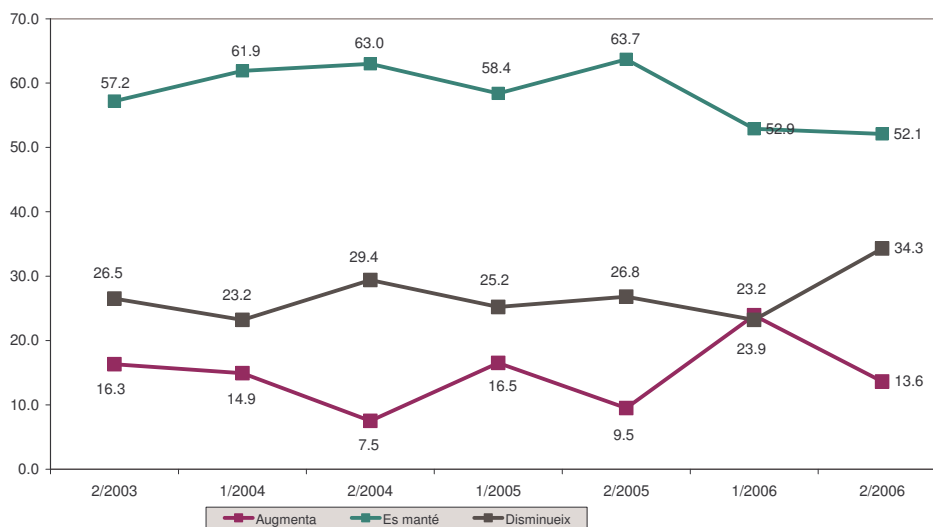
Valoració de la cartera de comandes

- Malgrat el lleu refredament de l' activitat que presenta el sector de la construcció, la cartera de comandes del sector es manté a nivells elevats, superant els nivells del semestre anterior.
- El sector comerç segueix presentant una debil una cartera de comandes però mostrant indicis de recuperació en relació a períodes anteriors.
- Per la seva banda, el sector serveis també presenta un descens de la cartera de comandes malgrat els resultats positius pel que fa a la marxa dels negocis ja comentats anteriorment.
- Pel que fa a la indústria i als diversos sectors que la componen, tots presenten descensos importants de la cartera de comandes, tant interna com externa.

Cartera de comandes. Total sectors

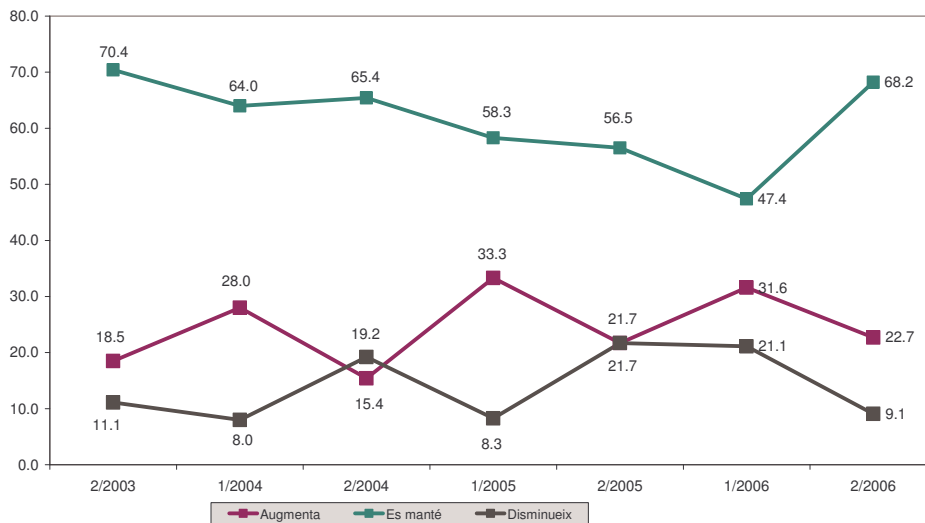


Cartera de comandes. Indústria

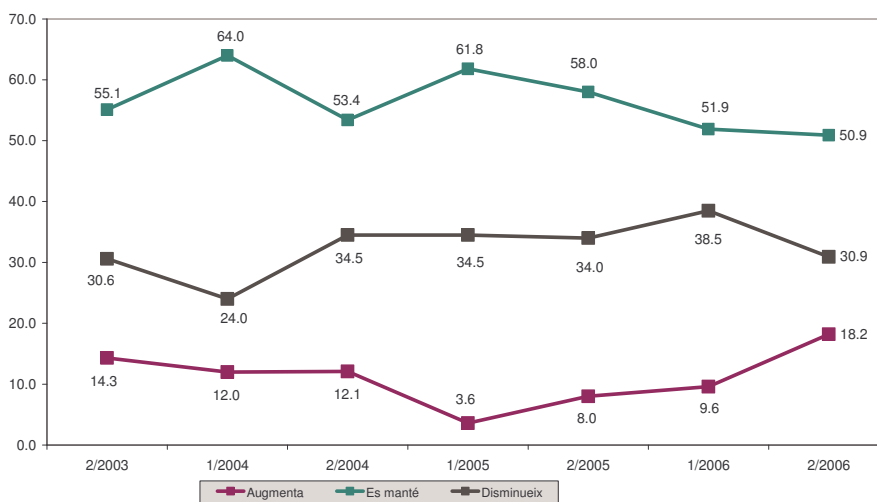




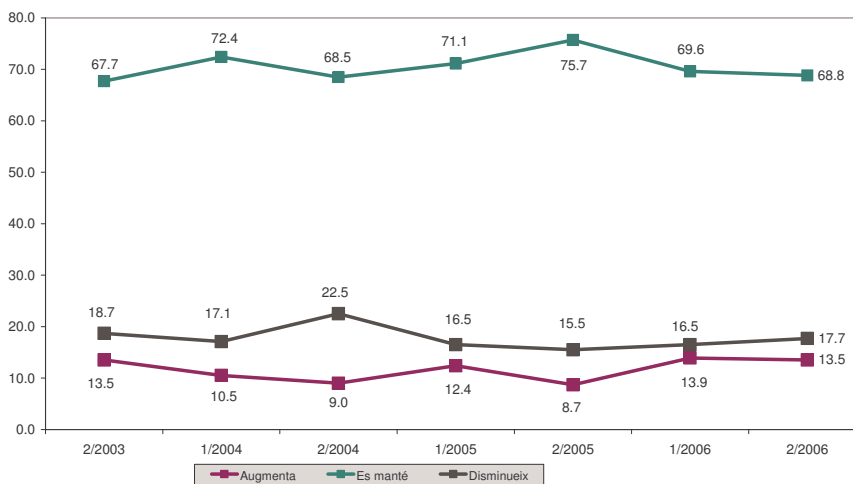
Cartera de comandes. Construcció



Cartera de comandes. Comerç a l'engròs i al detall



Cartera de comandes. Resta de serveis

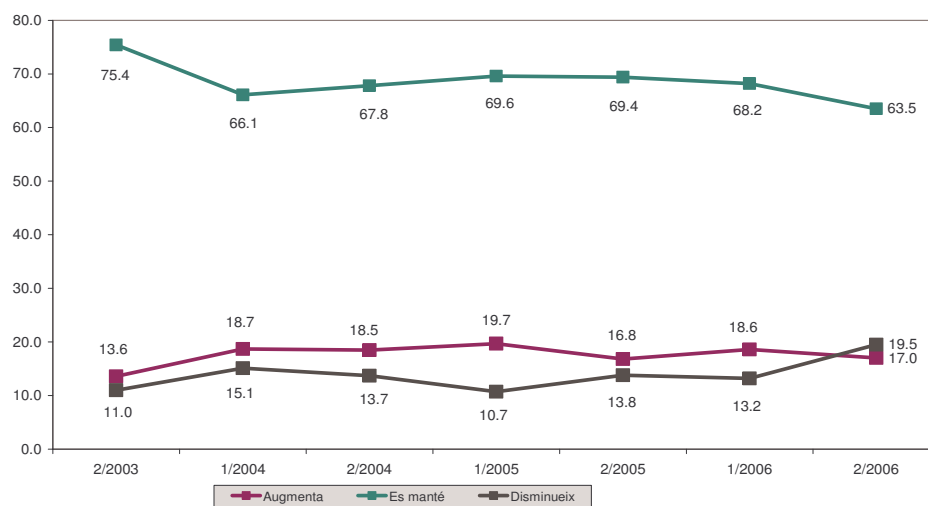




Comportament de la ocupació

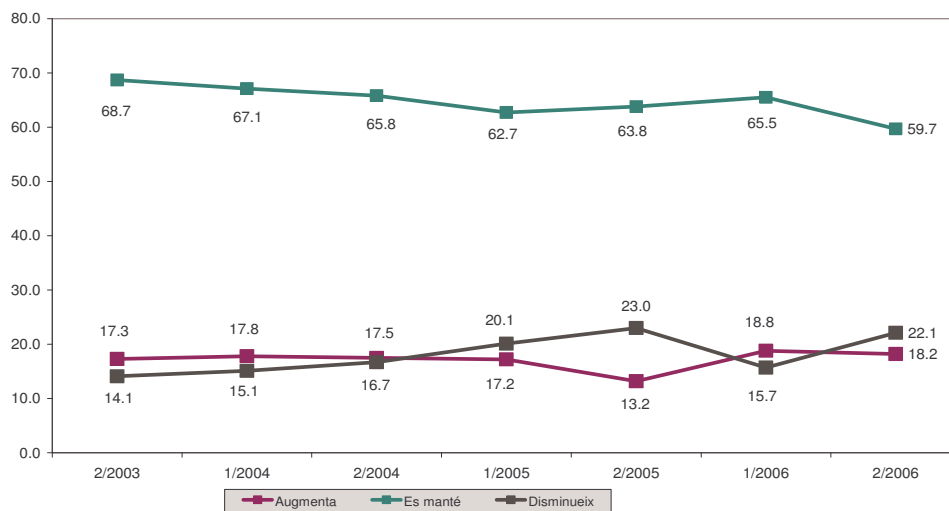
- En termes generals, el comportament de la ocupació ha estat a la baixa, malgrat la tendència a la continuïtat del volum d' activitat del període. Aquest comportament pot ser degut als efectes de l' estacionalitat per coincidir el segon semestre de l' any amb les vacances estivals i la campanya de Nadal. Aquest efecte s' ha posat de manifest en els sectors industrials, en termes generals, en el sector de la construcció i en el sector comerç.
- En els sectors de la indústria, únicament la indústria alimentària presenta un comportament positiu per a aquest indicador. La indústria química mostra un manteniment del nivell d' ocupació mentre que per al tèxtil i la fusta, paper i altres, el comportament de la ocupació ha estat a la baixa.
- Destaca el comportament de la ocupació en el sector de la construcció, donant in indicador més de la desacceleració del sector.
- Només el sector de resta de serveis presenta un indicador positiu de la ocupació, donant certa evidència del procés de terciarització que s' està donant en la economia de la demarcació de Terrassa.

Evolució de la ocupació. Total sectors

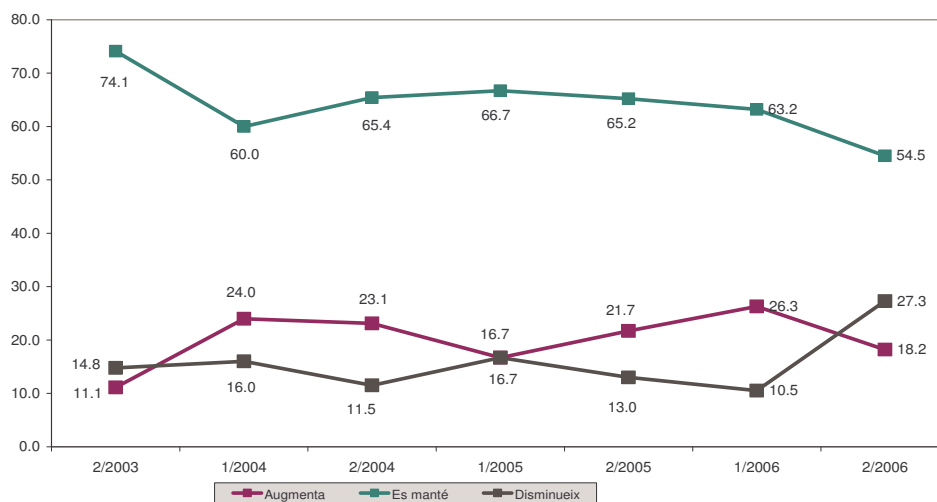




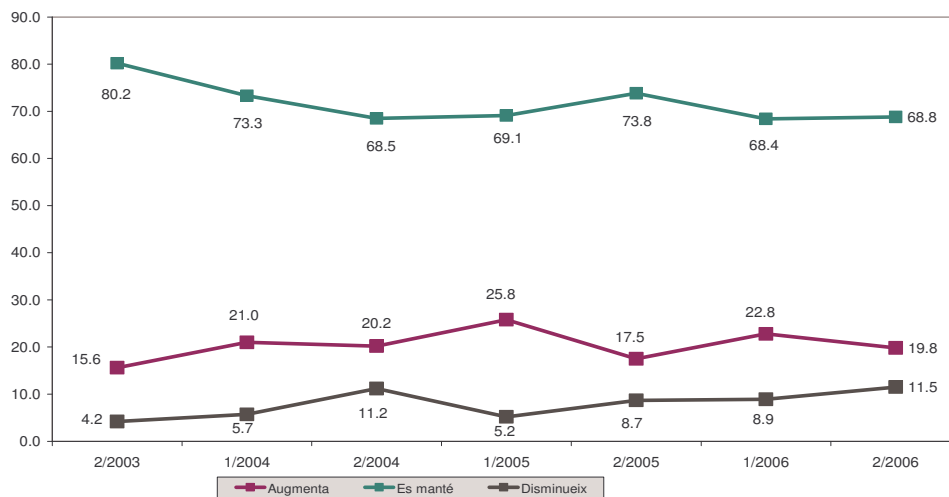
Evolució de la ocupació. Total indústria



Evolució de la ocupació. Construcció

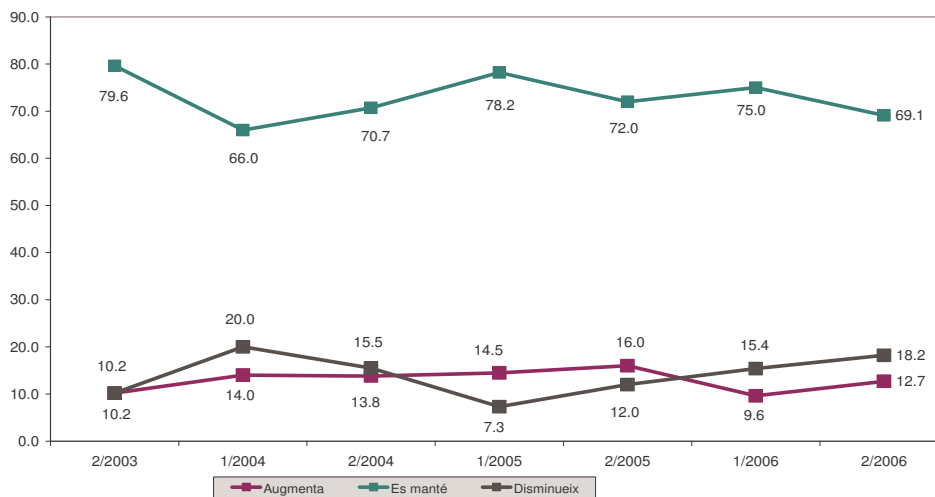


Evolució de la ocupació. Resta de serveis





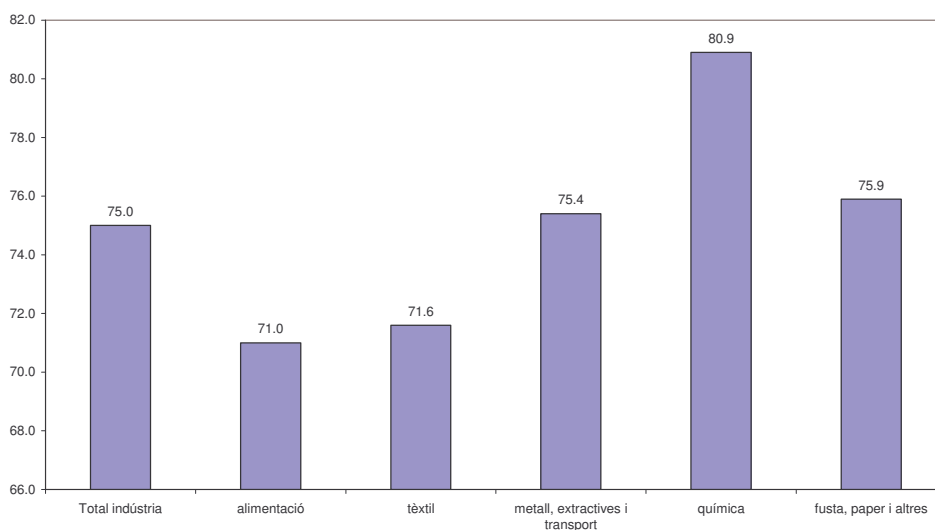
Evolució de la ocupació. Comerç a l'engròs i al detall



Grau d' utilització de la capacitat productiva

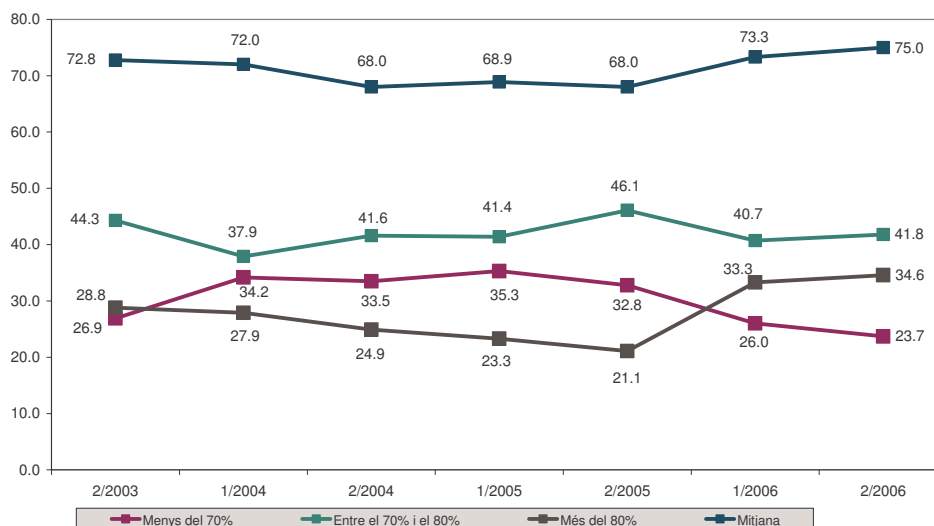
- Aquest apartat fa referència només als sectors de la indústria. La mitjana d' utilització de la capacitat productiva per al segon semestre de 2006 ha estat del 75.0%, que representa el màxim dels valors enregistrat des de el segon semestre de 2003.
- La indústria del metall, extractives i transport, la indústria química i la fusta, paper i altres, han assolit un grau d' ús de la capacitat productiva superior a la mitjana del conjunt de la indústria, amb el 75.4%, 80.9% i 75.9%, respectivament.
- Per la seva banda, l' alimentació i el tèxtil han assolit un grau ús de la capacitat productiva per sota de la mitjana, amb valors del 71.0% i del 71.6% destacant, en aquest cas, la recuperació del sector tèxtil en relació als dos semestres immediatament anteriors.

Grau d'utilització de la capacitat productiva





Grau d'utilització de la capacitat productiva. Total indústria



2. EXPECTATIVES PER AL PRIMER SEMESTRE DE 2007

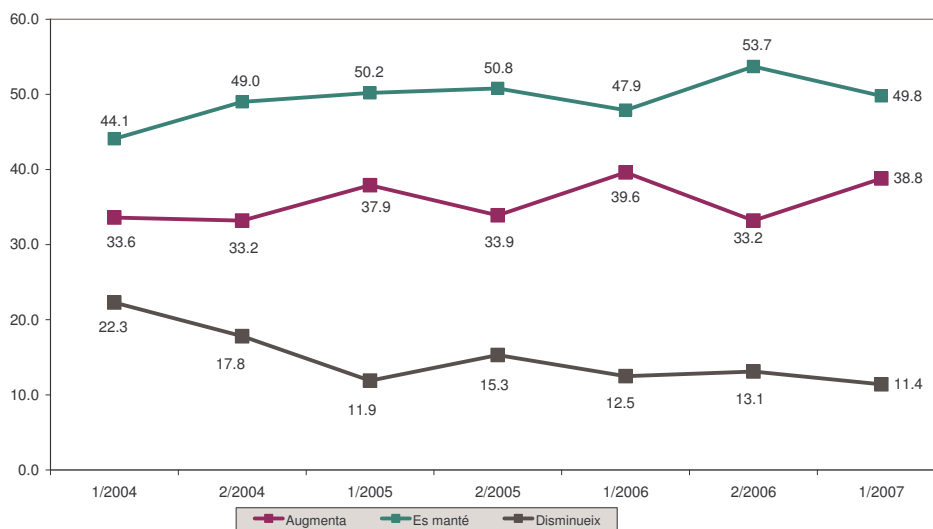
- Segons els resultats de l'enquesta, el 49.8% dels empresaris de la demarcació opinen que el ritme d'activitat durant el primer semestre de 2007 es mantindrà en els mateixos nivells que durant el semestre immediatament anterior, un 38.8% opinen que el nivell d'activitat pot augmentar mentre que un 11.4% opinen que serà menor. Aquest resultat dona un saldo positiu de 27.4 punts percentuals, el qual és indicador d'expectatives positives en relació a l'evolució de la marxa dels negocis. Malgrat aquest resultat, caldrà esperar la confirmació d'aquestes expectatives, donat l'escenari continuïtat i manteniment de l'activitat actual i del canvi de tendència del sector de la construcció.

Expectatives de la marxa dels negocis per sectors econòmics

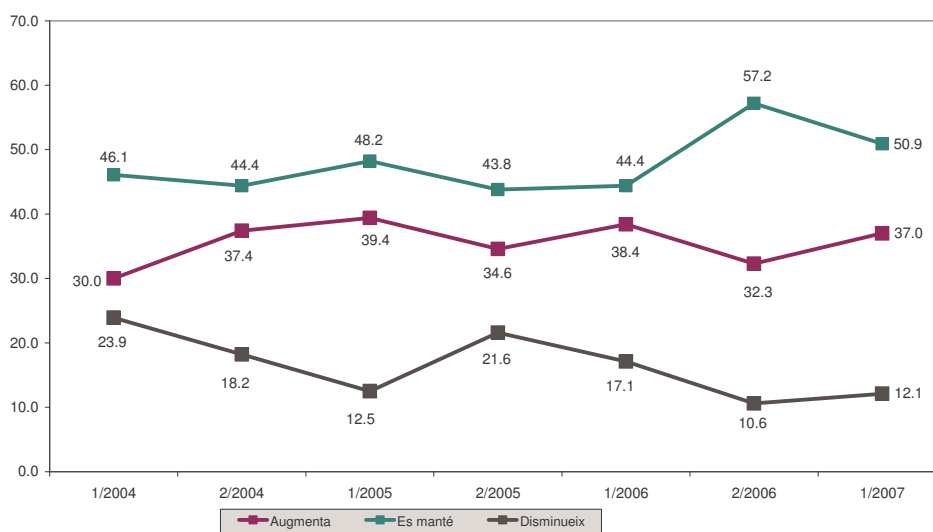
- Per a la indústria, les expectatives varien en funció de l'activitat industrial de que es tracti. En general, les expectatives són positives, impulsades per les previsions de creixement de les carteres de comandes, tant nacionals com estrangeres i al baix volum d'existències en el magatzem en finalitzar el període analitzat.
- Destaquen les expectatives manifestades pel sector tèxtil i per la indústria de la fusta, paper i altres. Pel que fa al sector tèxtil, malgrat no esperar un creixement important de la cartera de comandes, al haver disminuït el volum d'existències en el magatzem, es preveu un període d'activitat creixent per mantenir l'activitat en els mateixos nivells que fins al moment.
- Pel que fa a la indústria de la fusta, paper i altres, les expectatives presenten una continuïtat molt marcada, ja que no es preveuen canvis en la cartera de comandes i les compres a proveïdors també es mantindran.
- Pel que fa al sector de la construcció, malgrat els indicadors de refredament ja comentats, segueix mostrant unes expectatives elevades, justificades per les previsions d'augment de la cartera de comandes per al proper semestre.



Expectatives marxa dels negocis. Tots els sectors

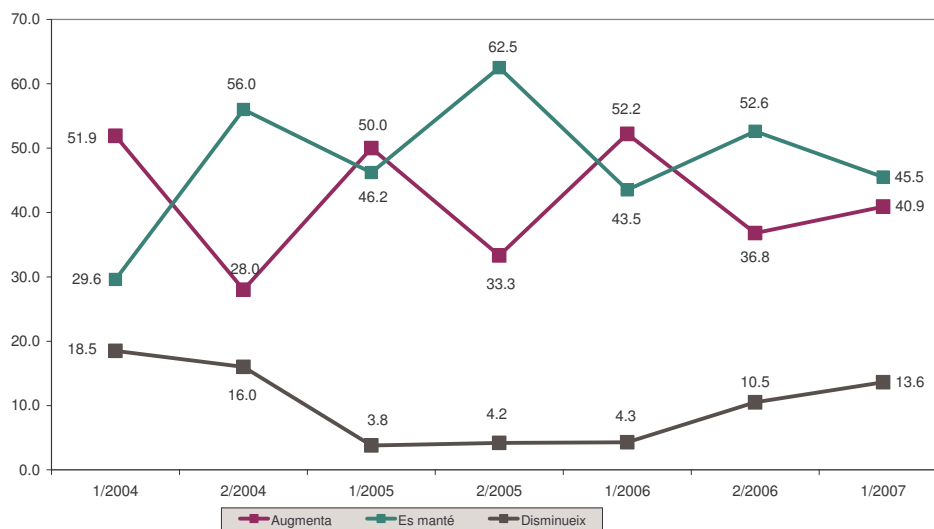


Expectatives marxa dels negocis. Total indústria

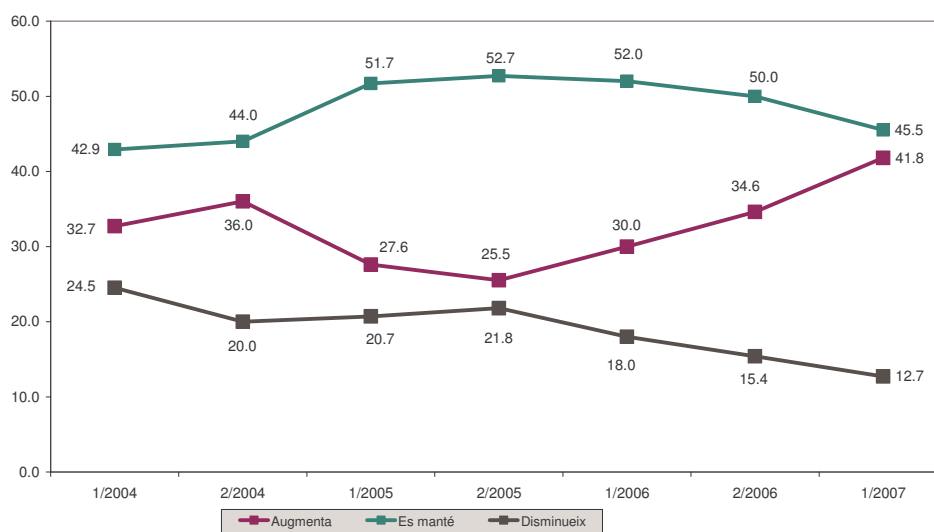




Expectatives marxa dels negocis. Construcció

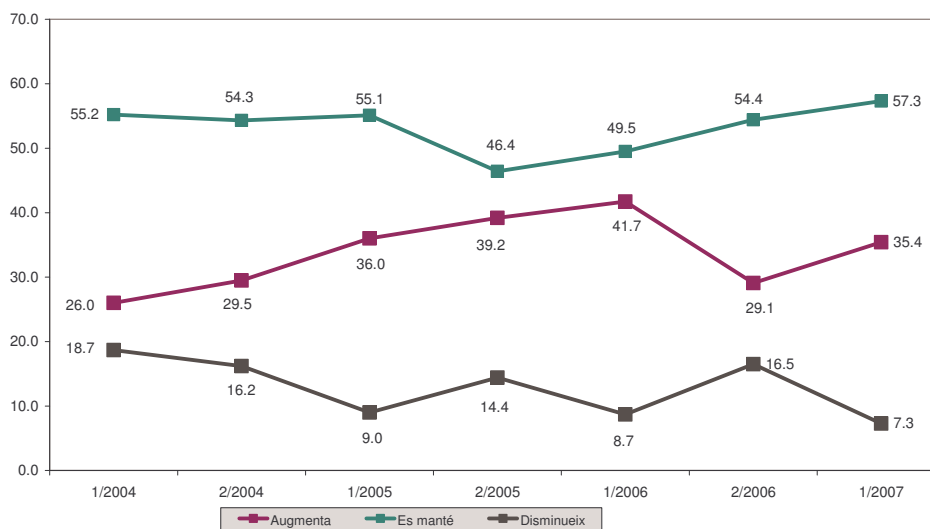


Expectatives marxa dels negocis. Comerç a l'engrós i al detall





Expectatives marxa dels negocis. Resta de serveis



Expectatives sobre l'evolució de preus

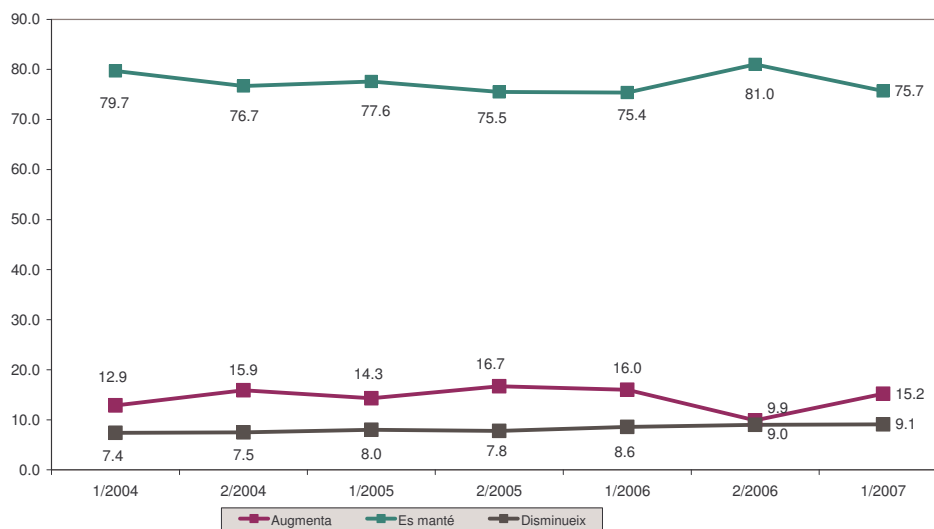
- Com cada període, l'evolució dels preus durant els propers períodes serà determinant per al compliment de les expectatives. En termes generals, les expectatives segueixen indicant un augment dels preus de compra en una proporció més gran que els preus de venda.
- Aquesta circumstància farà que les empreses perdin competitivitat, donada la pèrdua de marge que aquesta situació pot comportar per a les empreses. Aquesta situació es dona de forma generalitzada en tots els sectors analitzats.
- Pel que fa a la xifra d'impagats, es manté en nivells baixos per al conjunt de la economia i, per tant, no es detecta que aquest factor pugui ser origen de futurs problemes per al bon desenvolupament de les empreses.

Expectatives sobre l'evolució de l'ocupació

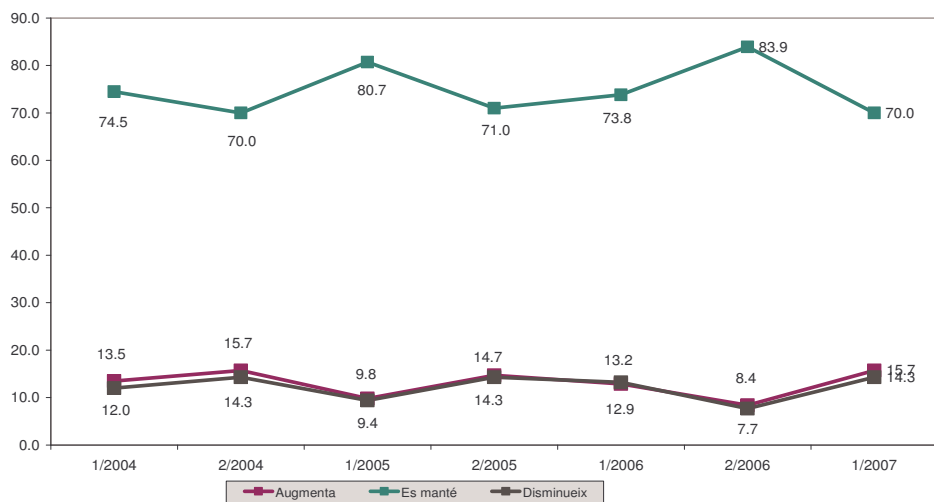
- Les expectatives de comportament en relació a la ocupació laboral és d'estabilitat, en termes generals, tot i que es preveu un lleuger augment de la mateixa, centrat principalment, en el sector del comerç a l'engròs i al detall i en la resta de serveis.
- El sector de la construcció, per la seva banda, preveu un lleuger augment de la ocupació, el qual està en relació amb les bones expectatives de la marxa dels negocis en el sector malgrat els indicadors de desacceleració que presenten els resultats per a aquest període analitzat.
- Pel que fa a la indústria, en termes generals es preveu una evolució a la estabilitat, destacant les previsions de la indústria alimentària on pot haver-hi un augment considerable donades les expectatives positives de marxa dels negocis i d'evolució de la cartera de comandes.
- Per la seva banda, la indústria tèxtil, malgrat les bones expectatives presentades, no presenta un indicador positiu per a la evolució futura de la ocupació.



Expectatives evolució de la ocupació. Total sectors

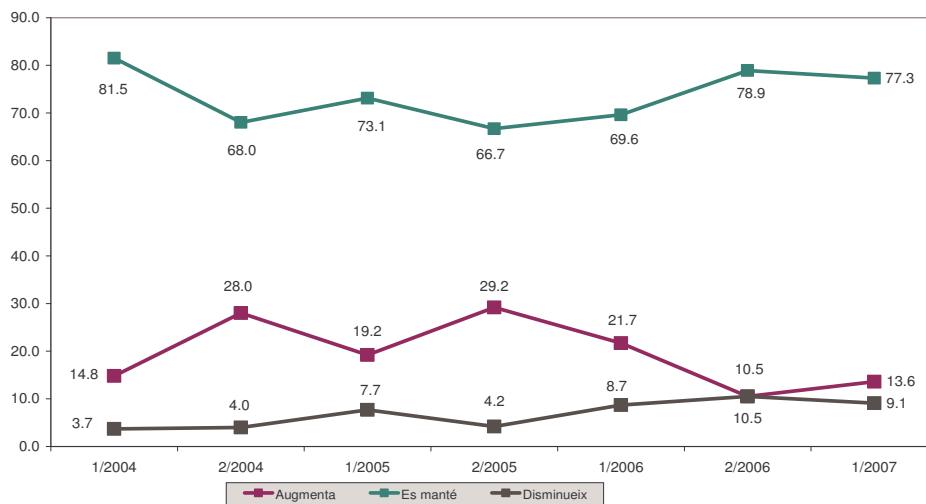


Expectatives evolució de la ocupació. Total indústria

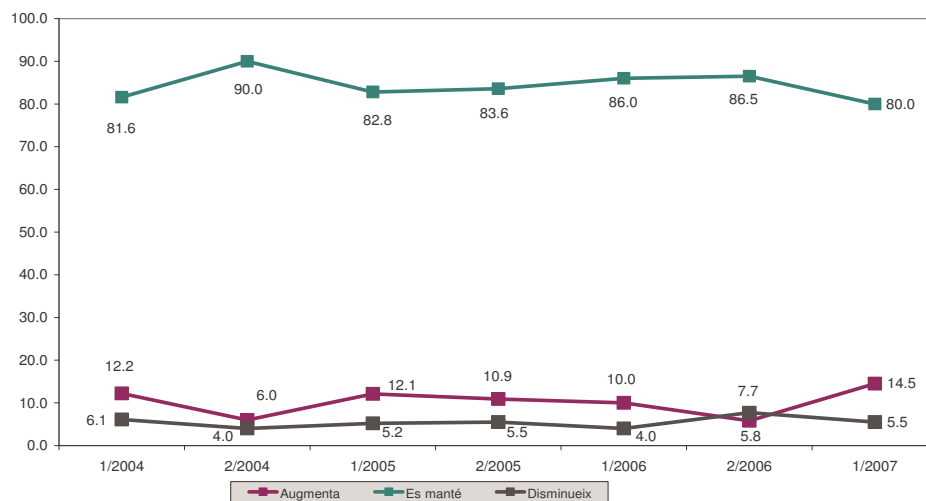




Expectatives evolució de la ocupació. Construcció

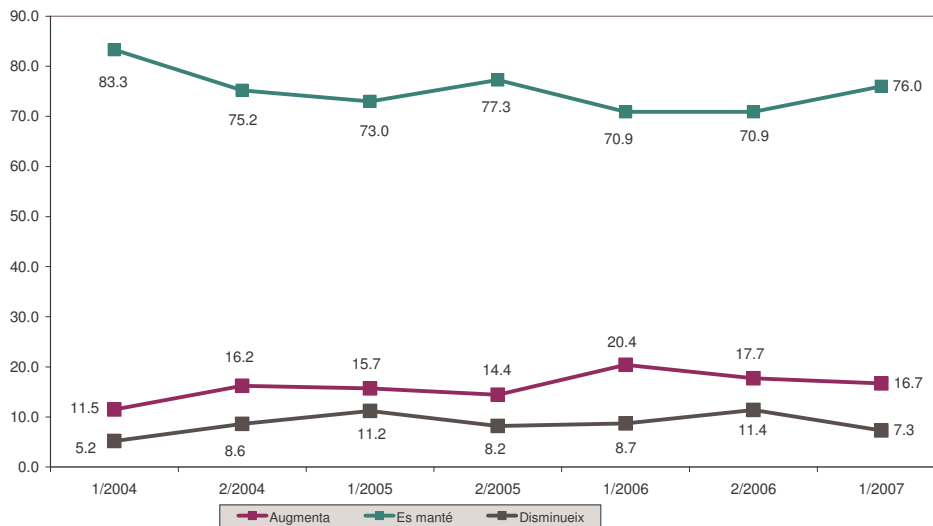


Expectatives evolució de la ocupació. Comerç a l'engròs i al detall





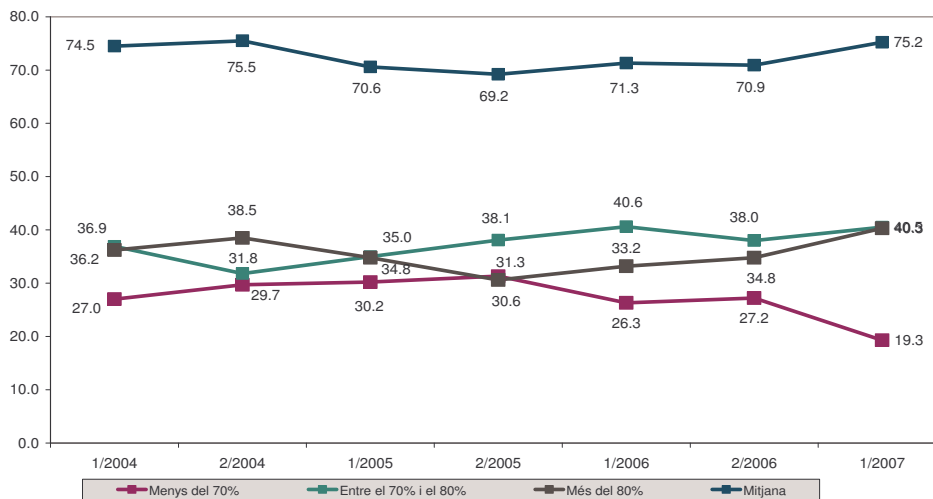
Expectatives evolució de la ocupació. Resta de serveis



Expectatives sobre el grau d' utilització de la capacitat productiva

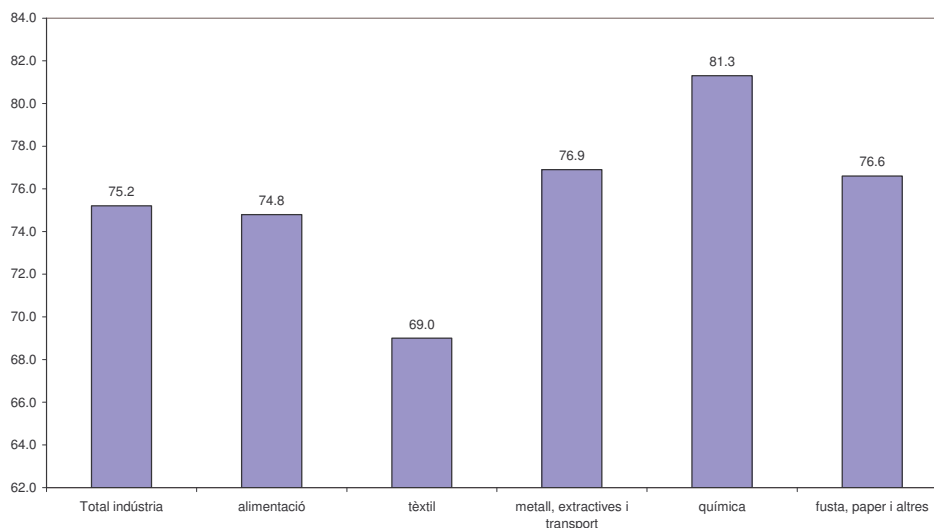
- La previsió del grau d' utilització de la capacitat productiva per al primer semestre de 2007 se situa en el 75.2% de mitjana. Aquesta previsió és similar al grau d' utilització real corresponent al segon semestre de 2006.
- La indústria de la alimentació i la indústria tèxtil fan unes previsions d' us de la capacitat productiva inferior a la mitjana del conjunt de la indústria, amb el 74.8% i 69.0%, respectivament.
- Per la seva banda, la indústria del metall, extractives i transport, la indústria química i la indústria de fusta paper i altres mostren unes previsions superiors a la mitjana, amb el 76.9%, 81.3%, 76.6%, respectivament.

Expectatives de grau d'utilització de la capacitat productiva. Total indústria





Expectatives Grau d'utilització de la capacitat productiva

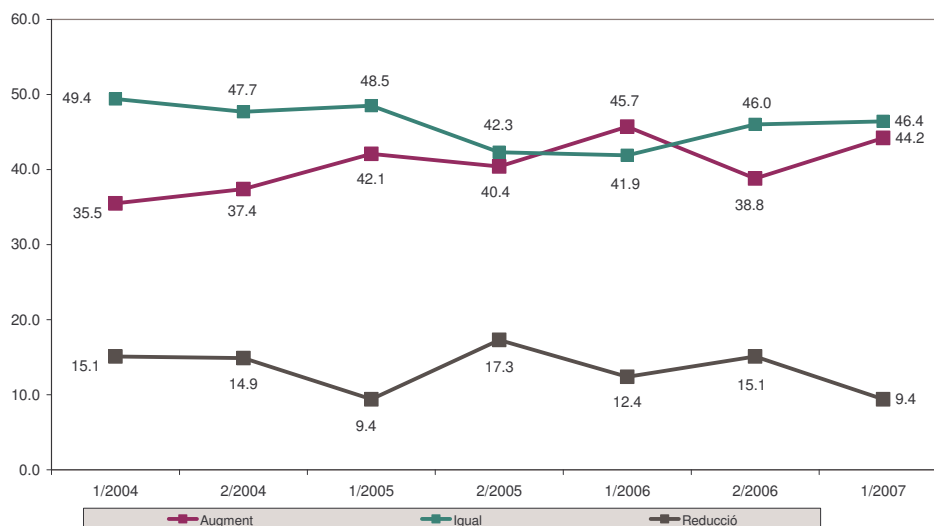


Expectatives sobre la evolució de la facturació

- El 44.2% dels empresaris esperen que durant el primer semestre de 2007 augmenti la facturació de les empreses, el 46.4% opinen que es mantindrà estable, mentre que el 9.4% opinen que serà menor.
- Destaca el sector de la indústria de la alimentació, en que el 70.0% de les empreses opinen que durant el primer semestre de 2007 la facturació augmentarà, amb augments al voltant del 5%, principalment.
- En el sector de la construcció, el 36.4% dels empresaris opinen que la facturació durant el primer semestre de 2007 augmentarà, mentre que el 50.0% creuen que es mantindrà estable. Per tant, les mostres de desacceleració queden reflectides en la possible evolució de la facturació del sector per al primer semestre de 2007.
- Pel que fa al sector comerç, el 45.5% de les respostes creuen que la facturació pot augmentar durant el primer semestre de 2007, mentre que el 45.5% creu que es mantindrà estable i el 9.1% opina que serà menor.
- Els augments poden estar entre l'1% i el 5%, segons el 54.2% dels empresaris, entre el 6% i el 10% segons el 35.4%, mentre que el 10.5% manifesten que la facturació pot augmentar per sobre del 10%.
- En el cas dels empresaris que creuen que la facturació pot disminuir, els descensos poden estar entre l'1% i el 5% segons el 39.6% de les respostes, mentre que la resta, 60.5%, creuen que la facturació pot caure per sobre del 5%.



Previsió sobre l'evolució de la facturació. Total sectors



3. FACTORS QUE AFECTEN A LA MARXA DELS NEGOCIS

- El factors que més han assenyalat les empreses com a més importants que han pogut limitar la marxa dels negocis han estat principalment l'augment de la competència (54.2%), la debilitat de la demanda (51.0%) i la falta de mà d'obra qualificada (45.1%). Els resultats per sectors d'activitat, són els següents:

	Total sectors	Indústria	Construcció	Comerç a l'engròs i al detall	Resta serveis
Debilitat de la demanda	51.0	54.7	50.0	58.2	38.5
Augment de costos de producció	34.1	36.0	40.9	27.3	34.4
Insuficiència de locals o de l'equipament instal·lat	10.6	12.4	9.1	10.9	9.4
Insuficiència d'infraestructures (carreteres, vies de transport...)	13.2	13.5	18.2	10.9	11.5
Insuficiència de comunicacions (telèfon, Internet,...)	5.8	4.7	9.1	3.6	7.3
Insuficiència de serveis (potència elèctrica, gas, aigua...)	7.0	6.7	9.1	7.3	5.2
Falta de mà d'obra qualificada	45.1	41.8	63.6	38.2	42.7
Excés de mà d'obra qualificada	8.7	5.1	18.2	7.3	7.3
Insuficiència de primeres matèries o estocs	9.6	14.8	9.1	9.1	4.2
Dificultats de finançament o tresoreria	12.5	13.7	9.1	12.7	13.5
Augment de la competència	54.2	56.3	63.6	49.1	50.0
Altres factors	0	0.0	0.0	0.0	0.0
Cap	9.7	5.5	9.1	12.7	11.5
Increment del cost de la matèria prima	1.7	2.2	0.0	1.8	2.1
Regulació/Dedicació a l'adaptació de les normatives	1.8	1.0	0.0	1.8	4.2
Importació i competència estrangera	1.6	2.8	0	1.8	1



La Cambra

Cambrà de Comerç
de Terrassa

- En general, aquests són els factors que poden tenir una major influència en tots els sectors d'activitat, però hi ha d'altres, que tenen major incidència en uns sectors que en altres. La debilitat de la demanda és un factor que ha influenciat molt en el sector del comerç, mentre que l'augment dels costos de producció principalment i l'augment de la competència ha afectat a les empreses del sector de la construcció. La falta d'existències o els problemes de tresoreria han afectat més al sector industrial que a la resta d'activitats.
- És necessari que les empreses apliquin diverses mesures per aconseguir disminuir els efectes que aquest factors puguin tenir sobre el desenvolupament de les seves activitats. Per afrontar el factor de debilitat de la demanda, caldrà aplicar mesures d'especialització i d'internacionalització, que ajudin a obrir les empreses a nous mercats. Aquestes mesures també poden ajudar a fer front a l'augment de la competència, sobre tot de la competència estrangera.
- Pel que fa a la falta de mà d'obra especialitzada, cal que les empreses apliquin polítiques de formació i especialització dels treballadors i, al mateix temps, les ofertes formatives s'haurien d'adaptar a les necessitats reals de les empreses.
- Pel que fa a la manca d'infraestructures, seran les administracions competents les que hagin d'aplicar les mesures necessàries per aconseguir que aquestes es desenvolupin segons les necessitats reals del territori per que facilitin el desenvolupament econòmic de tots els sectors, en general.

4. LA UTILITZACIÓ DE LA LÍNIA DE FERROCARRIL D'ALTA VELOCITAT.

- Segons es desprèn dels resultats de l'enquesta realitzada a les empreses del sector industrial, la línia d'alta velocitat de ferrocarril que ha d'unir Madrid i Barcelona fins arribar a la frontera amb França, pot facilitar el transport de mercaderies, segons el 13.0% de les empreses enquestades. En canvi, un 75.1 de les indústries es manifesten en contra, possiblement per una manca de coneixement sobre el possible aprofitament d'aquesta infraestructura per a aquesta finalitat.
- Un 8.5% de les empreses industrials enquestades s'han mostrat interessades per aquesta possibilitat tot i no tenir informació al respecte.
- Aquests resultats confirmen la manca de penetració del ferrocarril en el mercat del transport de mercaderies, el qual pot ser una alternativa vàlida en el cas, de llargues distàncies, principalment.
- Per tant, un cop es posi en marxa aquesta nova infraestructura, s'hauria d'aprofitar tant per al transport de passatgers com per al de mercaderies i que, en aquest cas, les administracions haurien de comunicar aquesta possibilitat i facilitar els accessos i els intercanvis modals entre el transport per carretera i el ferroviari.