



La Cambra
Cambra de Comerç
de Terrassa



Generalitat de Catalunya
Institut d'Estadística de Catalunya

Conjuntura Econòmica de la demarcació de Terrassa

Butlletí d'informació econòmica

Setembre 2007 / Núm. 8

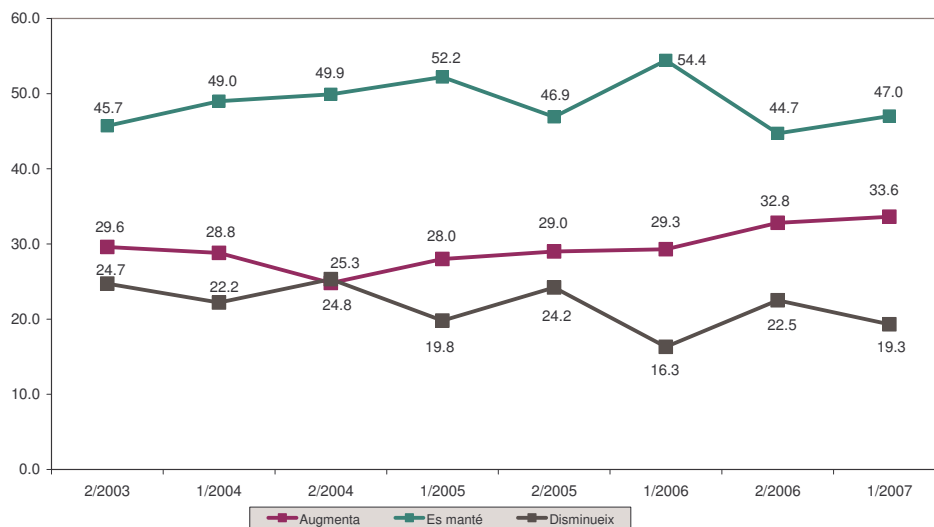
La vuitena enquesta de conjuntura elaborada per la Cambra de Comerç de Terrassa i l' Institut d' Estadística de Catalunya s'ha realitzat durant el mes de juliol de 2007 mitjançant entrevistes telefòniques directes a empresaris dels dotze municipis de la demarcació i representatius de tots els sectors econòmics (indústria, construcció, comerç i serveis). La mostra ha estat de 352 empreses sobre una població de 21.625 i un error de $\pm 5.2\%$.

1. VALORACIÓ DEL PRIMER SEMESTRE DE 2007.

TOTAL SECTORS

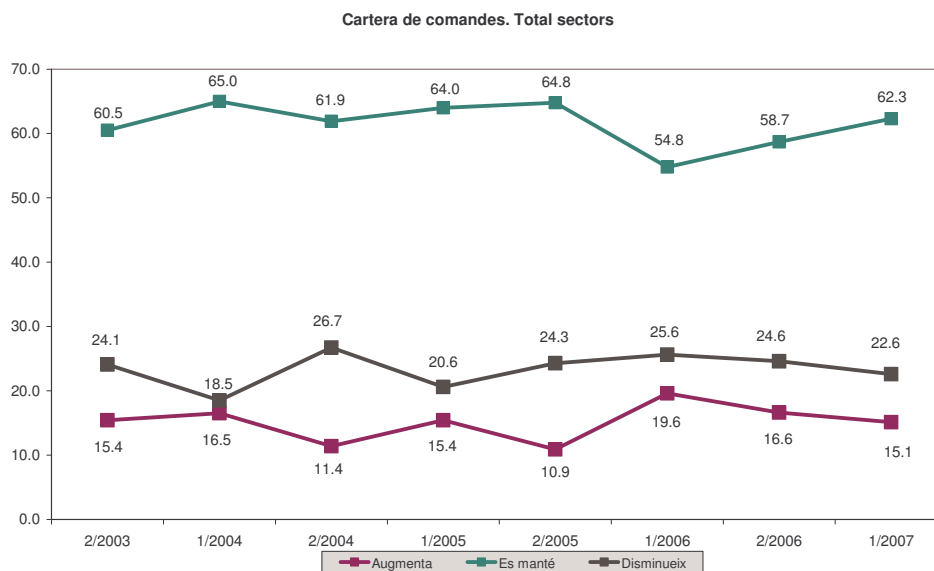
- Els resultats de l' enquesta de conjuntura corresponents a la valoració que fan les empreses de la demarcació de Terrassa en relació al primer semestre de 2007, mostren una situació de continuïtat en la millora del ritme de l' activitat i de la marxa dels negocis, seguint la línia que es va enregistrar durant el primer semestre de 2006, després d' un període de desacceleració durant el segon semestre de 2005.
- El 47.0% d' eles empreses han opinat que la marxa dels negocis durant el primer semestre de 2007 s' ha mantingut en relació al segon semestre de l' any anterior. El 19.3% ha manifestat que la marxa dels negocis ha estat més baixa, mentre que per al 33.68% el ritme d' activitat ha estat superior.
- Per tant, el saldo entre les respostes positives i negatives ha estat de 14.3, 4.0 punts percentuals superior a l' assolit durant el segon semestre de 2006. Les respostes positives han augmentat 0.8 punts percentuals en relació al semestre anterior, mentre que les negatives han disminuït 3.2 punts percentuals.

Marxa dels negocis. Tots els sectors

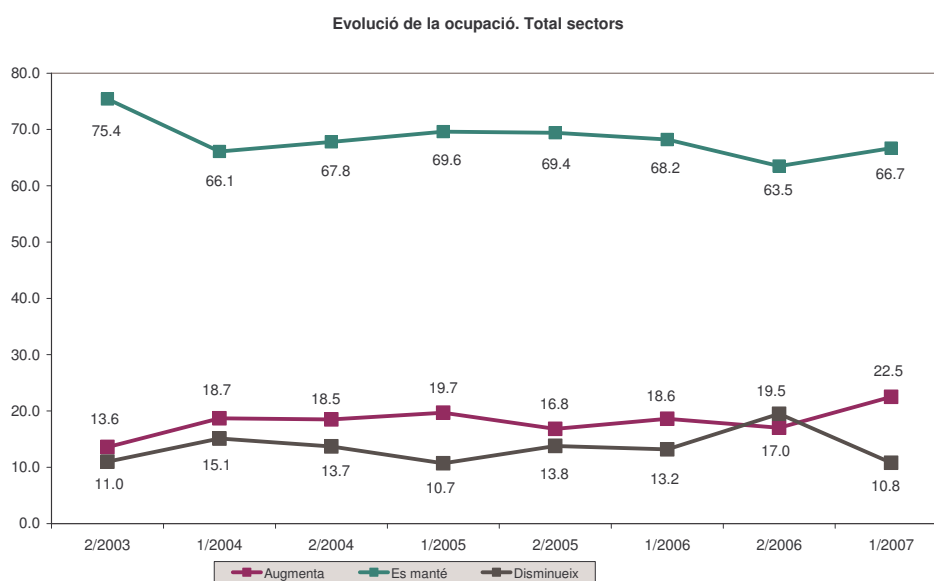




- La cartera de comandes confirma la tendència a la millora ja que el 62.3% dels empresaris ha manifestat que la cartera de comandes s' havia mantingut estable, (3.6 punts percentuals més que el període anterior) i el saldo entre respostes positives i negatives s' ha reduït en mig punt percentual.



- La inversió en actius físics també mostra un bon ritme. Aquest indicador s' incorpora a l' enquesta per primer cop. Els resultats mostren que segons el 30.4% dels empresaris van augmentar les seves inversions en actius durant el primer semestre de 2007 en relació al segon semestre de 2006, el 52.6% van mantenir el nivells d' inversió, mentre que per al 17% el nivell d' inversió va ser inferior. Això ens dóna com a resultat un saldo entre respostes positives i negatives de 13.4 punts.
- El comportament de la ocupació per al conjunt de sectors de l' economia de la demarcació també ha estat positiu, després de que durant el semestre anterior mostres signes de refredament.

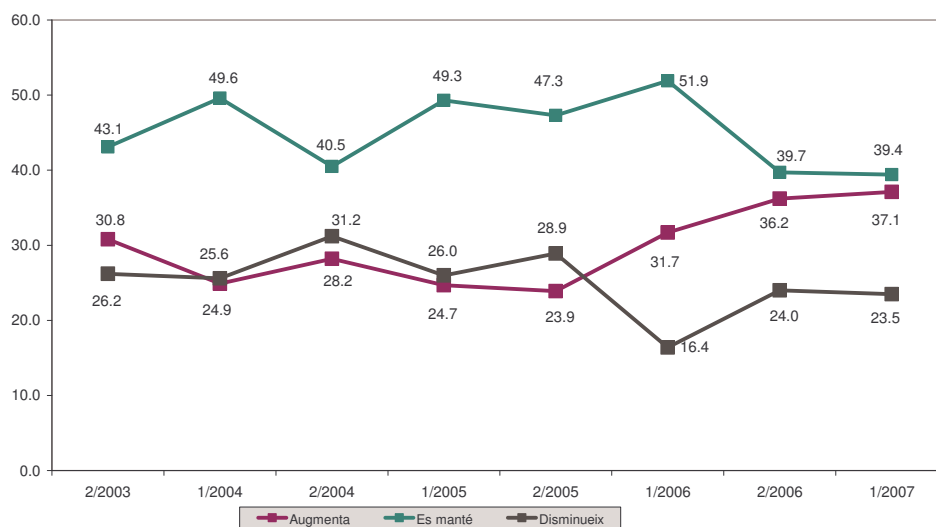




LA INDÚSTRIA

- La indústria ha mantingut el nivell d' activitat, en termes generals, en relació al semestre anterior, mostrant uns indicadors molt similars al segon semestre de 2007, ja que el saldo entre respostes positives i negatives passa de 12.2 a 13.6.
- Per a les diferents branques industrials, trobem comportaments molt diferents. La indústria química segueix mostrant una evolució positiva mostrant un saldo clarament positiu (20 punts davant de 11.6 de l' enquesta anterior). Pel que fa a la indústria metal·lúrgica, també mostra ritmes d' activitat positius amb un saldo de 22.9 el primer semestre de 2007, (17.3 el semestre anterior). La indústria de la fusta redueix el seu saldo en 10.7 punts però segueix presentant saldo positiu (13.3 punts).
- En canvi, la indústria tèxtil presenta saldo 0 per segon cop consecutiu, mentre que la indústria alimentària presenta un saldo negatiu de -4.8 per primer cop des de l' inici de les enquestes de conjuntura al segon semestre de 2003.

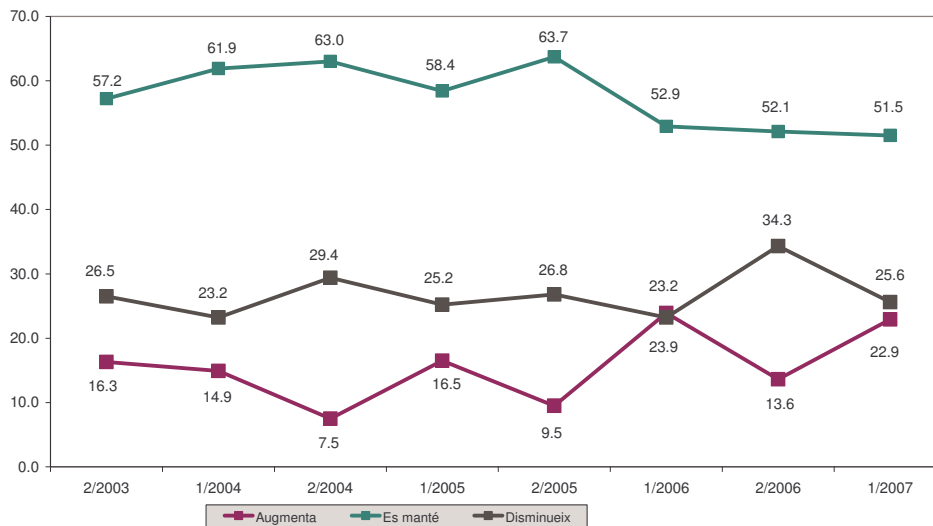
Marxa dels negocis. Total Indústria



- En general, la cartera de comandes presenta un saldo negatiu de -2.7 amb una reducció de 18 punts en relació al semestre anterior. Això es deu al bon comportament de les carteres de comandes tant nacionals com estrangeres.
- La cartera de comandes per branques industrials presenta un comportament positiu en la indústria metal·lúrgica i la indústria química, sobretot per la demanda interna. La indústria alimentària presenta un saldo negatiu (-9.5) que podria haver estat pitjor si les exportacions haguessin estat inferiors. En la fusta, paper i altres, l' indicador negatiu de la cartera de comandes es deu al mal comportament de les exportacions. Pel que fa a la indústria tèxtil, malgrat presentar un saldo negatiu de -17.6 punt, és inferior en 38 punts en relació al semestre anterior, millorant tant la demanda interna com les exportacions.

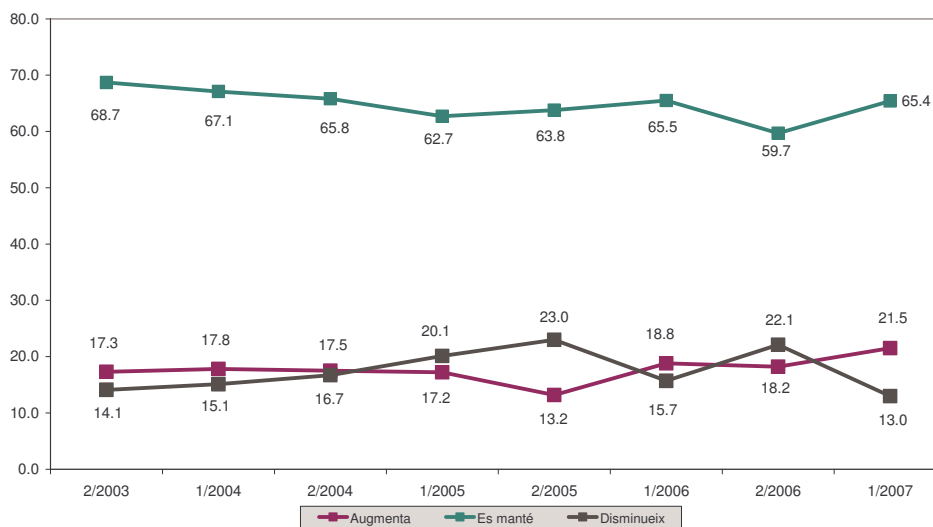


Cartera de comandes. Indústria



- L'ocupació en el sector industrial s'ha recuperat durant el primer semestre de 2007 en relació al segon semestre de 2006 en tots els sectors, excepte en el sector químic (saldo negatiu de -10 punts) i en la indústria alimentària, que presenta un refredament en el nivell d'ocupació del sector.
- Pel que fa al nivell d'existències en acabar el primer semestre de 2007, destaca principalment el manteniment d'existències al magatzem (65.4 % de respostes), amb comportaments diferents segons el sector industrial: la indústria metal·lúrgica tendeix a reduir existències, mentre que la resta augmenten sensiblement, destacant la indústria tèxtil amb un saldo positiu de 14.7 punts.

Evolució de la ocupació. Total indústria

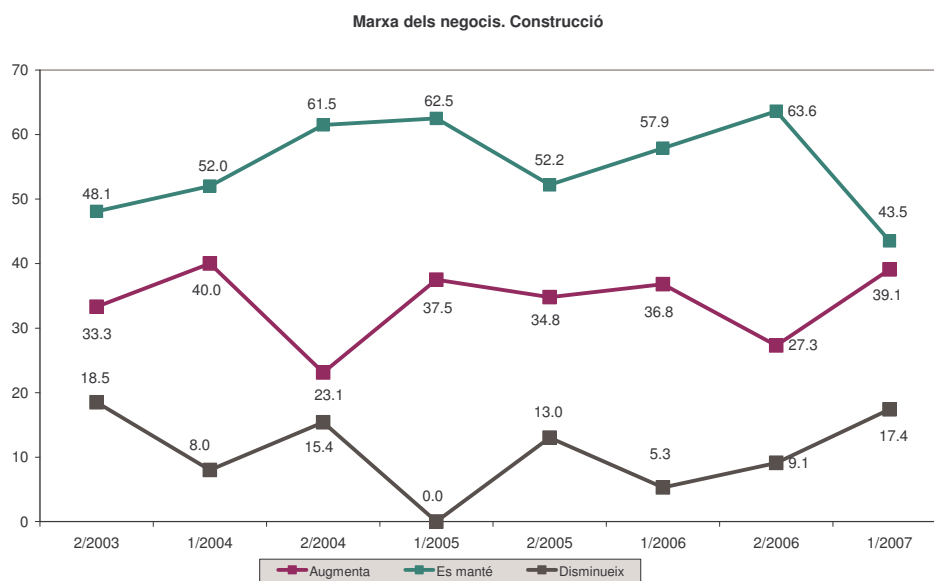




- El grau d' utilització de la capacitat productiva se situa en el 72.6%, 2.4 punts percentuals inferiors a la mitjana enregistrada durant el semestre anterior. La indústria metal·lúrgica, la química i la de fusta, paper i altres registren valors superiors a la mitjana amb el 76.2, 77.0 i 74.8 respectivament. La indústria alimentària i la indústria tèxtil han assolit un grau d' ús de la capacitat productiva inferior a la mitjana, amb valors del 63.1% i del 63.8%.
- El 28.3% de les indústries han situat el seu grau d' us de la capacitat productiva en valors inferiors al 70%, mentre que el 37.9 l' han situat entre el 70% i el 80% i el 33.8 en valors superiors al 80%.

CONSTRUCCIÓ

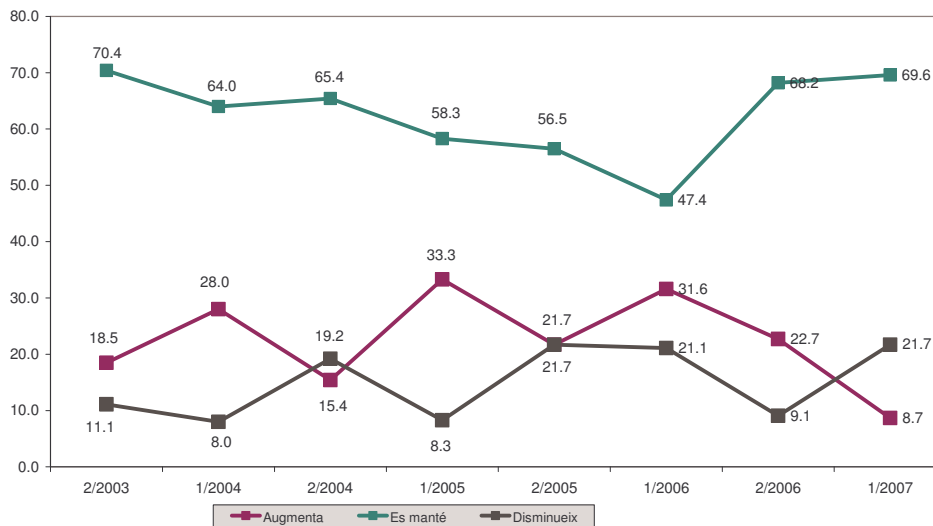
- El sector de la construcció segueix presentant una dinàmica estable en relació al semestre anterior, sense donar els signes clars de desacceleració mostrats durant els últims 6 mesos de l' any 2006. Per al 39.1% de les empreses del sector, el ritme d' activitat del període analitzat ha estat superior al semestre anterior, per al 43.5% s' ha mantingut estable, mentre que per al 17.4% el nivell d' activitat ha estat inferior. Això dona un saldo positiu de 21.7 punts , superior a l' obtingut durant el semestre anterior (18.2) en que les respostes van ser 27.3% augment, 63.6% manteniment i 9.1% disminució.



- La cartera de comandes presenta un saldo negatiu de 13.0 punts, tot i que la major part d' empreses del sector han manifestat que la cartera de comandes s' ha mantingut estable en relació al segon semestre de 2006. (69.6% de respostes). Aquest és l' indicador que més clarament mostra els símptomes de manteniment de l' activitat en el sector.

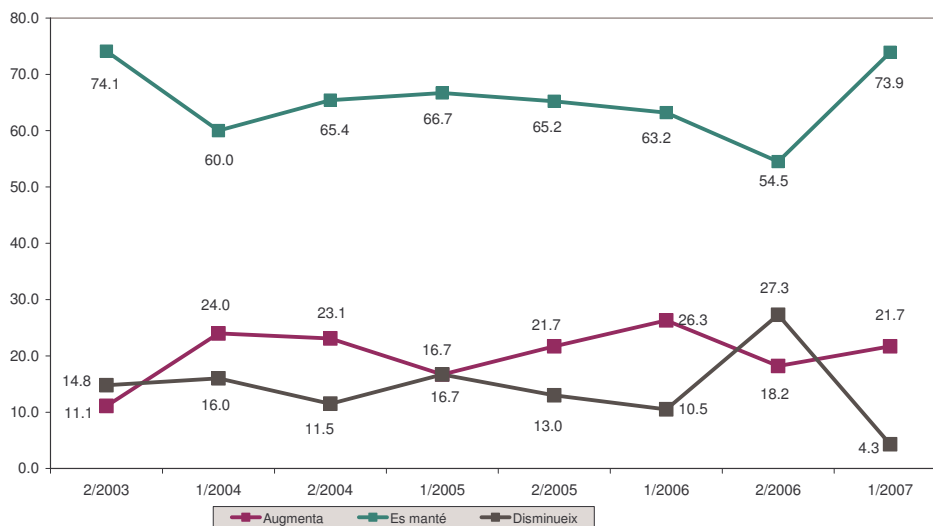


Cartera de comandes. Construcció



- El comportament de la ocupació en el sector ha estat positiu, ja que per al 21.7% ha augmentat i per al 73.9% s'ha mantingut estable. El comportament de l'ocupació en un context de manteniment de l'activitat ve donat per factors estacionals propis del primer semestre de l'any, en el qual no es concentren períodes de baixa activitat, ja sigui pel període estival o per les vacances de Nadal.

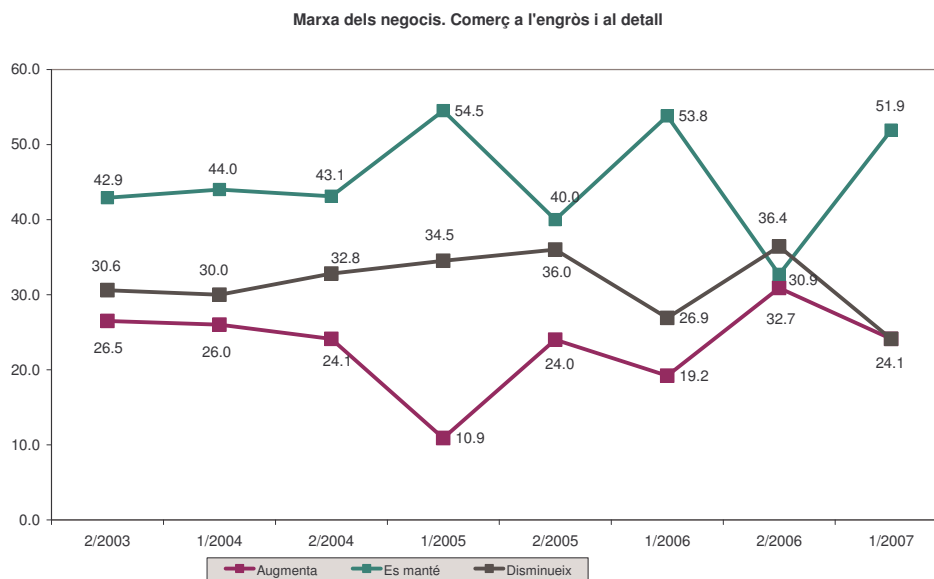
Evolució de la ocupació. Construcció



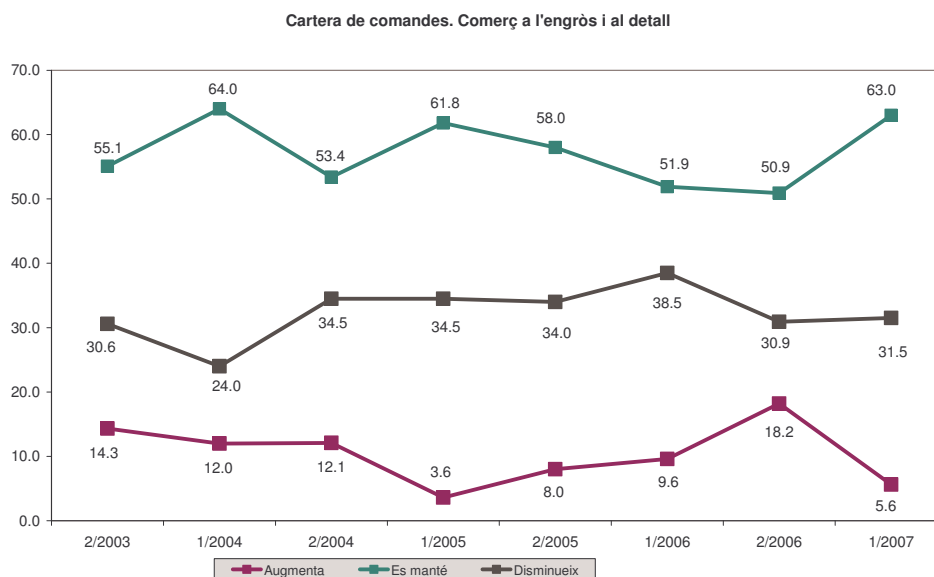


COMERÇ A L' ENGRÒS I AL DETALL

- El sector comerç segueix presentat símptomes de recessió per vuitè període consecutiu (4 anys). Tot i que la major part de les respostes han manifestat que l' activitat s' ha mantingut durant el període analitzat, (51.9%), la resta, a parts iguals, s' han manifestat sobre l' augment o la disminució de la marxa dels negocis, donant com a resultat un saldo 0 entre respostes positives i negatives.



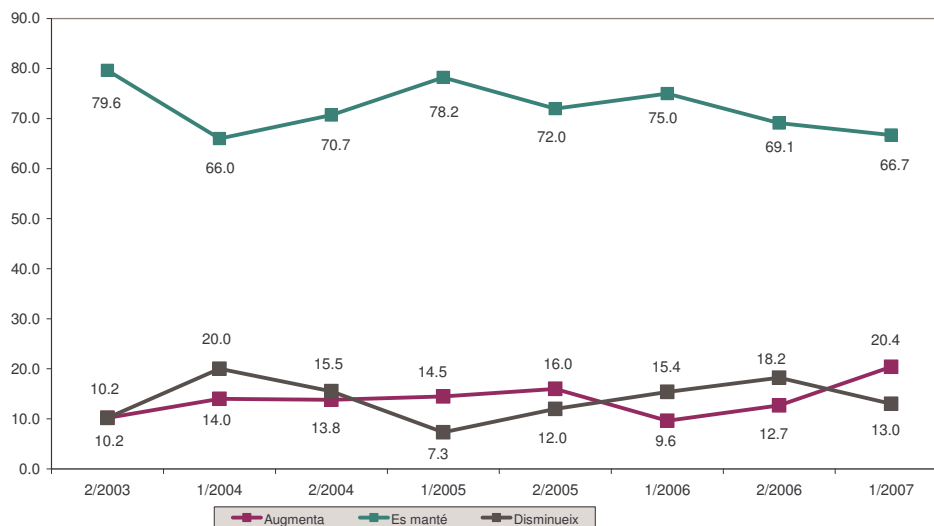
- La cartera de comandes del sector segueix a nivells baixos, amb el 31.5% de respostes negatives i un saldo negatiu del 25.9%.





- El comportament de la ocupació ha millorat en el sector durant el primer semestre de 2007, ja que les respostes positives superen a les negatives (7.4 punts de saldo), després d' un any en que la situació va ser totalment contrària. En qualsevol cas, la majoria de respostes (66.7), manifestes un manteniment del nivell d' ocupació en el sector.

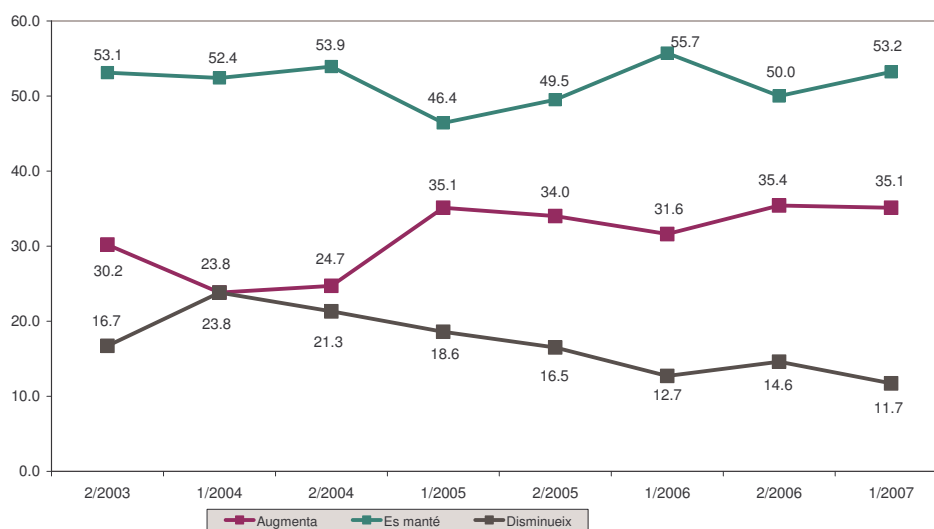
Evolució de la ocupació. Comerç a l'engròs i al detall



RESTA DE SERVEIS

- El sector resta de serveis segueix mostrant una conjuntura força positiva i millora els resultats obtinguts en enquestes anteriors. Les respostes positives en relació a la marxa dels negocis han estat del 35.1%, mentre que un 53.2% ha manifestat un manteniment de l' activitat. Aquests resultats donen un saldo positiu del 23.4.

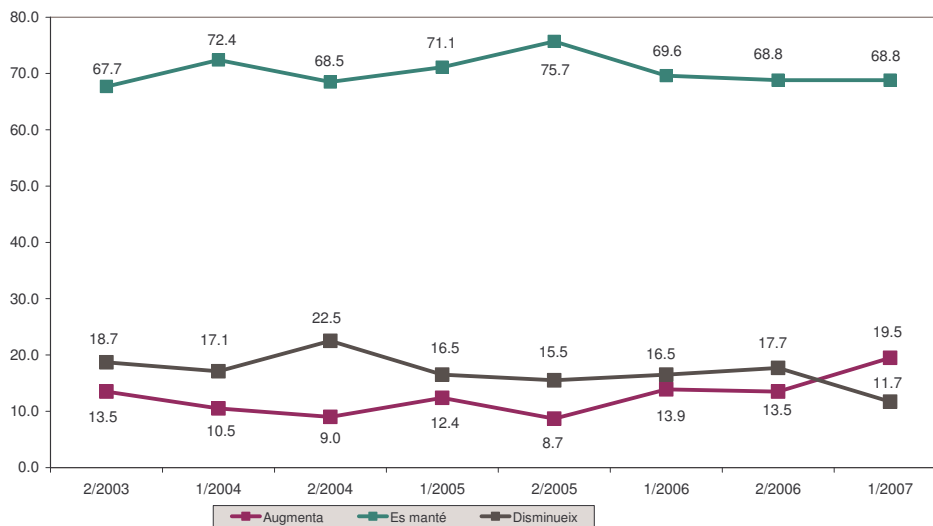
Marxa dels negocis. Resta de Serveis



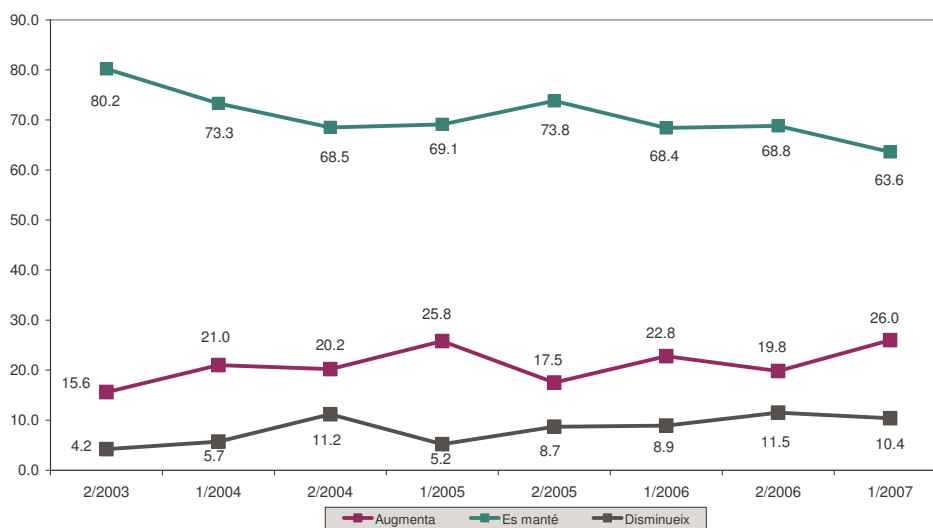


- El comportament de la cartera de comandes del sector i de la ocupació han estat positius. El dos indicadors presenten saldos positius i la cartera de comandes es recupera després de diferents períodes d'evolució negativa.

Cartera de comandes. Resta de serveis



Evolució de la ocupació. Resta de serveis



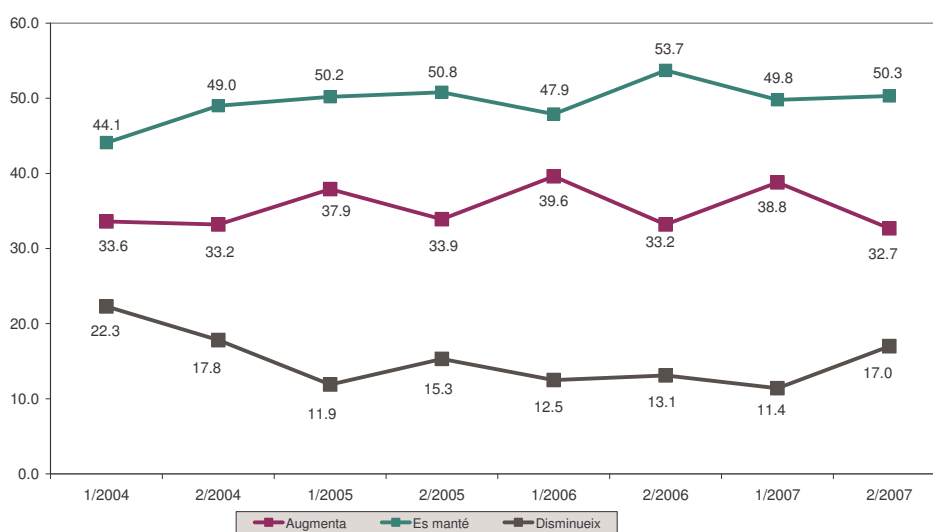


2. EXPECTATIVES PER AL SEGON SEMESTRE DE 2007.

TOTAL SECTORS

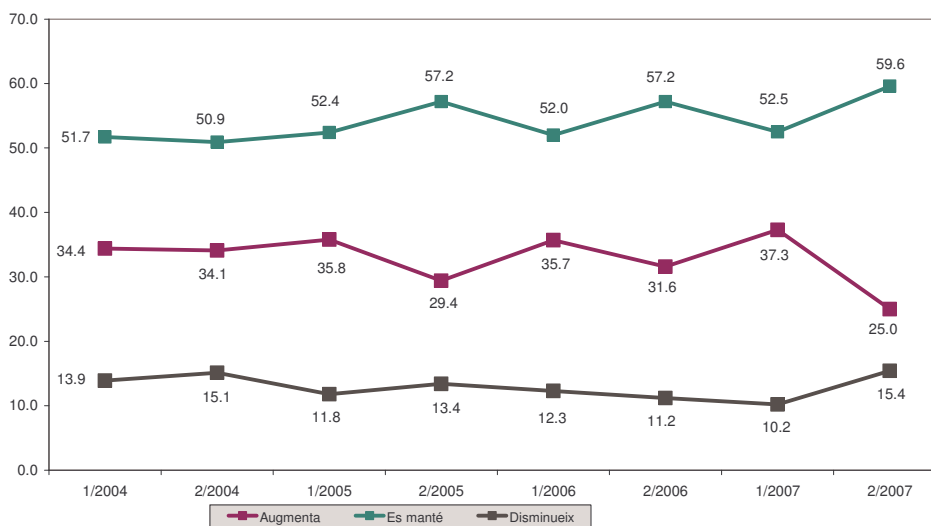
- Les expectatives per al segon semestre de 2007 estan marcades per la prudència, tot i que en seu conjunt, es poden valorar com a positives. El 32.7 de les empreses esperen que la marxa dels negocis millori en relació al primer semestre de l'any, un 50.3 esperem poder mantenir el ritme mentre que un 17% tenen expectatives negatives. Això dona com a resultat un saldo positiu de 15.7 punts, 11.7 punts inferior al saldo assolit durant el semestre anterior.

Expectatives marxa dels negocis. Tots els sectors



- L'evolució de la cartera de comandes confirma la prudència en la valoració de les expectatives, amb un 25% de respostes positives i un saldo positiu de 9.6 punts percentuals (17.5 punts inferior al semestre anterior).

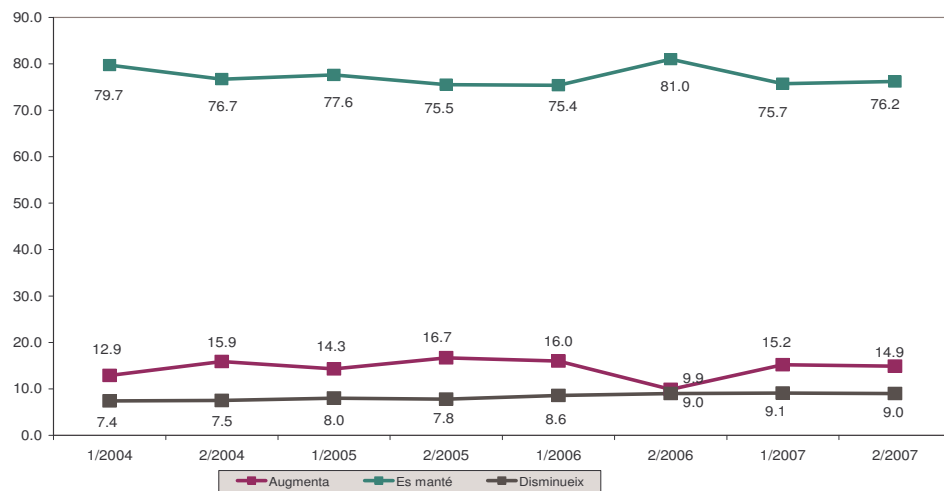
Expectatives Cartera de comandes. Tots els sectors





- Les expectatives d' inversió en actius físics també confirmen la prudència a l' hora de valorar expectatives empresarials. Amb un saldo positiu en les respostes de 6.8 punts, el 63.8% de les empreses esperen mantenir el ritme inversor.
- L' evolució de preus segueix mostrant una situació de pèrdua de competitivitat de les empreses de la demarcació, ja que s' espera un augment dels preus de compra en una proporció superior a l' augment dels preus de venda. Aquesta situació es dona en tots i cada un dels períodes analitzats fins a la data i confirma la necessitat que tenen les empreses d' aplicar mesures que puguin compensar aquesta possible pèrdua de competitivitat.
- Les expectatives sobre la ocupació mostra una estabilitat en els llocs de treball (76.2%), amb un saldo positiu de 5.9 punts percentuals. Aquest resultat ve a confirmar les expectatives prudentes per al segon semestre de l' any, ja que el comportament previst de la ocupació no presenta variacions significatives.

Expectatives evolució de la ocupació. Total sectors



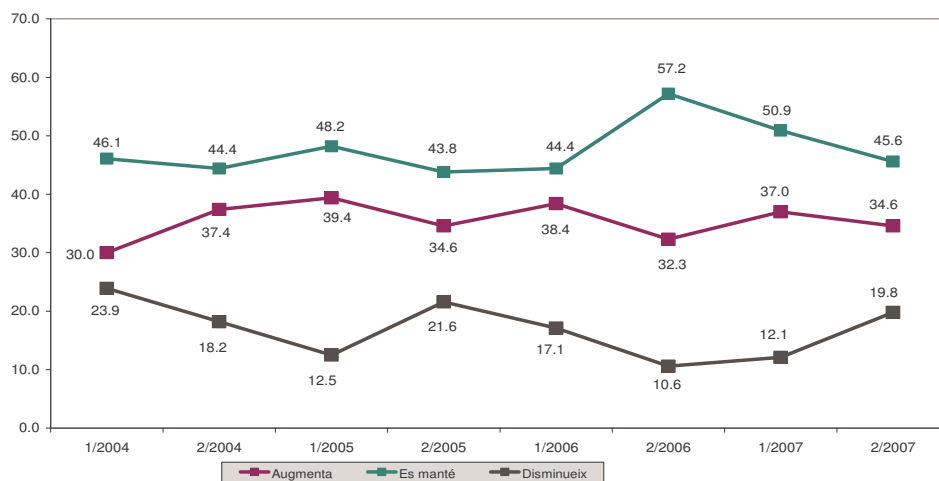
- El 42.7% de les empreses esperen que la facturació durant el segon semestre de 2007 es mantingui en relació al primer semestre, mentre que el 42.1% esperen augmentar-la i el 15.2% creuen que pot ser inferior.
- Els augments poden ser fins al 5% segons el 38.3% de les empreses, entre el 6% i el 10% segons el 42.5% i superior al 10% segons el 19.2% de les empreses enquestades.
- Entre les empreses que creuen que la facturació pot ser inferior, els descensos poden ser fins el 5% segons el 32.5% de les empreses, mentre que segons el 67.5% poden arribar a superar el 5%.



LA INDÚSTRIA

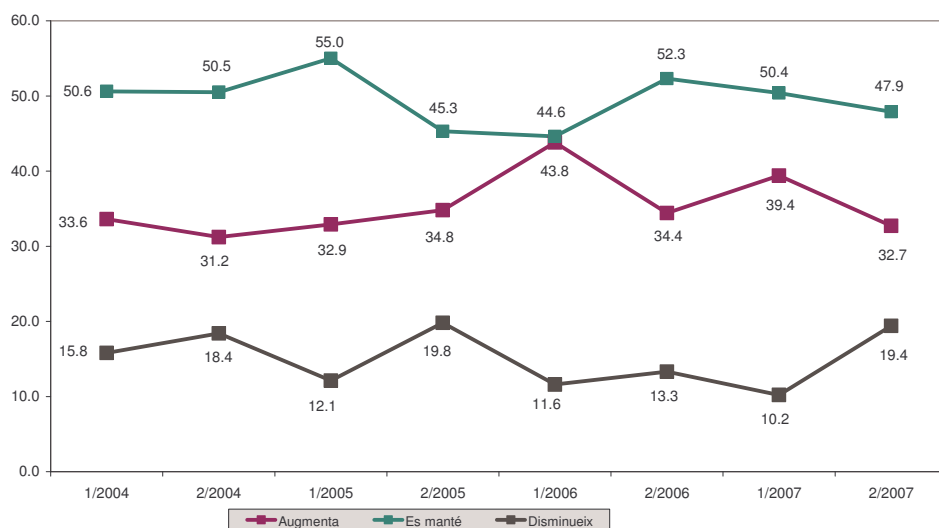
- En general, les expectatives a la indústria també estan marcades per la prudència, tot i que sectorialment hi ha diferències significatives. El 34.6% dels empresaris del sector esperen augmentar el ritme d'activitat durant el proper semestre, mentre que el 45.6% esperen poder-lo mantenir, amb un saldo positiu del 14.8%.

Expectatives marxa dels negocis. Total indústria



- Per sectors de la indústria, només el sector tèxtil presenta expectatives més pessimistes amb un saldo de respostes negatiu de -2.9 punts i amb només el 44.1% de les empreses amb expectatives de mantenir l'activitat durant el segon semestre de 2007.
- Les carteres de comandes són les responsables de que les expectatives per al segon semestre siguin principalment prudentes, amb un comportament de les comandes estrangeres millor que les comandes nacionals.

Expectatives Cartera de comandes. Total indústria

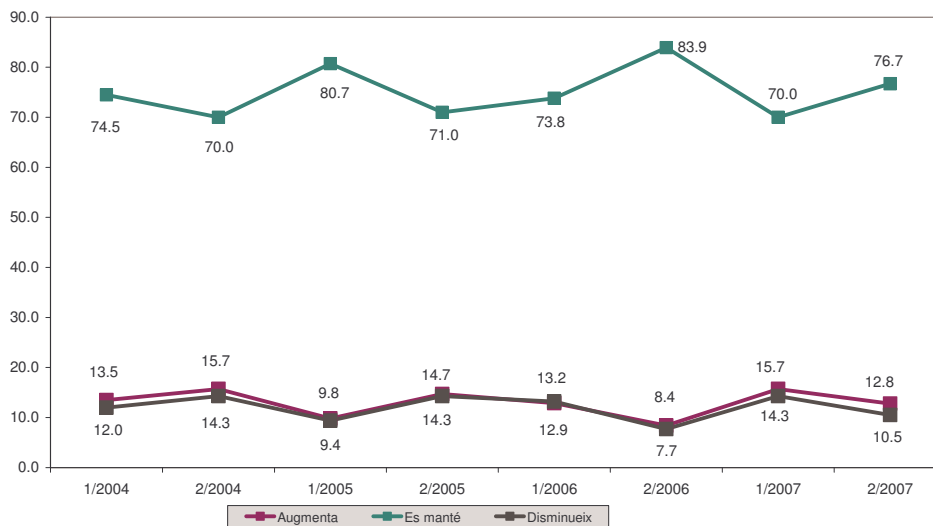


- Les expectatives relacionades amb l'evolució dels preus mostra clarament un augment dels preus de compra a proveïdors (saldo positiu de 32.6 punts), mentre que els preus de venda poden tenir un augment molt més moderat (6.1 punts de saldo). Aquesta tendència en dona en tots els sectors industrials de forma molt marcada i caldrà veure l'evolució d'aquests per saber la seva influència sobre la competitivitat del sector.



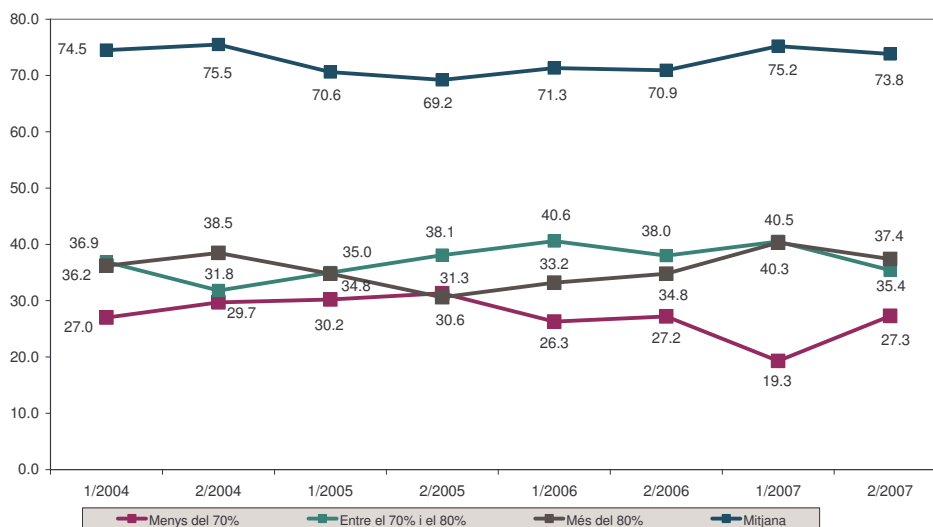
- L'evolució de l'ocupació serà estable durant el segon semestre 2007, en termes generals. En els sectors tèxtils i químic el comportament pot ser negatiu, mentre que en la resta d'activitats industrials no s'esperen canvis significatius.

Expectatives evolució de la ocupació. Total indústria



- Les expectatives sobre el grau d'ús de la capacitat productiva indiquen que pot estar al voltant del 73.8%. Aquest percentatge és força elevat però està influenciat per l'evolució anterior de les expectatives previstes i reals per al primer semestre de 2007, que no es van arribar a complir.
- La indústria del metall, química i fusta, paper i altres han manifestat unes expectatives superiors a la mitjana, del 77.6%, 79.0% i 76.5%, respectivament.
- Per la seva banda, la indústria de la alimentació i la indústria tèxtil presenten unes expectatives inferiors a la mitjana, del 68.9% i del 60.7% respectivament.

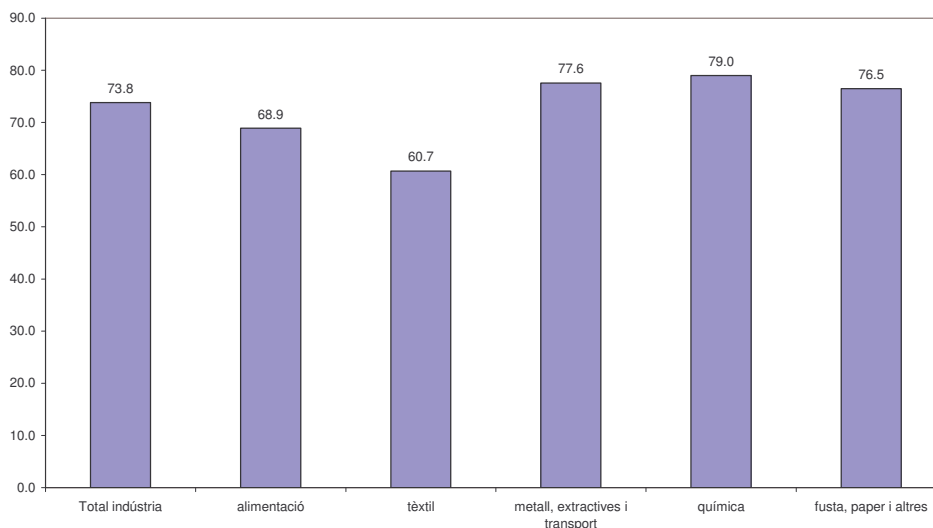
Expectatives de grau d'utilització de la capacitat productiva. Total indústria





La Cambra
Cambra de Comerç
de Terrassa

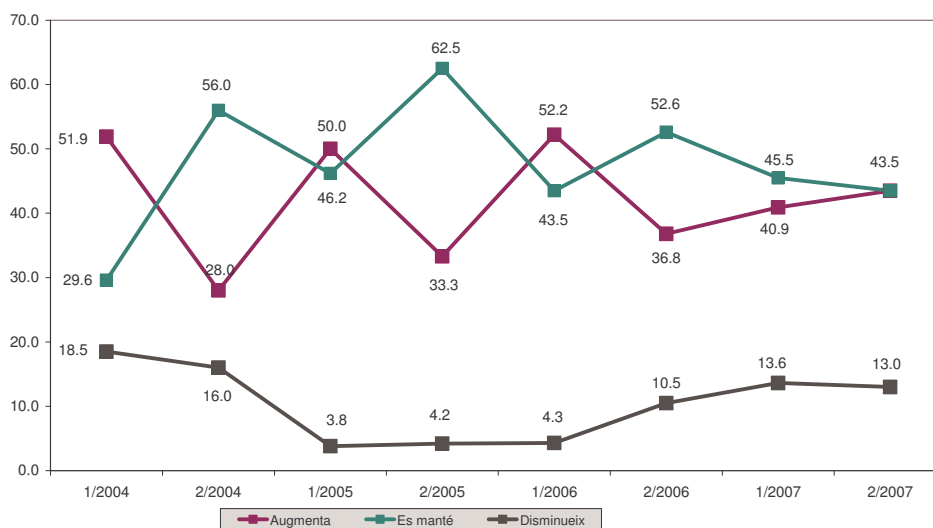
Expectatives Grau d'utilització de la capacitat productiva



CONSTRUCCIÓ

- El sector de la construcció presenta unes expectatives força elevades, marcades pel bon comportament del sector durant la primera meitat de l'any. El mateix percentatge d'empreses han manifestat expectatives a l'alça o de manteniment (43.5%), mentre que només el 13.0% esperen baixar el ritme d'activitat durant el segon semestre de 2007.

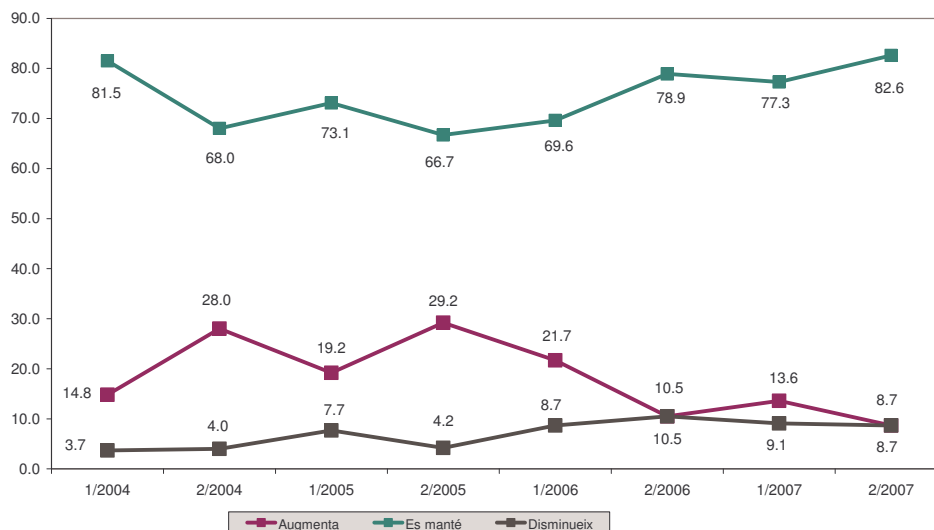
Expectatives marxa dels negocis. Construcció



- La cartera de comandes es mantindrà estable durant el segon semestre de l'any amb el 73.9% de les respostes en aquest sentit i un saldo zero entre respostes positives i negatives.
- En el mateix sentit es comportarà la ocupació en el sector, ja que segons el 82.6% de les respostes es mantindrà estable durant la segona meitat de l'any, mentre que un mateix percentatge de respostes s'han manifestat en sentit positiu i negatiu a l'hora (8.7%).



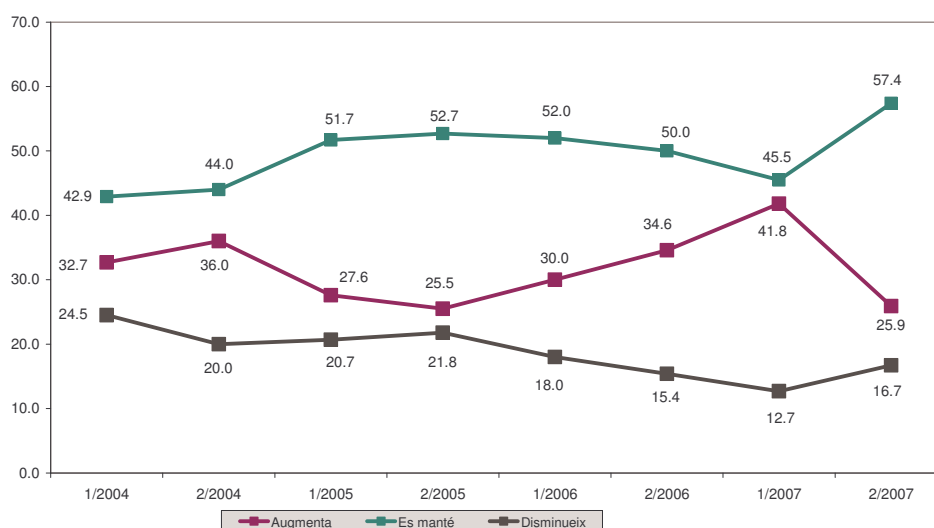
Expectatives evolució de la ocupació. Construcció



COMERÇ A L' ENGRÓS I AL DETALL

- Les expectatives que presenta el sector del comerç a l' engròs i al detall són especialment discretes tot i ser positives. El 25.9% de les empreses esperen augmentar el ritme d' activitat durant el segon semestre de 2007 mentre que el 16.7% creu que serà menor. Per la seva banda, el 57.4% esperen mantenir el ritme d' activitat. Això dona un saldo positiu de només 9.2 punts, gairebé 20 punts per sota del semestre anterior.

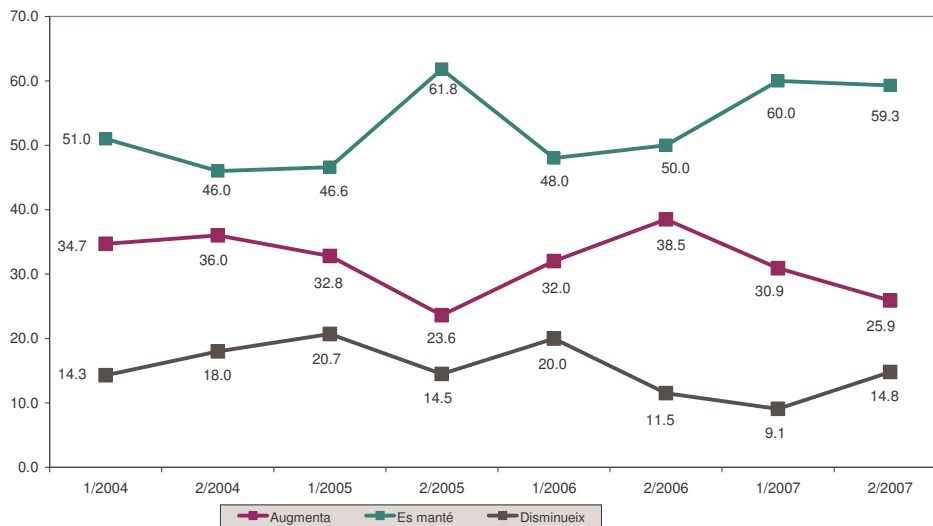
Expectatives marxa dels negocis. Comerç a l'engròs i al detall



- La cartera de comandes confirma aquestes expectatives, amb un saldo de 11.1 punts, mentre que per al semestre anterior va ser de 21.8 punts.

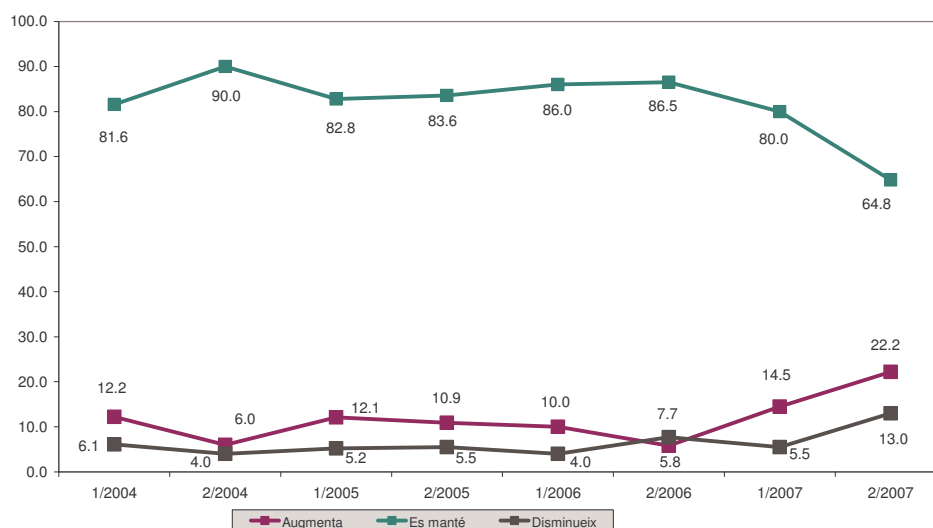


Expectatives Cartera de comandes. Comerç a l'engròs i al detall



- Pel que fa a l'evolució dels preus, la tendència general esperada és el manteniment, tant dels preus de compra com dels preus de venda. Tot i que les tendències dels dos preus serà similar, s'espera que els preus de compra a proveïdors augmentin més que els preus de venda encara que les diferències, aquest cop, no seran tant significatives com en períodes anteriors.
- L'ocupació en el sector presenta unes expectatives d'estabilitat, amb el 64.8% de respostes en aquest sentit i el 22.2% indicant que pot augmentar. Aquesta tendència caldrà confirmar-la en posteriors enquestes.

Expectatives evolució de la ocupació. Comerç a l'engròs i al detall

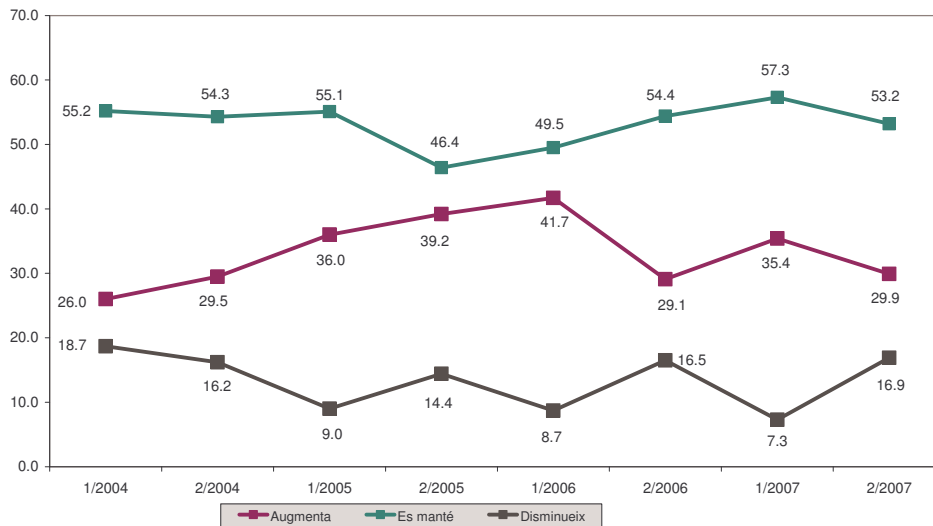


RESTA DE SERVEIS

- Les expectatives d'aquest sector ve marcadament per l'estabilitat amb un 53.2% de respostes que esperen el manteniment del ritme d'activitat durant el segon semestre de 2007 i un saldo positiu de 13 punts percentuals.

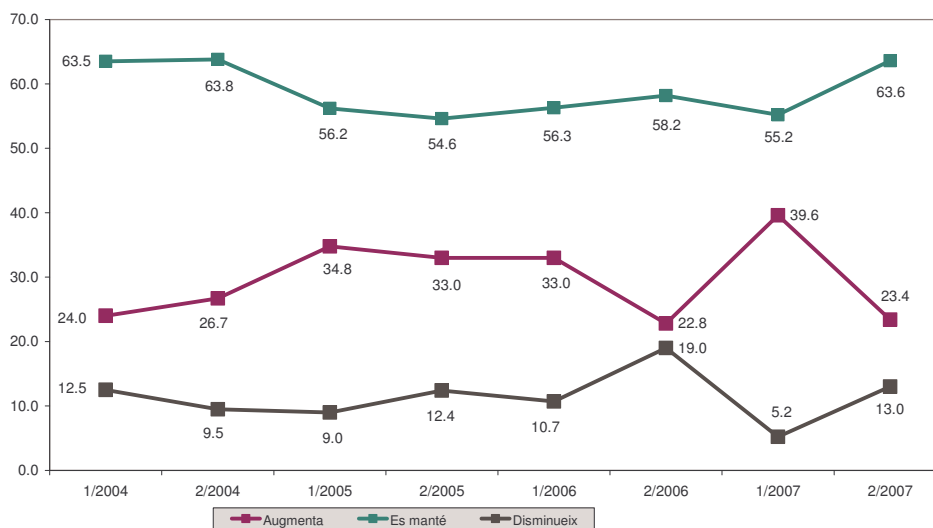


Expectatives marxa dels negocis. Resta de serveis



- Les expectatives de comportament de la cartera de comandes també mostra signes d'estabilitat, (63.6% de manteniment i un saldo de 10.4 punts), tot i que en relació al semestre anterior, les expectatives són menys optimistes.

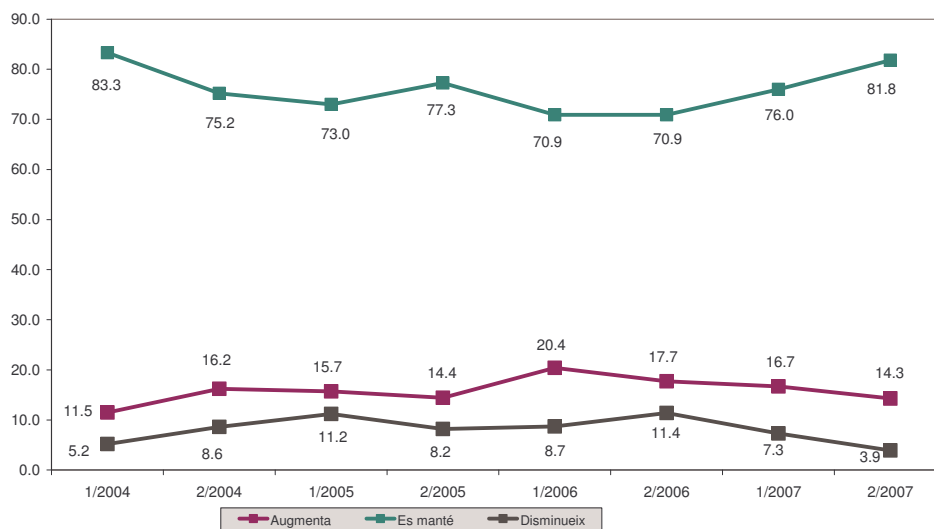
Expectatives Cartera de comandes. Resta de serveis



La ocupació és el paràmetre que més clarament mostra signes d'estabilitat, amb un 81.8% de respostes en aquest sentit, 5.8 punts superior a les respostes obtingudes durant el semestre anterior.



Expectatives evolució de la ocupació. Resta de serveis



- Pel que fa al comportament de preus, tant els preus de compra a proveïdors com els de venda a clients, tindran tendència a l'alça, tot i que l'augment dels preus de venda serà en una proporció inferior als preus de compra.

LA INSEGURETAT EN LES EMPRESES

Segons el 49.8% del conjunt d'empreses, aquestes no se senten afectades pels robatoris i la inseguretat. Per sectors, el que ha manifestat en major grau sentir-se molt afectat per aquest fet ha estat el de la construcció, amb el 17.4% de respostes en aquest sentit.

	Molt	Bastant	Poc	Gens	NS/NC	Total
Total sectors	8.7	12.7	28.3	49.8	0.6	100.0
Alimentació	9.5	14.3	33.3	42.9	0.0	100.0
Tèxtil	2.9	2.9	17.6	73.6	2.9	99.9
Metall, extractives i transport	6.0	4.8	37.3	51.8	0.0	99.9
Química	6.7	10.0	33.3	50.0	0.0	100.0
Fusta, paper i altres	0.0	13.3	36.7	50.0	0.0	100.0
Construcció	17.4	13.0	13.0	56.5	0.0	99.9
Comerç a l'engroç i al detall	5.6	16.7	33.3	44.4	0.0	100.0
Resta de serveis	10.4	15.6	29.9	42.9	1.3	100.1



L' ABSENTISME LABORAL

Un altre aspecte que afecta al bon desenvolupament de l' activitat de les empreses és l' absentisme laboral. Per al conjunt de sectors, aquest factor afecta molt a l' 11.3% de les empreses, bastant al 19.8% i poc al 38.7%. Per la seva banda, el 29.4% de les empreses ha manifestat que no afecta gens en el desenvolupament de les activitats.

Cóm afecta a la seva empresa l'absentisme laboral? Total i sectors d'activitat.

	Molt	Bastant	Poc	Gens	NS/NC	Total
Total sectors	11.3	19.8	38.7	29.4	0.8	100.0
Alimentació	9.5	14.3	47.6	28.6	0.0	100.0
Tèxtil	14.7	8.8	50.0	20.6	5.9	100.0
Metall, extractives i transport	15.7	24.1	33.7	26.5	0.0	100.0
Química	16.7	16.7	53.3	13.3	0.0	100.0
Fusta, paper i altres	10.0	20.0	53.3	16.7	0.0	100.0
Construcció	0.0	30.4	47.8	21.7	0.0	99.9
Comerç a l'engròs i al detall	16.7	13.0	40.7	29.6	0.0	100.0
Resta de serveis	10.4	20.8	26.0	41.6	1.3	100.1

Percentatge d'absentisme laboral. Total i sectors d'activitat.

	Menys del 5% de la plantilla	Entre un 5% i un 10%	Més del 10%	NS/NC	Total
Total sectors	57.9	33.9	7.1	1.2	100.0
Alimentació	52.5	40.0	7.5	0.0	100.0
Tèxtil	48.2	25.9	18.5	7.4	100.0
Metall, extractives i transport	49.1	34.5	16.4	0.0	100.0
Química	66.2	26.5	7.3	0.0	100.0
Fusta, paper i altres	64.0	28.0	8.0	0.0	100.0
Construcció	66.7	33.3	0.0	0.0	100.0
Comerç a l'engròs i al detall	57.8	36.9	5.3	0.0	100.0
Resta de serveis	57.8	35.6	4.4	2.2	100.0