



**La Cambra**  
Cambra de Comerç  
de Terrassa



Generalitat de Catalunya  
**Institut d'Estadística de Catalunya**

# Conjuntura Econòmica de la demarcació de Terrassa

Butlletí d'informació econòmica

Març 2008 / Núm. 9

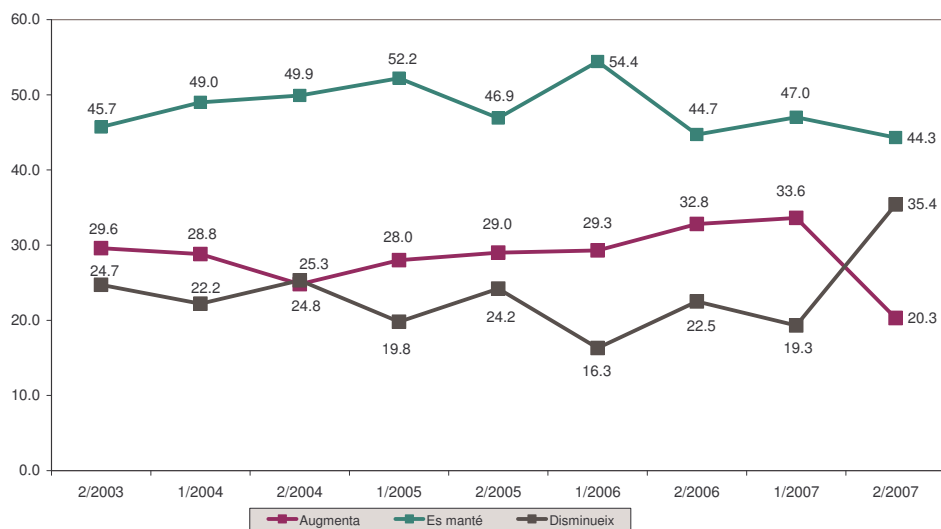
La novena enquesta de conjuntura elaborada per la Cambra de Comerç i Indústria de Terrassa i l'Institut d'Estadística de Catalunya s'ha realitzat durant el mes de gener de 2008 mitjançant entrevistes telefòniques directes a empresaris dels dotze municipis de la demarcació i representatius de tots els sectors econòmics (indústria, construcció, comerç i serveis). La mostra ha estat recollida de 352 empreses sobre una població de 21.625 i un error de  $\pm 5.2\%$ .

## 1. VALORACIÓ DEL SEGON SEMESTRE DE 2007.

### TOTAL SECTORS

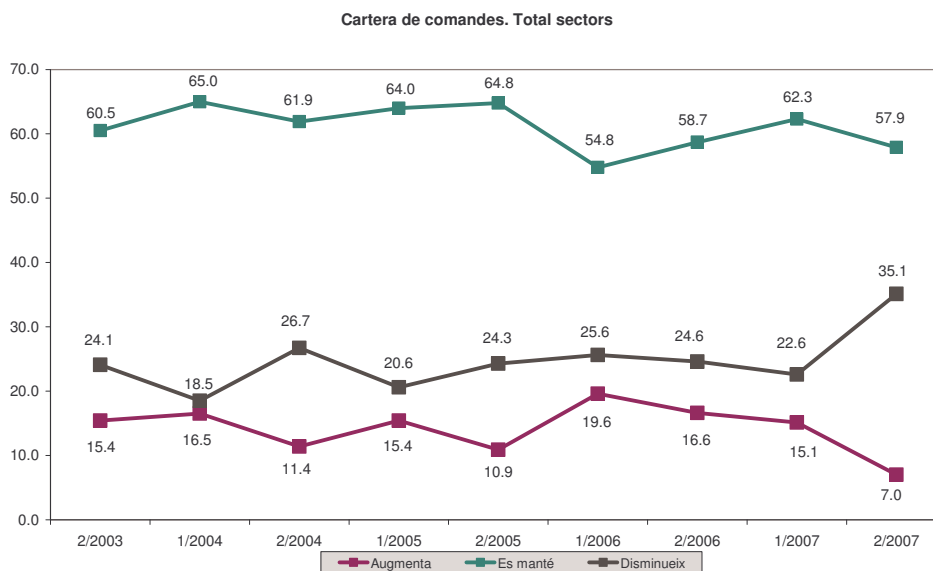
- Els resultats de l'enquesta de conjuntura corresponents a la valoració que fan les empreses de la demarcació de Terrassa en relació al segon semestre de 2007, mostren una situació de desacceleració del ritme d'activitat econòmica per al conjunt de sectors representatius a la demarcació.
- El saldo entre respostes positives i negatives en relació a la marxa dels negocis ha estat de 15.1 punts negatius, amb un 20.3% de respostes positives i 35.4% de respostes negatives. Aquest és el valor més baix obtingut des de l'inici d'aquesta sèrie d'enquestes de conjuntura amb col·laboració amb l'Institut d'Estadística de Catalunya, que es van iniciar al segon semestre de 2003.
- En relació al primer semestre de 2007, el nombre de respostes positives ha baixat 13.3 punts percentuals, mentre que el nombre de respostes negatives ha augmentat en 16.1 punts percentuals. Pel que fa a les respostes que manifesten un manteniment del nivell d'activitat, han baixat 2.7 punts percentuals en relació al semestre anterior.

Marxa dels negocis. Tots els sectors

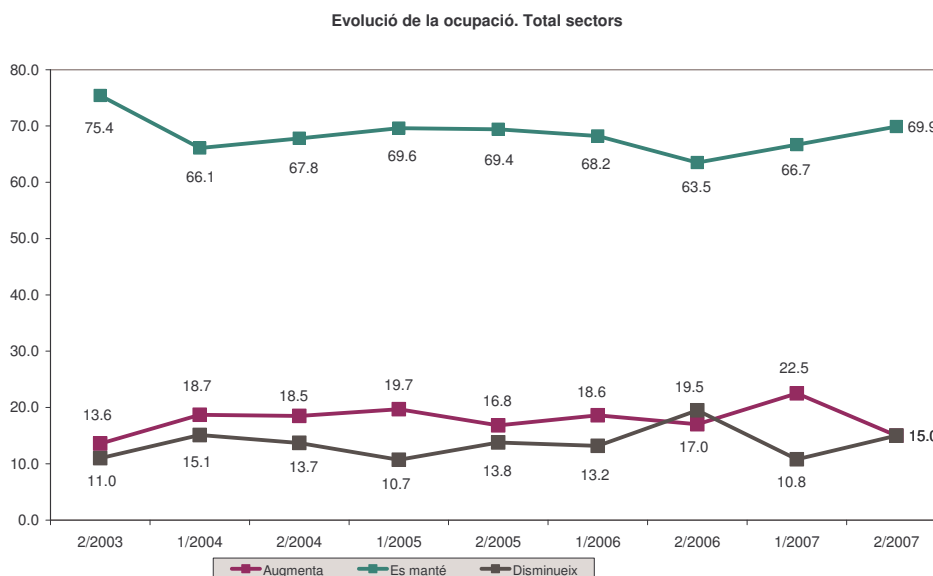




- La cartera de comandes mostra el procés de desacceleració de l'activitat atès que només un 7% de les empreses enquestades han registrat un augment de les comandes, mentre que per al 35.1% han disminuït i per al 57.9% s'han mantingut estables. Aquest resultat dona un saldo negatiu de 28.1% entre les respostes positives i negatives obtingudes.



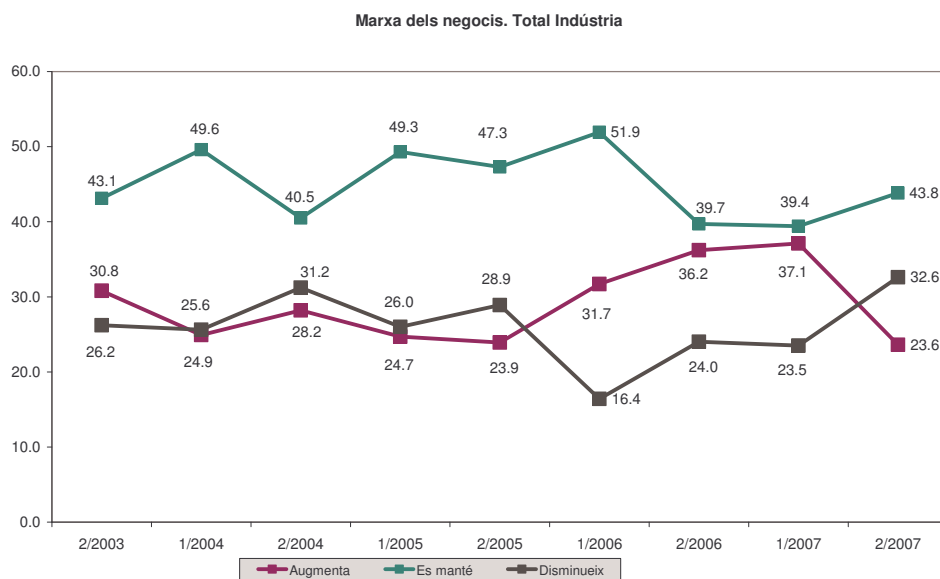
- La inversió en actius físics s'ha mantingut estable per a la majoria de les empreses, amb un 55.1% de respostes en aquest sentit, mentre que el 31.0% han augmentat les inversions en les empreses, amb un saldo positiu de 17.1 punts.
- El comportament de l'ocupació també mostra símptomes de desacceleració de l'activitat per al conjunt de sectors econòmics, amb un saldo nul de respostes mentre que per al 69.9% l'ocupació s'ha mantingut estable.





## LA INDÚSTRIA

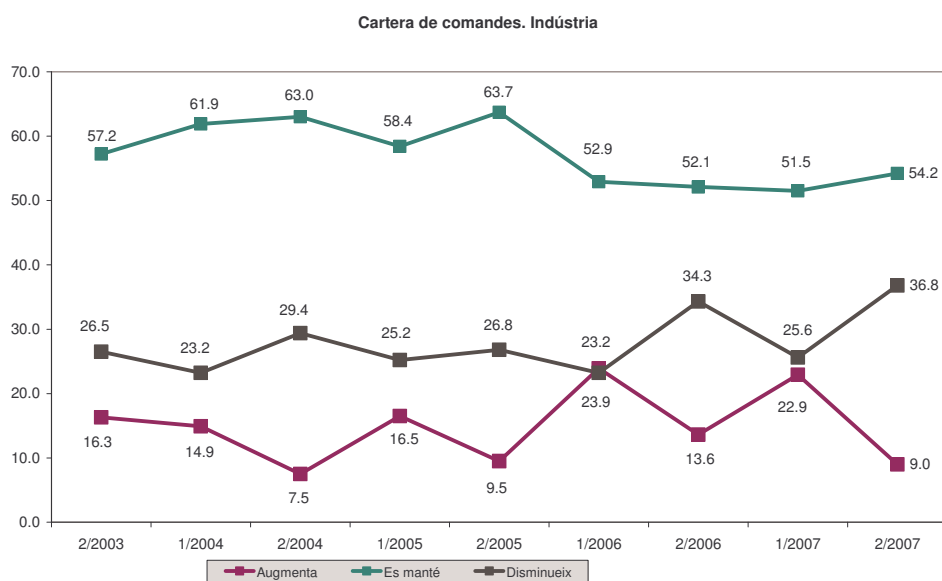
- El comportament per al conjunt de la indústria també mostra signes de desacceleració, amb un saldo de respostes de -9.0 punts percentuals (primer semestre 13.6), provocat principalment per un descens en la cartera de comandes (principalment pel que fa a comandes internes) i un augment del volum d'existències en finalitzar el segon semestre de 2007 (això indica que les previsions de vendes no s'han complert per al conjunt de sectors de la indústria). El comportament de l'ocupació per al conjunt industrial ha estat principalment estable, i cal analitzar el sector industrial per saber realment el comportament d'aquest indicador.



- Per a les diferents branques industrials, el comportament ha estat divers, en funció del sector d'activitat de què es tracti.
- Pel que fa a la indústria alimentària, el sector presenta un saldo positiu de 11.1 punts percentuals (semestre anterior -4.8) en la marxa dels negocis. Aquest resultat és degut al bon comportament de la cartera de comandes, principalment pel que fa a la demanda externa. El volum de productes acabats ha estat discret i, per tant, les previsions de vendes han estat complertes en la seva majoria. L'ocupació en aquest subsector, i en termes generals, ha estat de manteniment.
- Per la seva banda, la indústria tèxtil presenta la situació menys favorable de tots els sectors industrials, amb un saldo negatiu de 24.2 punts percentuals. L'activitat en aquest sector industrial s'havia mantingut en un nivell discret des del primer semestre de 2006, després de superar un període de gairebé 2 anys d'indicadors negatius. Els valors negatius s'expliquen pel poc dinamisme de la demanda interna, compensada de forma insuficient per les exportacions del sector. Seguint aquesta línia desfavorable, les existències a la fi del període han estat excessives per al 33.5% de les empreses i, per la seva banda, l'ocupació en el sector ha seguit una tendència a la baixa.



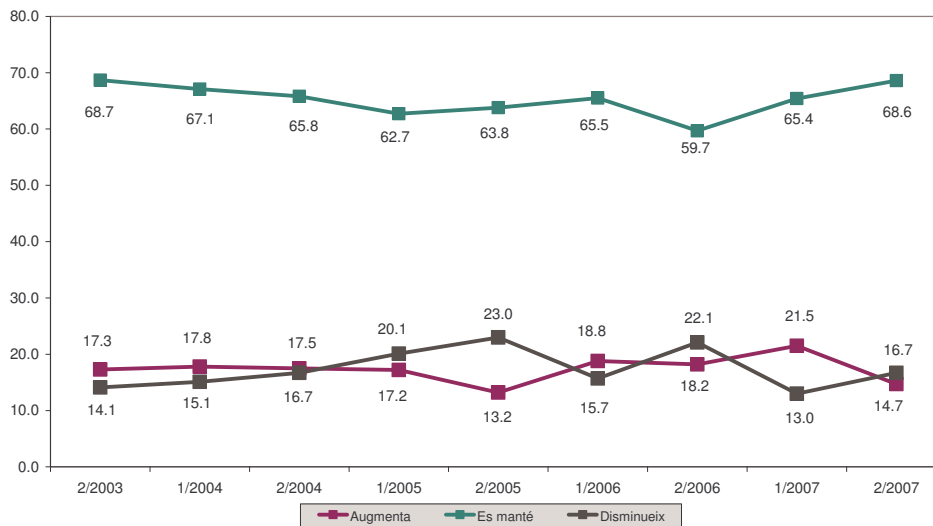
- Pel que fa a la indústria del metall, tot i presentar un saldo de +5.7 entre respostes positives i negatives, aquest és 17.2 punts percentuals inferior al saldo assolit en el primer semestre de 2007. El bon comportament de la demanda, principalment l'externa, ha provocat que els resultats del sector s'hagin mantingut en els punts positius durant aquest període, malgrat el procés de refredament de l'activitat en el sector.
- Per la seva banda, la indústria química presenta un saldo negatiu de 12 punts percentuals pel que fa a la marxa del negoci arran dels descens de la cartera de comandes, tant nacional com estrangera. En finalitzar el semestre anterior, l'excedent d'existències en el magatzem era un fet, segons el 33.1% de les empreses enquestades, mentre per al 8.4% el volum d'existències ha estat baix.
- Per últim, la indústria de la fusta, paper i altres presenta un saldo negatiu de 20 punts percentuals, provocat novament per la disminució de la cartera de comandes del sector i, principalment, la demanda interna. El volum d'existències ha estat correcte per al 94.2% de les empreses enquestades, mentre que l'ocupació del sector ha estat estable per a la major part de les empreses industrials d'aquesta activitat.



- El grau d'utilització de la capacitat productiva se situa en el 70.4%, 2.2 punts percentuals inferiors a la mitjana enregistrada durant el semestre anterior, seguint una tendència a la baixa durant els dos últims períodes analitzats. La indústria metal·lúrgica, la química i la de fusta, paper i d'altres registren valors superiors a la mitjana amb el 74.5%, 73.6% i 73.0% respectivament. La indústria alimentària i la indústria tèxtil han assolit un grau d'ús de la capacitat productiva inferior a la mitjana, amb valors del 59.2% i del 63.9%.
- El 31.7% de les indústries han situat el seu grau d'ús de la capacitat productiva en valors inferiors al 70%, mentre que el 42.0 l'han situat entre el 70% i el 80% i el 26.2 en valors superiors al 80%.



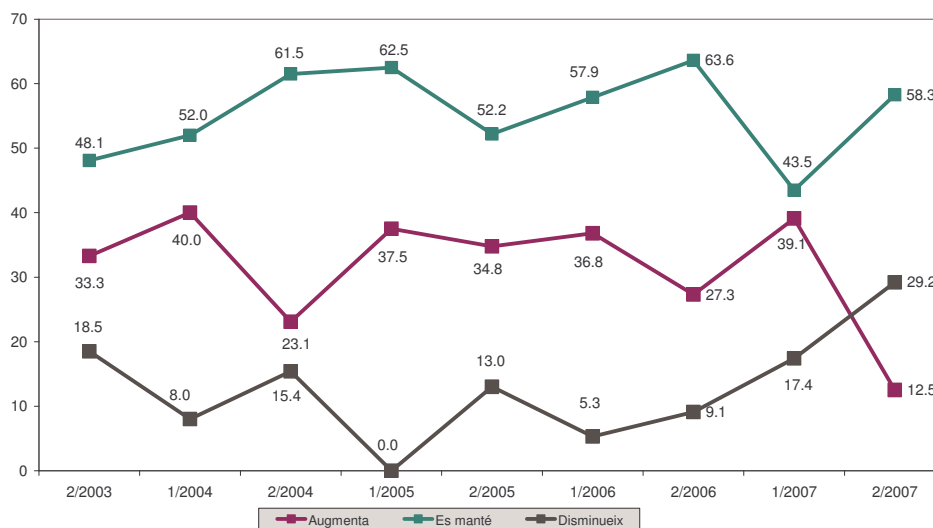
Evolució de la ocupació. Total indústria



## CONSTRUCCIÓ

- El sector de la construcció presenta una situació de refredament de l'activitat durant el segon semestre de 2007. Amb un saldo de respostes negatiu de 16.7 punts percentuals, (semestre anterior +21.7). L'activitat ha baixat en obres públiques, privades, residencial i no residencials, mentre que la obra civil manté el ritme d'activitat.

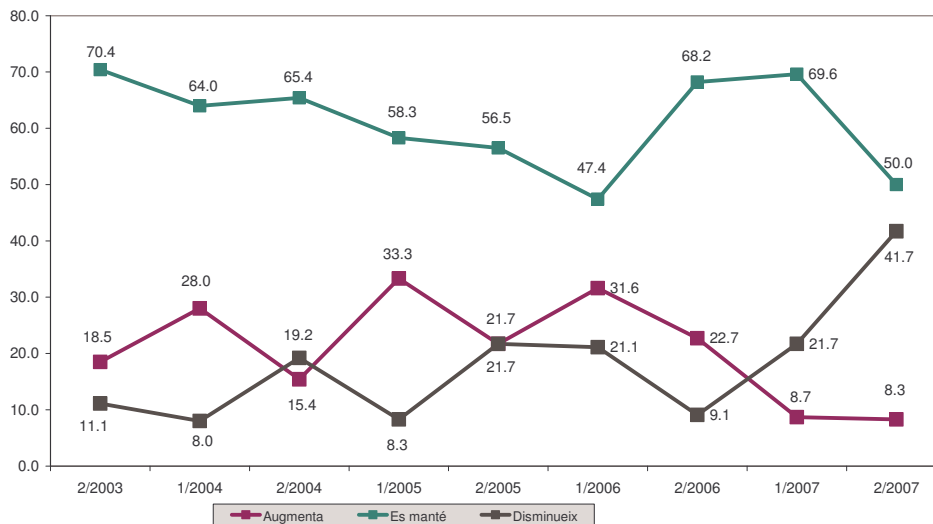
Marxa dels negocis. Construcció



- La cartera de comandes presenta un saldo negatiu de 33.4 punts (semestre anterior -13.0), mentre que per al 50% de les empreses enquestades el volum d'activitat s'ha mantingut estable durant el segon semestre de 2007, en relació al primer semestre. Aquest indicador, juntament amb el comportament de les diferents carteres de comandes, és el que més clarament mostra el refredament que esdevé en el sector.

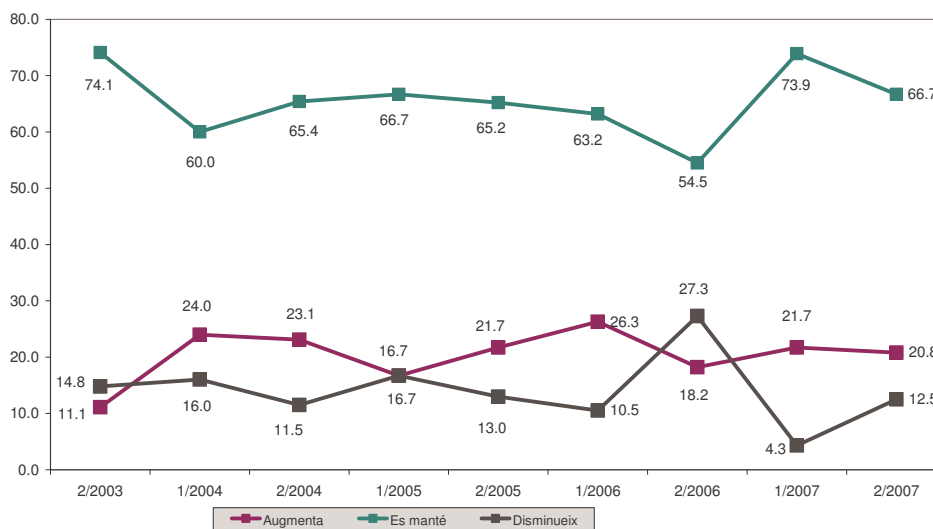


Cartera de comandes. Construcció



- El comportament de l'ocupació en el sector, malgrat la situació de desacceleració que presenta, ha estat estable per a gran part de les empreses enquestades (66.7% de respostes), amb un saldo positiu de 8.3 punts. Aquest comportament sorgeix de la necessitat de contractació que poden tenir les empreses del sector per a l'execució i la finalització de les obres en curs, però no per la necessitat de mà d'obra per a l'inici de noves promocions.

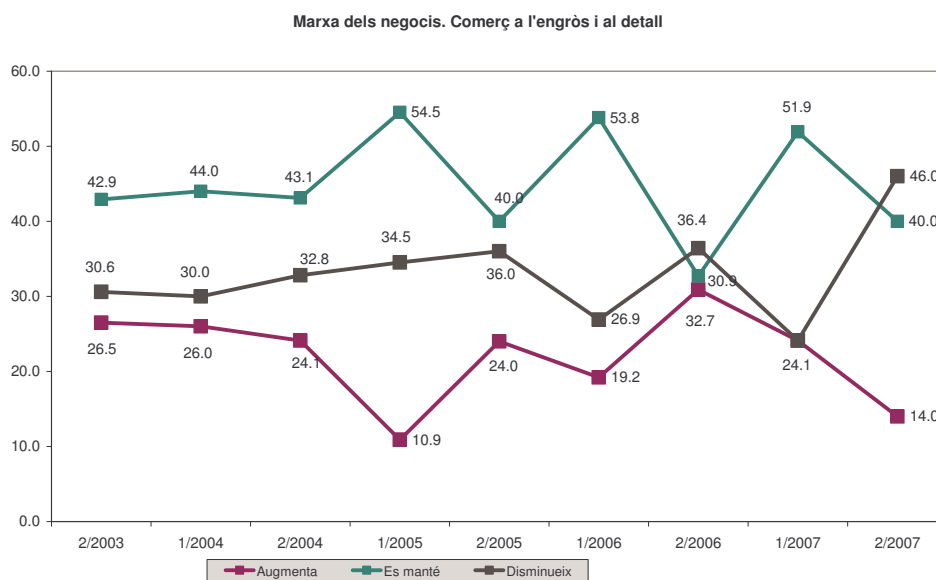
Evolució de la ocupació. Construcció



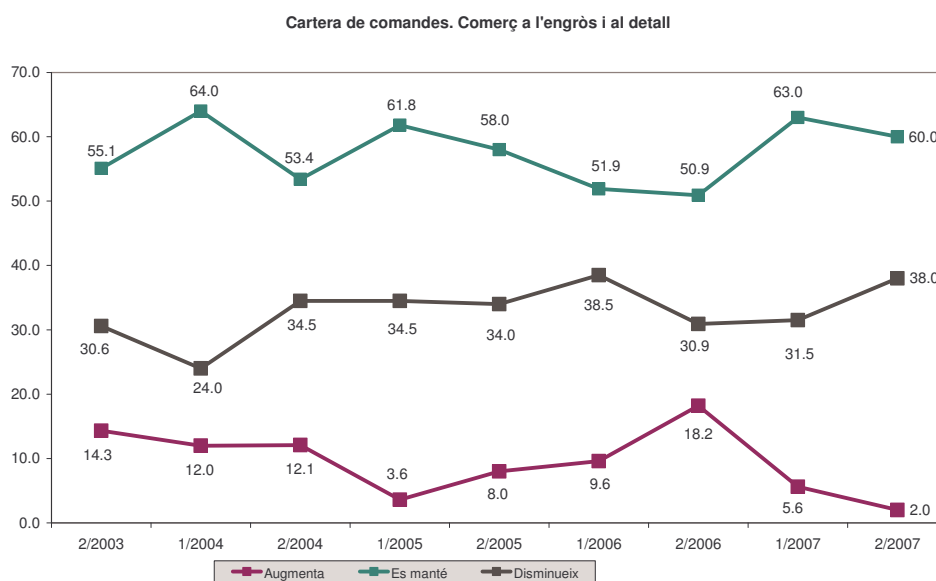


## COMERÇ A L'ENGRÒS I AL DETALL

- El sector comerç constata una dinàmica de regressió sostinguda donat que, per novè període consecutiu, presenta saldos negatius. Per al segon semestre de 2007, el saldo entre respostes positives i negatives és negatiu, amb un valor de -32 punts.

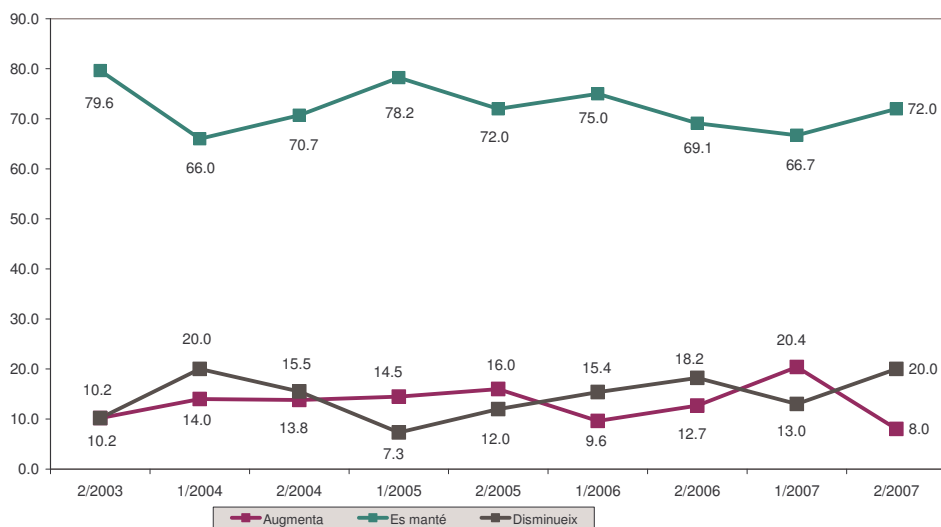


- El valor negatiu de la marxa dels negocis s'obté a conseqüència del baix volum de la cartera de comandes, amb un saldo negatiu de 36 punts (semestre anterior -25.9 punts). L'ocupació ha registrat el mateix comportament negatiu, tornant a presentar un saldo negatiu en les respostes (-12 punts), que ve a trencar la lleugera millora detectada durant el semestre anterior, en que el saldo va ser positiu amb un valor de 7.4 punts.





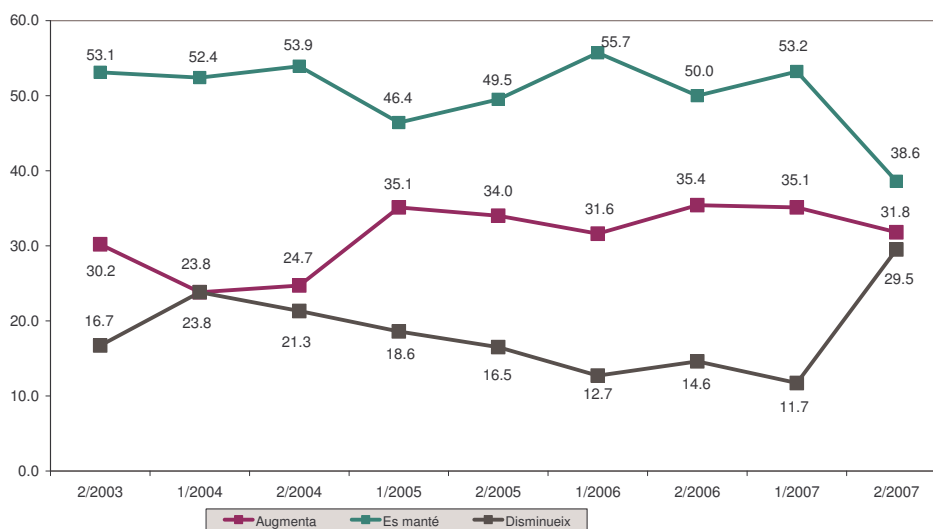
**Evolució de la ocupació. Comerç a l'engròs i al detall**



## **RESTA DE SERVEIS**

- El sector resta de serveis també presenta certs símptomes de refredament de l'activitat, tot i que manté el nivell d'activitat en zona positiva. En aquest sentit, el saldo entre respostes positives i negatives ha estat de +2.3 per al segon semestre de 2007, (semestre anterior 23.4). Aquestes dades posen de manifest la desacceleració que ha iniciat el sector, després de diversos períodes d'un gran dinamisme en l'activitat.

**Marxa dels negocis. Resta de Serveis**

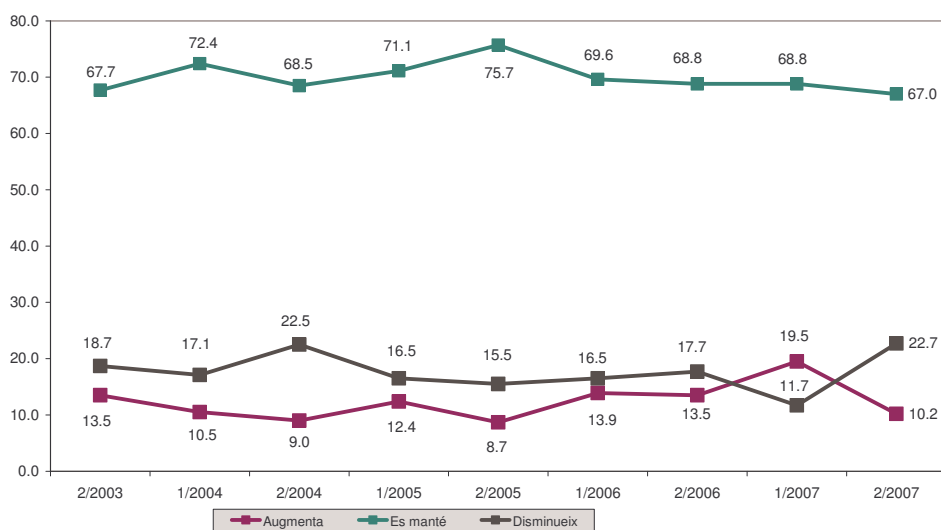




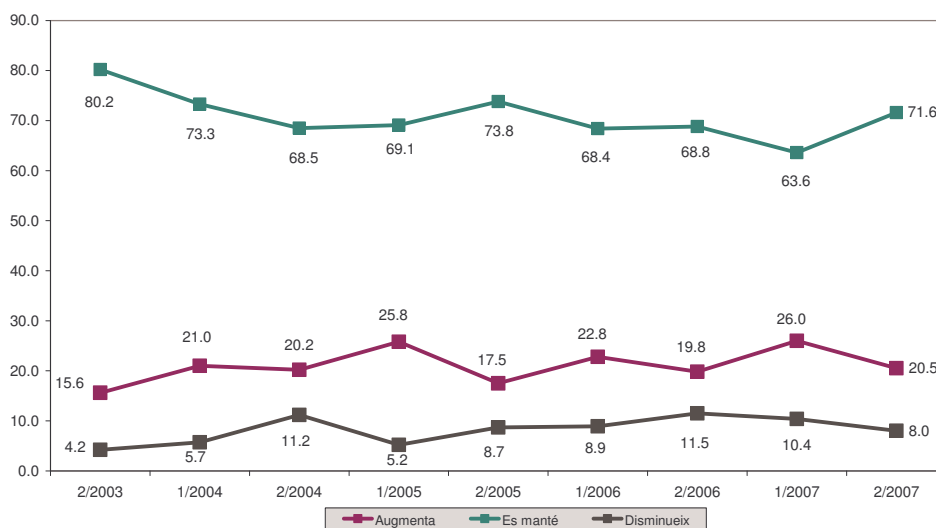


- El comportament de la cartera de comandes del sector ha estat el responsable de la desacceleració del sector, amb un saldo negatiu de -12.5 punts. En canvi, el comportament de l'ocupació en el sector es manté estable per a la major part de les empreses, amb lleugera tendència a augmentar, segons el 20.5% de les empreses enquestades.

**Cartera de comandes. Resta de serveis**



**Evolució de la ocupació. Resta de serveis**

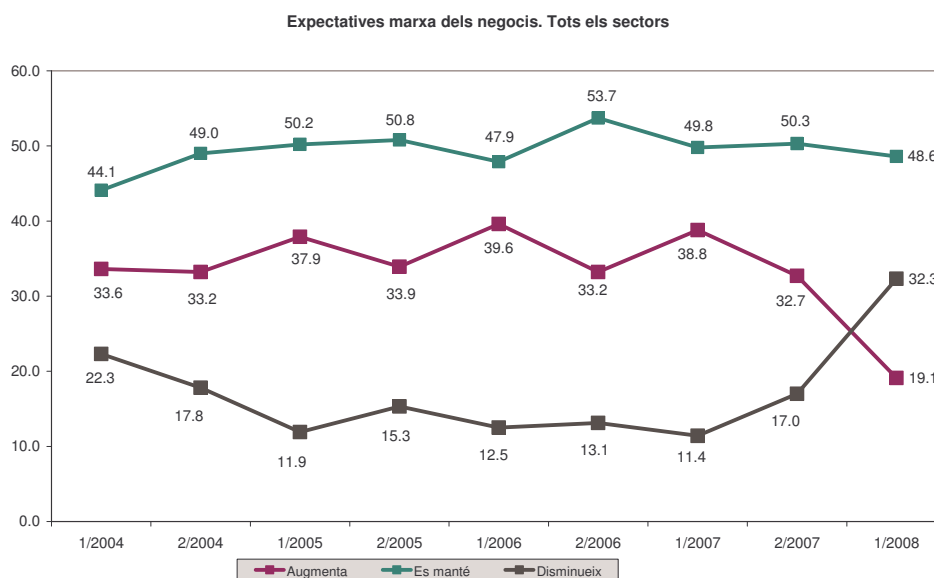




## 2. EXPECTATIVES PER AL PRIMER SEMESTRE DE 2008

### TOTAL SECTORS

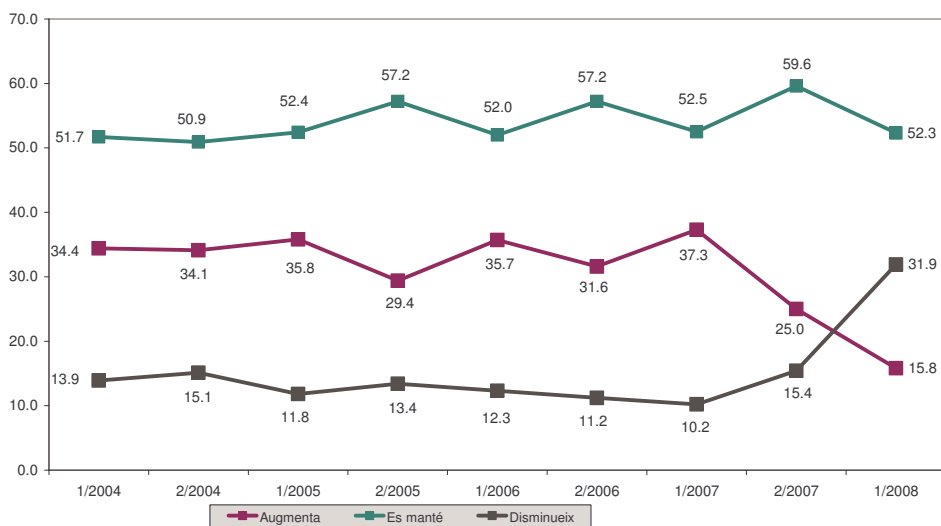
- Les expectatives del conjunt de sectors d'activitat de la demarcació de Terrassa per al primer semestre de 2008 presenten una situació de refredament continuat. Segons el 19.1% de les empreses, l'activitat pot augmentar durant el primer semestre de 2008, mentre que per un 32.3% el volum d'activitat serà menor. Aquestes dades es tradueixen en un saldo negatiu de -13.2, valor 28.9 punts inferiors als assolits durant l'enquesta anterior. Per la seva banda, per un 48.6% de les empreses enquestades el volum d'activitat podrà mantenir-se en nivells similars als del semestre anterior. En cas de confirmar-se aquestes previsions, es podria iniciar un període de recessió econòmica.



- Les expectatives d'evolució de la cartera de comandes confirma la previsió, amb un 15.8% de respostes positives i un 31.9% de respostes negatives. Aquestes xifres comporten un saldo negatiu de -16.1 punts (semestre anterior 9.6).
- Les expectatives d'inversió es mantenen en un nivell similar al semestre anterior, amb un saldo de respostes de +5.1 punts (semestre anterior 6.8 punts). Per al 56.1% de les empreses enquestades esperen mantenir el ritme inversor durant el primer semestre de 2008.
- L'evolució prevista dels preus de compra a proveïdors i dels preus de venda a clients segueix mostrant una possible pèrdua de competitivitat de les empreses de la demarcació, donat que es preveu que els preus de compra es puguin incrementar en una proporció superior als preus de venda, de forma que es puguin veure afectats els marges comercials de forma sensible.

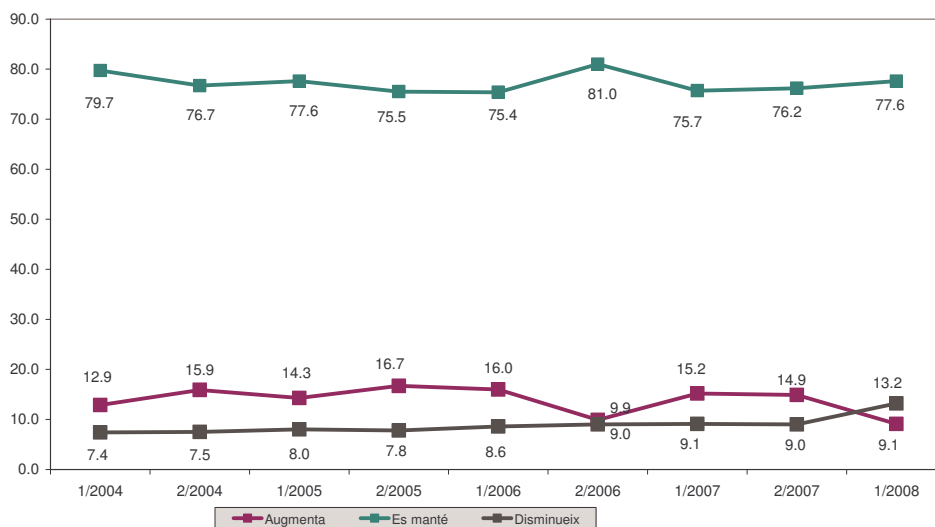


Expectatives Cartera de comandes. Tots els sectors



- Les expectatives sobre l'ocupació per al conjunt de sectors d'activitat mostra una estabilitat en els llocs de treball (77.6% de respostes), però amb un saldo negatiu de -4.1 punts percentuals. Aquest resultat deixa entreveure que l'ocupació podria disminuir a mig termini com a conseqüència del procés de refredament iniciat durant aquest segon semestre de 2007.

Expectatives evolució de la ocupació. Total sectors



- Pel que fa a la facturació, el 48.6% de les empreses esperen que la facturació es mantingui en els mateixos nivells que el primer semestre de 2007, mentre que el 24.2% esperen augmentar-la (42.1% el semestre anterior) i el 27.2%, creuen que pot disminuir (15.2% durant el primer semestre de 2007).

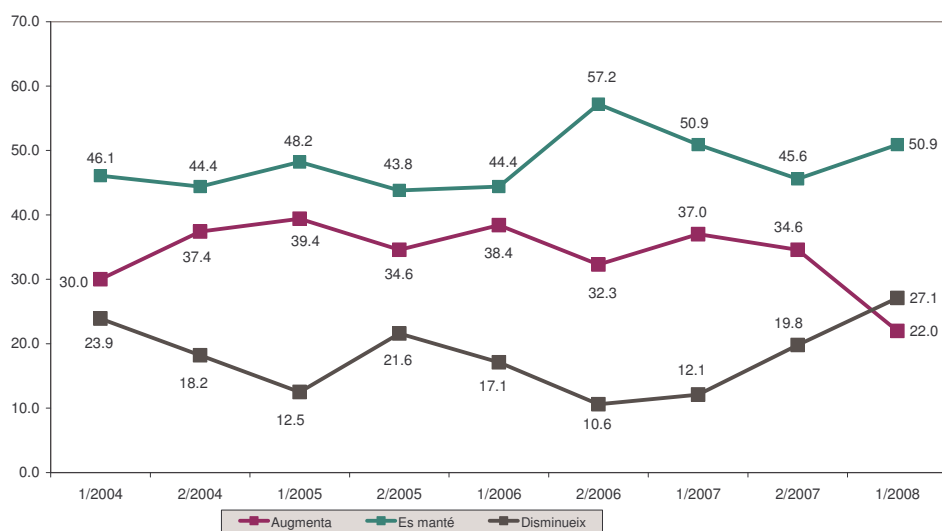


- Els augments poden ser de fins al 5% segons el 58.9% de les empreses, entre el 6% i el 10% segons el 30.6% i superior al 10% segons el 7.5% de les empreses enquestades.
- Entre les empreses que creuen que la facturació pot ser inferior, els descensos poden ser fins el 5% segons el 30.7% de les empreses, mentre que segons el 69.3% poden arribar a superar el 5%.

## LA INDÚSTRIA

- Per al conjunt de sectors industrials les expectatives també presenten una continuïtat en el refredament de l'activitat que caldrà confirmar en posteriors informes. A més, els resultats són molt divergents, en funció del sector industrial.
- En aquest sentit, les expectatives sobre la marxa dels negocis preveu un refredament de l'activitat en els sectors metall, extractives i transport, químic i de fusta paper i altres, mentre que per al sector tèxtil es preveu el manteniment de l'activitat en els mateixos nivells que l'últim semestre de 2007.
- Per la seva banda, les expectatives de la indústria alimentària són clarament positives, amb un saldo entre respostes positives i negatives de 16.7 punts percentuals (semestre anterior 33.3 punts). Aquestes expectatives es basen en un bon comportament de la demanda interna i en una evolució dels preus de venda, amb un augment proporcional per sobre de l'augment dels preus de compra a proveïdors.

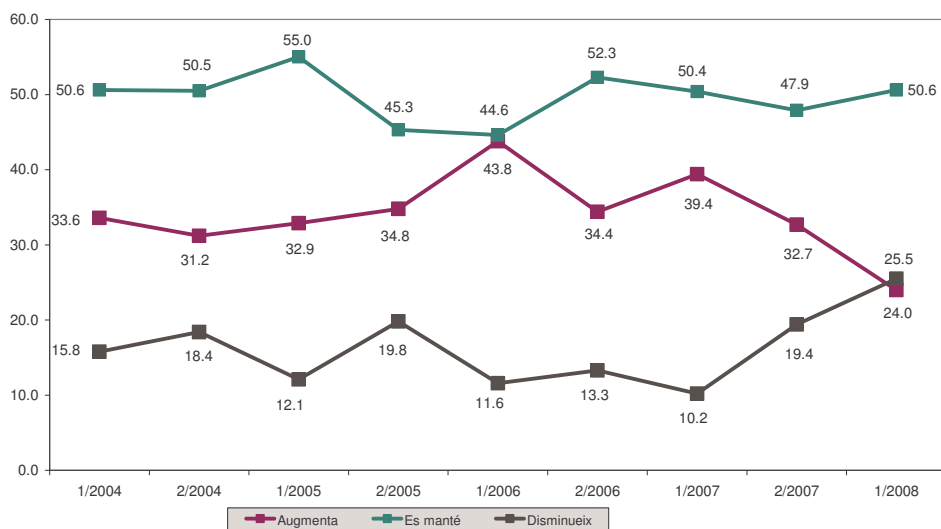
Expectatives marxa dels negocis. Total indústria



- Per als sectors amb expectatives de refredament de l'activitat, les carteres de comandes marquen una tendència a la baixa, centrada principalment en la demanda interna. Les exportacions, per la seva banda, poden ajudar a mantenir el nivell d'activitat.
- Per a la indústria alimentària, es preveu que la demanda interna prengui protagonisme sobre les exportacions del sector, tot i que en aquestes es preveu que es mantinguin en els mateixos nivells que fins ara.

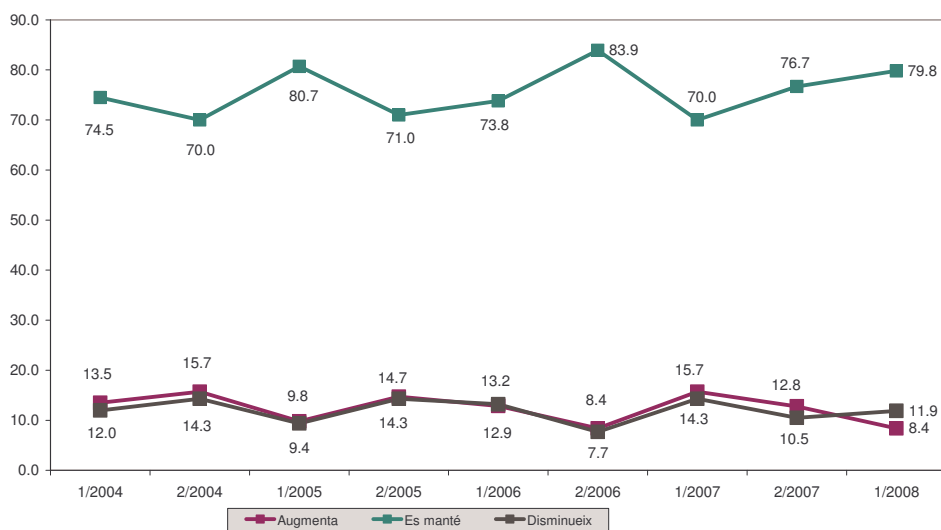


Expectatives Cartera de comandes. Total indústria



- Les expectatives relacionades amb l'evolució dels preus mostren un increment dels preus de compra a proveïdors (saldo positiu de 60.3 punts), mentre que els preus de venda poden registrar un augment en una proporció menor (36.2 punts de saldo). Aquesta expectativa es dona en tots els sectors industrials, i s'ha incrementat respecte el semestre anterior. Aquest fet pot comportar en una possible pèrdua de competitivitat industrial de la demarcació.
- L'evolució de l'ocupació serà estable durant el primer semestre de 2008, en termes generals. Només en el sector tèxtil es preveu una disminució de l'ocupació, mentre que en el sectors del metall, les extractives i el transport, la indústria química, la de la fusta i el paper i d'altres es poden mantenir estables. Per la seva banda, en la indústria alimentària pot augmentar lleugerament, donades les expectatives més positives que fa aquest sector industrial.

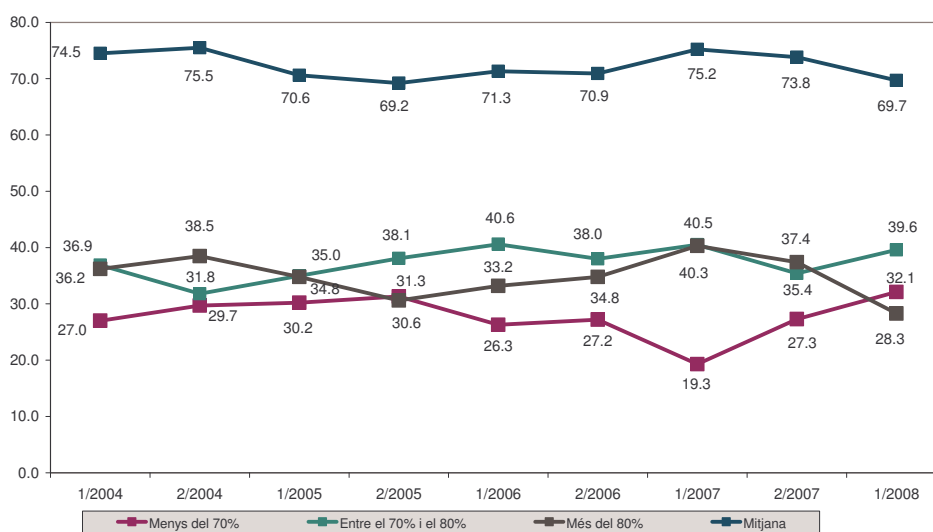
Expectatives evolució de la ocupació. Total indústria



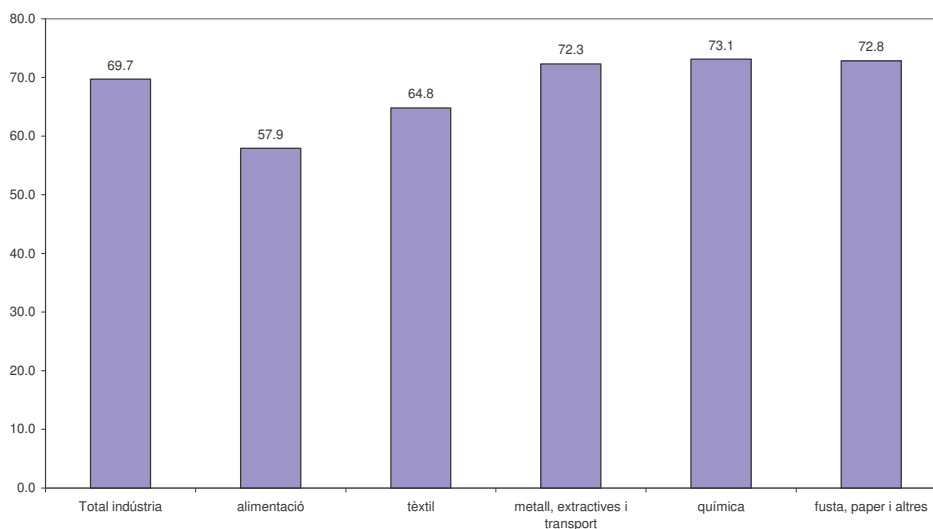


- Les expectatives sobre el grau d'ús de la capacitat productiva indiquen que pot estar al voltant del 69.78%, (semestre anterior 73.8%). Aquesta previsió és una de les més baixes realitzades pel sector, influenciada directament per les expectatives de marxa dels negocis realitzades per les empreses enquestades.
- La indústria del metall, química i fusta, paper i altres han manifestat unes expectatives superiors a la mitjana, del 72.3%, 73.1% i 72.8%, respectivament.
- Per la seva banda, la indústria de la alimentació i la indústria tèxtil presenten unes expectatives inferiors a la mitjana, del 57.9% i del 67.8% respectivament.

Expectatives de grau d'utilització de la capacitat productiva. Total indústria



Expectatives Grau d'utilització de la capacitat productiva

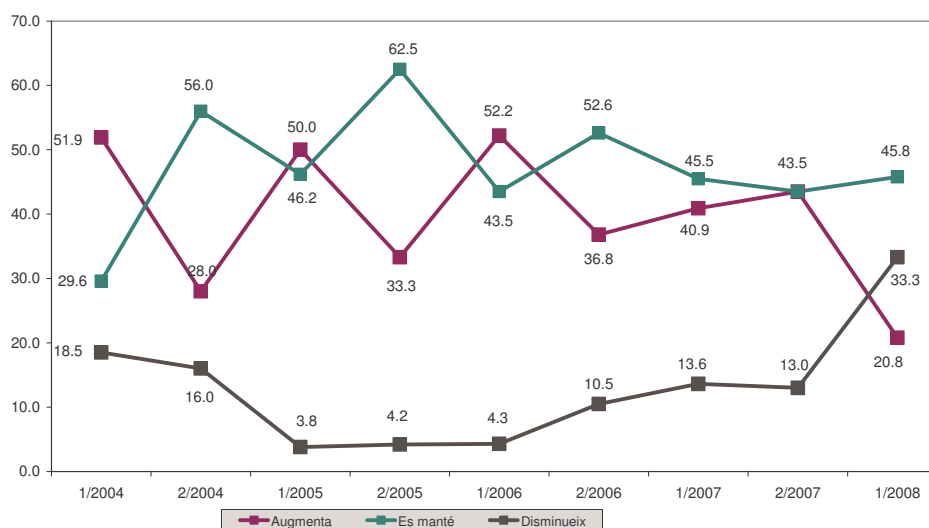




## CONSTRUCCIÓ

- Les expectatives presentades pel sector de la construcció preveuen una disminució de l'activitat en tots els àmbits: obra pública, privada, residencial i no residencial. Únicament es preveu el manteniment pel que fa a la obra civil. Segons el 20.8% de les empreses enquestades, l'activitat durant el primer semestre de 2008 pot augmentar (43.5% per al semestre anterior), per un 45.8% l'activitat pot mantenir-se (43.5% el semestre anterior) mentre que un 33.3% de les empreses consideren que serà menor (13.0% durant el semestre anterior).
- Aquestes expectatives venen marcades pel descens previst en la cartera de comandes, donat que el 95.9% de les empreses del sector manifesten que la demanda pot mantenir-se o disminuir durant el primer semestre de 2008.

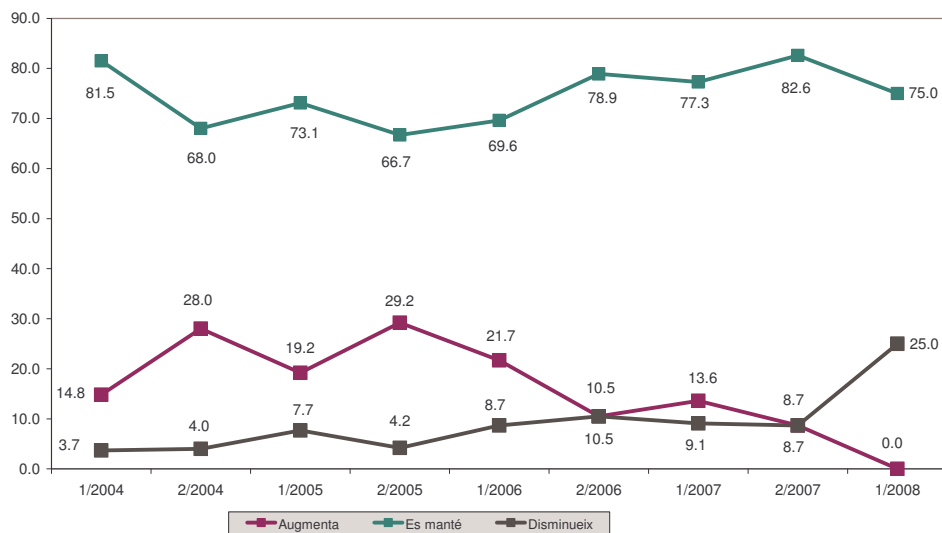
Expectatives marxa dels negocis. Construcció



- Pel que fa als preus de compra a proveïdors, poden augmentar o mantenir-se estables, segons el 95.8%, amb un saldo positiu en les respostes de 54.1 punts. Aquest fet marcaria una lleugera tendència a l'alça.
- En canvi, la previsió dels preus de venda presenta un saldo zero entre respostes que manifesten un augment o una disminució per al primer semestre de 2008, mentre que el 50% de les empreses preveuen un manteniment estable dels preus. Aquesta valoració contrasta amb les expectatives a l'alça de preus de totes les enquestes anteriors, i ve a confirmar del procés de desacceleració que s'està produint en el sector.
- El comportament de l'ocupació pot anar a la baixa durant el primer semestre de 2008 ja que segons el 75% de les respostes es mantindrà estable i per al 25% pot disminuir. Cap empresa del sector ha manifestat la possibilitat d'un augment de l'ocupació en el sector durant el primer semestre de 2008.



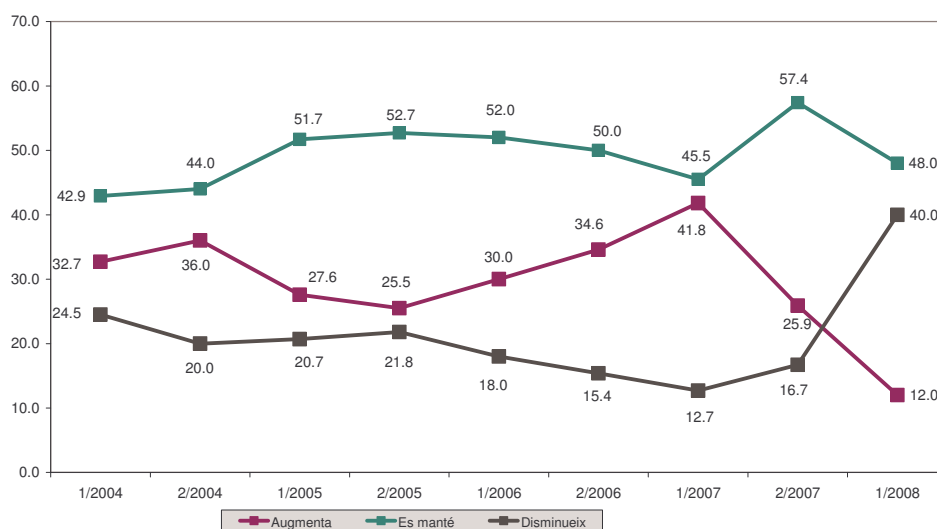
Expectatives evolució de la ocupació. Construcció



## COMERÇ A L'ENGRÒS I AL DETALL

- Les expectatives de desacceleració també es posen de manifest en el sector del comerç amb un saldo de respostes negatiu de -28.0 punts i un 48% de respostes manifestant el manteniment de l'activitat.
- Aquestes expectatives sorgeixen de la previsió de descens de la cartera de comandes que han fet les empreses del sector, amb un saldo entre respostes positives i negatives de -28.0, mentre que per al semestre anterior va ser del 11.1%.

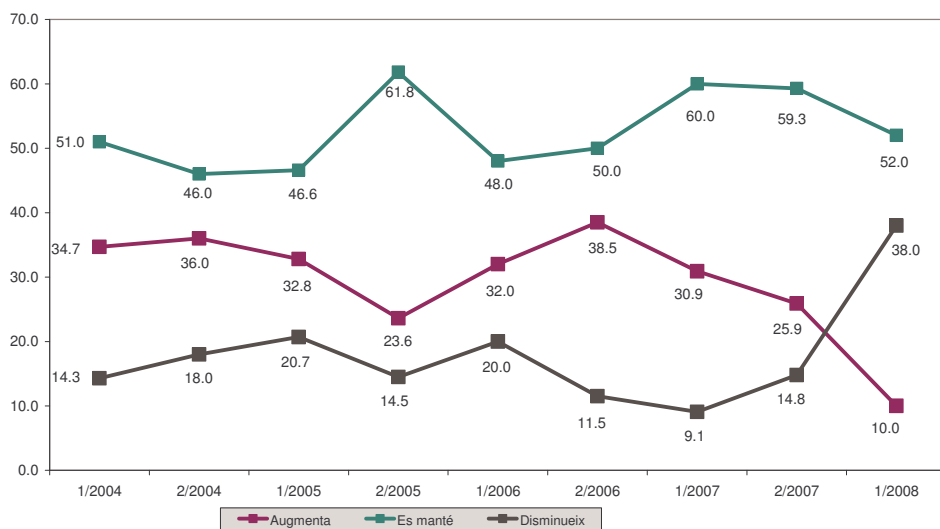
Expectatives marxa dels negocis. Comerç a l'engròs i al detall





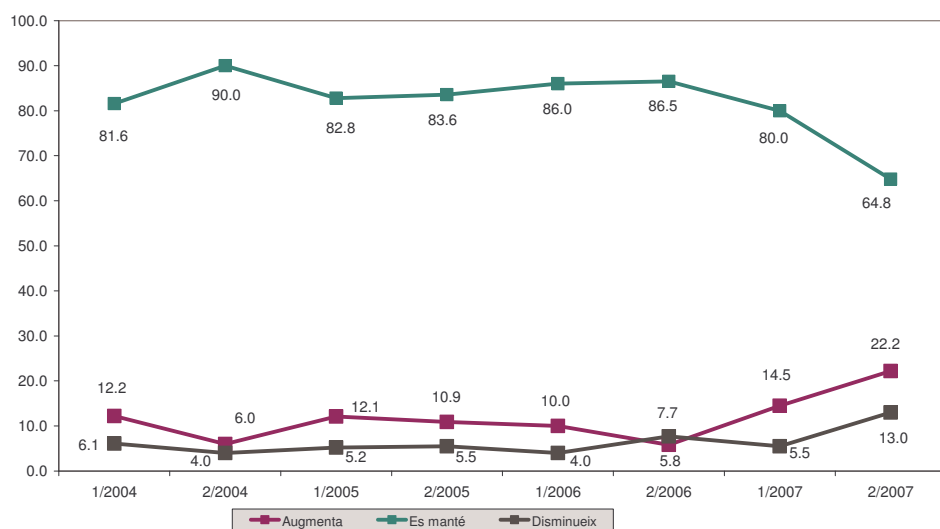


Expectatives Cartera de comandes. Comerç a l'engròs i al detall



- L'evolució esperada dels preus torna a marcar diferències entre l'evolució dels preus de compra a proveïdors i l'evolució dels preus de venda, donat que es preveu que els primers puguin augmentar proporcionalment per sobre dels segons.
- Per la seva banda, l'evolució de l'ocupació tendirà a estabilitzar-se tot i que caldrà esperar a la evolució real per poder valorar la incidència sobre aquest indicador del procés de refredament general que s'està produint sobre el conjunt d'activitats econòmiques.

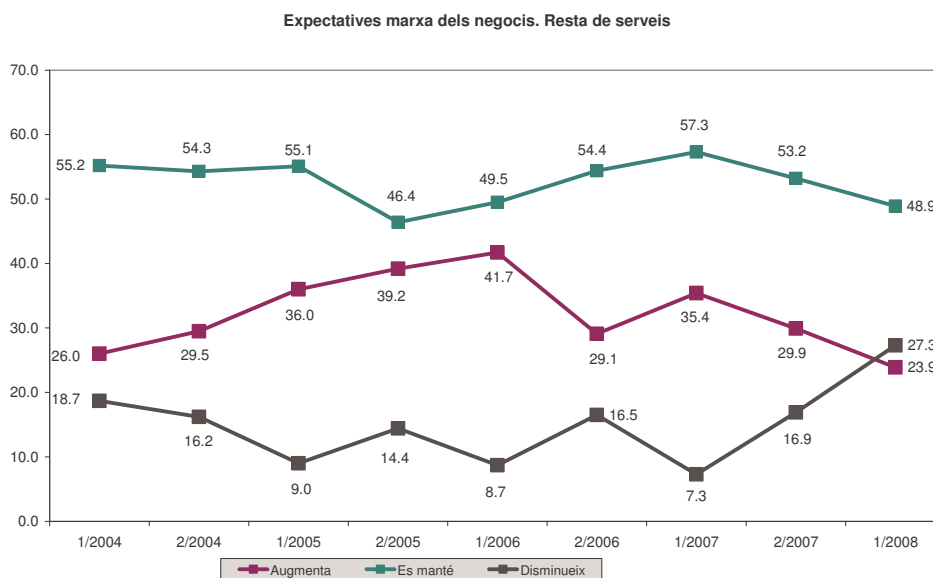
Expectatives evolució de la ocupació. Comerç a l'engròs i al detall



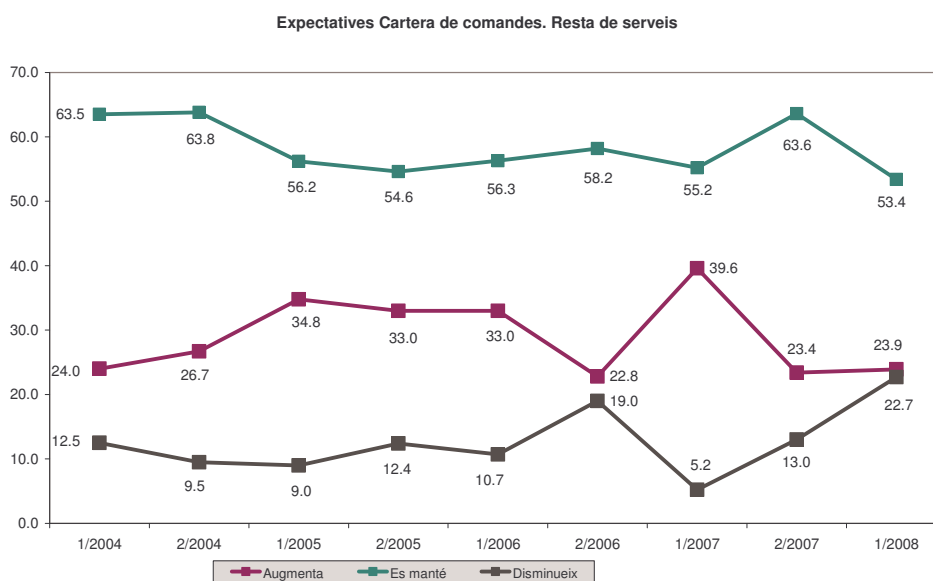


## RESTA DE SERVEIS

- Les expectatives de la resta dels serveis venen marcades per una lleugera desacceleració de l'activitat, amb un 48.9% de les empreses que esperen el manteniment del volum d'activitat durant el primer semestre de 2008, mentre que el saldo entre respostes positives i negatives és de -3.4 punts percentuals.

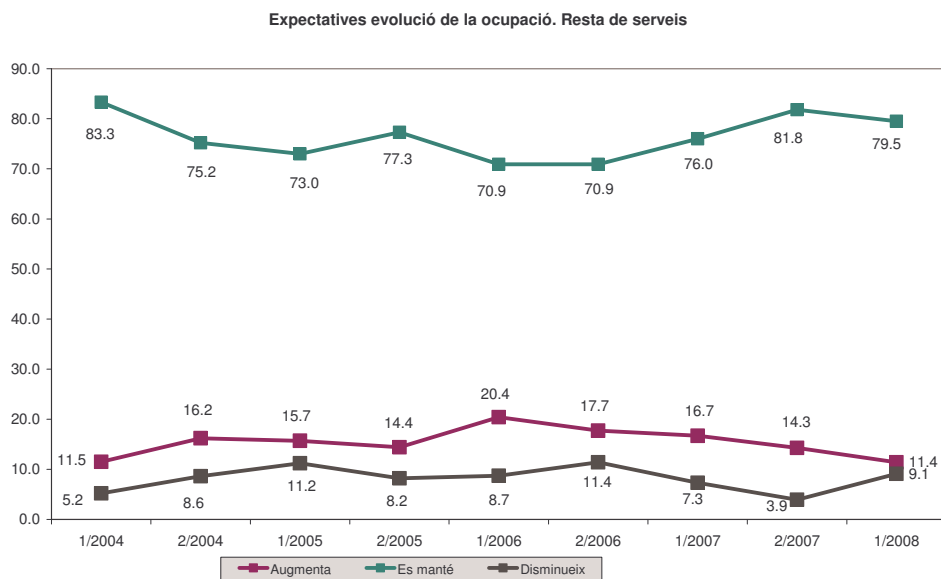


- Les expectatives de comportament de la cartera de comandes també mostra signes de desacceleració (53.4% de manteniment i un saldo de 1.2 punts), sobretot si es compara amb expectatives presentades durant períodes anteriors.





- L'ocupació en el sector es pot mantenir estable durant el primer semestre de 2008, amb un 79.5% de respostes en aquest sentit (2.8 punts inferior a les respostes obtingudes durant l'enquesta anterior). Per tant, les expectatives d'evolució de l'ocupació també es poden veure afectades per la desacceleració de l'activitat per al conjunt d'activitats de la demarcació de Terrassa.



- Pel que fa al comportament dels preus, tant dels preus de compra a proveïdors com pels de venda a clients, tindran una tendència a l'alça, tot i que l'augment dels preus de venda serà en una proporció inferior als preus de compra. Això pot comportar una pèrdua de competitivitat per al sector.



### 3. FACTORS QUE AFECTEN A LA MARXA DELS NEGOCIS

- El factors que, segons les empreses, més han pogut limitar la marxa dels negocis han estat principalment la debilitat de la demanda (62.3%), l'augment de costos de producció (57.0%), la falta de mà d'obra qualificada (38.8%) i les dificultats de finançament o tresoreria (27.5%). Els resultats per sectors d'activitat, són els següents:

	Total	Indústria	Construcció	Comerç	Serveis
Debilitat de la demanda	62.3	64.2	62.5	<b>72.0</b>	45.5
Augment de costos de producció	57.0	<b>60.1</b>	54.2	60.0	51.1
Insuficiència de locals o de l'equipament instal·lat	5.4	<b>7.3</b>	0.0	6.0	6.8
Insuficiència d'infraestructures (carreteres, vies de transport...)	16.4	16.6	16.7	14.0	<b>19.3</b>
Insuficiència de comunicacions (telèfon, Internet,...)	0.2	0.0	0.0	0.0	<b>1.1</b>
Ineficiència de serveis (potència elèctrica, gas, aigua...)	13.7	10.6	20.8	6.0	<b>22.7</b>
Falta de mà d'obra qualificada	38.8	33.6	41.7	<b>46.0</b>	33.0
Excés de ma d'obra a l'empresa	0.0	0.0	0.0	0.0	0.0
Insuficiència de primeres matèries o estocs	0.0	0.0	0.0	0.0	0.0
Dificultats de finançament o tresoreria	27.5	20.8	25.0	30.0	<b>35.2</b>
Augment de la competència	1.3	<b>2.4</b>	0.0	2.0	0.0
Increment del cost de la matèria prima	1.0	0.6	<b>4.2</b>	0.0	0.0
Regulació/Dedicació a l'adaptació de les normatives	0.0	0.0	0.0	0.0	0.0
Importació i competència estrangera	2.2	<b>5.7</b>	0.0	2.0	0.0
Canvi euro/dòlar	2.5	2.3	0.0	<b>6.0</b>	0.0
La climatologia	0.1	<b>0.4</b>	0.0	0.0	0.0
Crisi econòmica	2.5	2.2	<b>4.2</b>	2.0	2.3
Conjuntura política	1.2	1.3	0.0	<b>2.0</b>	1.1
Altres factors	1.2	1.3	0.0	<b>2.0</b>	1.1
Cap	4.3	5.0	4.2	2.0	<b>6.8</b>
NS/NC	0.2	0.0	0.0	0.0	<b>1.1</b>

- Si ens fixem per sectors d'activitat, la debilitat de la demanda i la falta de mà d'obra qualificada són factors que han influenciat molt en el sector del comerç, mentre que l'augment dels costos de producció principalment ha afectat a les empreses industrials.
- És necessari que les empreses apliquin diverses mesures per aconseguir disminuir els efectes que aquest factors puguin tenir sobre el desenvolupament de les seves activitats. Per afrontar el factor de debilitat de la demanda, caldrà aplicar mesures d'especialització i d'internacionalització que ajudin a obrir les empreses a nous mercats. Aquestes mesures també poden ajudar a fer front a l'augment de la competència, sobretot de la competència estrangera.
- Pel que fa a la falta de mà d'obra especialitzada, cal que les empreses apliquin polítiques de formació i especialització dels treballadors i, al mateix temps, les ofertes formatives s'haurien d'adaptar a les necessitats reals de les empreses.



#### **4. VALORACIÓ DE LA CAMPANYA DE NADAL 2007**

La campanya de Nadal 2007 per al sector comerç ha estat valorada millor que la de l'any anterior pel 16.0% dels comerços enquestats, mentre que per al 44.0%, ha estat igual. Per a la resta, el 36.0%, la campanya ha estat pitjor.

Per al desenvolupament de la campanya, només el 14% dels comerciants han necessitat contractar personal per cobrir les necessitats de venda durant aquestes dates, mentre que el 86% restant no ho ha necessitat.

#### **VALORACIÓ DE LA CAMPANYA DE REBAIXES D'HIVERN**

Un 22% dels comerços enquestats no estan d'acord amb la data d'inici de les rebaixes d'hivern. D'aquests, el 45% creuen que seria millor que l'inici fos a partir de principis de febrer en lloc de fer-ho després de Reis, com en l'actualitat.

El 50% dels comerços enquestats, sí que estan d'acord amb la data d'inici de la campanya, mentre que un 28% dels empresaris del sector no ha sabut donar una opinió sobre aquest tema.

Pel que fa a les millors dates per a l'inici de rebaixes, un 9.1% creuen que haurien de iniciar-se immediatament després de Nadal, un 18.2% després de Cap d'any i un 27.3% a mitjans de gener. Per a la resta, el 45.5%, les rebaixes haurien d'iniciar-se a partir de l'1 de febrer, tal com ja s'ha comentat.

Pel que fa a la durada del període de rebaixes, el 52% dels comerciants consideren que la durada és adequada, mentre que per al 24% no ho és. La resta de comerciants, (l'altre 24%) no han sabut valorar-ho.

Segons el 58.3% dels comerços enquestats, el període de rebaixes hauria de ser d'un mes, com a màxim, mentre que per al 16.7% hauria de ser de 15 dies. Un altre 16.7% considera que hauria de ser d'un mes i mig. La resta, un 8.3, no han valorat altres durades, no definides.