

Blasco de Garay, 29-49
08224 TERRASSA
Tel. 93 733 98 33
Fax 93 789 11 65
info@cambraterrassa.es
www.cambraterrassa.es

Delegació
Vallespir, 19, 1a planta
08173 SANT CUGAT DEL VALLÈS
Tel. 902 33 98 33
delegacio@cambraterrassa.es

Castellbisbal
Gallifa
Matadepera
Olesa de Montserrat
Rellinars
Rubí
Sant Cugat del Vallès
Sant Llorenç Savall
Terrassa
Ullastrell
Vacarisses
Viladecavalls

Informe de conjuntura econòmica Demarcació de Terrassa

Situació per al primer trimestre del 2015 Expectatives per al segon trimestre del 2015

Maig de 2015 Núm. 32



La Cambra
Cambra de Comerç
de Terrassa





Conjuntura econòmica de la demarcació de Terrassa

Butlletí d'informació econòmica

Maig de 2015 / Núm. 32

L'enquesta, elaborada per la Cambra de Comerç i Indústria de Terrassa i l'Institut d'Estadística de Catalunya (Idescat), s'ha realitzat durant el mes d'abril del 2015 mitjançant entrevistes telefòniques directes a empresaris dels dotze municipis de la demarcació de la institució, representatius de tots els sectors econòmics (indústria, construcció, comerç i serveis). La mostra comprèn 541 empreses i el marge d'error estimat és del 4,20%.

CLIMA EMPRESARIAL DE LA DEMARCACIÓ DE TERRASSA

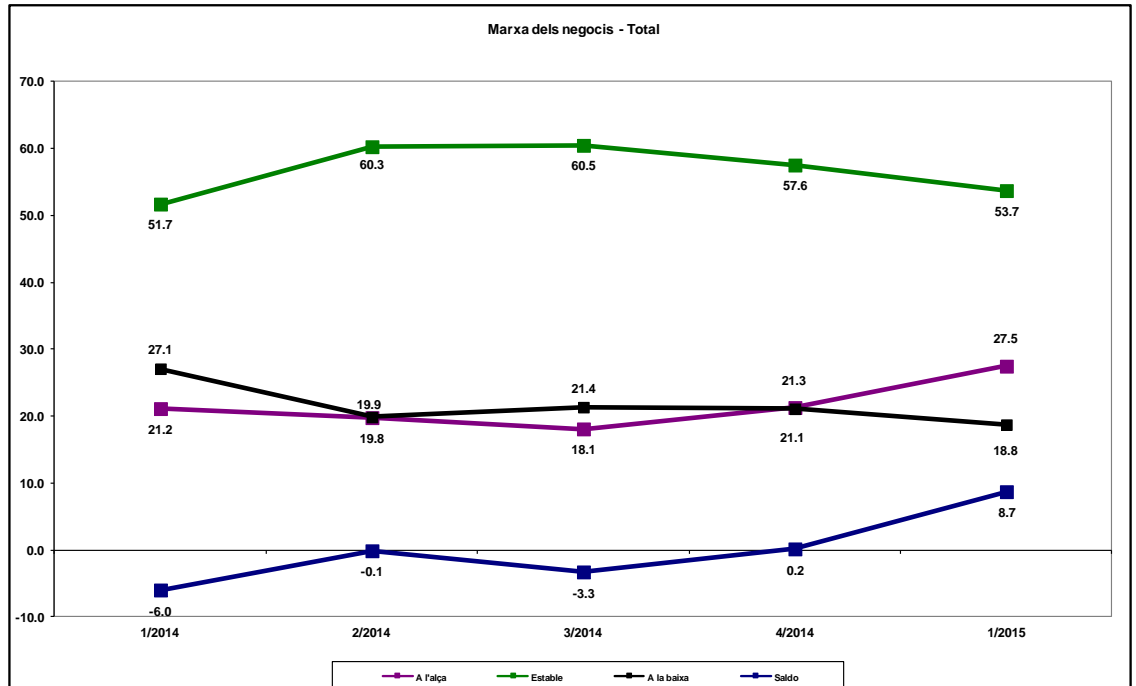
VALORACIÓ DE LA SITUACIÓ ACTUAL

- Comença l'any 2015 amb una clara tendència a la millora de la marxa dels negocis per al conjunt d'activitats de la demarcació de Terrassa. Per al 27,5% de les empreses la marxa dels negocis ha millorat en relació amb l'últim trimestre de 2014, amb un saldo positiu de 8,7 punts.
- S'encadenen, per tant, dos trimestres amb saldo positiu, fet que no es donava des del primer semestre del 2007.
- Per la seva banda, el 53,7% de les empreses considera que l'activitat s'ha mantingut durant el primer trimestre, en comparació amb el trimestre anterior.
- Sectorialment, la situació ha estat més diversa. La indústria manté els indicadors negatius (-4,5 punts), però millora en 4,2 punts el saldo en relació amb el trimestre anterior. Dins del sector industrial, la indústria tèxtil, la química i la de fabricació d'equips mecànics, elèctrics, electrònics i òptics presenten indicadors positius (11 punts, 16,3 punts i 5,1 punts, respectivament). La resta de sectors industrials es mantenen en zona negativa amb comportaments molt diversos en cada cas.
- El sector de la construcció segueix mostrant un saldo positiu (+9,7 punts), tot i que baixa en 2,6 punts comparant amb el trimestre anterior. També hem de retrocedir fins al primer semestre del 2007 per trobar un indicador positiu en aquest sector.



- El sector del comerç torna a presentar un valor negatiu de l'indicador sobre la marxa dels negocis. Tot i que per a un 75% de les empreses l'activitat ha millorat o s'ha mantingut estable, encara hi ha un 25% d'empreses que consideren que l'activitat ha baixat durant el primer trimestre d'enguany.
- Un cop més, ens trobem davant de factors estacionals, als quals és molt sensible aquest sector.
- Pel que fa al sector serveis, mostra un saldo de 19,3 punts i millora en 16,9 punts en relació amb el 4t trimestre del 2014, valor màxim des del 2n semestre del 2007.
- Tot i que encara no es pot parlar de plena recuperació econòmica, s'encadenen dos trimestres consecutius de valors positius dels indicadors i amb tendència a l'alça.

Gràfic 1. Marxa dels negocis per al conjunt d'activitats empresarials



Font: Cambra de Comerç de Terrassa i Idescat, a partir de l'Enquesta de clima empresarial

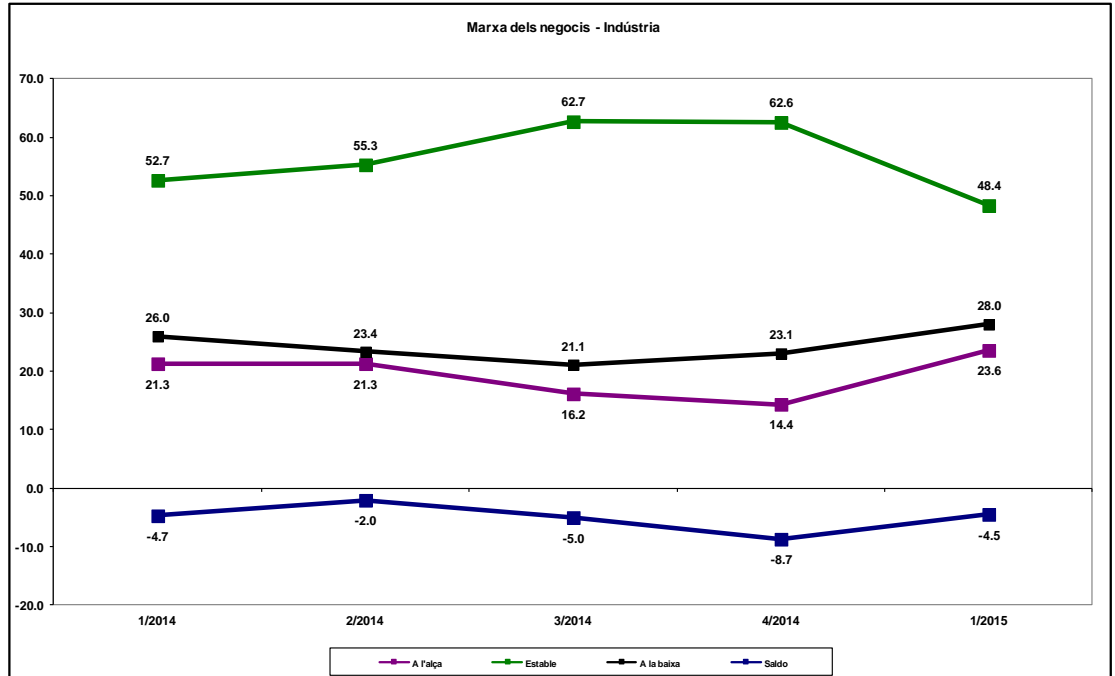


La Cambra
Cambra de Comerç
de Terrassa



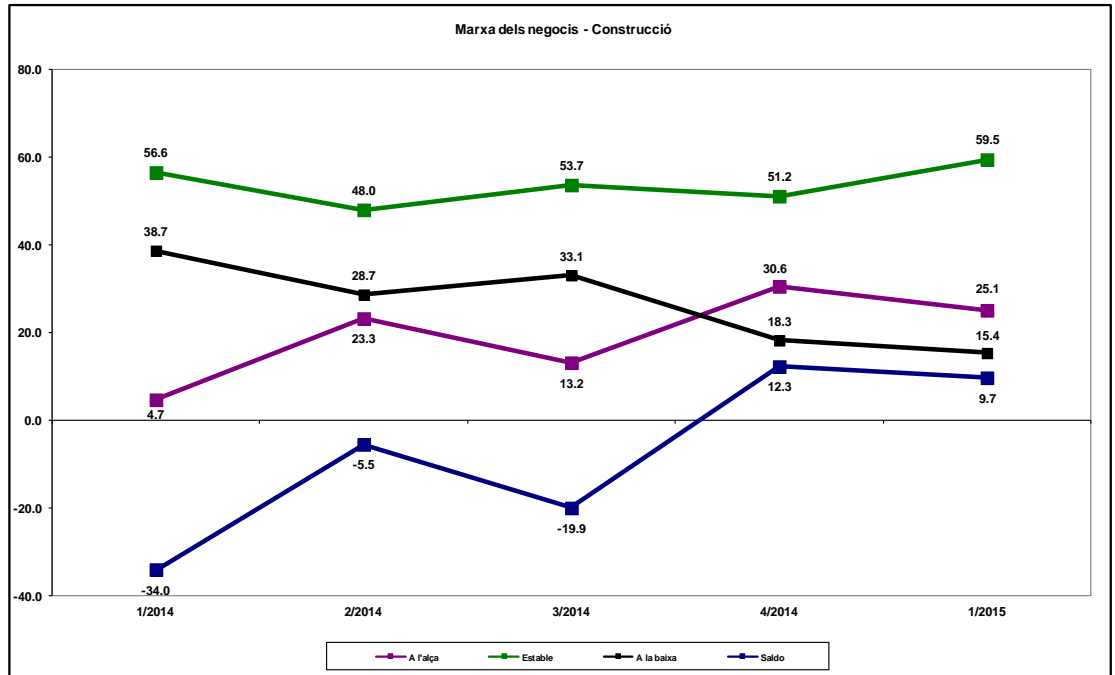
Generalitat de Catalunya
Institut d'Estadística de Catalunya

Gràfic 2. Marxa dels negocis. Conjunt de la indústria



Font: Cambra de Comerç de Terrassa i Idescat, a partir de l'Enquesta de clima empresarial

Gràfic 3. Marxa dels negocis. Construcció



Font: Cambra de Comerç de Terrassa i Idescat, a partir de l'Enquesta de clima empresarial

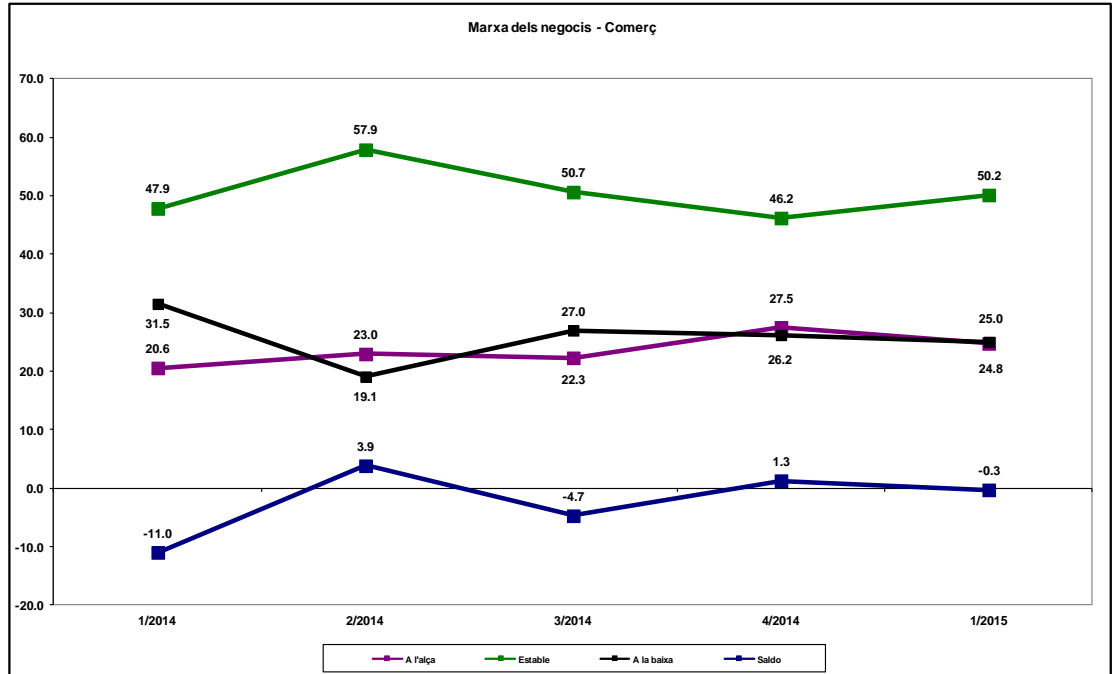


La Cambra
Cambrà de Comerç
de Terrassa



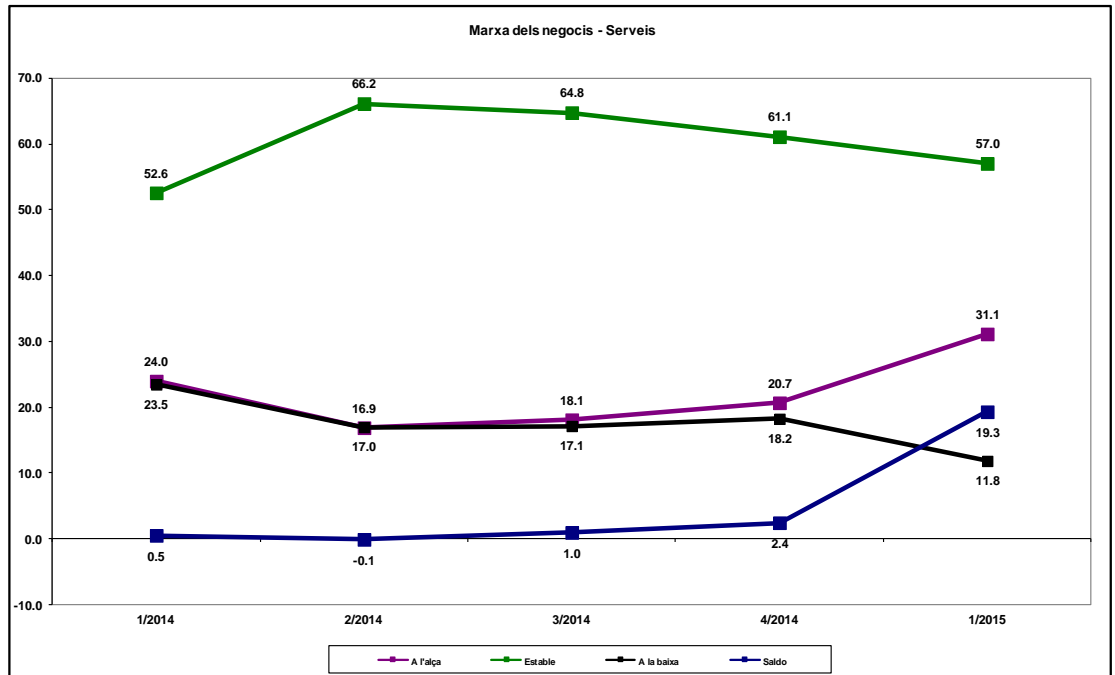
Generalitat de Catalunya
Institut d'Estadística de Catalunya

Gràfic 4. Marxa dels negocis. Comerç



Font: Cambrà de Comerç de Terrassa i Idescat, a partir de l'Enquesta de clima empresarial

Gràfic 5. Marxa dels negocis. Serveis



Font: Cambrà de Comerç de Terrassa i Idescat, a partir de l'Enquesta de clima empresarial



EXPECTATIVES PER AL PROPER TRIMESTRE

- Les expectatives per al segon trimestre d'enguany presenten un valor positiu de 14,6 punts, augmenten en 12,2 punts en relació amb les expectatives mostrades durant el trimestre anterior i superen en gairebé 6 punts la valoració del primer trimestre.
- Tots els sectors d'activitat mostren expectatives positives per al segon trimestre i els valors milloren de forma notable tant en comparació amb el trimestre anterior com en relació amb la valoració de la marxa dels negocis per al primer trimestre.
- Les millors expectatives les presenta el sector serveis, amb un saldo de 18,4 punts. Aquest valor es troba lleugerament per sota de la valoració del primer trimestre (0,9 punts), fet que no s'ha d'interpretar de forma negativa atesa la trajectòria del sector, que ja acumula tres trimestres consecutius amb indicadors positius.
- El sector del comerç mostra unes expectatives molt positives per al segon trimestre, les quals caldrà confirmar un cop hagi passat aquest. Novament ens trobem, molt probablement, davant de factors estacionals als quals el sector es troba força vinculat. El valor de les expectatives és de 17,1 punts positius, valor molt significatiu després de la valoració del primer trimestre.
- Per la seva banda, el sector de la construcció presenta un valor d'expectatives de 17,3 punts. El sector acumula dos trimestres consecutius de valoracions positives i, si es confirmen aquestes expectatives, seria un indicador clar de l'inici de la recuperació del sector.
- Pel que fa al sector industrial, s'evidencia un valor d'expectatives positives (+3,9 punts) per al conjunt del sector. Dins de la indústria hi ha activitats que mostren expectatives negatives, com la indústria alimentària (-6,8 punts) i la indústria de la fusta, el suro, el paper i les arts gràfiques (-0,9 punts).

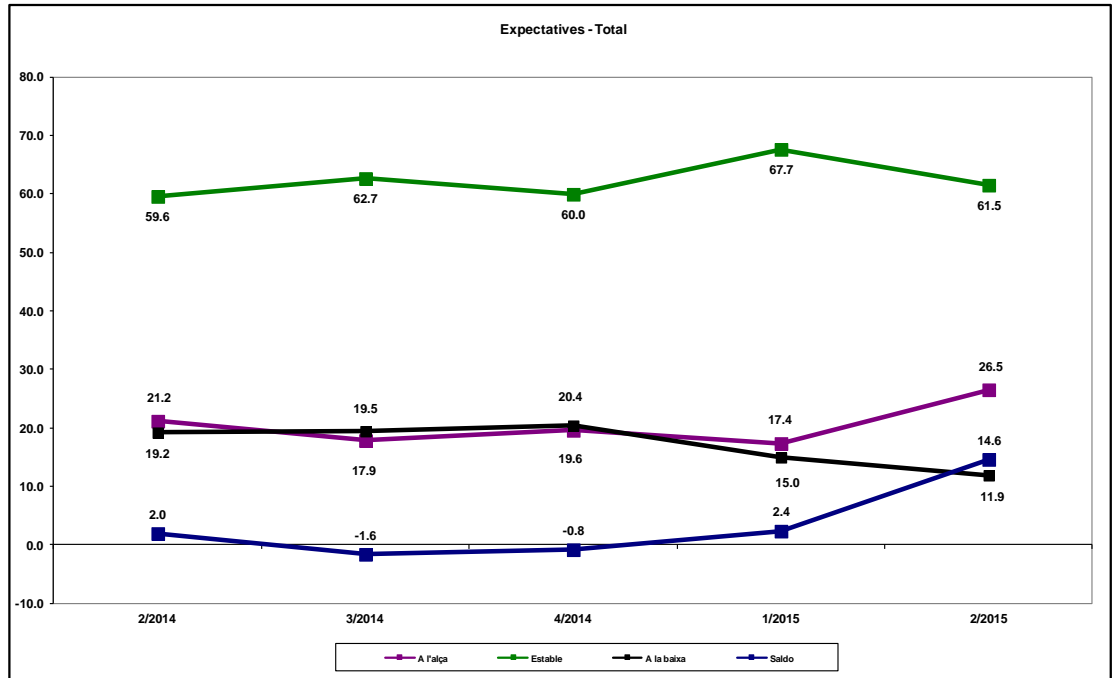


La Cambra
Cambra de Comerç
de Terrassa



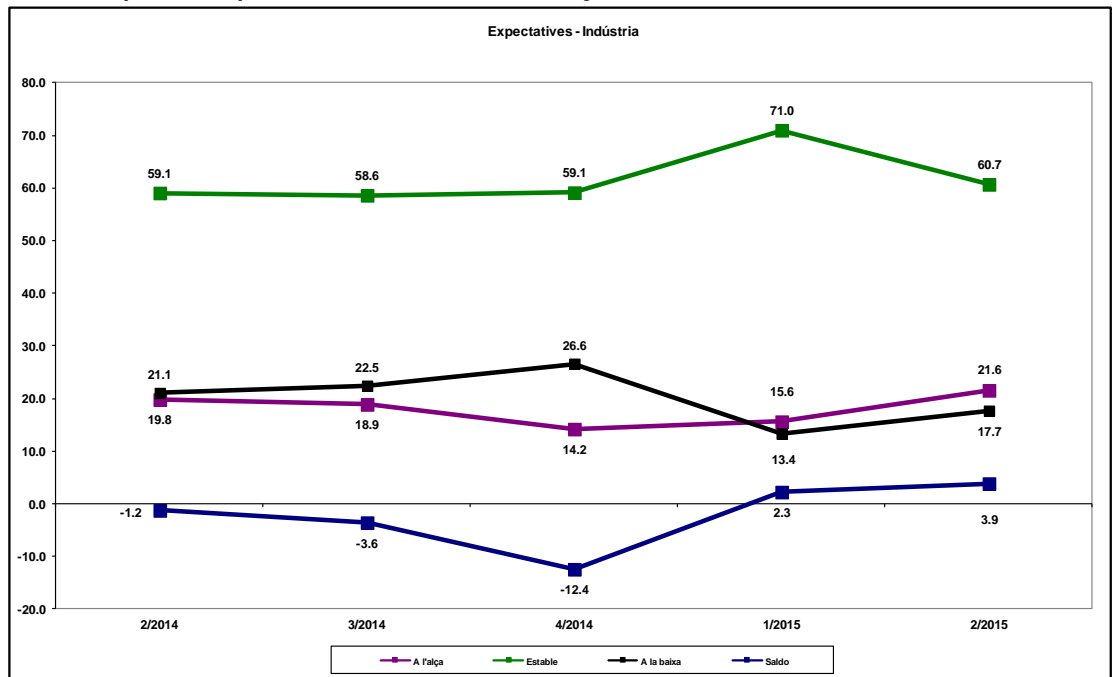
Generalitat de Catalunya
Institut d'Estadística de Catalunya

Gràfic 6. Expectatives per al 2n trimestre del 2015. Conjunt d'activitats empresarials



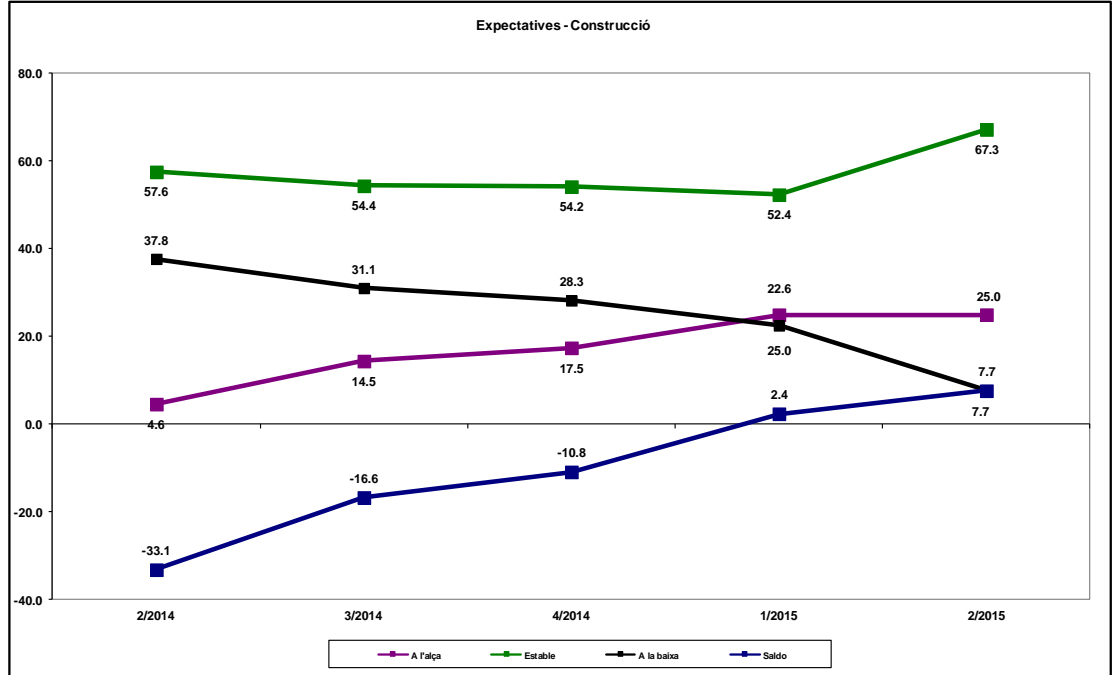
Font: Cambra de Comerç de Terrassa i Idescat, a partir de l'Enquesta de clima empresarial

Gràfic 7. Expectatives per al 2n trimestre del 2015. Conjunt de la indústria



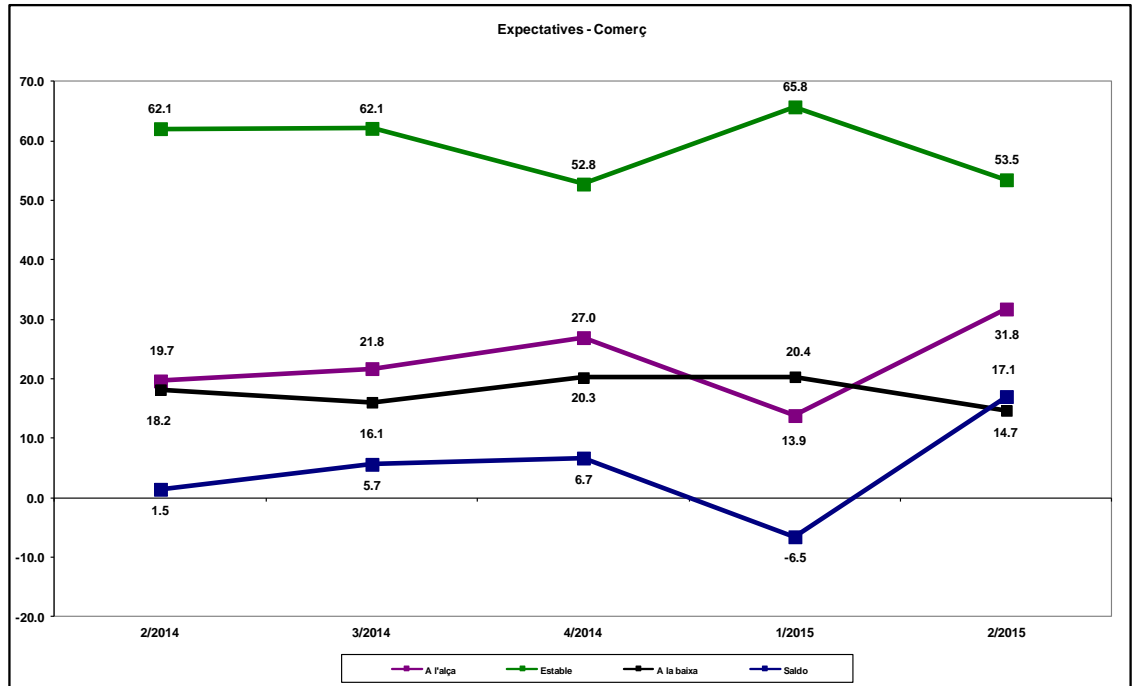
Font: Cambra de Comerç de Terrassa i Idescat, a partir de l'Enquesta de clima empresarial

Gràfic 8. Expectatives per al 2n trimestre del 2015. Construcció



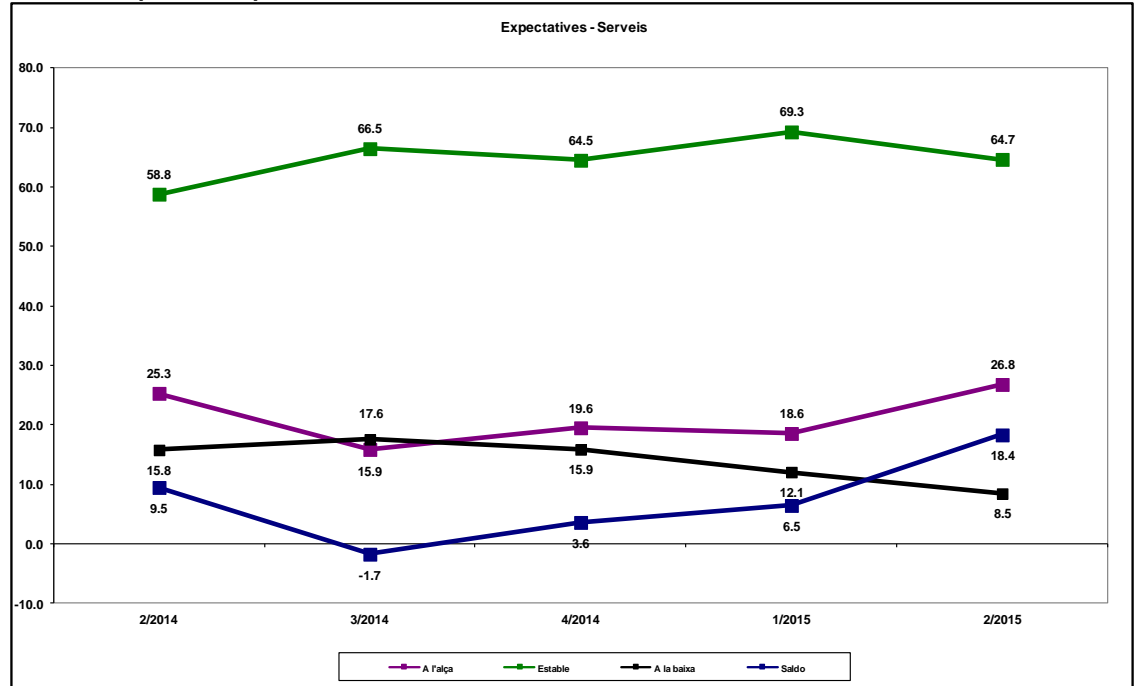
Font: Cambra de Comerç de Terrassa i Idescat, a partir de l'Enquesta de clima empresarial

Gràfic 9. Expectatives per al 2n trimestre del 2015. Comerç



Font: Cambra de Comerç de Terrassa i Idescat, a partir de l'Enquesta de clima empresarial

Gràfic 10. Expectatives per al 2n trimestre del 2015. Serveis



Font: Cambra de Comerç de Terrassa i Idescat, a partir de l'Enquesta de clima empresarial



La Cambra
Cambra de Comerç
de Terrassa

Taula 1. Marxa del negoci per sectors d'activitat

Trimestre actual i expectatives per al proper trimestre

	Saldo	
	Trimestre actual	Expectatives per al proper trimestre
Total sectors	8,7	14,6
Indústria	-4,5	3,9
Construcció	9,7	17,3
Comerç	-0,3	17,1
Serveis	19,3	18,4

Font: Cambra de Comerç de Terrassa i Idescat, a partir de l'Enquesta de clima empresarial

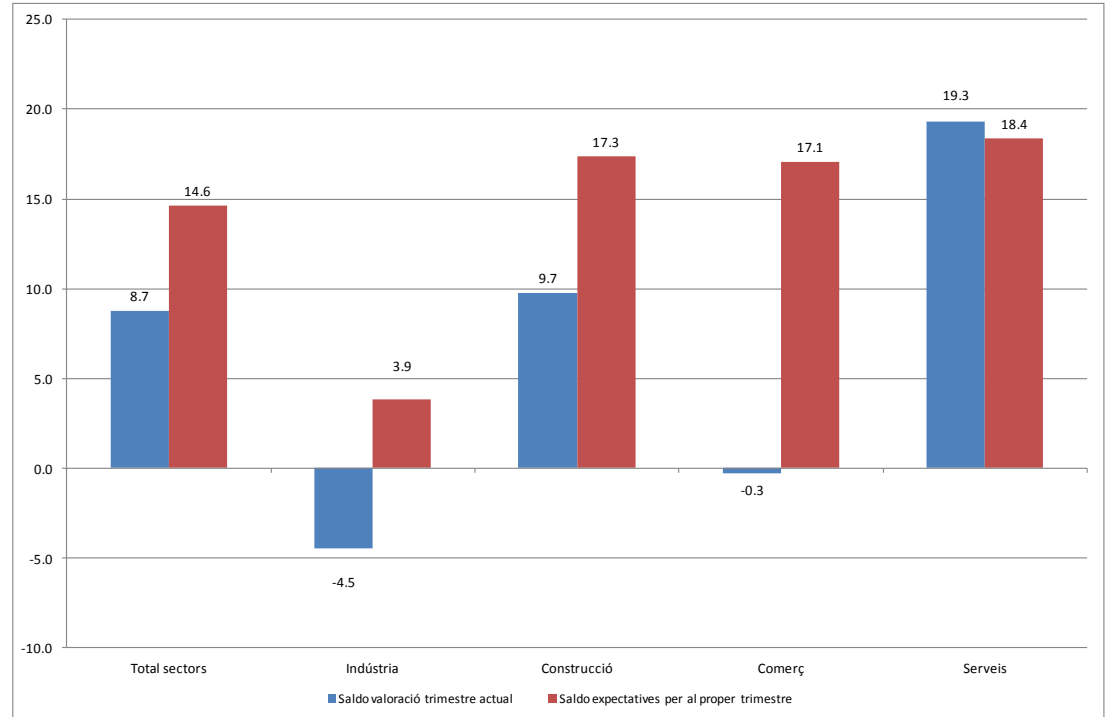
Taula 2. Altres indicadors de clima empresarial per sectors d'activitat

Trimestre actual i expectatives per al proper trimestre

	Saldo	
	Trimestre actual	Expectatives per al proper trimestre
Ocupació		
Total sectors	4,8	8,1
Indústria	4,1	-0,4
Construcció	5,6	3,1
Comerç	1,8	3,2
Serveis	6,3	15,6
Nivell de preus		
Total sectors	-3,9	0,8
Indústria	-0,3	4,0
Construcció	-12,8	-4,8
Comerç	2,3	6,8
Serveis	-6,9	-2,6

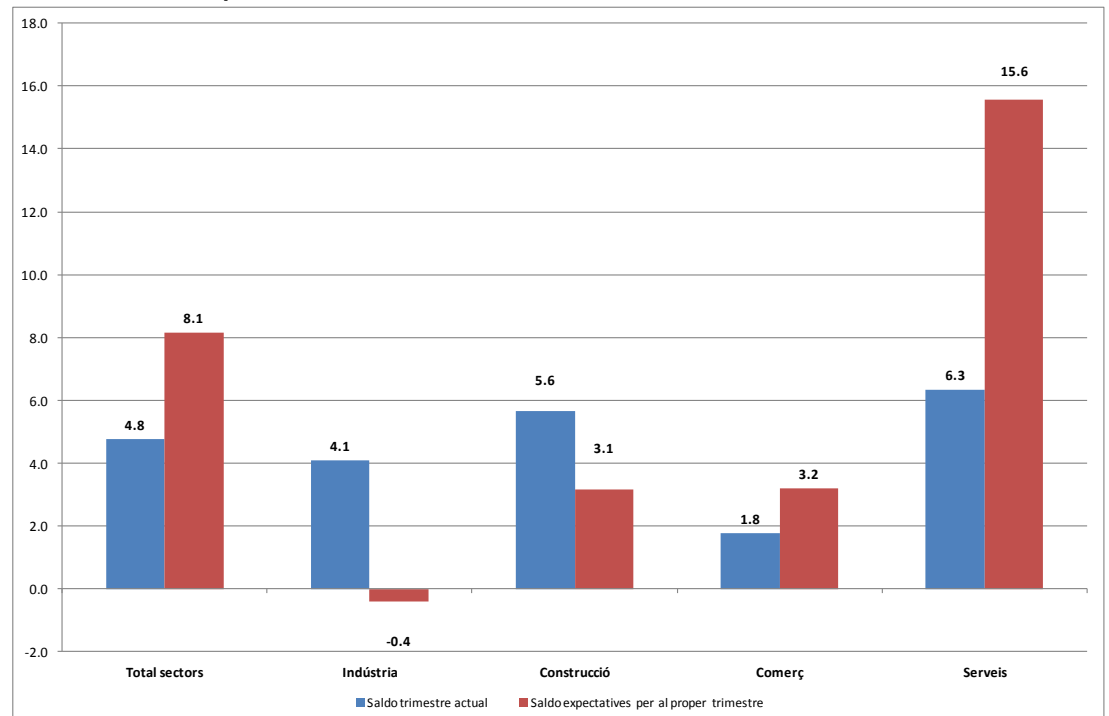
Font: Cambra de Comerç de Terrassa i Idescat, a partir de l'Enquesta de clima empresarial

Gràfic 11. Marxa del negoci per sectors d'activitat
Trimestre actual i expectatives



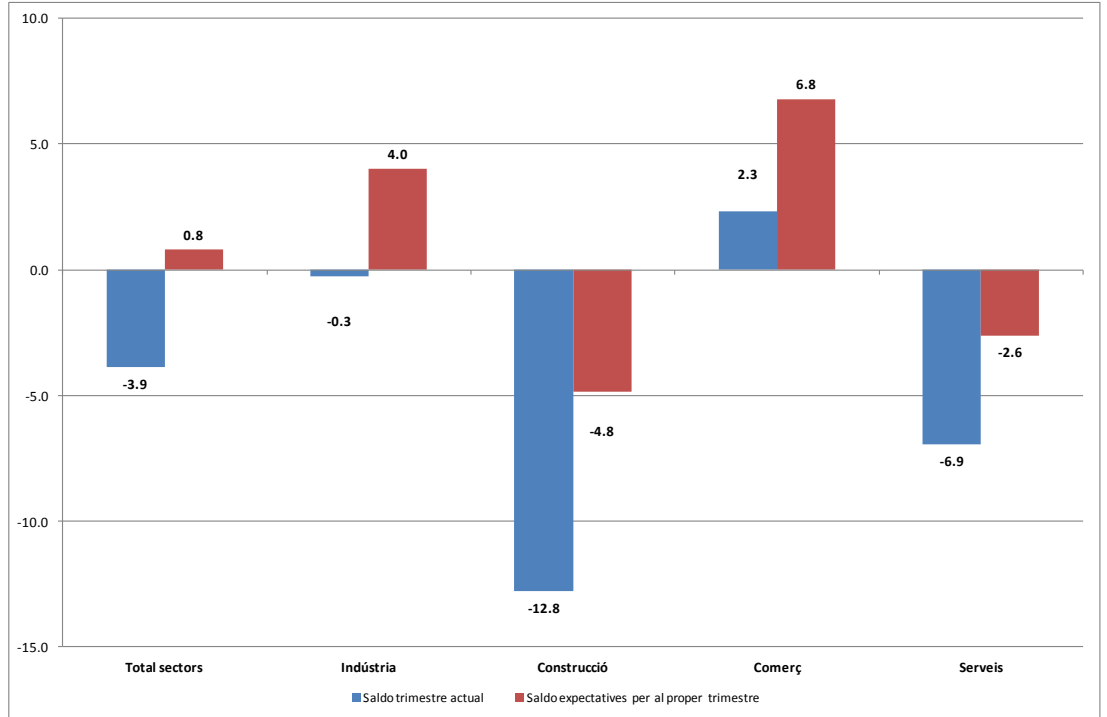
Font: Cambra de Comerç de Terrassa i Idescat, a partir de l'Enquesta de clima empresarial

Gràfic 12. Evolució de l'ocupació per sectors d'activitat
Trimestre actual i expectatives



Font: Cambra de Comerç de Terrassa i Idescat, a partir de l'Enquesta de clima empresarial

Gràfic 13. Evolució del nivell de preus per sectors d'activitat
Trimestre actual i expectatives

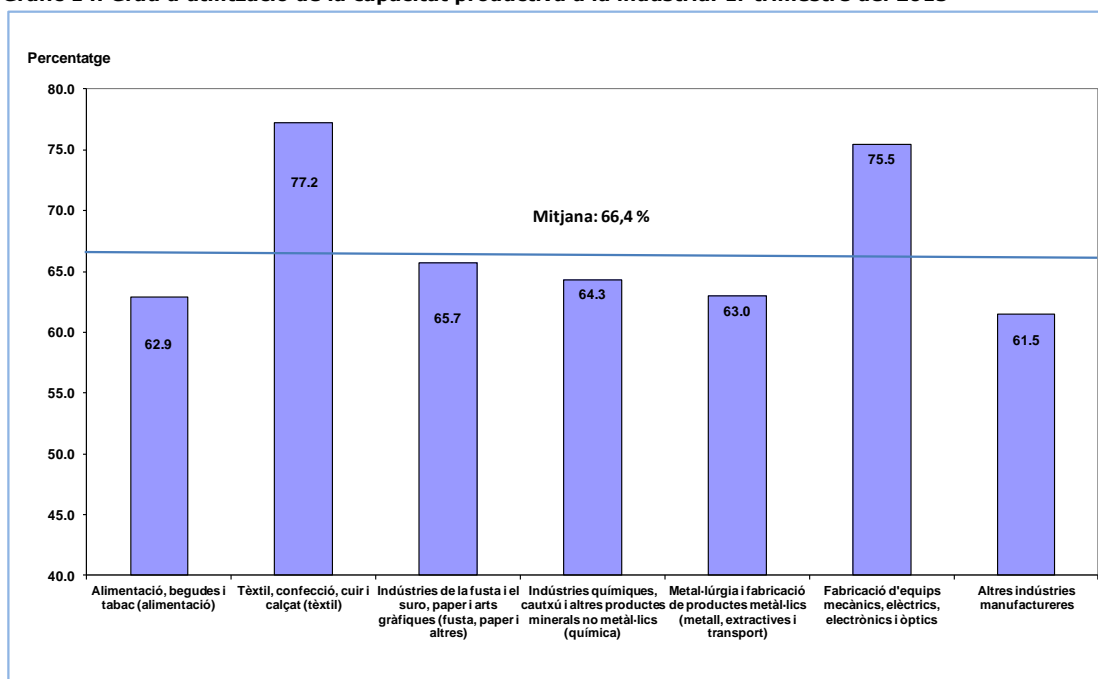


Font: Cambra de Comerç de Terrassa i Idescat, a partir de l'Enquesta de clima empresarial

GRAU D'UTILITZACIÓ DE LA CAPACITAT PRODUCTIVA

- El grau d'utilització de la capacitat productiva se situa en el 66,4%, 2,5 punts percentuals superior al valor de mitjana assolit durant el trimestre anterior.
- Només la indústria tèxtil i la indústria fabricant d'equips mecànics, elèctrics, electrònics i òptics han assolit un grau d'ús de la capacitat productiva superior a la mitjana (77,2% i 75,5 respectivament), i milloren en relació amb el trimestre anterior.
- La resta d'activitats industrials es troba per sota del valor mitjà assolit pel conjunt del sector i, exceptuant la indústria química, totes baixen en comparació amb el grau d'ús assolit durant el trimestre anterior.

Gràfic 14. Grau d'utilització de la capacitat productiva a la indústria. 1r trimestre del 2015

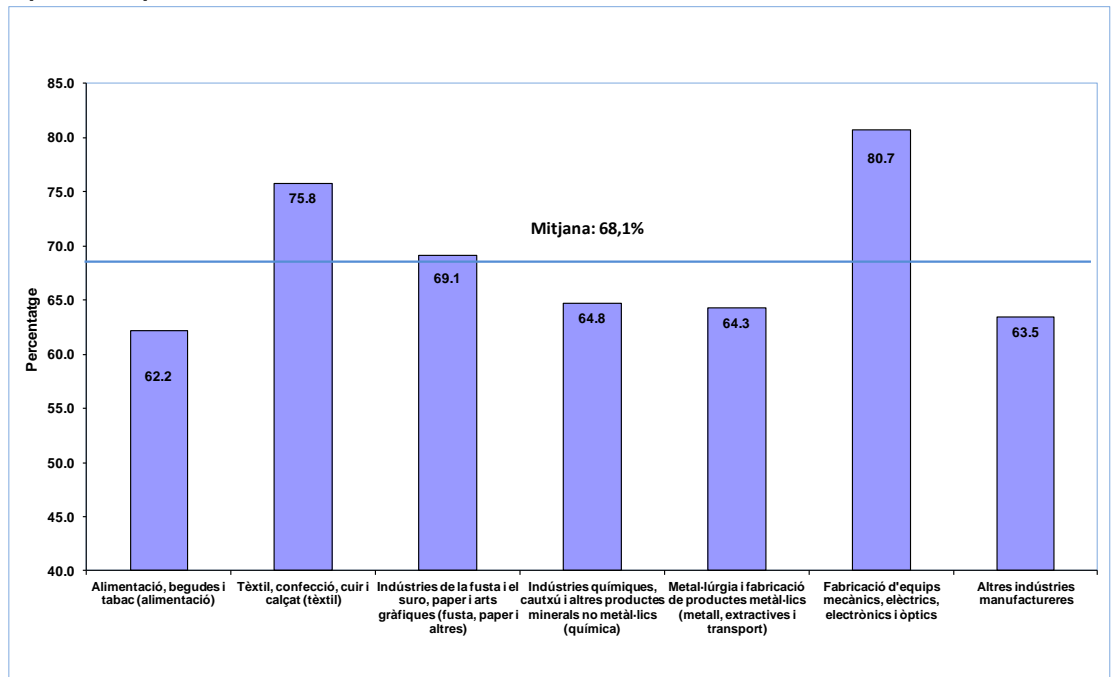


Font: Cambra de Comerç de Terrassa i Idescat, a partir de l'Enquesta de clima empresarial



- Les expectatives d'utilització de la capacitat productiva per al segon trimestre del 2015 se situen en el 68,1% de mitjana, valor que supera la mitjana assolida durant el 1r trimestre d'enguany.
- Es preveu que les activitats industrials tèxtils, fusta, suro i arts gràfiques i les de fabricació d'equips mecànics, elèctrics, electrònics i òptics se situïn per sobre de la mitjana amb el 75,8%, el 69,1% i el 80,7%.
- En el cas d'aquest últim sector, novament preveu situar-se per sobre del 80%, valor proper a la plena capacitat utilitzada i que, si es manté, pot requerir noves inversions.

Gràfic 15. Grau d'utilització de la capacitat productiva a la indústria
Expectatives per al 2n trimestre del 2015



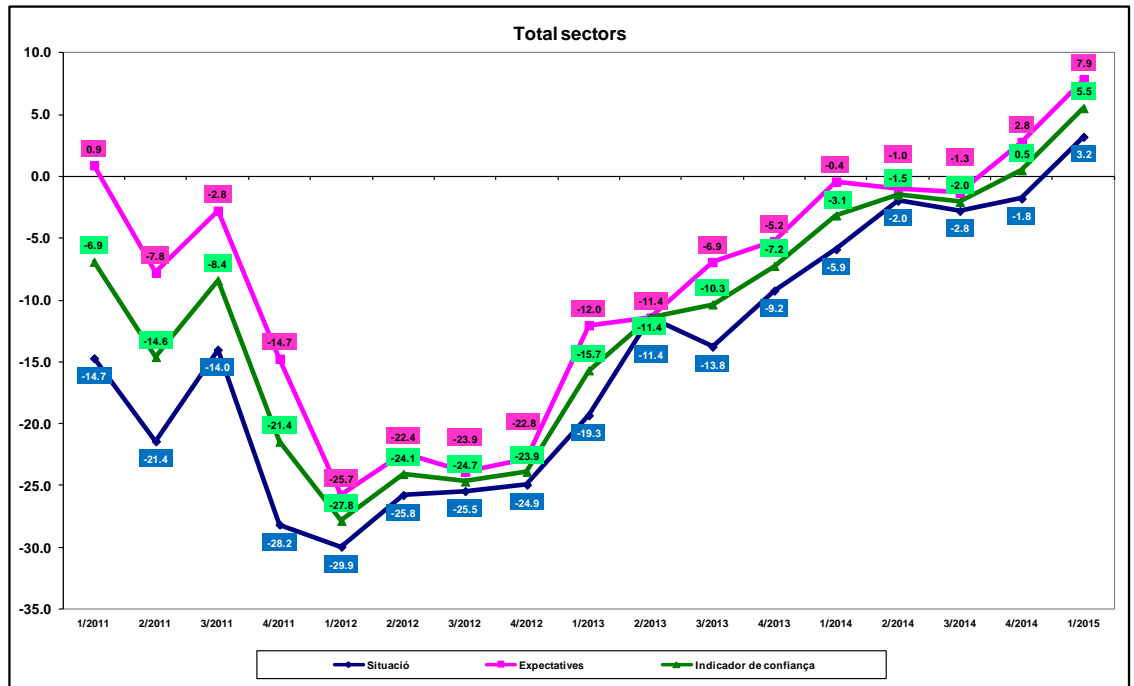
Font: Cambra de Comerç de Terrassa i Idescat, a partir de l'Enquesta de clima empresarial

ÍNDEX DE CONFIANÇA EMPRESARIAL

L'índex de confiança empresarial manté els valors positius i supera el valor del trimestre anterior

- L'any 2015 comença també amb un valor positiu de l'índex de confiança empresarial per al conjunt d'activitats empresarials de la demarcació (+5,5 punts), arran de la millora de la marxa dels negocis i de les expectatives positives per al segon trimestre del 2015.
- En relació amb el quart trimestre del 2014, el valor de l'índex de confiança empresarial augmenta en 5 punts, seguint una tendència a l'alça des del primer trimestre del 2012 i entrant en valors positius des del trimestre anterior.

Gràfic 16. Índex de confiança empresarial. Total sectors



Font: Elaboració pròpia a partir de l'Enquesta de clima empresarial, realitzada per la Cambra de Comerç de Terrassa i l'Idescat

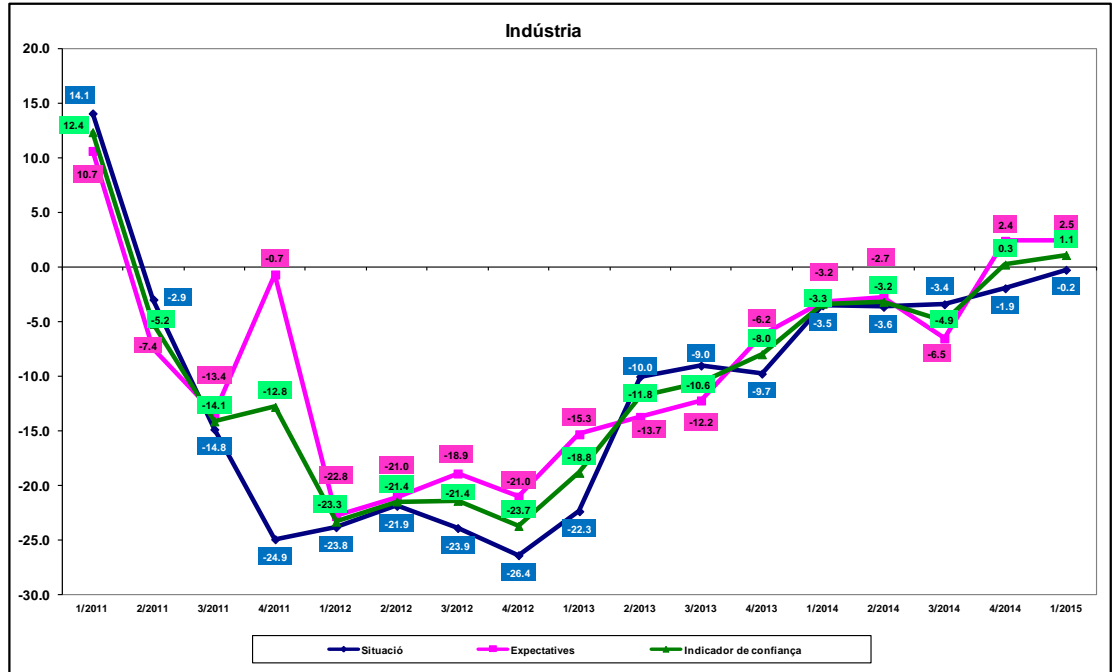


La Cambra
Cambrà de Comerç
de Terrassa



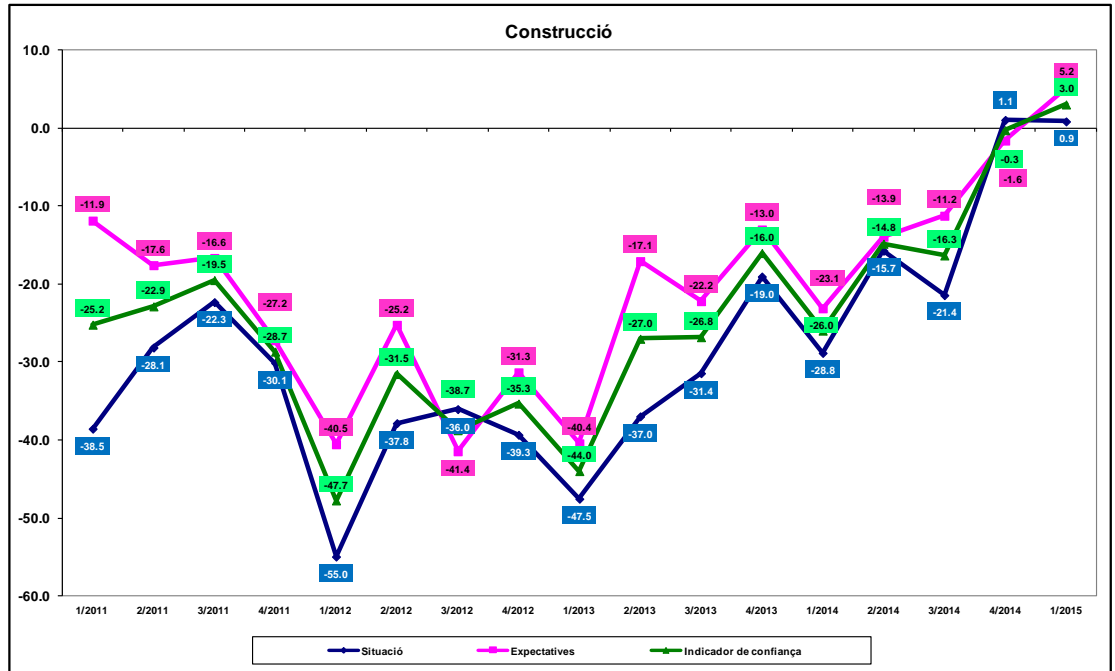
Generalitat de Catalunya
Institut d'Estadística de Catalunya

Gràfic 17. Índex de confiança empresarial. Sector de la indústria



Font: Elaboració pròpia a partir de l'Enquesta de clima empresarial, realitzada per la Cambra de Comerç de Terrassa i l'Idescat

Gràfic 18. Índex de confiança empresarial. Sector de la construcció



Font: Elaboració pròpia a partir de l'Enquesta de clima empresarial, realitzada per la Cambra de Comerç de Terrassa i l'Idescat

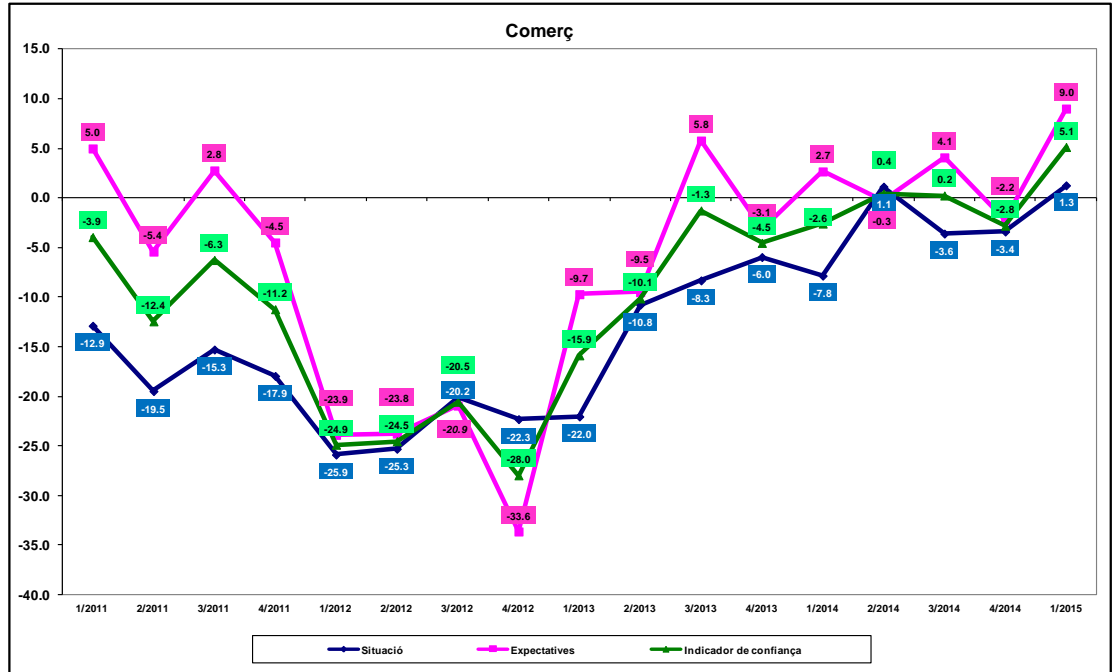


La Cambra
Cambra de Comerç
de Terrassa



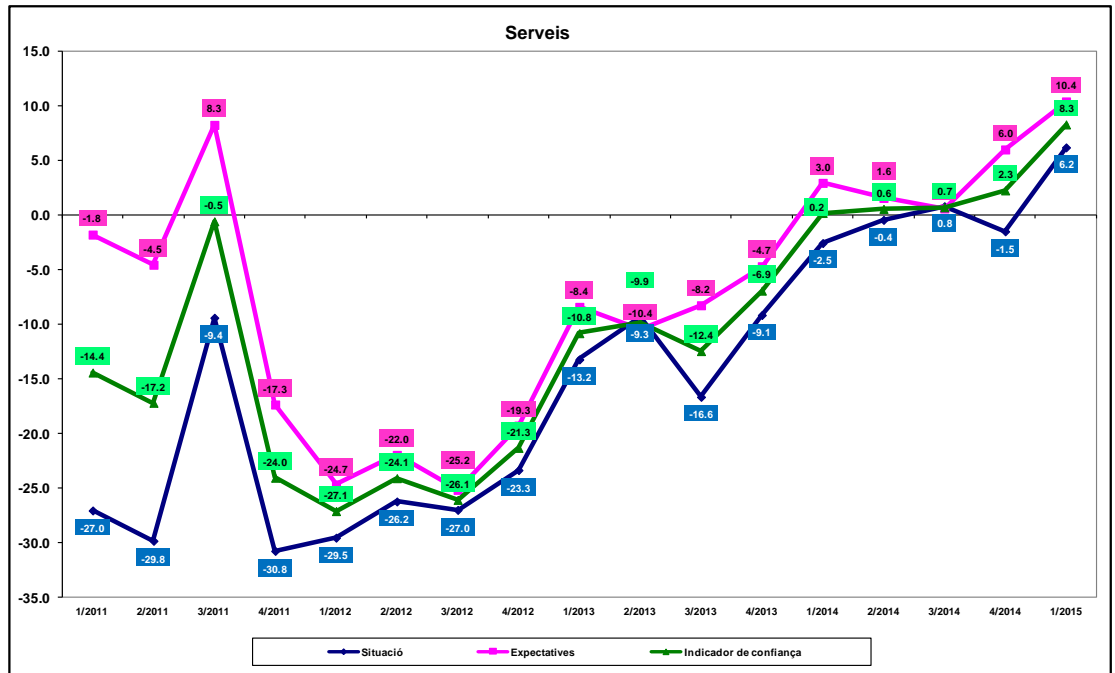
Generalitat de Catalunya
Institut d'Estadística de Catalunya

Gràfic 19 Índex de confiança empresarial. Sector del comerç



Font: Elaboració pròpia a partir de l'Enquesta de clima empresarial, realitzada per la Cambra de Comerç de Terrassa i l'Idescat

Gràfic 20. Índex de confiança empresarial. Sector serveis



Font: Elaboració pròpia a partir de l'Enquesta de clima empresarial, realitzada per la Cambra de Comerç de Terrassa i l'Idescat



Composició de l'índex de confiança empresarial

Saldos: diferència entre els percentatges de les respostes *augmenta* i *disminueix*.

Situació

Mitjana dels saldos de les variables següents:

- Marxa dels negocis
- Evolució de l'ocupació
- Evolució dels preus de venda

Expectatives

Mitjana dels saldos de les variables següents:

- Previsió de la marxa dels negocis per als propers tres mesos
- Previsió de l'evolució de l'ocupació per als propers tres mesos
- Previsió de l'evolució dels preus de venda per als propers tres mesos

Índex de confiança empresarial

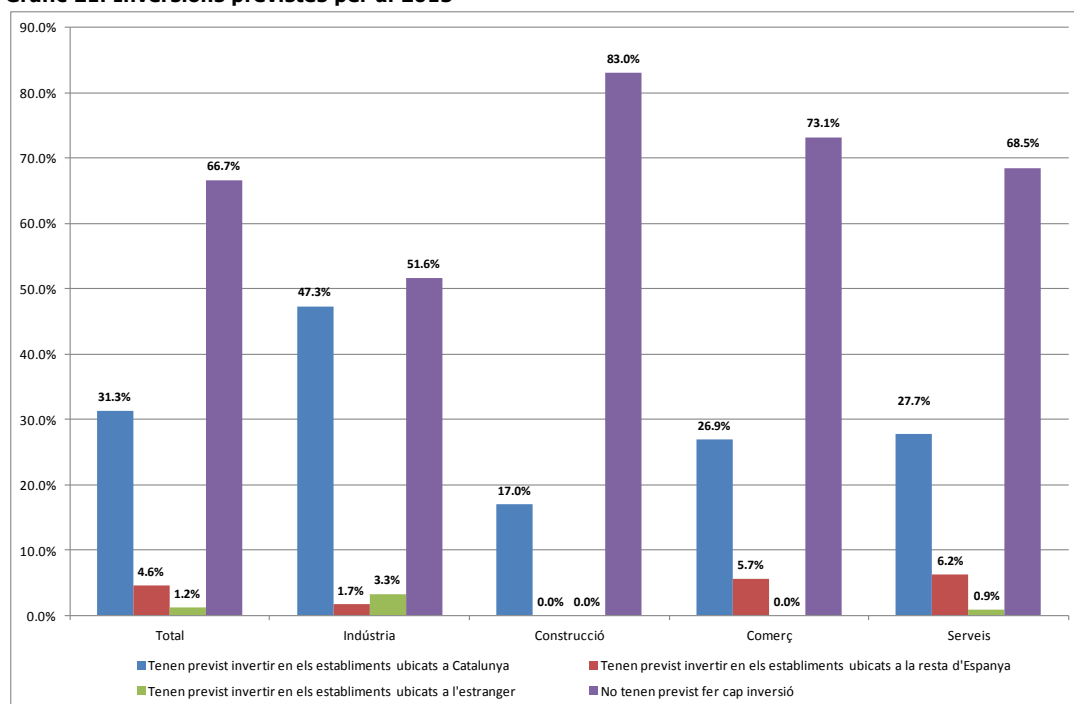
Mitjana dels saldos de valoració i expectatives de les variables següents:

- Situació i expectatives de la marxa dels negocis
- Situació i expectatives de l'evolució de l'ocupació
- Situació i expectatives de l'evolució dels preus de venda

LES INVERSIONS PREVISTES PER AL 2015 I EL FINANÇAMENT EMPRESARIAL

- Durant aquest any 2015 el 66,7% de les empreses no tenen previst realitzar cap inversió. Les empreses constructores són les que menys intenció de fer inversions tenen i, en cas de tenir-ho previst, se centraran únicament a Catalunya.
- Dins de la indústria, el 47,3% de les empreses han previst fer alguna inversió a les instal·lacions ubicades a Catalunya, mentre que un 51,6% no en tenen prevista cap inversió. Un 3,3% de les empreses industrials tenen previst realitzar alguna inversió a l'estranger.
- Per la seva banda, el 73,1% de les empreses del sector comerç i el 68,5% de les empreses de serveis no tenen previst fer cap inversió durant aquest any 2015.

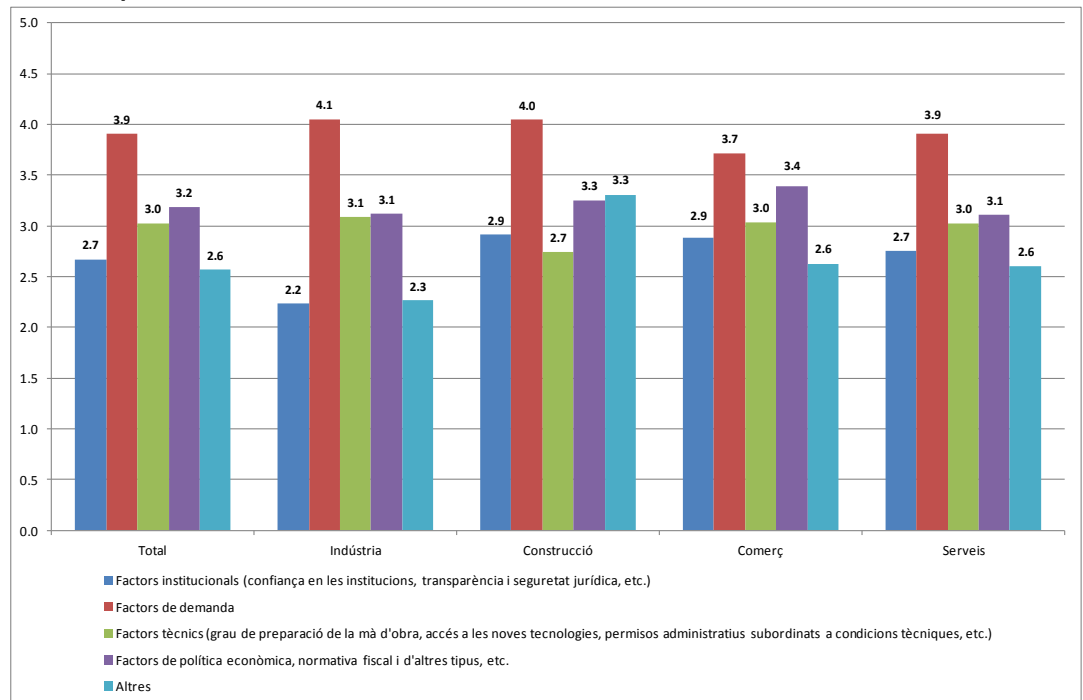
Gràfic 21. Inversions previstes per al 2015



Font: Cambra de Comerç de Terrassa i Idescat, a partir de l'Enquesta de clima empresarial

- Com es pot observar en el gràfic 22, el principal factor que pot frenar la inversió empresarial està relacionat amb la demanda, per a tots els sectors d'activitat. Aquest fet és un indicador clar que els empresaris adapten les decisions d'inversió segons les condicions del mercat.
- A banda del factor de la demanda, també destaquen altres factors més macroeconòmics, com la normativa fiscal i aspectes de política econòmica, que poden condicionar l'entorn i la confiança dels empresaris sobre la marxa de l'activitat econòmica.
- Els aspectes tècnics de cada empresa també tenen una influència important a l'hora de planificar les inversions empresarials.

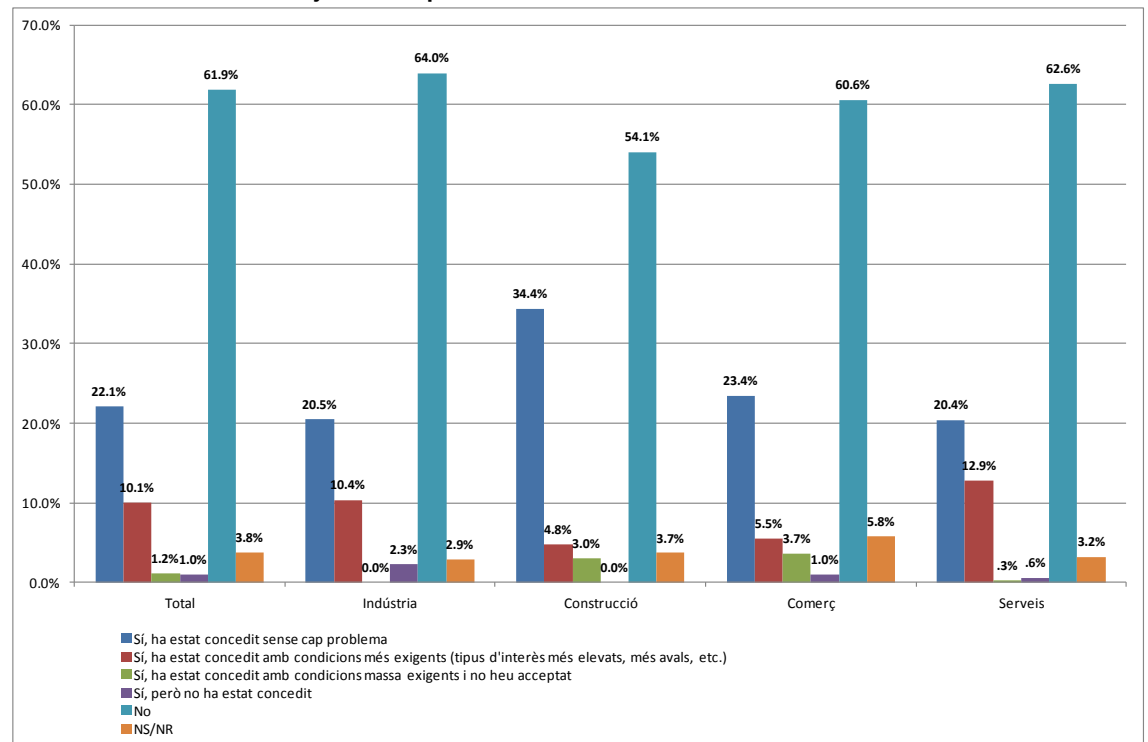
Gràfic 22. Valoració de 0 a 5 dels factors que limiten la inversió empresarial
1 = Afecta poc 5= Afecta molt



Font: Cambra de Comerç de Terrassa i Idescat, a partir de l'Enquesta de clima empresarial

- Quant a la tramitació de sol·licituds de finançament (noves o de renovació) des del mes d'agost del 2014, la major part de les empreses no han realitzat cap tipus de sol·licitud, tal com es detalla en el gràfic 23.
- Per a aquelles empreses que sí que han tramitat alguna sol·licitud, la majoria han obtingut una resposta positiva sense cap problema (22,1%), mentre que prop del 10% de les empreses han obtingut el finançament amb condicions més exigents.
- També hi ha hagut un percentatge d'empreses (1,2%) que no han acceptat el finançament ateses les noves condicions massa exigents establertes per les entitats financeres.

Gràfic 23. Sol·licitud de finançament empresarial



Font: Cambra de Comerç de Terrassa i Idescat, a partir de l'Enquesta de clima empresarial